

Conselho Regional de Psicologia do Paraná | CRP-PR

2021

Relatório Integrado de Gestão

Curitiba, 2022



Conselho Regional de Psicologia do Paraná (CRP-PR)



Conselho Regional de Psicologia do Paraná | CRP-PR

2021

Relatório Integrado de Gestão

Curitiba, 2022



Apresentação

O Relatório Integrado de 2021 é o terceiro produzido pela Gestão Diálogo: em defesa da Psicologia, do CRP-PR. Nos últimos três anos, vimos priorizando um formato que atenda as normativas do Tribunal de Contas da União, mas que também seja interessante, atraente e elucidativo às(aos) profissionais de Psicologia do estado do Paraná – e a toda sociedade.

Com este documento pretendemos evidenciar os avanços, as linhas de trabalho, mas também os desafios encontrados no decorrer do exercício. Apesar de tantos obstáculos, conseguimos realizar uma gestão responsável, comprometida com os interesses da categoria e com a promoção de saúde em sociedade. Nossos investimentos em estrutura de atendimento, no acesso democrático às diversas formas de participação no Conselho e no relacionamento com a categoria proporcionaram interessantes resultados, que apresentamos nesse relatório.

Sabemos que muito mais pode ser feito a partir da potência que é este espaço do CRP-PR, e contamos com a participação de todas as pessoas para seguirmos aprimorando nossas práticas e construindo um Conselho cada vez melhor.

Com carinho,

XIV Plenário do CRP-PR

Gestão Diálogo: em defesa da Psicologia

Sumário

Apresentação.....	04
CRP-PR em números.....	07
Resultados.....	19
Gestão Orçamentária e Financeira.....	49

Siglas

APAF – Assembleia das Políticas, da Administração e das Finanças

ACT – Acordo Coletivo de Trabalho

CAPS – Centro de Atenção Psicossocial

CFP – Conselho Federal de Psicologia

CLT – Consolidação das Leis do Trabalho

COREP – Congresso Regional da Psicologia

CREAS – Centro de Referência Especializado de Assistência Social

CRP-PR – Conselho Regional de Psicologia do Paraná (8ª Região)

EPP – Encontro Paranaense de Psicologia

GT – Grupo de Trabalho

TCU – Tribunal de Contas da União

DFC – Demonstração dos Fluxos de Caixa

NBC TSP – Normas Brasileiras de Contabilidade Técnica Aplicada ao Setor Público

PCS – Plano de Cargos e Salários

SINDFISC-PR – Sindicato dos empregados dos Conselhos e Ordens de Fiscalização do Exercício Profissional do Estado do Paraná

Relatório Integrado de Gestão 2021

CRP-PR em números




2021 em números

O ano de 2021 foi marcado pela esperança e pela incerteza. Incerteza sobretudo em relação aos caminhos da pandemia. Se, por um lado, a migração para serviços online – a que fomos obrigados pela pandemia - já havia se consolidado, o desejo pelo retorno e pela realização do maior evento previsto para o ano – o XVII Encontro Paranaense de Psicologia – no formato presencial não foi possível. Foi preciso flexibilidade, adaptação e muito trabalho para oferecer um evento importante no formato online, o mesmo que ocorreu com a maior parte dos eventos preparatórios para o XI Congresso Regional da Psicologia (Corep).

Paralelamente a essas necessidades, o Conselho aprimorou seus processos de trabalho com orientações sendo realizadas por e-mail e videoconferências. Em abril, as sessões plenárias da Comissão de Ética também foram retomadas, com a análise de processos sendo realizada de forma totalmente online. Continuamos também atendendo a sociedade de forma contínua, ofertando orientações e contribuindo com debates que visam a discussão sobre saúde e saúde mental nas mais diversas áreas de atuação da Psicologia.

Comissão de orientação e fiscalização

 **2.364**
processos de orientações

 **264**
fiscalizações*

*total das fiscalizações foram extraídos da BRC Conselhos incluem inspeções/averiguações por exercício ilegal ou em desacordo com o Código de Ética Profissional do Psicólogo e demais legislação vigente.

2.372
inscrições PF e
323
registros ou cadastros PJ

690
cancelamentos PF
e **38** de PJ

23.583 profissionais e
825 empresas ativas

583
reativações

212
títulos de especialistas
concedidos

*Inscrições PF: Principal Provisória, Principal Definitiva, Alteração de CIP Provisória para Definitiva, por Transferência e Secundária | 183 registros e 140 cadastros PJ

*Reativações: de Inscrição, por Transferência e de Inscrição Secundária

*Cancelamentos PF: de Inscrição Principal, Inscrição Secundária, com Renegociação, com Débito, Ex-Officio por não entrega de diploma | Cancelamentos PJ: geral, com débito e ex-officio

Estrutura e atividades

5 sedes (Curitiba, Londrina, Maringá, Cascavel e Foz do Iguaçu)

24 reuniões plenárias



8 grupos de trabalho nacionais representando a região Sul

54 eventos realizados

58 participações em atividades externas

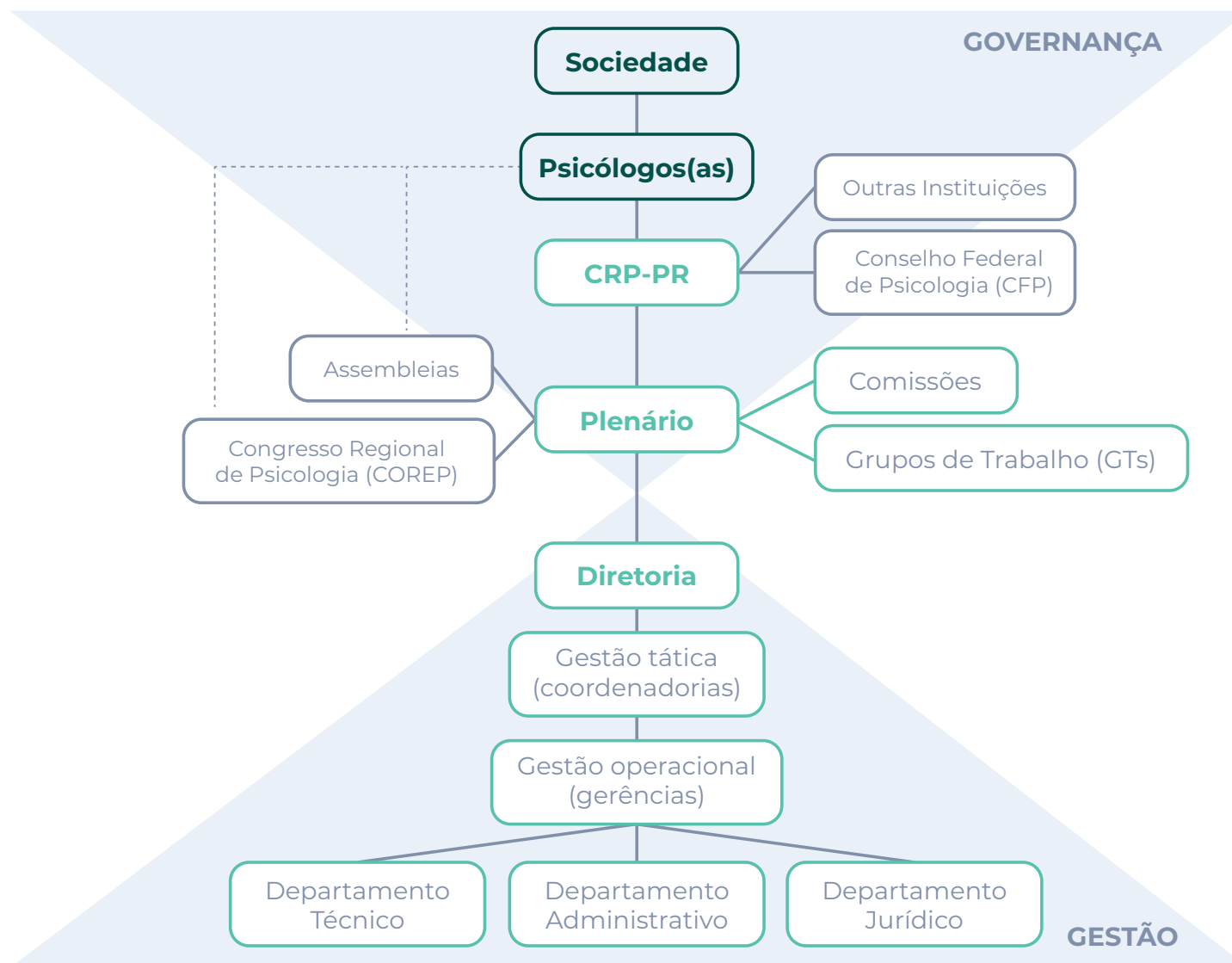
41 funcionárias(os) e **04** estagiárias(os)

15 grupos de trabalho regionais


 **13** *Lives* **48.781**
*seguidoras(es)
nas redes sociais**
 **1** *Nova edição da
Revista CadernoS de
PsicologiaS e impressão
da edição 2020*
 **6** *edições da
Revista Contato*
 /crppr  @crp_pr  @crp_pr  CRPPR

Instagram: 13.106 | Facebook: 29.683 | Twitter: 1.918 | Youtube: 4.014 (dados relativos a dezembro de 2021)

Organograma político



Conselho Regional de Psicologia do Paraná

O Conselho Regional de Psicologia do Paraná (8ª Região) é uma autarquia, isto é, uma entidade autônoma, auxiliar e descentralizada da administração pública, sujeita à fiscalização do Estado pelo Tribunal de Contas da União (TCU). O CRP-PR tem a função de “orientar, disciplinar e fiscalizar o exercício da profissão de psicólogo e zelar pela fiel observância dos princípios de ética e disciplina da classe”, de acordo com o estabelecido na Lei Federal nº 5.766, de 20 de dezembro de 1971.

O desenvolvimento das funções de orientar, fiscalizar e disciplinar vai além da realização de averiguações, das determinações de penalidades por infrações éticas ou técnicas, do

acolhimento e da resposta às dúvidas por parte de profissionais e usuárias(os) de serviços. Essas funções criam a dinâmica do Conselho e, ao mesmo tempo, subsidiam suas ações. Seus conteúdos tornam-se referências, que são organizadas e normatizadas, a fim de serem debatidas e divulgadas, de modo a contribuir no crescimento da Psicologia como ciência e profissão.

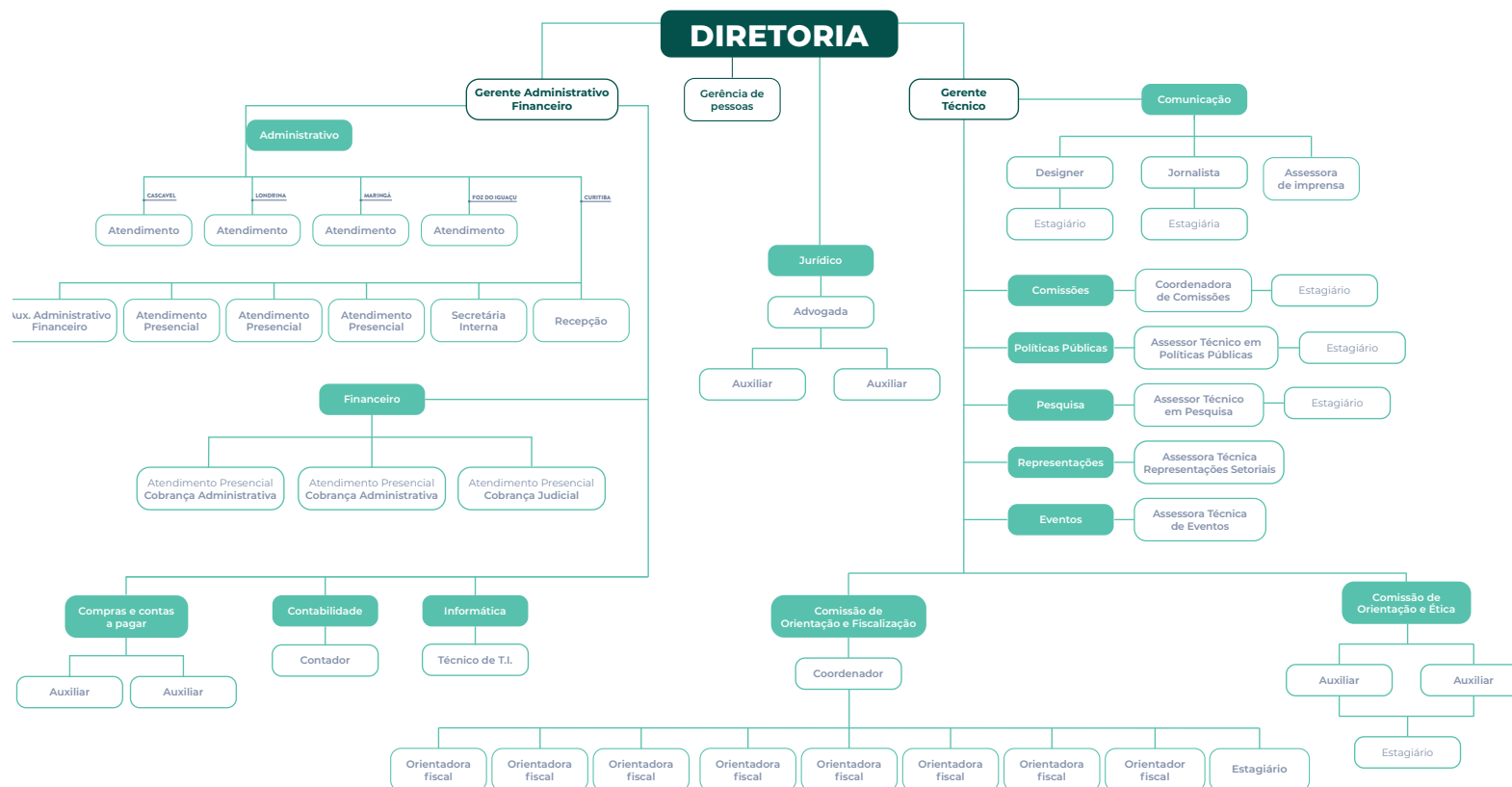
O CRP-PR é, portanto, o órgão que zela pelo desenvolvimento das funções da Psicologia no Paraná, cabendo-lhe estimular e fortalecer a relação entre Conselho, Psicólogas(os) e sociedade; formando, assim, uma rede comprometida com a cidadania, a solidariedade, a justiça e a saúde mental.

“orientar, disciplinar e fiscalizar o exercício da profissão de psicólogo e zelar pela fiel observância dos princípios de ética e disciplina da classe”

Organograma funcional

O CRP-PR conta com um Departamento Administrativo-Financeiro e um Departamento Técnico, cujas atribuições e atividades são definidas e elaboradas sob a orientação da Diretoria e aprovadas pelo Plenário da instituição, por meio de discussões e decisões

colegiadas. Dispõe de 41 profissionais que compõem o quadro de pessoal permanente, contratado prioritariamente sob o regime jurídico da Consolidação das Leis do Trabalho (CLT) via concurso público.



XIV Plenário (set/2019 a set/2022)

CONSELHEIRAS E CONSELHEIROS:

Psic. Ana Ligia Bragueto (CRP-08/08334);
Psic. Andreia Moessa de Souza Coelho (CRP-08/08896);
Psic. Andressa Roveda (CRP-08/08990);
Psic. Angela Aline Haiduk Rosa (CRP-08/21752);
Psic. Caetano Fischer Ranzi (CRP-08/14605);
Psic. Celia Mazza de Souza (CRP-08/02052);
Psic. Denis dos Santos Costa (CRP-08/10950);
Psic. Denise Lisboa de Almeida (CRP-08/14540);
Psic. Flavio Voigt Komonski (CRP08/19733);
Psic. Gustavo Lacatus da Costa de Oliveira (CRP-08/20191);
Psic. Joao Batista Martins (CRP-08/07111);
Psic. Jose Alexandre de Lucca (CRP08/23802) – *in memoriam*;
Psic. Luccas Danniell Maier Cechetto (CRP-08/27520);
Psic. Luciana de Almeida Moraes (CRP-08/14417);
Psic. Marcel Cesar Julião Pereira (CRP-08/20665);
Psic. Maria Ester Falaschi (CRP-08/06606);
Psic. Natalia Cesar de Brito (CRP-08/17325);
Psic. Nayanne Costa Freire (CRP-08/14350);
Psic. Paulo Cesar de Oliveira (CRP-08/17066);
Psic. Pedro Braga Carneiro (CRP-08/13363);
Psic. Priscila Soares Pereira do Nascimento (CRP-08/12303);
Psic. Ramon Andrade Ferreira (CRP-08/28114);
Psic. Renata Campos Mendonça (CRP-08/09371);
Psic. Sabrina Meira Pimentel (CRP-08/28265);
Psic. Sara Gladys Toninato (CRP-08/07092);
Psic. Talitha Priscila Cabral Coelho (CRP-08/29094);
Psic. Thaynara Bianchessi Nagliate (CRP-08/28273);
Psic. Vanessa Jacqueline Monti Chavez (CRP-08/19849).



XIV Plenário (set/2019 a set/2022)

O Planejamento Estratégico Situacional do XIV Plenário, cujo mandato iniciou em setembro de 2019, está baseado na metodologia proposta por Carlos Matus¹, que contempla quatro momentos: explicativo, normativo, estratégico e tático-operacional.

A primeira etapa, ocorrida nos dias 02 e 03 de novembro, consistiu em identificar e discutir coletivamente os problemas que a categoria e o Conselho estão enfrentando (interna e externamente), tendo como pano de fundo uma análise da realidade na qual estamos inseridas(os). Este momento é fundamental para a metodologia, pois dele depende todo o plano futuro.

Nesta fase também foi possível definir o objetivo geral do XIV Plenário:

OBJETIVO GERAL

Dialogar com a categoria profissional, com a sociedade e com o Estado, a partir de um projeto ético-político de compromisso social, em defesa dos direitos humanos, direitos sociais, das políticas públicas, da pluralidade, da democracia, da laicidade e da construção de humanidades libertas de todas as opressões e violências.

¹ Carlos Matus. Fundamentos da Planificação Situacional. In: RIVERA, F. J. U (Org.). Planejamento e programação em saúde: um enfoque estratégico. São Paulo: Cortez, 1989, p. 140.

- Sociedade capitalista neoliberal que gera uma ordem social injusta/Agenda Liberal/Precarização, Ataque e Desmonte das Políticas Públicas.
- Políticos buscando popularidade com atitudes antiéticas/Polarização e pós-verdade/ Discurso de ódio/Negação das questões étnico-raciais, das populações tradicionais e das questões relativas a gênero e sexualidade/Fundamentalismo.
- Ataque aos Direitos Humanos/ Redução da Maioridade Penal/ Criminalização das lutas sociais (Psicologia sem Partido).
- Medicalização da educação e sociedade/Psicologização da infância e da adolescência.
- Falta de liberdade por conta da política e conjuntura nacional/Conservadorismo e fundamentalismo na Psicologia paranaense/Relação conflituosa entre Psicologia e Religião/Desconhecimento da Psicologia como ciência



NÓ CRÍTICO 1 **Ataques à categoria e à Psicologia**

(1) Ataques do atual governo aos Conselhos de Classe Profissionais/Sobrevivência e democratização do Sistema Conselhos/Ações do governo contrárias ao fazer da Psicologia/Precarização do trabalho do Profissional de Psicologia; (2) Exercício ilegal de outros profissionais em áreas de atribuição das(os) Psicólogas(os)/Pedagogos na Neurociência/Ato Médico e Ato Administrativo/Médicos fazendo Avaliação Psicológica/Juízes interferindo de maneira amadora na atuação da(o) Psicóloga(o)/MP interferindo na avaliação psicológica no campo do trânsito/Psicologia perdendo campo para outros saberes; (3) Tensão entre identidade profissional e autonomia técnica dentro de instituições multiprofissionais; (4) Judicialização das relações e demandas de trabalho; (5) Nova política sobre drogas e participação no Conselho Estadual; (6) PL03267/19 Contra a vida e atuação da(o) Psicóloga(o) do trânsito; (7) PL Estadual propondo psicólogas(os) em escolas para realização de exames em professores e alunos.

NÓ CRÍTICO 2 **Relação insuficiente CRP-PR e IES**

(1) Não dialogar com as IES/Distanciamento CRP-IES/Baixa articulação CRP e Cursos de Psicologia/Frágil relação com estudantes, professores, profissionais e administração/Falta de acompanhamento e aproximação dos acadêmicos de psicologia/Distanciamento, desvinculação ou dificuldade de definir a relação CRP formação em psicologia; (2) Formação fragilizada/Grande parte da categoria não se mostra crítica quanto à problemas sociais/Falta de formação para atuar em áreas como: pessoas com necessidades especiais, políticas públicas; (3) Não há diretrizes ou nota técnica para atuação de psicólogas(os) com pessoas com necessidades especiais; (4) Falta nitidez quanto às práticas ou terapias alternativas e complementares em interface com a Psicologia; (5) Práticas revitimadoras no cuidado à pessoas em situação de violência; (6) Cursos de psicologia 100% EAD.





NÓ CRÍTICO 3 **Relação insuficiente CRP-PR e categoria**

(1) Distanciamento, desarticulação e desvinculação entre categoria e sistema conselhos/Baixo engajamento da categoria junto ao CRP e suas ações; (2) Desconhecimento da categoria sobre as funções do Conselho/Imagem negativa do CRP por parte da categoria que não se sente representada ou cobra do Conselho uma pretensa valorização da profissão; (3) Distanciamento político-ideológico entre sedes/territórios/Negar questões étnico-raciais; (4) Falta espaços/momentos frequentes de diálogo com a categoria; (5) Dificuldade de se articular com o Sindicato de Psicólogas(os); (6) Distanciamento do CRP e CFP em relação à Psicologia Clínica; (7); Falta de atenção específica às questões éticas e técnicas em diversos contextos (tradicionais e emergentes da psicologia); (8) Falta de acessibilidade para atuação das(os) psicólogas(os) com pessoas portadoras de necessidades especiais.

NÓ CRÍTICO 4 **Gestão/organização antidualógica CRP-PR**

(1) Distanciamento CRP com a Sociedade e outros CRPs/ Desconhecimento da sociedade em relação ao CRP/ Distanciamento com a realidade e movimentos sociais/ Dificuldade e fragilidade de alianças com a categoria, instituições e sociedade em geral; (2) Não consideração da subjetividade nas resoluções e formulações de problemas, levando em conta que no grupo temos que averiguar a dor e o saber coletivos/Os nós críticos podem estar presentes no próprio grupo (dicotomia na narrativa); (3) Distanciamento, desalinhamento, falta de horizontalidade e parceria entre Plenário e equipe técnica; (4) Comunicação deficiente na sensibilização das(os) psicólogas(os) para engajamento político/fluxos de comunicação interno e externo insuficientes; (5) Falta de planejamento e consequência nas nossas ações e produções (tudo é efêmero, pontual e reativo); (4) Gestão é centralizada/Burocracia administrativa interna/Falta transparência nas ações, gastos e aplicação dos recursos do CRP para a categoria e sociedade; (5) FOC (Fiscalização e orientação centralizadas (Acórdão TCU)/Orçamento (restrições e legalidade); (6) Valor de anuidade alto para psicólogas(os) frente à realidade social/Inadimplência; (7) Ações de caráter punitivo e disciplinares em detrimento de formação, ligadas ao distanciamento da COE das novas áreas da psicologia que têm características específicas; (8) Falta sistematização, orientação e fiscalização das práticas psicológicas em diversos campos de atuação profissional (políticas públicas, organizações); (9) Falta comissão temática para discutir questões ligadas às pessoas com necessidades especiais; (10) Falta estrutura no CRP para pessoas com necessidades especiais.



OBJETIVOS ESPECÍFICOS (definidos pelo XIV Plenário)

Objetivo Específico 1: Defender a autonomia da Psicologia enquanto ciência e profissão, denunciando os ataques nos diferentes contextos.

Objetivo Específico 2: Aproximar o CRP-PR das Instituições de Ensino Superior (IES), contribuindo com a qualificação da formação em Psicologia.

Objetivo Específico 3: Cultivar pertencimento entre categoria profissional e CRP-PR, favorecendo a compreensão do papel e atuação do Conselho e incentivando o protagonismo das(os) Psicólogas(os).

Objetivo Específico 4.1: Dinamizar a gestão do CRP-PR, promovendo a participação, a descentralização, a inclusão e a transparência nos processos, nos fluxos de trabalho e na administração das finanças; e

Objetivo Específico 4.2: Promover uma gestão ativa, com compromisso social na defesa intransigente dos Direitos Humanos e das políticas públicas, em consonância com os princípios éticos da profissão.

Relatório Integrado de Gestão 2021

Resultados



Entre desafios e esperança

No ano de 2021 as atividades do CRP-PR foram novamente profundamente impactadas pelas restrições impostas para conter o coronavírus e por suas variantes. Já no início do ano, também a sociedade foi mobilizada pela esperança por proteção e luta por acesso à vacina.

Mais do que nunca, cuidar da saúde das Psicólogas(os), das trabalhadoras e trabalhadores do CPR-PR e de toda a sociedade foi uma meta constante. Permanecemos em trabalho remoto, o que nos possibilitou contar com a equipe de forma integral durante todo esse período, operando a partir do trabalho remoto nas áreas e sistemas virtuais do Conselho e contribuindo para a redução da circulação de pessoas. Nossas orientações se aprimoraram, usamos com cada vez mais profundidade a tecnologia e passamos pelos desafios e instabilidades de internet e sistemas, que exigiu de nós muitas vezes trabalho ampliado.

O início da vacinação nos trouxe esperança e ampliou a demanda por orientação à categoria. Importante destacar que as determinações e critérios para a escolha de grupos prioritários para a vacinação foram realizadas exclusivamente pelas autoridades sanitárias nos municípios, mas nem sempre isso ficou evidente. Nesse cenário, buscamos informações e atuamos de forma proativa, enviando ofício a todos os municípios paranaenses e colocando-nos à disposição para cooperar com as autoridades com toda a celeridade e emergência que a situação requeria. Enviamos os

dados cadastrais de Psicólogas(os) para facilitar e acelerar esse processo a 19 prefeituras que solicitaram essas informações. Criamos um e-mail exclusivo para informações sobre vacinação, que se tornou uma das nossas prioridades, buscando as dúvidas da categoria com brevidade e responder às solicitações do poder público, também agindo quando as informações não chegavam com a devida transparência.

A posição do CRP-PR foi a de compreender que pessoas em maior risco (como as idosas) e as mais expostas – como as profissionais de linha de frente – deveriam figurar entre os grupos prioritários. Essa compreensão nos levou a oficializar também os municípios, acerca da necessidade de abranger as trabalhadoras.

i

Também foi realizada interlocução com a Prefeitura de Ponta Grossa-PR, em parceria com a COF, refletindo de forma crítica e aprofundada sobre o chamamento de Psicólogas(os) voluntárias para atendimento a profissionais de saúde e enfatizando a necessidade de fortalecimento da Rede de Atenção Psicossocial e de contratação pública de Psicólogas(os).

- ✓ Criação de Comitê de Crise
- ✓ Criação do hotsite específico para vacinação
- ✓ 2.174 e-mails respondidos sobre vacinação
- ✓ Interlocução com todas as Prefeituras sobre vacinação de Psicólogas(os)
- ✓ Atualização constante do hotsite Especial-Covid



Comissão de Orientação e Fiscalização

A equipe da COF é composta por 9 técnicas(os), sendo 08 orientadoras(os) fiscais e uma coordenação. Em 2021, a equipe recebeu também um estagiário de Psicologia. A equipe se divide entre as sedes de Curitiba, Londrina, Maringá, Cascavel e Foz do Iguaçu.

Essa equipe realizou no ano **2.364 processos de orientação**, que abrangem orientações realizadas pela COF junto às(aos) Psicólogas(os) e sociedade por e-mail, telefone, videoconferência, ofício, entre outras. A comissão também operou **264 processos de inspeção/fiscalização**, que são aqueles nos quais há averiguações sobre o exercício ilegal da profissão ou atuação de profissionais em desacordo com o Código de Ética Profissional do Psicólogo e demais legislações vigentes.

Também foram realizadas 528 análises de divulgações cadastradas para divulgação no site do CRP-PR de cursos e eventos, oportunidades de vagas de trabalho e ofertas de sublocação para consultórios, além de pesquisas, enquetes ou levantamentos produzidos por pesquisadores ou outros interessados em produzir conhecimento em áreas relacionadas à Psicologia. Além disto, foram analisados **2.774 cadastros submetidos na Plataforma E-PSI**. Ao preencher

e confirmar este cadastro na Plataforma, a(o) psicólogo poderá prestar serviços psicológicos por meios de Tecnologia da Informação e da Comunicação (TIC) até emissão de parecer do respectivo Conselho Regional, de acordo com o previsto na Resolução CFP nº 4, de 26 de março de 2020.

A equipe também produziu **uma nota técnica** de orientação para a categoria sobre o atendimento à pessoa custodiada, previsto na Resolução nº 285/2021 do Tribunal de Justiça do Paraná (TJ-PR). A própria equipe também passou por aprimoramento para orientar com cada vez mais qualidade: foram três qualificações que versaram sobre a organização do Sistema Único de Assistência Social (SUAS) e o exercício profissional da(o) psicóloga(o) nesta política pública (05 encontros), Sistema Eletrônico de Informações - SEI (em conjunto com o CRP-04) e sobre contabilidade (organizado em conjunto com o setor de contabilidade do CRP-PR).

A COF participa também de outras atividades no CRP-PR. Seus componentes participaram de 16 solenidades de acolhimento às(aos) profissionais recém-inscritas(os) e em 33 eventos promovidos por Instituições de Ensino Superior, entre e outras. To-

das as participações foram realizadas na modalidade remota e incluem orientações a turmas de graduação em Psicologia, realização de palestras às(aos) acadêmicas(os), participações em mesas-redondas promovidas por outras instituições. Redigiu e atualizou, ainda, **21 temas de orientação para o Guia de Orientação**, uma área específica do site do CRP-PR que tem o objetivo de tornar disponíveis e acessíveis a qualquer momento informações relevantes e responder às dúvidas mais comuns das(os) Psicólogas(os) em suas diversas áreas de atuação.

A Comissão contribuiu com a produção de 02 Grupos de Trabalho (GTs) nacionais. Os GTs nacionais incluem discussões sobre a Política de Orientação e Fiscalização (observatório de práticas emergentes em Psicologia e publicidade do psicólogo nas redes sociais) e Avaliação Psicossocial no contexto do trabalho. Participou também de 05 GTs regionais, abrangendo discussões em parcerias com outras Comissões e/ou setores do CRP-PR, sobre os temas: atendimento psicológico ao custodiado (que culminou na publicação da NT CRP-PR nº 2021); prontuário eletrônico; avaliação do escopo de notas técnicas; concessão de benefícios eventuais no âmbito do SUAS; e saúde suplementar.



2.364
processos de orientações



264
processos de inspeção/fiscalização



01
Nota Técnica



2774
análises de cadastros submetidos na Plataforma E-PSI



21
temas de orientação para o Guia de Orientação

Comissão de Ética

A pandemia de Covid-19 afetou profundamente, uma vez que os prazos processos e prescricionais ficaram suspensos, em cumprimento à Instrução Normativa do Conselho Federal de Psicologia (IN CFP nº 01/2021), entre os dias 17 de março de 2021 até 1º de abril de 2021. Dessa forma, após realização das adequações necessárias para o cumprimento da Resolução CFP 036/2020, a partir do mês de maio de 2021 o CRP-PR reiniciou a realização das Plenárias da Comissão de Ética (espaços exclusivos para apreciação de relatórios investigativos, de reconsideração e de julgamentos) no formato online por videoconferência, retomando o andamento dos trâmites processuais.

Com a informatização dessas ações, o CRP-PR avançou também com relação a realização de audiências de Instrução Processual, sessões de Mediação e de Aplicação de Penalidades por videoconferência. Esse avanço significou um ganho que poderá perdurar mesmo após a retomada das atividades presenciais, uma vez que facilitou a participação de pessoas que residem em outras cidades, reduzindo custos com deslocamento para profissionais e para a sociedade e estabelecendo procedimentos que agilizam a tramitação processual. Um exemplo dessas mudanças é a gravação de audiências que dispensa a necessidade de descrição das falas através

de atas manualmente digitadas, proporcionando celeridade e objetividade às audiências, bem como, tornando seu registro nos autos totalmente fiel ao ocorrido. Com a informatização dos trâmites processuais, também as denúncias formalizadas junto à COE passaram a ser recebidas através de formulário disponível no site do CRP-PR, ampliando o acesso da população e tornando os procedimentos mais ágeis e com maior facilidade.



12 Plenárias Online de COE realizadas



223 Processos Disciplinares em tramitação



69 Novas Denúncias Éticas recebidas



09 Aplicações de Penalidade Online

Eventos

XVII Encontro Paranaense de Psicologia - XVII EPP

O XVII Encontro Paranaense de Psicologia foi realizado de 6 a 9 de outubro de 2021 com o tema: “Cultivar o futuro agora: a Psicologia diante das políticas de subjetivação (im)possíveis”. Ainda em um contexto agudo da pandemia, o evento foi realizado pela primeira vez na modalidade online, e inovou ao ser oferecido de forma totalmente gratuita às(aos) participantes

Ao todo, mais de 2500 pessoas se inscreveram no Encontro, que contou com quase 200 trabalhos entre minicursos, mesas-redondas, comunicações orais, pôsteres, fóruns e atividades culturais. As conferências magnas foram realizadas por Vladimir Safalte, Miriam Debieux Rosa e Casé Angatu.

As atividades foram divididas em quatro eixos, abordando formação profissional e acadêmica, identidades e processos de subjetivação, intervenções psicológicas em diferentes contextos e políticas públicas e controle social. Foram contemplados debates sobre populações historicamente oprimidas, como pessoas negras, LGBTQIA+, com deficiência, encarceradas, em situação de rua, entre outras, e também aspectos práticos da profissão, como produção de documentos, atendimento clínico online, acolhimento institucio-



CULTIVAR O FUTURO AGORA:

a Psicologia diante das
políticas de subjetivação (im)possíveis





nal de crianças e adolescentes e os desafios atuais da educação. Também houve importantes debates sobre a luta antimanicomial e a reforma psiquiátrica brasileira, a defesa das políticas de Assistência Social (SUAS) e de Saúde (SUS), apresentações de pesquisas sobre Psicologia Anomálica e da Religião, Psicologia Forense, Psicologia do Esporte e Psicologia Ambiental. Ainda, o evento contou com espaços de diálogos como os Fórum de Coordenadoras(es) de cursos de Psicologia, Professoras(es) de Ética, Supervisoras(es) de Estágio, Responsáveis Técnicas(os)

por Clínicas-Escola e Estudantes, além do Encontro Aberto com a Abrapso (Associação Brasileira de Psicologia Social) com o tema “Diálogos de (re)existência: erguendo nossas vozes sobre os impactos da pandemia em nossas vidas”.

No encerramento, a presidente do Encontro, Psic. Ana Lígia Braguetto (CRP-08/08334), saudou a variedade e qualidade dos debates, e convidou as(os) participantes a seguirem “esperançando”, renovando as energias para a construção do futuro, hoje.

Eventos preparatórios ao 11º Corep – Pré-Coreps

O principal fórum de deliberações da categoria de Psicólogas(os,es) do Paraná também teve espaço em 2021, com a realização das etapas preparatórias ao 11º Congresso Regional da Psicologia do Paraná (COREP) e ao 11º Congresso Nacional da Psicologia (CNP). O tema do Congresso foi **“O impacto psicossocial da pandemia: desafios e compromissos para a Psicologia brasileira frente às desigualdades sociais”** e buscou elencar as principais tarefas do Sistema Conselhos para a orientação, fiscalização e disciplina do exercício profissional de Psicólogas(os,es).

As discussões foram divididas por eixos, definidos pelo regulamento do 11º CNP:

- 1º – Organização democrática e participativa do Sistema Conselhos no enfrentamento da pandemia;
- 2º – Defesa do Estado Democrático e dos Direitos Humanos via políticas públicas;
- 3º – O fazer ético e científico da Psicologia no trabalho em saúde mental.

Durante o ano de 2021 aconteceram **09 dos 11 Pré-COREPs totais**, com a participação virtual de **123 Psicólogas(os,es) e estudantes**. Nos eventos foram eleitas(os,es) **58 delegadas(os,es) e 176 propostas** para a etapa estadual do Congresso, que acontecerá em 2022.



CONGRESSO NACIONAL
DA PSICOLOGIA

CONGRESSO REGIONAL
DA PSICOLOGIA/PR

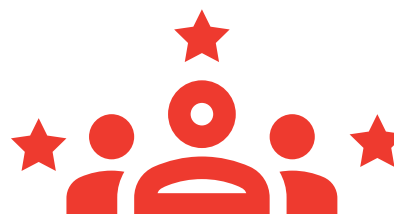
COREP-PR EM NÚMEROS



09 Pré-Coreps



123 Participantes



58 Delegadas(es/os)



176 Propostas

O conjunto de profissionais contribuiu para elencar e debater as diretrizes de atuação do XV Plenário do CRP-PR e da próxima gestão que conduzirá o Conselho Federal de Psicologia pelos próximos três anos. Foram discutidos temas como direitos humanos, direitos trabalhistas e condições de trabalho da(o) Psicóloga(o), promoção e valorização da Psicologia enquanto ciência e profissão, legislação, orientação e fiscalização, ética em pesquisas, controle social e políticas públicas, entre outros.

A Comissão Organizadora Regional do 11º COREP-PR foi composta por Allana Pazotti Figueiredo – CRP 08/25326; Celia Mazza de Souza - CRP 08/02052; Cesar Rosario Fernandes – 08/16715; Edilvana Maria Graff – CRP 08/10274; Karina Fernanda Pereira; Gisele de Fatima Zelenski - CRP 08/12337; Natalia Cesar de Brito - 08/17325; Rodrigo Taddeu da Silva – CRP 08/22826; Rosangela Bacron – CRP 08/04941 e Vanelise Masquetti Valerio Antoniassi – CRP 08/25684.

Comissões Setoriais

As Comissões Setoriais são formadas por grupos de profissionais que representam pontes entre o CPR-PR e as(os) demais colegas em regiões do Paraná nas quais o Conselho não conta com sedes. Em 2021, 61 Psicólogas(os) colaboradoras(es) colaboraram com o CRP, distribuídas(os) em 8 Comissões Setoriais:

- 📍 Campos Gerais: 6 psicólogas(os)
- 📍 Centro Ocidental: 3 psicólogas(os)
- 📍 Centro Norte: 3 psicólogas(os)
- 📍 Centro Oeste: 9 psicólogas(os)
- 📍 Noroeste: 8 psicólogas(os)
- 📍 Norte Pioneiro: 9 psicólogas(os)
- 📍 Oeste: 12 psicólogas(os)
- 📍 Sudoeste: 11 psicólogas(os)

As Comissões Setoriais colaboraram de diversas formas com o Conselho. Em 2021, elas participaram de evento de aprimoramento sobre divulgação profissional, com a participação da Comissão de Orientação e Fiscalização, entre outras atividades e discussões acerca da prática profissional ética, a fim de retransmitir as informações à categoria.

As(Os) representantes setoriais colaboram também com a indicação de profissionais para compor os fóruns de controle social, no apoio técnico no desenvolvimento de eventos e reuniões online, além de realizar palestras para as Instituições de Ensino Superior, participar de discussões técnicas nas plenárias e auxiliar nas orientações à categoria.

Essas(es) profissionais foram também grandes aliados das ações de Comunicação do CRP-PR, concedendo entrevistas para a imprensa, participando de grupo de trabalho para a campanha do Dia da Luta Antimanicomial (18 de maio), realizando lives como a “Limites da Psicologia e Ética na atuação profissional” e a mesa-redonda: “Avaliação Psicoeducacional no contexto de pandemia.”

Comissões Especiais/Temáticas

A atuação do CRP-PR em 2021 foi impulsionada pelas Comissões Temáticas/Especiais, compostas por Conselheiras(os) do XIV Plenário e Psicólogas(os) colaboradoras(es). Através de reuniões, rodas de discussão e atividades realizadas prioritariamente de forma virtual - devido a pandemia da Covid-19 - centenas de Psicólogas(os) contribuíram para integrar e interiorizar as ações do CRP-PR de acordo com as atribuições da autarquia: orientação, fiscalização e disciplina do exercício profissional.

As Comissões se reuniram nas cidades de Curitiba, Londrina, Cascavel, Maringá, Foz do Iguaçu e Cianorte. Neste ano, também foram constituídas Comissões nas cidades de Irati e Ponta Grossa, o que representa um aumento da capilaridade das ações da autarquia. Além disso, em 2021 foi constituída uma nova Comissão de 'Psicologia Anomalística e da Religião'. As Comissões de 'Gestão de Riscos e Desastres' e 'Étnico-Raciais' permanecem constituídas como comissões de âmbito estadual.

Confira o trabalho das Comissões em 2021, em números:

2020	2021
06 Cidades	↑ 08 Cidades
16 Comissões Temáticas/Especiais	↑ 17 Comissões Temáticas/Especiais
33 Comissões Temáticas/Especiais	↑ 35 Comissões Temáticas/Especiais
→ 2 Comissões Temáticas Estaduais	
→ 225 Psicólogas(os/es) e estudantes participantes	

Conheça os temas das Comissões Especiais/Temáticas do CRP-PR, 2021:



Psicologia na
Assistência Social



Avaliação Psicológica



Neuropsicologia



Psicologia Organiza-
cional e do Trabalho



Gestão de Riscos
e Desastres



Psicologia Ambiental



Psicologia Clínica



Psicologia no Esporte



Psicologia Escolar
e da Educação



Étnico-racial



Mobilidade Humana
e Trânsito



Psicologia e Saúde



Psicólogo Iniciante



Estudantes



Psicologia Jurídica



Psicologia Hospitalar



Anomalística e da
Religião

Ao longo do ano as Comissões Temáticas/Especiais do CRP-PR construíram ações de orientação para a atuação de Psicólogas(os,es), partindo de demandas da própria categoria profissional, das áreas técnicas do Conselho e do XIV Plenário da autarquia. Diversas ações foram realizadas em parceria com a Comissão de Orientação e Fiscalização do Conselho, como a construção de orientações técnicas sobre Prontuários Eletrônico e Saúde Suplementar. Além disso, as Comissões de Psicologia e Educação atuaram em parceria com a Assessoria de Políticas Públicas do Conselho, Comissão de Comunicação Social, CFP, CRESS-PR e outras entidades em um coletivo de impulsionamento da Regulamentação da Lei Federal 13935/2019, que dispõe sobre a atuação

de Psicólogas(os,es) e Assistentes Sociais nas redes públicas de educação básica.

As Comissões também articularam ações junto ao Grupo Nacional de Trabalho sobre Psicoterapia, subsidiando tecnicamente o Plenário neste que foi um dos principais temas de discussão no Sistema Conselhos em 2021. Em atendimento ao Planejamento Estratégico Situacional da autarquia, as Comissões também estabeleceram parceiras junto a grupos vulnerabilizados como o de população em situação de rua e de pessoas com deficiência. No ano de 2021, as reuniões do Núcleo de PcD e eventos públicos do CRP-PR passaram a ter intérprete de LIBRAS, em um importante impulsionamento da acessibilidade da instituição.

Comissão Permanente de Direitos Humanos

O 2021 representou um desafio enorme para a Psicologia paranaense. Com a pandemia da Covid-19, diversas dimensões da crise social e econômica do país foram agudizadas e a categoria de Psicólogas(os,es) foi convocada a ocupar seu lugar histórico de promoção de direitos sociais. A Comissão de Direitos Humanos do CRP-PR esteve presente em 06 cidades: Curitiba, Londrina, Foz do Iguaçu, Maringá, Cascavel e Cianorte.

Conheça os 04 núcleos internos da CDH:

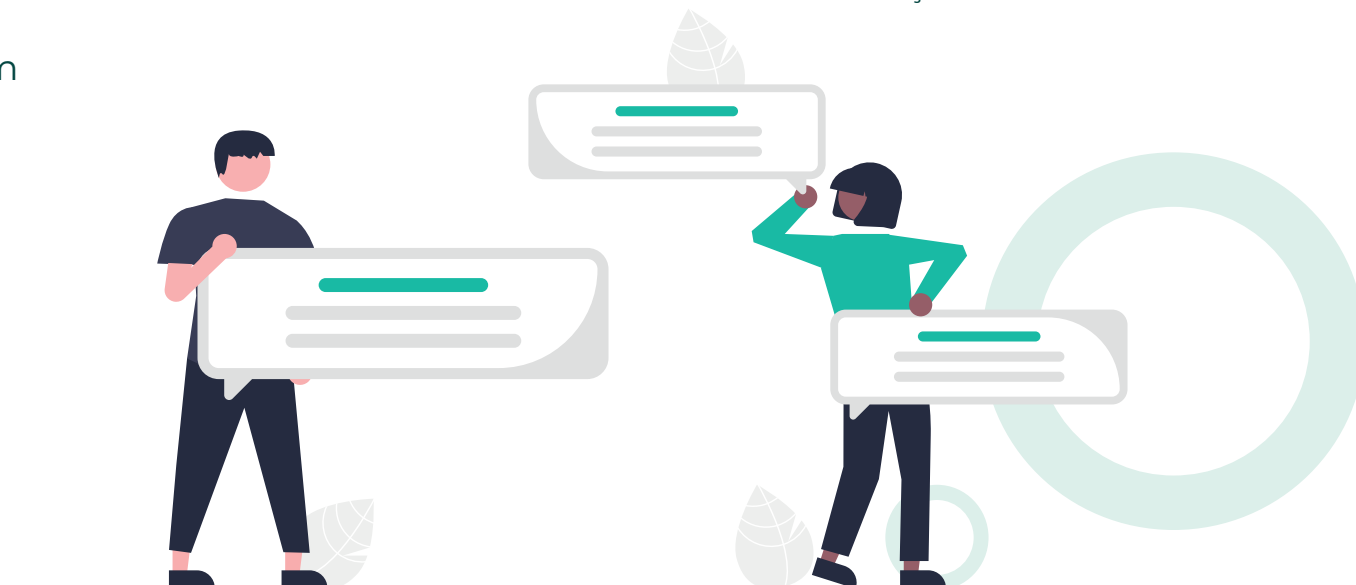
★ Núcleo de Diversidade de Gêneros e Sexualidades

★ Núcleo de População em Situação de Rua

★ Núcleo de Pessoas com Deficiência

★ Núcleo de Psicologia e Migrações

Mereceu destaque, neste ano, a incidência realizada por colaboradoras(es) do CRP-PR junto a espaços de representação institucional, através da participação em fóruns de controle social e de incidência política. A interlocução entre o CRP-PR e as instituições da sociedade paranaense, como Defensoria Pública, Ministério Público, Secretarias Estaduais e municipais foi determinante, por exemplo, para que Psicólogas(os,es) do SUAS fossem priorizadas(os,es) nas campanhas de vacinação contra a Covid-19. As transformações do campo de trabalho da categoria por conta da pandemia também foram e continuarão sendo objeto de dedicação por parte das Comissões Temáticas/Especiais, numa demonstração de atualidade e dinamismo com que o CRP-PR tem conduzido suas ações.



CREPOP

As ações do Centro de Referências Técnicas em Psicologia e Políticas Públicas (CREPOP) em 2021 foram fundamentais para a qualificação do exercício profissional de Psicólogas(os/es) e gestoras(es) que atuam nas diferentes políticas públicas. Através de pesquisas sobre diferentes temas, serviços, programas e sistemas de políticas sociais, o CREPOP tem contribuído para o reconhecimento de práticas psicológicas em diferentes realidades regionais, o que contribui para a diversidade e pluralidade de perspectivas da Psicologia.

No CRP-PR, o CREPOP conta com uma Assessoria de Pesquisa que compõe os Ciclos de Pesquisa junto aos outros Conselhos Regionais de Psicologia e o CFP. Em 2021, foram realizadas consultas públicas sobre referências técnicas nos canais de comunicação (site, redes sociais e mailing), em reuniões abertas e diretamente junto à categoria.

Confira as principais ações realizadas em 2021:

- ▶ Consultas Públicas sobre Referências Técnicas para atuação de Psicólogas(os/es) no CRAS;
- ▶ Consultas Públicas sobre Referências Técnicas para atuação de Psicólogas(os/es) com os Povos Indígenas;

- ▶ 15 anos do CREPOP - I Seminário Regional do CREPOP, com o tema “Psicologias e Necropolíticas: subjetividades atravessadas pelo racismo e pelas desigualdades no Brasil”;
- ▶ Divulgação das Referências Técnicas em resenhas na Revista Contato

O CREPOP desenvolveu pesquisa sobre a atuação de Psicólogas(os/es) na política pública de prevenção da autolesão, do suicídio e posvenção. Foi feito um levantamento dos marcos legais no tema por meio de consultas bancos de dados e de ofícios enviados a órgãos públicos. Também foram realizadas com entrevistas com trabalhadoras(es) de diversos segmentos indicados, como a RAPS, atuação com povos indígenas, municípios de pequeno porte e trabalhadoras(es) da Assistência Social e de Universidades), além do trabalho de análise e confecção do referido relatório.

Veja todas as referências técnicas publicadas pelo CREPOP. Acesse:

www.site.cfp.org.br/publicacoes/referencias-tecnicas-crepop



Aprimoramento das equipes e processos

No ano de 2021 a gestão instituiu o cargo de Gerência de Pessoas, ocupado por uma psicóloga, com a função de acompanhar os processos resultantes da Pesquisa de Cultura e Clima Organizacional realizada em 2020. Uma das primeiras ações foi a revisão do Plano de Cargos, Carreiras e Salários – PCCS, resultando em modificações em algumas descrições de funções, pesquisa salarial, e adequações em cargos e salários da equipe.

Esta função envolve contato constante e sistemático com a equipe, gerências e diretoria do CRP-PR, objetivando melhoria na comunicação interna, oferecer feedbacks contínuos, acompanhar e proporcionar treinamentos, aprimoramento e desenvolvimento da equipe.

Desafios para o próximo exercício:

- Realizar Avaliação de Desempenho da equipe;
- Investir em treinamentos constantes das(os) trabalhadoras(es);
- Investir em processos para manter a motivação da equipe;
- Acompanhar questões do clima organizacional;



Publicações

Cadernos de PsicologiaS

A revista CadernoS de PsicologiaS é uma iniciativa conjunta entre o atual plenário, equipe de Comunicação Social e a Assessoria Técnica em Pesquisas do CRP-PR. A publicação abrange textos e produção de conhecimento não só de universidades e instituições de ensino, mas a reflexão de profissionais de Psicologia e de equipes multiprofissionais acerca de sua prática. Em 2021, a revista lançou sua segunda edição, contemplando 52 autores em 27 textos. Inclui também o percurso das reuniões quinzenais do Conselho Editorial, bem como a articulação com outros setores do CRP PR para efetivação do projeto.

Já a primeira edição da revista, lançada em versão digital, foi contemplada por edital para impressão de publicações lançado pelo Conselho Federal de Psicologia. O edital destinou R\$ 20.000,00 em recursos que viabilizaram a impressão de uma tiragem de 2.250 exemplares de cada um dos dois volumes que compõe a revista. A distribuição dos exemplares é voltada a autores, pareceristas, Instituições de Ensino Superior, comissões temáticas e demais psicólogas(os/es) colaboradoras(es) do Conselho Regional de Psicologia.



Diálogo com a sociedade

O CRP-PR buscou, em 2021, manter e aprimorar o diálogo com a sociedade, atendendo aos objetivos de seu planejamento estratégico e em consonância com o Código de Ética profissional, que prevê um trabalho com responsabilidade social com base em uma análise crítica da realidade e a divulgação de informações que disseminem o conhecimento a respeito das atribuições, base científica e papel social da profissão. Nesse contexto, conselheiras(os) e colaboradoras(os) do Conselho participaram constantemente de entrevistas para veículos de comunicação como rádios, emissoras de televisão, jornais e portais.

Atendendo ao seu compromisso com a categoria e com a sociedade, para lhes oferecer informações relevantes, o CRP-PR, por meio de suas Comissões, elaborou publicações voltadas à saúde mental com recortes específicos para população geral, mulheres, pessoas negras, crianças, idosas(os) e grupos LGBTQIA+. Houve, ainda, casos em que o Conselho gerou mídia espontânea ao sugerir pautas afetas à relevância da Psicologia para sociedade, bem como notícias relacionadas à saúde mental e ao combate de preconceitos e estigmas.

Além das publicações e orientações disponibilizadas à sociedade, o CRP-PR também esteve presen-

te em atividades com outras instituições. Foram 58 representações em atividades externas como audiências públicas, palestras em instituições de ensino e discussões na Câmara Legislativa Municipal, dentre outras.

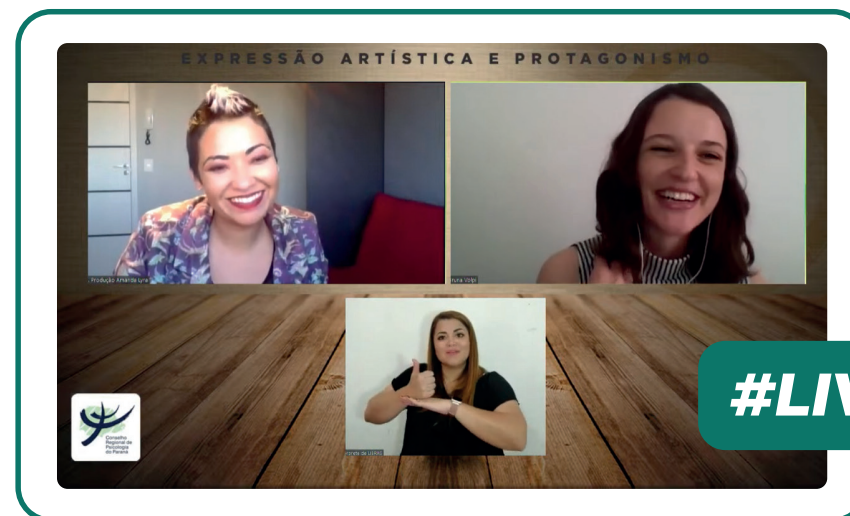
Em razão do comprometimento com as condições sanitárias geradas pela pandemia de Covid-19, o Conselho aprimorou o atendimento online por meio de tecnologias da informação e de comunicação. Ao longo do período, o CRP-PR reafirmou seu compromisso com a orientação das(os) Psicólogas(os) acerca da sua proteção e, embora a execução do plano de imunização não fosse atribuição do CRP-PR, o órgão atuou no limite de suas funções.

No contexto da vacina, a autarquia criou a Central de Informações: uma seção específica do site que reuniu os principais dados sobre a imunização e seus desdobramentos. Dessa forma, canais de atendimento foram ajustados exclusivamente para sanar dúvidas a respeito da vacinação de profissionais, com equipes dedicadas à orientação, ao acolhimento de expectativas e à elucidação acerca das exigências cadastrais e critérios de prioridade estabelecidos pelos planos nacional, estadual e municipais de imunização.

Lives

As *lives* tiveram seus espaços conquistados em 2020, contudo em 2021 continuaram fazendo parte do nosso cotidiano, e com isso foram realizadas o total de **13 lives**.

Os temas debatidos giraram em torno, na maioria das vezes, dos desafios que a pandemia impôs a diversos grupos (mulheres, crianças e jovens, pessoas em situação de rua, populações indígenas e quilombolas, profissionais da saúde, etc.) e as mudanças que impactaram a atuação profissional e as políticas públicas, entre outros, sempre na perspectiva da promoção e garantia dos direitos humanos.



13
lives

Confira todas as lives em:
www.crp-pr.org.br/lives-crp-pr



Revista Contato

A Revista Contato, em suas seis edições de 2021, trouxe ao debate uma multiplicidade de temas afetos à Psicologia – mas que impactam em toda a sociedade –, em uma produção com alto grau de multidisciplinaridade e diversidade.

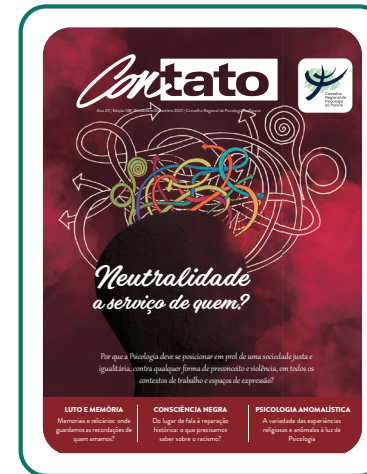
A publicação é coordenada pela Comissão de Comunicação Social e conta com textos jornalísticos, colunas fixas e contribuições de Psicólogas(os) de diversas regiões do Estado, áreas de atuação e experiências.

O resultado, que pode ser conferido nas versões impressa ou digital, é um conteúdo que versou, entre outros, sobre os seguintes temas:

- ▶ Mudanças na Psicologia trazidas pela pandemia da Covid-19;
- ▶ Desigualdades de gênero no ambiente de trabalho;
- ▶ Redes sociais e Psicologia;
- ▶ Desencarceramento e Direitos Humanos;
- ▶ Psicodélicos e seu uso na terapia;
- ▶ Neuropsicologia e o dores crônicas;
- ▶ O esporte após o câncer de mama;
- ▶ Atendimentos das crianças com autismo na pandemia;
- ▶ Vidas Lokas Importam: ecos da campanha pela Luta Antimanicomial;
- ▶ Direitos Sexuais e Reprodutivos;
- ▶ Luto e formas de lidar com as mortes da pandemia da Covid-19;
- ▶ Psicologia Escolar e Educacional e os desafios para o futuro pós-pandemia;
- ▶ Novo desdobramento da atuação psicológica com povos indígenas;
- ▶ Psicologia Anomalística da Religião

Além disso, foram publicadas resenhas de livros, séries e filmes que se relacionam de alguma forma com os temas tratados pelo CRP-PR e textos auto-

rais no Espaço Psi, dedicado a reflexões de profissionais a partir de experiências diversas em suas vidas pessoais e profissionais.



Campanhas

“Vidas Lokas Importam: por uma Luta Antimanicomial, Antirracista e Antiproibicionista”

Durante o mês de maio de 2021, o Conselho Regional de Psicologia do Paraná (CRP-PR) lançou a campanha **“Vidas Lokas Importam: por uma Luta Antimanicomial, Antirracista e Antiproibicionista”**, em alusão ao dia da Luta Antimanicomial (18 de maio). A campanha trouxe o debate sobre a os primórdios das instituições manicomiais e como estas estruturas ainda servem, ainda que repaginadas, para a exclusão de pessoas “indesejáveis”, com especial recorte racial e de guerra às drogas.

O escopo da campanha incluiu um vídeo, um texto online (publicado no site e nas redes sociais) e ainda reportagens especiais na Revista Contato. A arte da campanha, desenvolvida por um artista plástico paranaense, foi estampada na fachada do muro da sede, em Curitiba, e posteriormente também na sede de Londrina – ação que trouxe o público para o debate, assim como as inserções na mídia.



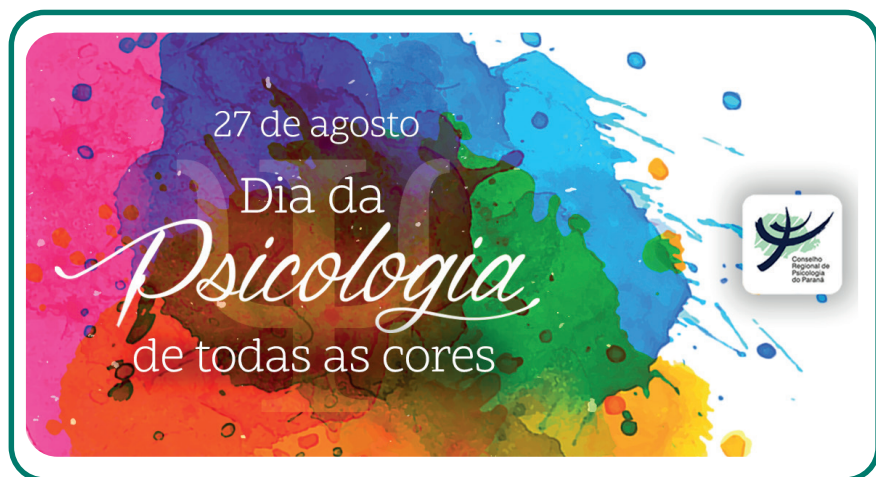
Dia da(o) Psicóloga(o)

Em celebração ao Dia da(o) Psicóloga(o), o Conselho Regional de Psicologia do Paraná (CRP-PR) escolheu celebrar a diversidade dentro da Psicologia, um convite para reflexão sobre as diferentes temáticas que colorem a atuação da(o) Psicóloga(o). Com a campanha **“Psicologia de todas as cores”**, relembramos também a necessidade das representações e manifestações da sexualidade, das relações raciais, das trajetórias de vida, origem e migração dos sujeitos e grupos.

Para trazer mais perto das(os) profissionais da categoria, o CRP-PR realizou duas **lives temáticas**, em que foram abordados temas referentes ao racismo, migração e sexualidade, além da abordagem sobre a despatologização e a interdisciplinaridade na área.

A campanha buscou também trazer o reconhecimento das diferentes faces que a Psicologia possui: *“Seria impossível resumir em apenas uma área de abordagem, da mesma forma que seria impossível resumir as pessoas a um só gênero, etnia, cultura, idioma e subjetividade. Também as várias experiências de subjetividade e de sofrimentos, que não devem ser patologizadas nem estigmatizadas.”*

Na edição da Revista Contato nº 136, foram ouvidas(os) Psicólogas(os) sobre os temas referentes à campanha, trazendo uma visão mais ampla na reportagem especial de capa para o debate sobre as temáticas da campanha, já iniciado nas duas lives promovidas, disponibilizadas em nosso canal do YouTube.

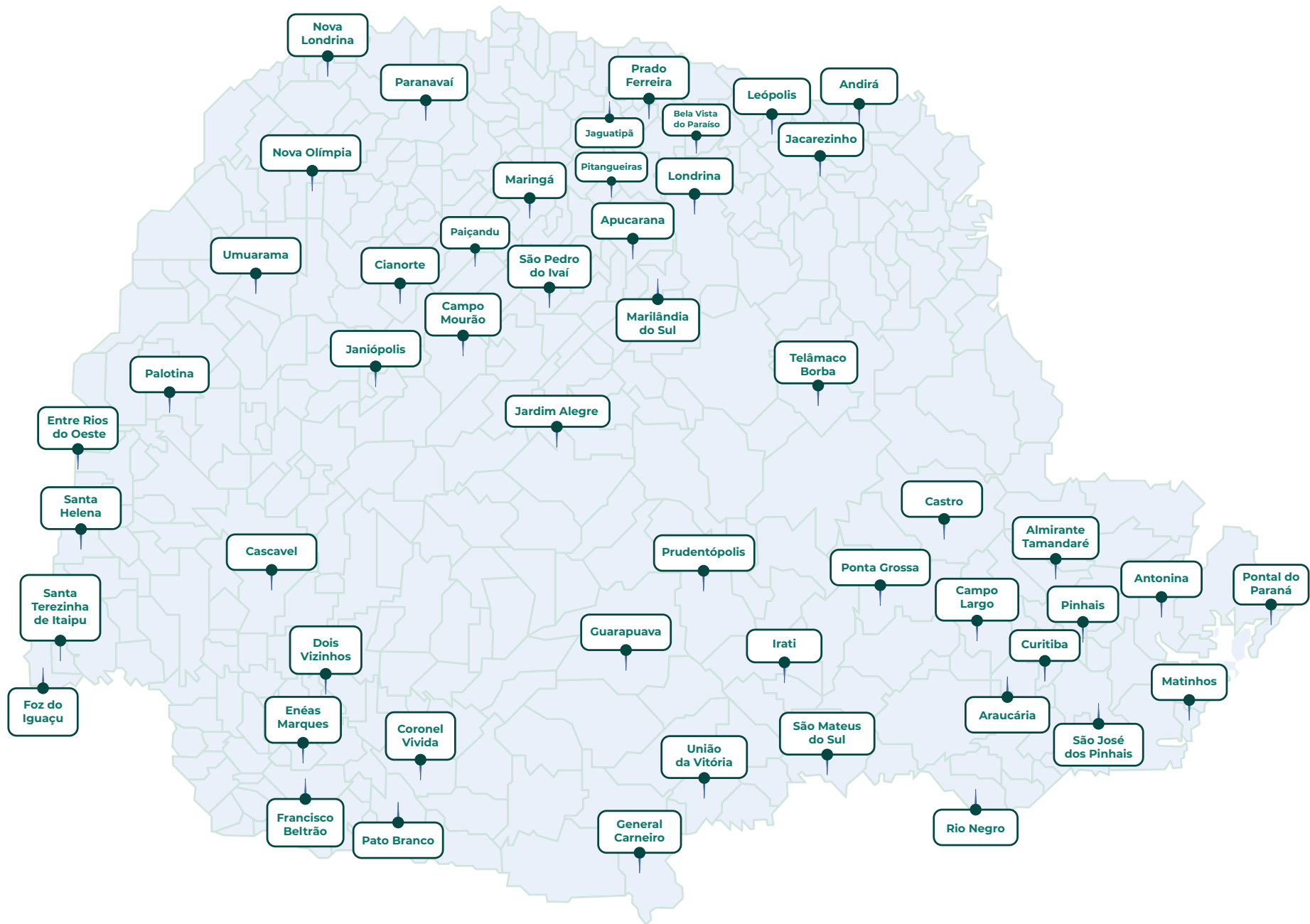


Controle Social

Em 2021, o CRP-PR contribuiu para o monitoramento e fiscalização de políticas públicas através da participação em fóruns de controle social. A defesa de sistemas públicos de garantia de direito fortalece os campos de exercício profissional e promove cidadania, democracia, solidariedade, justiça e saúde mental.

Através da presença em **134** fóruns de controle social em âmbito municipal e em **20** fóruns de controle social em âmbito estadual, **217** Psicólogas(os,es) de 52 cidades contribuíram com a representação do CRP-PR em todo o estado. **Em relação a 2020, houve aumento de 21% na quantidade de vagas, 27% no número de representantes e 30% de cidades, o que expressa a ampliação do alcance das ações da autarquia.**





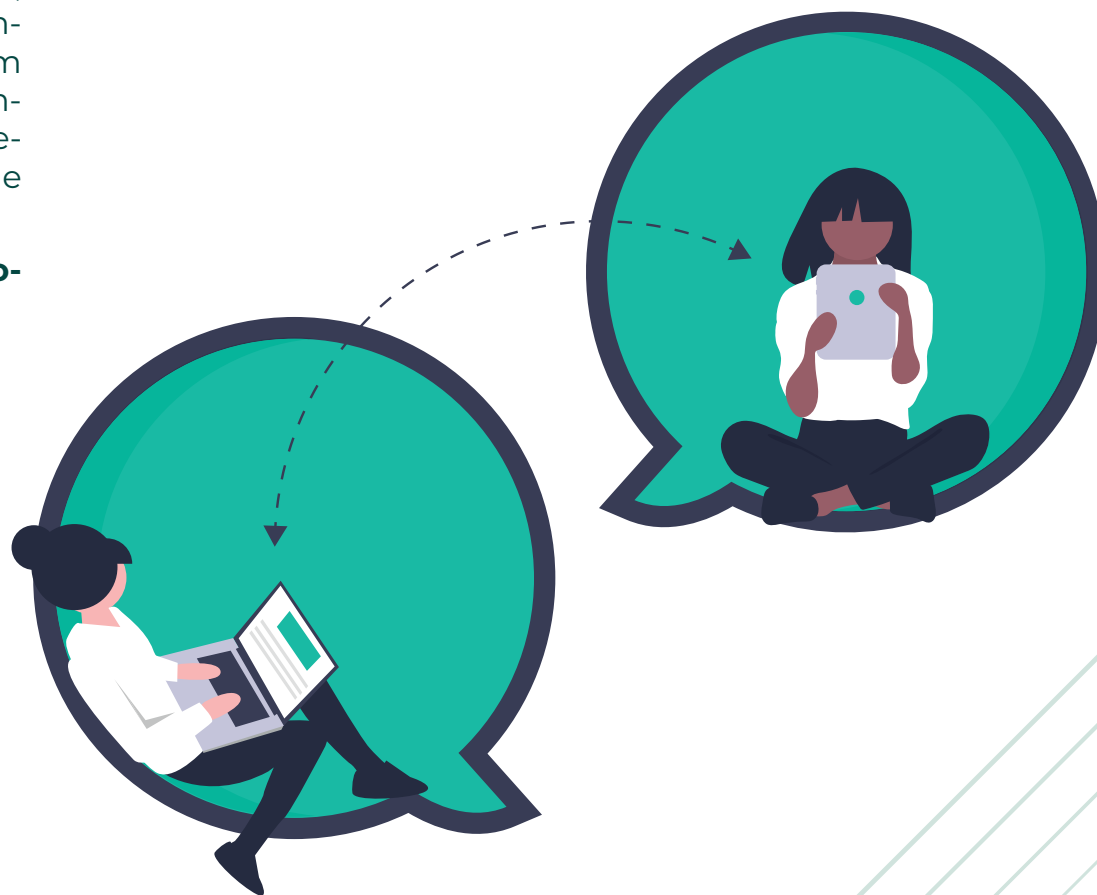
A representação do CRP-PR cresceu em quantidade, e também em qualidade. Foram feitas diversas ações de orientação, alinhamento e qualificação de representantes do CRP-PR através de contatos frequentes, reuniões e debates sobre resoluções e normativas da área, além da construção conjunta de referências para atuação em cada segmento, como as linhas-guias e teses com posicionamentos institucionais do Conselho.

Além disso, foi incentivada a participação de participantes do Controle Social nas Plenárias e reuniões de Comissões Especiais, Setoriais e Permanentes do CRP-PR, possibilitando a criação de redes para troca de experiências entre colegas de diferentes regiões do Paraná. Em 2021, também foi realizado o III Fórum de Representantes de Controle Social, com o tema “Psicologias e Neopolíticas: subjetividades atravessadas pelo racismo e desigualdades no Brasil”.

Conheça os 15 eixos de atuação do CRP-PR no controle social, em 2021:

- ▶ *Ambiental;*
- ▶ *Assistência social;*
- ▶ *Desenvolvimento econômico e social;*
- ▶ *Direitos da criança e do adolescente;*
- ▶ *Direitos da mulher;*
- ▶ *Direitos da pessoa com deficiência;*
- ▶ *Direitos da pessoa idosa;*
- ▶ *Direitos das Pessoas LGBTI;*

- ▶ *Políticas sobre Drogas;*
- ▶ *População em situação de rua;*
- ▶ *Promoção da igualdade racial;*
- ▶ *Refugiados, migrantes e apátridas.*
- ▶ *Saúde;*
- ▶ *Socioeducação;*
- ▶ *Trânsito.*



Interlocução com poder público e sociedade civil

Em 2021, ainda que primordialmente de forma remota – devido à pandemia da Covid-19 – o Conselho manteve interlocução com segmentos do poder público para potencializar suas responsabilidades como órgão regulador da Psicologia. Foram realizadas ações junto aos Poderes Legislativos e Executivos das esferas municipais, estaduais e federal; interlocução com segmentos do setor privado e com a sociedade civil, como movimentos sociais, associações profissionais e organizações não-governamentais.

O CRP-PR atuou em temas como:

- ▶ Condições de trabalho e relação com exercício profissional, como carga horária e remuneração de profissionais
- ▶ Exercício profissional em diferentes políticas públicas, com orientações técnicas em temas como SUS, SUAS, Educação
- ▶ Violações de direitos humanos no contexto do exercício profissional
- ▶ Retrocessos em normativas (legislação, processos de trabalho, referências técnicas e metodológicas) de políticas públicas
- ▶ Precarização de infraestruturas de políticas públicas e os impactos no exercício profissional
- ▶ Identidade profissional e autonomia técnica, no contexto das políticas públicas

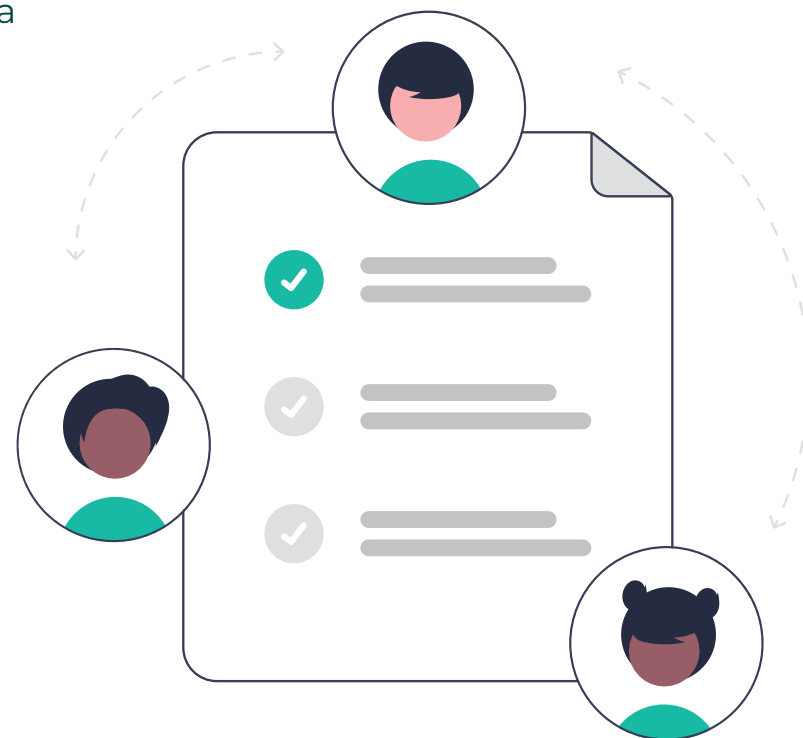


Projetos de Lei

O CRP-PR atua em diferentes frentes para estimular a qualificação das condições de exercício profissional de Psicólogas(os,es) e para a universalização das políticas sociais. Em 2021, o Conselho também realizou atividades de monitoramento legislativo e incidência política em temas relevantes para a categoria e para a sociedade como projetos de Lei que impactam no exercício profissional da Psicologia, em direitos sociais e políticas públicas e no contexto específico da pandemia da Covid-19.

Conheça os nossos valores para as ações de incidência política:

- ▶ Diálogos plurais e compromisso com as pautas da psicologia de forma suprapartidária e independente
- ▶ Alinhamento com as atribuições precípuas do Conselho
- ▶ Alinhamento com os Princípios Fundamentais do CEPP
- ▶ Autonomia política
- ▶ Proatividade
- ▶ Transparência



Conheça nossas estratégias para as ações de incidência política:

- ▶ Construção de posicionamentos institucionais; ;
- ▶ Campanhas de mobilização junto à categoria profissional;
- ▶ Incidência presencial, sempre que possível, junto a parlamentares e suas assessorias;
- ▶ Incidência política junto a gestoras(es) públicas(os) em âmbitos municipal, estadual e federal, nos poderes Executivo, Legislativo e Judiciário;
- ▶ Mapeamento e gerenciamento dos riscos à imagem institucional.



Confira os projetos em destaque acompanhados em 2021:

 Projeto de Lei 1214/2019, sobre estabelecimento da jornada de trabalho de 30 horas semanais para Psicólogas(os) – Câmara dos Deputados;

 Projeto de Lei 1015/2015, sobre fixação de piso salarial para Psicólogas(os) – Câmara dos Deputados;

 Projeto de Lei 3418/2021, sobre regulamentação do FUNDEB e inclusão de Psicólogas(os) nas faixas de financiamento de trabalhadoras(es) da Educação – Câmara dos Deputados e Senado Federal;

 Projetos de Lei 1263/20 e 3528/21, sobre redução dos valores de anuidades de órgãos de fiscalização de profissionais – Câmara dos Deputados;

 PLC 31/2010, sobre a regulamentação da Psicopedagogia, no Senado Federal;

 Indicação 4692/2021 de criação de Lei Anti-Vadiagem – Câmara Municipal de Londrina-PR;

 Projeto de Lei 76/21, de constituição do Conselho Municipal dos Direitos LGBT - Câmara Municipal de Londrina-PR

 Iniciativa de constituição do Conselho Municipal dos Direitos LGBT - Câmara Municipal de Maringá-PR

 Projeto de Lei “Programa Cuidando de quem Cuida” Covid-19 – Câmara Municipal de Curitiba-PR

Relatório Integrado de Gestão 2021

Gestão Orçamentária e Financeira



Proposta orçamentária

A proposta orçamentária de 2021, previa a arrecadação de R\$ 10.955.591,16, no exercício em análise, foi realizada reformulação orçamentária, para aquisição de uma sala comercial para a instalação da Sede Londrina.

Receitas

Ainda sobre os efeitos da pandemia do COVID-19, as receitas do CRP-PR se mantiveram em um patamar semelhante ao exercício anterior.

Em 2021, o CRP-PR, arrecadou o montante de R\$ 10.506.089,75, sendo que 88,27% deste valor se refere as anuidades recebidas de Pessoa Física e 1,25% de Pessoa Jurídica (empresas). Em comparação a 2020 o valor arrecadado de Pessoas Físicas teve um acréscimo de 10,41% e de 45,87% para Pessoas Jurídicas.

As demais receitas como receitas de serviços, que são compostas por taxas de inscrição e emissão de certi-

dões, apresentaram uma recuperação, em relação aos anos anteriores, com uma elevação de 9,97%.

As contas pertencentes ao grupo Outras Receitas Correntes, são as referente as cobranças de Dívida Ativa, e Juros e Multas pelo pagamento de anuidades em atraso. Esse grupo de conta, apresentou redução nos valores arrecadados em relação a 2020, que pode estar relacionado, as modalidades de negociações de dívidas oferecidas pelo CRP.

Receitas	2021		2020		Variação (realizado)	
	Previsão Atualizada	Realizado	Previsão Atualizada	Realizado	R\$	%
RECEITAS DE CONTRIBUIÇÕES	10.081.697,00	9.545.023,94	9.014.336,00	8.629.826,64	915.197,30	10,61%
Anuidade Pessoas Físicas	9.781.894,00	9.273.723,09	8.744.083,00	8.399.015,12	874.707,97	10,41%
Anuidade Pessoas Jurídicas	118.750,00	131.495,99	99.172,00	90.148,74	41.347,25	45,87%
Fundo de seções	181.053,00	139.804,86	171.081,00	140.662,78	-857,92	-0,61%
RECEITA PATRIMONIAL	62.000,00	89.432,84	102.000,00	39.560,89	49.871,95	126,06%
RECEITA DE SERVIÇOS	398.440,00	414.920,00	316.160,00	377.318,22	37.601,78	9,97%
FINANCEIRAS	0,00	0,00	0,00	0,00	0,00	0,00%
OUTRAS RECEITAS CORRENTES	413.700,00	456.712,97	353.200,00	477.444,30	-20.731,33	-4,34%
Dívida ativa	290.000,00	296.053,89	353.200,00	477.444,30	-181.390,41	-37,99%
RECEITA CORRENTE	10.955.837,00	10.506.089,75	9.785.696,00	9.524.150,05	981.939,70	10,31%

Despesas

O montante das despesas Liquidadas em 2021 totalizou R\$ 10.335.135,33, (98,37% da receita arrecadada) sendo que R\$ 3.795.061,69 (36,72%), foram destinadas as atividades fim do Conselho Regional de Psicologia – Registro, Orientação e Fiscalização das atividades profissionais. Para estabelecer esse valor utilizamos

o seguinte critério: percentual de remuneração de funcionários diretamente envolvidos nas atividades finalísticas, e aplicamos esse percentual (56,98%) as despesas que tem relação as atividades finalísticas e em 100% com atividades diretamente relacionadas as atividades fim.

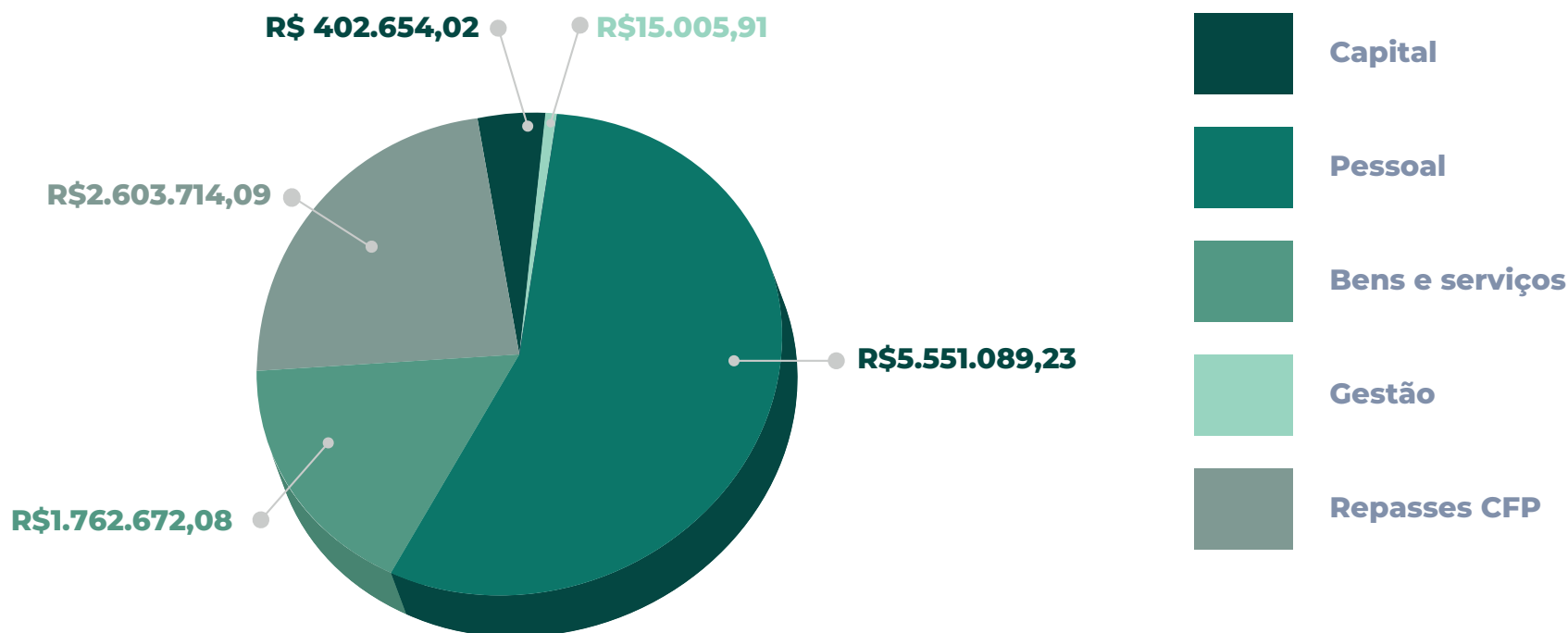
Quadro Comparativo Anual da Despesa

Descrição	2020	2021	
	Total	Total	%
Pessoal e encargos sociais	R\$ 4.169.405,34	R\$ 4.736.529,20	13,60%
Remuneração pessoal	R\$ 3.280.002,24	R\$ 3.678.400,83	12,15%
Encargos patronais	R\$ 889.403,10	R\$ 1.058.128,37	18,97%
Outras despesas correntes	R\$ 5.126.898,52	R\$ 5.195.952,11	1,35%
Benefícios a pessoal	R\$ 718.325,29	R\$ 704.888,87	-1,87%
Benefícios assistenciais	R\$ 124.990,14	R\$ 109.671,16	-12,26%
Uso de bens e serviços	R\$ 375.740,85	R\$ 184.644,55	-50,86%
Material de consumo	R\$ 39.981,16	R\$ 27.422,97	-31,41%
Serviços terceiros	R\$ 145.816,96	R\$ 142.215,67	-2,47%
Diárias, aj. Custo e jetons	R\$ 79.606,19	R\$ 5.595,00	-92,97%
Passagens	R\$ 6.394,24	R\$ 2.945,70	-53,93%
Hospedagens e alimentação	R\$ 33.197,10	R\$ 2.083,10	-93,73%
Despesa com locomoção	R\$ 12.745,20	R\$ 4.382,11	-65,62%
Serviços terceiros	R\$ 1.273.302,14	R\$ 1.399.787,64	9,93%
Tributárias e contributivas	R\$ 2.474.452,30	R\$ 2.625.293,38	6,10%
Tributos	R\$ 9.748,36	R\$ 21.579,29	121,36%
Contribuições	R\$ 2.464.703,94	R\$ 2.603.714,09	5,64%
Demais despesas correntes	R\$ 17.090,97	R\$ 45.070,04	163,71%
Serviços bancários	R\$ 142.106,83	R\$ 126.596,47	-10,91%
Transferências correntes	R\$ 890,00	R\$ 0,00	-100,00%
Investimentos	R\$ 81.375,03	R\$ 402.654,02	394,81%
Obras, instalações e reforma	R\$ 9.870,08	R\$ 21.416,39	116,98%
Equipamentos e materiais permanentes	R\$ 71.504,95	R\$ 47.011,04	-34,25%
Aquisição de imóveis	R\$ 0	R\$ 334.226,59	0,00%
TOTAL	R\$ 9.377.936,8	R\$ 10.335.135,33	10,21%

Despesas por grupo

Nota-se que aproximadamente 53,71% do orçamento do Conselho destina-se ao pagamento de pessoal – são 41 trabalhadoras(es), atuando nas cinco sedes do CRP, nas áreas de registro, financeira, administrativa, jurídica, orientação e fiscalização, ética, comunicação, assessorias e coordenações técnicas. O segundo maior montante destina-se ao repasse, previsto em lei, ao Conselho Federal de Psicologia, que representa

cerca de 25,19% do orçamento. Outros 17,06% são empregados em bens e serviços necessários ao funcionamento do conselho, como atividades e tarifas necessárias à manutenção das sedes, fornecedores de serviços gráficos, postais, entre outros. Um percentil de 3,90% refere-se ao total de capital. Por fim, os 0,15% restantes dizem respeito aos gastos da gestão.



Declaração do contador do Conselho Regional de Psicologia do Paraná – CRP-PR

O setor de contabilidade do CRP-PR está subordinado a Gerencia Administrativa/Financeira, e é responsável pelo por registrar os fatos e atos que alteram a situação, orçamentária, patrimonial e financeira do CRPPR.

Com apoio dos demais setores do CRPPR, e balizados pelo planejamento estratégico, elaboramos a proposta orçamentária, ferramenta de controle da execução das receitas e das despesas da autarquia. O setor de contabilidade atualmente é composto por um contador. Mensalmente são realizadas atividades típicas da contabilidade aplicada ao setor público, como lançamentos contábeis das fases da despesa pública (empenho, liquidação e pagamento), contabilização de receitas (lançamento, arrecadação e recolhimento), controle patrimonial e de almoxarifado, cálculo da folha de pagamento, apuração de impostos, entrega de obrigações acessórias, alimentar o portal da transparência do CRP-PR, com demonstrativos contábeis além da elaboração de prestação de contas apresentada ao Conselho Federal de Psicologia.

As demonstrações contábeis são elaboradas de acordo com a Lei nº 4.320/64, às Normas Brasileiras de Conta-

bilidade Técnica Aplicada ao Setor Público (NBC TSP 16), ao Manual de Contabilidade Aplicada ao Setor Público e ao manual de normas e procedimentos administrativos, financeiros e contábeis editado pelo CFP.

As demonstrações são:

Balanco Patrimonial – demonstra a posição patrimonial e financeira da autarquia;

Balanco Orçamentário – detalha as receitas por categoria econômica e pela sua origem e as despesas por categoria econômica e natureza das despesas, demonstrando as dotações iniciais, atualizadas, as despesas empenhadas, liquidadas, pagas e o saldo da dotação.

Balanco Financeiro – evidencia os totais anuais de receitas e despesas orçamentárias e extraorçamentárias que foram executadas no exercício.

Demonstração das variações patrimoniais – evidencia as mutações do patrimônio do CRPPR, durante o exercício financeiro. É o resultado líquido entre as Variações Patrimoniais Aumentativas – VPA (receitas) e as Variações Patrimoniais Diminutivas – VPD (despesas).

O valor apurado pode ser consultado no Balanço Patrimonial.

Demonstração de fluxo de caixa: relata a movimentação financeira durante o exercício, buscando a análise da capacidade financeira, em questões de liquidez, solvência e endividamento.

No ano de 2021, as atividades do CRP-PR continuaram sendo realizadas na modalidade de trabalho Home Office, os procedimentos internos que foram adaptados em 2020, foram melhorados com a implementação do SEI, ferramenta que possibilita a organização e tramitação das diversas atividades do CRP-PR de maneira que permitiu, a melhoria nos fluxos de trabalho perante os setores de Licitações e Contratos, Contas a Pagar e com a Gerencia Administrativa e Financeira. Observamos que os procedimentos internos do setor estão bem consolidados, aprimoramos junto ao setor de compras e de contas a pagar, alguns fluxos de atividades para a manutenção dos trabalhos.

Para o exercício 2022, buscaremos aprimorar e construir novos procedimentos, para tornar mais eficiente e tempestivo a apresentação de relatórios para a categoria.



Leandro Carlos Bonierski

Contador do CRP-PR

CRC-PR 056467/O-2

Balanco Patrimonial

<i>Especificação - ATIVO</i>	<i>2021</i>	<i>2020</i>	<i>Especificação - PASSIVO</i>	<i>2021</i>	<i>2020</i>
Ativo circulante	R\$ 4.180.706,14	R\$ 6.925.282,71	Passivo circulante	R\$ 2.641.752,80	R\$ 1.075.666,11
Caixa e equivalentes de caixa	R\$ 1.730.915,01	R\$ 1.283.445,04	Obrigações trabalhistas, previd. e assistenciais a pagar a curto prazo	R\$ 629.070,46	R\$ 557.630,65
Créditos a curto prazo	R\$ 2.115.569,46	R\$ 5.332.537,10	Empréstimos e financiamentos a curto prazo	R\$ 0	R\$ 0
Demais créditos e valores a curto prazo	R\$ 285.120,14	R\$ 214.793,05	Fornecedores e contas a pagar a curto prazo	R\$ 39.307,47	R\$ 138.618,95
Investimentos e aplicações temporárias a curto prazo	R\$ 0	R\$ 0	Obrigações fiscais a curto prazo	R\$ 193.930,82	R\$ 111.484,06
Estoques	R\$ 42.610,83	R\$ 31.325,95	Obrigações de repartição a outros entes	R\$ 1.560.355,72	R\$ 48.844,12
Variações patrimoniais diminutivas pagas antecipadamente	R\$ 6.490,70	R\$ 63.181,57	Provisões a curto prazo	R\$ 0	R\$ 0
Ativo não-circulante	R\$ 3.610.421,78	R\$ 3.421.739,65	Demais obrigações a curto prazo	R\$ 219.088,33	R\$ 219.088,33
Ativo realizável a longo prazo	R\$ 506,47	R\$ 2.127,28	Restos a pagar	R\$ 0	R\$ 0
Investimentos e aplicações temporárias a longo prazo	R\$ 371,43	R\$ 371,43	Passivo não-circulante	R\$ 0	R\$ 0
Variações patrimoniais diminutivas pagas antecipadamente	R\$ 135,04	R\$ 1.755,85	Obrigações trabalhistas, previd. e assistenciais a pagar a longo prazo	R\$ 0	R\$ 0
Investimentos	R\$ 0	R\$ 0	Empréstimos e financiamentos a longo prazo	R\$ 0	R\$ 0
Imobilizado	R\$ 3.598.881,39	R\$ 3.408.578,45	Fornecedores a longo prazo	R\$ 0	R\$ 0
Bens móveis	R\$ 959.833,94	R\$ 891.406,48	Obrigações fiscais a longo prazo	R\$ 0	R\$ 0
Bens imóveis	R\$ 3.454.995,77	R\$ 3.120.769,18	Provisões a longo prazo	R\$ 0	R\$ 0
- Depreciação, exaustão e amortização acumuladas	R\$ 815.948,29	R\$ 603.597,21	Resultado diferido	R\$ 0	R\$ 0
Intangível	R\$ 11.033,92	R\$ 11.033,92	TOTAL - PASSIVO	R\$ 2.641.752,80	R\$ 1.075.666,11
Softwares	R\$ 11.033,92	R\$ 11.033,92	PATRIMÔNIO LÍQUIDO		
TOTAL - ATIVO	R\$ 7.791.127,92	R\$ 10.347.022,36	Resultados acumulados	R\$ 5.149.375,12	R\$ 9.271.356,25
			Total do patrimônio líquido	R\$ 5.149.375,12	R\$ 9.271.356,25

SALDO PATRIMONIAL EM 2020: 10.347.022,36



SALDO PATRIMONIAL EM 2021: 7.791.127,92

Período: 01/01/2021 a 31/12/2021

Balanco Orçamentário

Receitas orçamentárias		Previsão inicial	Previsão atualizada	Receitas realizadas	Saldo
Receita corrente		R\$ 10.955.837,00	R\$ 10.955.837,00	R\$ 9.108.591,16	-R\$ 1.847.245,84
Receitas de contribuições		R\$ 10.081.697,00	R\$ 10.081.697,00	R\$ 8.050.349,49	-R\$ 2.031.347,51
Anuidades pessoas físicas		R\$ 9.781.894,00	R\$ 9.781.894,00	R\$ 7.819.095,95	-R\$ 1.962.798,05
Anuidades de pessoas jurídicas		R\$ 118.750,00	R\$ 118.750,00	R\$ 119.829,95	R\$ 1.079,95
Fundo de seções		R\$ 181.053,00	R\$ 181.053,00	R\$ 139.804,86	-R\$ 41.248,14
Receita patrimonial		R\$ 62.000,00	R\$ 62.000,00	R\$ 89.432,86	R\$ 27.432,86
Receita de serviços		R\$ 398.440,00	R\$ 398.440,00	R\$ 406.270,00	R\$ 7.830,00
Dívida ativa		R\$ 290.000,00	R\$ 290.000,00	R\$ 301.143,78	R\$ 11.143,78
Multas de infrações		R\$ 0,00	R\$ 0,00	R\$ 1.663,77	R\$ 1.663,77
Juros de mora		R\$ 80.000,00	R\$ 80.000,00	R\$ 120.929,23	R\$ 40.929,23
Multas		R\$ 28.900,00	R\$ 28.900,00	R\$ 40.573,11	R\$ 11.673,11
SUB - TOTAL DAS RECEITAS		R\$ 10.955.837,00	R\$ 10.955.837,00	R\$ 9.108.591,16	R\$ -1.847.245,84
DÉFICIT		R\$ 0,00	R\$ 0,00	R\$ 1.739.667,68	R\$ 1.739.667,68
TOTAL		R\$ 10.955.837,00	R\$ 10.955.837,00	R\$ 10.848.258,84	-R\$ 107.578,16

Despesas orçamentárias	Dotação inicial	Dotação atualizada	Despesas empenhadas	Despesas liquidadas	Despesas pagas	Saldo dotação
Crédito disponível despesa corrente	R\$ 10.848.387,00	R\$ 10.871.137,00	R\$ 10.440.901,32	R\$ 9.660.818,25	R\$ 9.500.643,07	R\$ 430.235,68
Pessoal e encargos sociais	R\$ 4.687.367,00	R\$ 4.783.876,90	R\$ 4.781.181,29	R\$ 4.736.529,20	R\$ 4.630.798,04	R\$ 2.695,61
Remuneração pessoal	R\$ 3.864.492,23	R\$ 3.723.142,94	R\$ 3.721.142,94	R\$ 3.678.400,83	R\$ 3.678.400,83	R\$ 2.000,00
Encargos patronais	R\$ 822.874,77	R\$ 1.060.733,96	R\$ 1.060.038,35	R\$ 1.058.128,37	R\$ 952.397,21	R\$ 695,61
Juros e encargos da dívida	R\$ 1.000,00	R\$ 5.468,59	R\$ 5.133,80	R\$ 5.133,80	R\$ 5.133,80	R\$ 334,79
Outras despesas correntes	R\$ 6.160.020,00	R\$ 6.081.791,51	R\$ 5.654.586,23	R\$ 4.919.155,25	R\$ 4.864.711,23	R\$ 427.205,28
Benefícios a pessoal	R\$ 765.000,00	R\$ 728.471,11	R\$ 728.471,11	R\$ 704.888,87	R\$ 697.018,01	R\$ 0,00
Benefícios assistenciais	R\$ 85.000,00	R\$ 138.200,00	R\$ 128.108,48	R\$ 109.671,16	R\$ 108.616,12	R\$ 10.091,52
Uso de bens e serviços	R\$ 907.500,00	R\$ 284.014,20	R\$ 223.632,74	R\$ 184.644,55	R\$ 177.642,36	R\$ 60.381,46
Serviços terceiros - pessoas jurídicas	R\$ 1.314.520,00	R\$ 1.704.598,49	R\$ 1.572.012,40	R\$ 1.399.787,64	R\$ 1.361.271,71	R\$ 132.586,09
Tributárias e contributivas	R\$ 2.868.000,00	R\$ 2.876.000,00	R\$ 2.671.841,46	R\$ 2.348.496,52	R\$ 2.348.496,52	R\$ 204.158,54
Demais despesas correntes	R\$ 70.000,00	R\$ 62.007,71	R\$ 59.020,04	R\$ 45.070,04	R\$ 45.070,04	R\$ 2.987,67
Serviços bancários	R\$ 150.000,00	R\$ 288.500,00	R\$ 271.500,00	R\$ 126.596,47	R\$ 126.596,47	R\$ 17.000,00
Transferências correntes	R\$ 107.450,00	R\$ 469.700,00	R\$ 407.357,52	R\$ 402.654,02	R\$ 402.654,02	R\$ 62.342,48
Crédito disponível despesa de capital	R\$ 107.450,00	R\$ 469.700,00	R\$ 407.357,52	R\$ 402.654,02	R\$ 402.654,02	R\$ 62.342,48
Investimentos	R\$ 5.000,00	R\$ 65.000,00	R\$ 25.388,89	R\$ 21.416,39	R\$ 21.416,39	R\$ 39.611,11
Obras, instalações e reformas	R\$ 102.450,00	R\$ 69.700,00	R\$ 47.742,04	R\$ 47.011,04	R\$ 47.011,04	R\$ 21.957,96
Equipamentos e materiais permanentes	R\$ 0,00	R\$ 335.000,00	R\$ 334.226,59	R\$ 334.226,59	R\$ 334.226,59	R\$ 773,41
SUB - TOTAL DAS RECEITAS	R\$ 10.955.837,00	R\$ 11.340.837,00	R\$ 10.848.258,84	R\$ 10.063.472,27	R\$ 9.903.297,09	R\$ 492.578,16
DÉFICIT	R\$ 0,00	R\$ 0,00	R\$ 0,00	R\$ 0,00	R\$ 0,00	R\$ 146.213,68
TOTAL	R\$ 10.955.837,00	R\$ 11.340.837,00	R\$ 10.848.258,84	R\$ 10.063.472,27	R\$ 9.903.297,09	R\$ 492.578,16

O balanço financeiro é composto por um quadro de demonstração da movimentação financeira de entidades do setor público e evidencia, a receita e a despesa orçamentária

que foi realizada e executada, discriminando em ordinária e vinculada, os pagamentos e recebimentos extraorçamentário e saldos em espécie para o exercício seguinte.

Balanço Financeiro	<i>Especificação - INGRESSOS</i>	<i>2021</i>	<i>2020</i>	<i>Especificação - DISPÊNDIOS</i>	<i>2021</i>	<i>2020</i>
	Receita orçamentária	R\$ 9.108.591,16	R\$ 9.524.150,49	Despesa orçamentária	R\$ 10.848.258,84	R\$ 9.377.936,81
	Receita realizada	R\$ 9.108.591,16	R\$ 9.524.150,49	Crédito empenhado a liquidar	R\$ 784.786,57	R\$ 0,00
	Receita corrente	R\$ 9.108.591,16	R\$ 9.524.150,05	Crédito empenhado liquidado	R\$ 160.175,18	R\$ 166.508,25
	Receitas de contribuições	R\$ 8.050.349,49	R\$ 8.629.826,64	Crédito empenhado - pago	R\$ 9.903.297,09	R\$ 9.211.428,56
	Anuidades pessoas físicas	R\$ 7.819.095,95	R\$ 8.399.015,12	Despesa corrente	R\$ 9.500.643,07	R\$ 9.130.056,53
	Anuidades de pessoas jurídicas	R\$ 119.829,95	R\$ 90.148,74	Pessoal e encargos sociais	R\$ 3.678.400,83	R\$ 3.280.002,24
	Fundo de seções	R\$ 139.804,86	R\$ 140.662,78	Encargos patronais	R\$ 952.397,21	R\$ 805.336,71
	Receita patrimonial	R\$ 89.432,86	R\$ 39.560,89	Juros e encargos da dívida	R\$ 5.133,80	R\$ 257,92
	Receita de serviços	R 406.270,00	R\$ 377.318,22	Outras despesas correntes	R\$ 4.864.711,23	R\$ 5.044.456,66
	Financeiras	R\$ 0,00	R\$ 0,00	Despesa de capital	R\$ 402.654,02	R\$ 81.375,03
	Outras receitas correntes	R\$ 562.538,81	R\$ 477.444,30	Investimentos	R\$ 402.654,02	R\$ 81.375,03
	Transferências financeiras recebidas	R\$ 0,00	R\$ 0,00	Transferências financeiras concedidas	R\$ 0,00	R\$ 0,00
	Recebimentos extraorçamentários	R\$ 5.654.933,70	R\$ 4.065.100,36	Pagamentos extraorçamentários	R\$ 3.961.368,50	R\$ 3.721.633,59
	Inscrição de restos a pagar não processados	R\$ 0,00	R\$ 0,00	Pagamentos de restos a pagar não processados	R\$ 0,00	R\$ 25.646,28
	Inscrição de restos a pagar processados	164.785,88	R\$ 166.508,25	Pagamentos de restos a pagar processados	R\$ 163.544,08	R\$ 105.953,32
	Depósitos restituíveis e valores vinculados	R\$ 0,00	R\$ 0,00	Depósitos restituíveis e valores vinculados	R\$ 0,00	R\$ 0,00
Outros recebimentos extraorçamentários	R\$ 0,00	R\$ 3.898.592,11	Outros pagamentos extraorçamentários	R\$ 4.247.824,42	R\$ 3.590.033,99	
Saldo em espécie do exercício anterior	R\$ 1.371.787,06	R\$ 882.106,21	Saldo em espécie para o Exercício Seguinte	R\$ 1.825.257,03	R\$ 1.371.787,06	
TOTAL:	R\$ 16.300.097,80	R\$ 14.471.357,46	TOTAL:	R\$ 16.300.097,80	R\$ 14.471.357,46	

Conselho Regional de Psicologia do Paraná | CRP-PR

2021 | Relatório Integrado de Gestão



2021 © Conselho Regional de Psicologia do Paraná CRP-PR
Av. São José, 699 - Cristo Rei | 80050-350 | Curitiba-PR
Tel. (41) 3013-5766 | www.crppr.org.br

