

# Relatório Integrado da Gestão 2024

Conselho Regional de Psicologia - 13ª Região  
João Pessoa - PB





 **CONSELHO  
REGIONAL DE  
PSICOLOGIA**  
13ª Região - Paraíba

Relatório de Gestão do Exercício de 2024 apresentado aos órgãos de controle interno e externo como prestação de contas anual a que esta unidade está obrigada.



Alcira de Lourdes  
Teotonio Cavalcanti

CRP-13/4452  
Conselheira Presidente

# Mensagem da Presidente

O Conselho Regional de Psicologia da 13ª Região, através de sua Gestão “Frente Paraibana em Defesa da Psicologia”, apresenta e compartilha o relatório de fechamento anual das ações realizadas pela autarquia no exercício de 2024.

Este documento busca fornecer uma visão abrangente das nossas realizações, dos desafios enfrentados e das estratégias adotadas para superá-los, reafirmando nosso compromisso com a transparência, a responsabilidade na gestão dos recursos públicos e a consolidação de práticas que fortaleçam a Psicologia no estado da Paraíba.

No ano de 2024, além da continuidade da ampliação das ações de orientação e fiscalização do exercício profissional em todo o território paraibano — em consonância com o preceito maior de orientar, disciplinar e fiscalizar as atividades relacionadas ao fazer da Psicologia, conforme a Lei 5.766/71, destacamos como marcos significativos:

A realização de eventos preparatórios para o Congresso Nacional da Psicologia (CNP), espaço fundamental de diálogo democrático, construção coletiva e deliberação sobre os rumos da profissão;



O processo eleitoral do Sistema Conselhos de Psicologia para o triênio 2025/2028, conduzido de forma ética, transparente e participativa, garantindo à categoria a possibilidade de exercer plenamente seu direito de escolha;

O fortalecimento das pautas sociais e de direitos humanos, reafirmando o papel da Psicologia no enfrentamento das desigualdades e na defesa intransigente da dignidade, liberdade e justiça social, sem distinções de raça, gênero, orientação sexual, religião ou classe social.

Este relatório não apenas evidencia as conquistas de 2024, mas também serve como base para reflexão e planejamento dos próximos passos, considerando os desafios emergentes e as demandas da categoria e da sociedade.

Reiteramos nossos agradecimentos às conselheiras, membros de comissões, gestores, prestadores de serviços e equipe técnica pelo empenho, dedicação e compromisso, sem os quais não seria possível alcançar os resultados aqui apresentados.





# **Visão Geral da Organização**





**DENOMINAÇÃO COMPLETA:** Conselho Regional de Psicologia Décima Terceira Região

**DENOMINAÇÃO ABREVIADA:** CRP 13

**CNPJ:** 00.860.543/0001-89

**NATUREZA JURÍDICA:** Autarquia Federal

**CÓDIGO CNAE:** 94.12-0-99 - Outras Atividades Associativas Profissionais

**CONTATO:** (83) 3235-8282

**ENDEREÇO ELETRÔNICO:** [crp13@crp13.org.br](mailto:crp13@crp13.org.br)

**PÁGINA INTERNET:** [www.crp13.org.br](http://www.crp13.org.br)

**ENDEREÇO POSTAL:** Rua Universitário Carlos Marcelo Pinto, 92

**CIDADE:** João Pessoa **UF** PB

**BAIRRO:** Torre **CEP** 58040-350

# Identificação da unidade



O Conselho Regional de Psicologia da 13ª Região – CRP-13/PB é uma autarquia federal de direito público, criada pela Lei nº 5.766/71 e regulamentada pela Lei nº 4.119/62. Sua finalidade é orientar, fiscalizar e disciplinar o exercício profissional da Psicologia, assegurando a observância dos princípios éticos e contribuindo para o fortalecimento da Psicologia como ciência e profissão.

A gestão do CRP-13/PB é composta por um coletivo de psicólogas e psicólogos de diferentes áreas de atuação e de diversas regiões da Paraíba, estado que conta com 223 municípios. Os trabalhos são conduzidos por 18 conselheiras, apoiadas por 08 colaboradores e 3 estagiários, além da diretoria eleita – geralmente em setembro de cada ano –, responsável pela governança da autarquia em conformidade com a legislação, as normas vigentes, o planejamento estratégico e as deliberações do COREP e do CNP.

A atual gestão (2022-2025) assumiu o compromisso de garantir o pleno cumprimento das atribuições do Conselho, assegurando que as(os) profissionais de Psicologia na Paraíba tenham suas demandas atendidas em processos de regulamentação, orientação, fiscalização e apoio técnico-profissional. Também se comprometeu a preservar o patrimônio institucional e a adotar práticas que priorizem a transparência administrativa, financeira e política, reafirmando a responsabilidade pública e social do Conselho perante a categoria e a sociedade.



**01**

**8.415**

Pessoas Físicas

**02**

**248**

Pessoas  
Jurídicas Ativas

**03**

**08**

Servidores

**04**

**03**

Estagiárias





# Resultados do CRP-13 em números em 2024



**PROFISSIONAIS ATIVOS: 8.415**

**PESSOAS JURÍDICAS ATIVAS: 134**

**EVENTOS REALIZADOS EM 2024**

**ASSESSORIAS: 06**

**COMISSÕES: 23**

**FUNCIONÁRIOS: 8**

**ESTAGIÁRIAS: 3**

**CONSELHEIROS: 17**

**COLABORADORES DO GRUPO GESTOR DA SUBSEDE: 6**

**REPRESENTAÇÕES ESTADUAIS: 3**

**REPRESENTAÇÕES MUNICIPAIS: 2**

**REPRESENTAÇÕES EM GRUPOS DE TRABALHOS DO CFP: 02**

**REUNIÕES PLENÁRIAS ORDINÁRIAS: 14**

**REUNIÕES PLENÁRIAS EXTRAORDINÁRIAS: 01**

**REUNIÕES DE DIRETORIA: 45**

**INSCRIÇÕES DE PF DO EXERCÍCIO: 793**

**INSCRIÇÕES DE PJ DO EXERCÍCIO: 46**

**TRANSFERÊNCIAS (E): 101**

**REATIVAÇÕES: 85**

**SECUNDÁRIA: 46**

**CANCELAMENTO: 112**

**TRANSFERÊNCIAS (S): 103**

**SEGUNDA VIA: 96**

**TROCA DE CARTEIRA: 432**

**TÍTULO DE ESPECIALISTA: 58**

**INTERRUPÇÃO POR VIAGEM: 0**

**INTERRUPÇÃO POR DOENÇA: 0**

**NEGOCIAÇÕES : 1.130**



### **Missão**

Do litoral ao sertão, ser, atuar e defender o exercício ético da psicologia, e no seu compromisso social, e alinhado aos direitos humanos.



### **Visão**

Ser reconhecida até 2025 pela aproximação, entre a gestão, categoria e sociedade através da atuação pautada no compromisso ético-político e social, do litoral ao sertão.



### **Valores**

Ética, Cuidado, Transparência, Aproximação, Diversidade e Garantia da Democracia e dos Direitos Humanos.

# Visão Geral Organizacional



O Sistema Conselhos de Psicologia possui duas instâncias máximas de deliberação: •Congresso Nacional da Psicologia (CNP):

Define diretrizes e ações prioritárias para a gestão dos Conselhos Regionais e Federal. Realizado a cada três anos, conta com etapas preparatórias. Em 2022, o 11º CNP debateu os impactos psicossociais da pandemia.

•Assembleia das Políticas, da Administração e das Finanças (APAF):

Reunião semestral entre os Conselhos para tratar de diretrizes administrativas e financeiras. Em âmbito regional:

•Congresso Regional de Psicologia (COREPSI): Etapa preparatória do CNP, realizada a cada três anos. Em 2024, iniciou-se a 12ª edição, com a etapa final prevista para março de 2025.

•Assembleias Gerais:

Aprovam a anuidade e decisões estratégicas. Em 2024, a anuidade de 2025 foi congelada no valor de 530,28. Ata disponível. •Plenário e Diretoria: Instâncias deliberativas do CRP-13. • Plenário: Formado por conselheiros efetivos e suplentes, conforme o Regimento Interno (Resolução 001/1995).

•Diretoria: Responsável por executar as decisões do Plenário, composta por Presidenta/e, vice-Presidente/e, tesoureira/o e secretária.



# Atribuições e serviços



Participação ativa nos órgãos de controle sociais;

Funcionar como Tribunal Regional de Ética Profissional;

Sugerir ao Conselho Federal as medidas necessárias à orientação e fiscalização do exercício profissional;

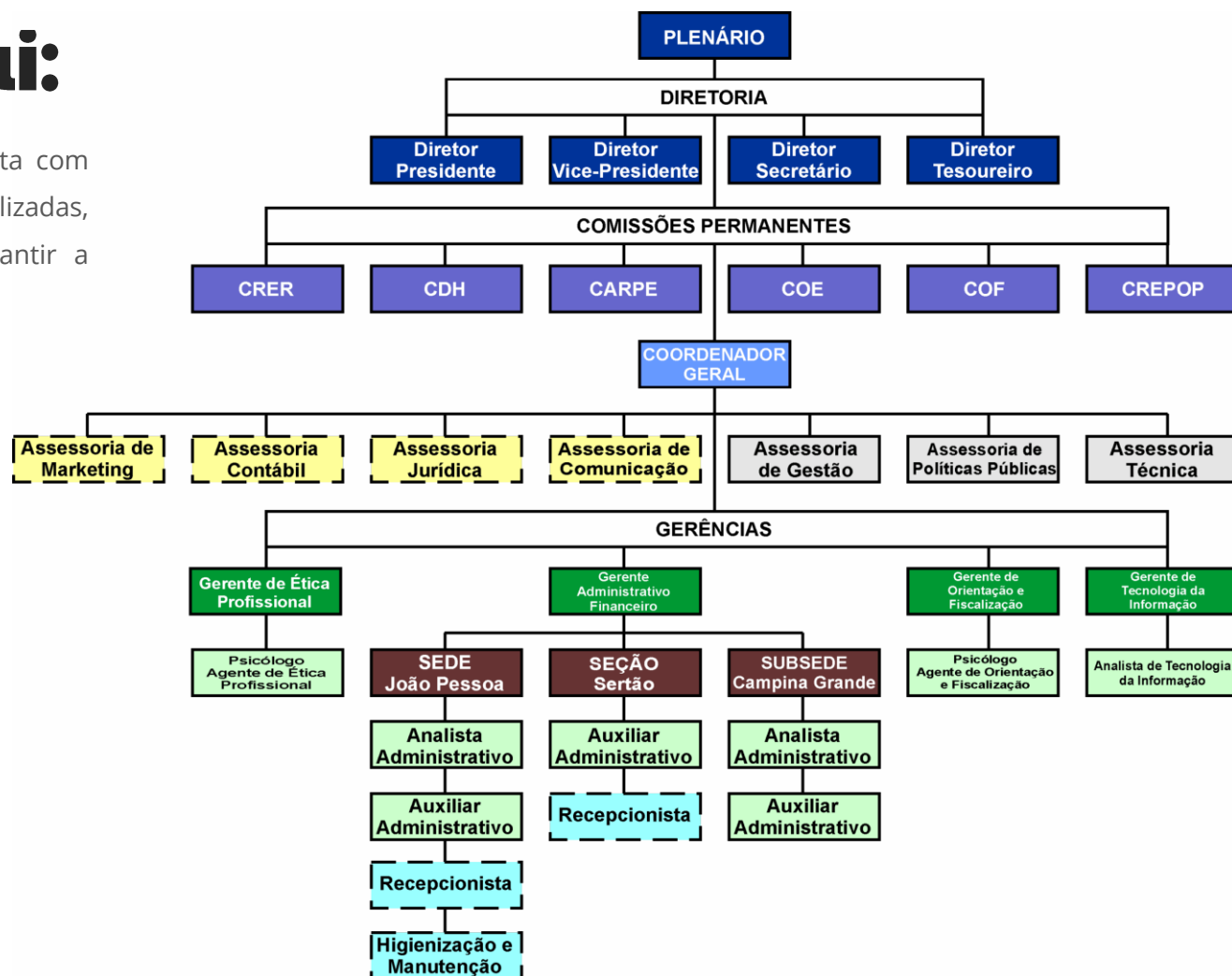
Enviar relatório integrado de gestão ao TCU e Conselho Federal de Psicologia;

Relação atualizada do banco de dados dos profissionais inscritos (ativos e cancelados);

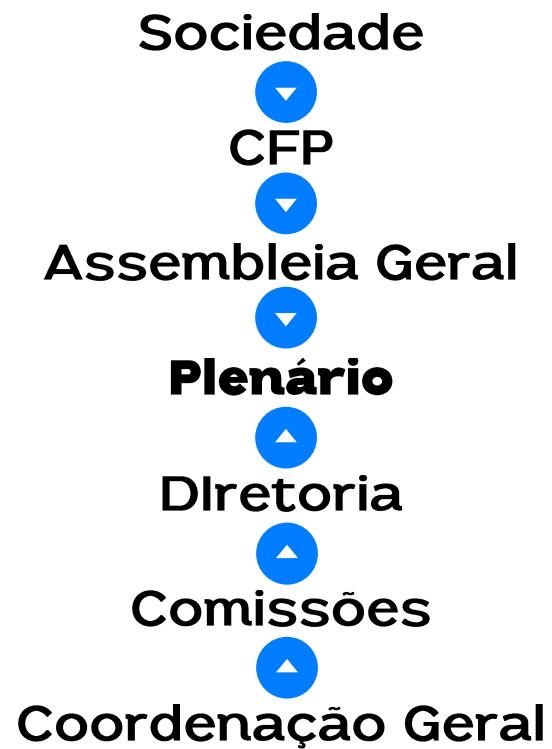


# A estrutura do CRP-13 inclui:

Além da Sede e Subsede, o CRP-13 conta com grupos de trabalho e comissões especializadas, que atuam em diversas áreas para garantir a eficiência das ações do Conselho.



# Estrutura de Governança:



# Diretoria do X Plenário

GESTÃO FRENTE PARAIBANA EM DEFESA  
DA PSICOLOGIA – TRIÊNIO 2022/2025



Alcira de Lourdes  
Teotonio Cavalcanti

CRP-13/4452

Conselheira Presidente



Carla de Sant'Ana  
Brandão Costa

CRP-13/2287

Conselheira Vice-Presidente



Maria Juliana  
de Freitas Ferreira

CRP-13/6076

Tesoureira



Simone Alves  
da Silva

CRP-13/7244

Conselheira Secretária



# Comissões X Plenário



COF | COMISSÃO DE ORIENTAÇÃO E FISCALIZAÇÃO

COE | COMISSÃO DE ÉTICA

CDH | COMISSÃO DE DIREITOS HUMANOS

CATE | COMISSÃO DE ANÁLISE PARA OBTENÇÃO DO TÍTULO DE ESPECIALISTA

CTRE | COMISSÃO DE RAÇA E ETNIA

COMCLIN | COMISSÃO DE PSICOLOGIA CLÍNICA

CPEE | COMISSÃO DE PSICOLOGIA ESCOLAR/EDUCACIONAL

CAP | COMISSÃO DE AVALIAÇÃO PSICOLÓGICA

CPJ | COMISSÃO DE PSICOLOGIA JURÍDICA

CPP | COMISSÃO DE POLÍTICAS PÚBLICAS

CREPOP | CENTRO NDE REFERÊNCIA EM POLÍTICAS PÚBLICAS

CACPAT | COMISSÃO DE CADASTRO ONLINE

CEPs | COMISSÃO DE PSICOLOGIA DO ESPORTE E DO EXERCÍCIO





# Comissões X Plenário



CCE | COMISSÃO DE COMUNICAÇÃO E EVENTOS

CAM | CÂMARA DE MEDIAÇÃO

CID | COMISSÃO DE INTERIORIZAÇÃO / DESCENTRALIZAÇÃO

CIES | COMISSÃO DE INSTITUIÇÃO DE ENSINO SUPERIOR

CPOT | COMISSÃO DE PSICOLOGIA ORGANIZACIONAL E DO TRABALHO

CPH | COMISSÃO DE PSICOLOGIA HOSPITALAR

CED | COMISSÃO DE EMERGÊNCIAS E DESASTRES

CPLP | COMISSÃO PERMANENTE DE LICITAÇÃO E PATRIMÔNIO

CFCT | COMISSÃO DE FISCALIZAÇÃO DAS COMUNIDADES TERAPÊUTICAS

GTRI | GRUPO DE TRABALHO REVISÃO DE REGIMENTO INTERNO

GTH | GRUPO DE TRABALHO MEMÓRIA E HISTÓRIA DA PSICOLOGIA NA PARAÍBA

CSMAD | COMISSÃO DE SAÚDE MENTAL, ÁLCOOL E OUTRAS DROGAS

CGDS | COMISSÃO DE GÊNERO E DIVERSIDADE SEXUAL



# Relacionamento com a sociedade

## PORTAL DE TRANSPARÊNCIA

Atendendo a lei de acesso à informação nº 12.527, de 18 de novembro de 2011, regulamentada pelo decreto no 7.724/2012, o crp-13, criou a área transparência para aprimorar e ampliar o acesso de psicólogas(os) e de todos(as) cidadãos(ãos) a informações sobre o funcionamento da gestão e da administração da instituição.

## EVENTOS

Organização de eventos de forma presencial e online (palestras, rodas de conversas, reuniões, simpósios, seminários, lives, congressos, encontros, entre outros.)

Participação/representação do CRP-13 em eventos externos junto as redes de controles sociais.



INSTAGRAM

16.108  
Seguidores



FACEBOOK

6,100  
Seguidores



YOUTUBE

495  
Inscritos



# Análise Geral

# Análise do ambiente

## Externo e Interno



### Pontos Fortes

- Legitimidade da instituição;
- Articulação com movimentos sociais e coletivos;
- Presença em todo o território nacional;
- Capilaridade da estrutura do sistema cfp/crps's;
- Representatividade nas unidades da federação;
- Rede de relacionamento com os registrados efetivos;
- Estrutura e organização;
- Acordo federativo;
- Funcionários com habilidades no exercício de seus trabalhos;
- Comunicação entre o CFP/CRP's.

### Pontos Fracos

- Aumento do índice de inadimplência;
- Desarmonização política em alguns períodos eleitorais;
- Mapeamento incompleto das empresas que atuam na área da psicologia no estado da Paraíba;
- Dificuldade no recadastramento dos profissionais pessoas físicas e Jurídicas;
- Número de colaboradores fiscais insuficiente para atender as demandas de fiscalizações oriundas de todo o estado da Paraíba.
- Dificuldade na comunicação interna, e o seu impacto no resultado das atividades.
- Quadro reduzido de funcionários para o número de demandas, Implantação e adequação do CRP-13 a Lei geral de Proteção de Dados - LGPD



# Análise do ambiente

## Externo e Interno



### Oportunidades

- Parcerias com instituições de ensino superior;
- Criação e fortalecimento de Leis das áreas da psicologia, reforçando a exigência da contratação de profissionais da área pelas empresas e instituições;
- Parcerias com o Ministério Público nas fiscalizações de instituições de longa permanência.
- Filiação de novos registrados a partir do uso efetivo de meios de comunicação e redes sociais;
- Parcerias por meio das redes de apoio e controle social;
- Concursos públicos - incentivo da inserção do profissional no mercado de trabalho.
- Implantação da nova Carteira de identificação profissional com certificação digital.

### Ameaças

- Fragilidade na qualidade da graduação de profissionais da Psicologia;
- Risco de Extinção da obrigação de Registro em conselhos de Fiscalização Profissional através de Normativas advindas dos poderes Executivo, Legislativo e Judiciário.
- Aumento na inadimplência por parte das Empresas e profissionais já registrados no CRP-13;
- Concorrência com outras profissões dentro de um mesmo campo de atuação;
- Pandemias.

# Análise de Fatores



## Fatores Políticos

O ano foi marcado por inúmeros desafios, mas também por conquistas relevantes, evidenciadas pelos investimentos direcionados às políticas públicas. Esses esforços tiveram como foco assegurar o acesso universal aos serviços de saúde e promover a equidade no atendimento, de modo a reduzir desigualdades e melhorar as condições de saúde da população, independentemente da situação socioeconômica.

As políticas implementadas também estimularam a pesquisa científica e a inovação, favorecendo o desenvolvimento de novas tecnologias, tratamentos e práticas eficazes, tanto na saúde quanto na educação, com impacto positivo para toda a sociedade.

Paralelamente, os investimentos em infraestrutura – por meio da construção de hospitais, unidades básicas de saúde e centros de atendimento – ampliaram as oportunidades de atuação profissional e elevaram a qualidade e o alcance dos serviços prestados à população em geral.

# Análise de Fatores

## Fatores Econômicos

Apesar do crescimento econômico observado, a área da saúde ainda representa uma preocupação significativa para o país. A ampliação da disponibilidade de recursos financeiros, no entanto, possibilita investimentos em tecnologia, equipamentos modernos e sistemas de informação eficientes, o que contribui para elevar a qualidade dos serviços prestados e a precisão dos diagnósticos.

Esses investimentos também favorecem a valorização dos profissionais de saúde, por meio de salários mais justos e melhores condições de trabalho. Além disso, aportes econômicos robustos têm potencial para impulsionar a pesquisa e o desenvolvimento de novos tratamentos, medicamentos e terapias inovadoras, ampliando as opções de cuidado disponíveis e beneficiando especialmente pacientes com condições de saúde complexas.



# Análise de Fatores



## Fatores Tecnológicos

Em observação aos fatores tecnológicos, considera-se que a psicologia está em constante desenvolvimento e globalização, acompanhando os processos e necessidades da atualidade, a exemplo da resolução do CFP N° 11, de 11 de Maio de 2018, que regulamenta a prestação de serviços psicológicos realizados por meios de tecnologias da informação e da comunicação e revoga a Resolução CFP N° 11/2012.

## Fatores Legais

Salienta-se ao observar os fatores legais que a Legislação aplicada ao setor carece de atualizações e novas considerações a serem reforçadas pelos representantes políticos do executivo e legislativo, principalmente nas esferas estadual e federal. Destaca-se ainda, ao analisar os fatores legais, a nova Lei trabalhista que flexibilizou as relações de trabalho não sendo possível ainda mensurar os impactos reais gerados em empregadores e empresas, mas que espera-se reduzir os encargos trabalhistas e gerar novos empregos.



# Análise de Fatores



## Fatores de Saúde Pública

### 1. Contexto

Desde 2020, a pandemia da COVID-19 provocou transformações profundas no campo da saúde e nas relações sociais, exigindo do Conselho Regional de Psicologia da 13ª Região (CRP-13) a adoção de medidas de adaptação para garantir a continuidade de suas atividades. O enfrentamento desse cenário revelou fragilidades estruturais do país, incluindo perdas de direitos sociais, violações de direitos humanos, aumento do sofrimento psíquico, adoecimento físico e mortes, o que impactou diretamente a atuação da Psicologia.

Mesmo após o período mais crítico da pandemia, permanecem desafios no fortalecimento da saúde pública e das políticas sociais, demandando da Psicologia uma presença ainda mais ativa e comprometida.

### 2. Atuação do Sistema Conselhos de Psicologia

A Psicologia, enquanto ciência e profissão comprometida com a transformação social, reafirma seu papel na defesa dos direitos humanos, da equidade e da valorização do Sistema Único de Saúde (SUS).

# Análise de Fatores

Nesse sentido, o Conselho Federal de Psicologia (CFP) e os Conselhos Regionais (CRs) têm atuado conjuntamente na:

Promoção e valorização das políticas sociais;

Produção e divulgação de referências técnicas para a prática profissional;

Articulação com a sociedade civil e órgãos públicos;

Defesa da diversidade, dos direitos humanos e da responsabilidade social.

## 3. Ações do CRP-13

O CRP-13, alinhado às diretrizes do Sistema Conselhos, manteve seu compromisso com a categoria e a sociedade, buscando garantir acesso à informação, fiscalização responsável e apoio técnico às(os) profissionais. Suas ações mais relevantes foram:

Inovação das práticas profissionais: apoio e orientação às(os) psicólogas(os) no uso de novas metodologias;

Ampliação da representatividade: defesa da Psicologia como ciência e profissão no cenário estadual e nacional;



# Análise de Fatores

Produção e divulgação de materiais técnicos: campanhas, notas de orientação, publicações e lives;  
Valorização do exercício ético: orientação permanente sobre ética e legislação;  
Ações presenciais: retomada e intensificação de atividades em sede e subsede, comissões e grupos de trabalho.

## 4. Avanços Tecnológicos e Sociais

A pandemia acelerou o uso das tecnologias da informação e da comunicação na prestação de serviços psicológicos. Esse avanço se consolidou como um recurso estratégico para ampliar o acesso da população ao cuidado em saúde mental e fortalecer a capacidade de adaptação da Psicologia às demandas contemporâneas.

Do ponto de vista social, observa-se uma crescente valorização da profissão pela sociedade, intensificada pela atuação da Psicologia durante e após a pandemia, consolidando-a como essencial no campo da saúde pública.

## 5. Desafios e Perspectivas

Apesar dos avanços, permanecem desafios relacionados ao fortalecimento do SUS, à defesa dos direitos sociais e à redução das desigualdades. A Psicologia tem papel fundamental nesse processo, reafirmando seu compromisso com a transformação social, a promoção da saúde e a defesa intransigente dos direitos humanos.





# Planejamento Estratégico

# Planejamento Estratégico

Em 2024, o Conselho Regional de Psicologia – 13ª REGIÃO, trabalhou com objetivo de atender parte do planejamento estratégico elaborado em 2022 para o triênio 2022/2025. O planejamento estratégico desempenha um papel fundamental em uma instituição, pois permite estabelecer metas e diretrizes que visam aprimorar a eficiência e eficácia de suas atividades. Por meio do planejamento estratégico, a instituição pode definir sua missão, visão e valores, além de identificar oportunidades e ameaças do ambiente externo e pontos fortes e fracos internos.

Ao elaborar um planejamento estratégico, a instituição consegue definir de forma clara seus objetivos de longo prazo e as estratégias necessárias para alcançá-los. Isso proporciona uma maior organização e direcionamento para as ações cotidianas, possibilitando uma gestão mais eficiente dos recursos disponíveis.

Além disso, o planejamento estratégico ajuda a instituição a antecipar possíveis desafios e a se preparar para enfrentá-los, minimizando riscos e aproveitando oportunidades. Ele também promove a transparência e a prestação de contas, uma vez que as metas e indicadores estabelecidos permitem avaliar o desempenho da instituição de forma objetiva.

O Conselho Regional de Psicologia da 13ª Região, compreende que não basta termos só as propostas de campanha. É preciso harmonizar as propostas com os objetivos da gestão, com alocação de recursos de acordo com as normas administrativas e financeiras estabelecidas pela autarquia.

Todas as ações que serão definidas para a execução pelo X plenário, serão norteadas pelo caderno de propostas regionais, resultado do 11º COREP-PB, pelo caderno de deliberações do 11º Congresso Nacional da Psicologia – CNP, e planejamentos estratégicos.







**Planejamento Estratégico**  
2019 – 2022



**Planejamento Estratégico**  
2022 – 2025



**Caderno de Propostas Regionais**  
11º COREP



**Caderno de Deliberações**  
11º CNP





# **Resultados e Desempenho da Gestão 2024**



# Grupo Gestor Sub-Sede

## Campina Grande



Objetivos: o Grupo Gestor é responsável pela Gestão da Subsede, um núcleo administrativo subordinado ao Conselho Regional de Psicologia - 13ª Região, instituída no município do Estado da Paraíba, com o objetivo de desconcentrar os serviços administrativos e possibilitar o acesso e mobilização dos psicólogos aos serviços e políticas relacionadas ao exercício profissional.

Coordenador: Mônica Saemi Okabe(CRP-13/6686)

### Membros:

David Rodrigo da Rocha (CRP-13/9031)

Esly Lais de Aguiar Lima (CRP-13/9426)

Leconte De Lisle Coelho Junior (CRP-13/6683)

Renata Oliveira dos Santos (CRP-13/6862)

Ricard Jose Bezerra da Silva (CRP-13/7071)

Roseana Cavalcanti da Cunha (CRP-13/1397)

Samira Adolfo da Silva (CRP-13/8904)

Valdizia Maria Silva do Nascimento (CRP-13/8064)





## Comissão de Orientação e Fiscalização – COF

Fortalecer junto à categoria as competências e funções privativas das psicólogas e dos psicólogos, as condições para o exercício profissional e os direitos e deveres dessa(e) profissional em relação à profissão, ao CRP e a sociedade; o Conselho Regional de Psicologia da 13ª região assegura, através de sua Comissão de Orientação e Fiscalização – COF, o cumprimento da lei 5.766, de 20 de dezembro de 1971, decretos e resoluções que regulamentam o exercício profissional, garantindo a proteção do direito da população a serviços psicológicos oferecidos dentro dos preceitos técnicos e éticos da profissão. Tendo por atribuições:

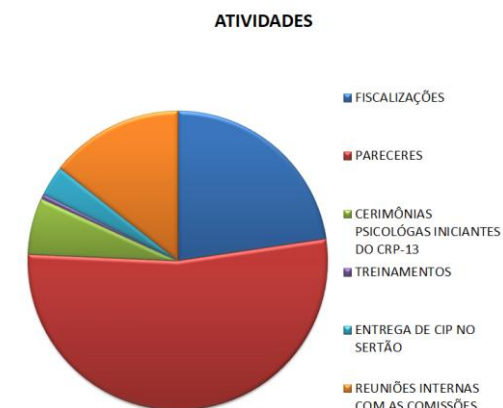
- **Orientar** - O serviço de orientação, dirigido às (aos) psicólogas (os), tem como objetivo informar a respeito dos direitos e deveres do profissional, fundamentado no código de ética profissional do psicólogo e legislação vigente, além de elucidar a sociedade a respeito dos serviços psicológicos e dos seus direitos;
- **Fiscalizar** - O exercício profissional com o objetivo de identificar ou constatar condutas irregulares, que ferem as normas vigentes, podendo ser realizada como rotina ou motivadas por solicitação ou denúncias.



# Comissão de Orientação e Fiscalização – COF



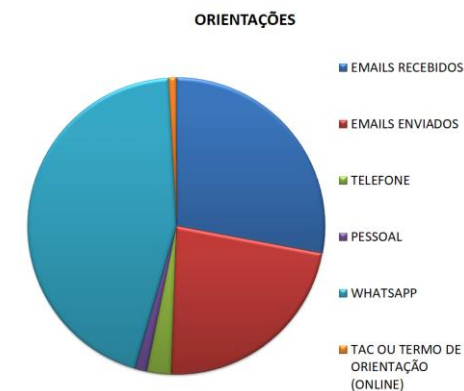
ATIVIDADES – COF	QT
VISITAS / FISCALIZAÇÕES	83
PARECERES, OFÍCIOS INTERNOS E NOTIFICAÇÕES	11
CERIMÔNIAS VIRTUAIS DE ACOLHIMENTO E ORIENTAÇÃO ÀS PSICÓLOGAS INICIANTE DO CRP-13	11
TREINAMENTOS	02
ENTREGA DE CIP NO SERTÃO	24
REUNIÕES INTERNAS COM AS COMISSÕES	24
TOTAL	155



# Comissão de Orientação e Fiscalização – COF



ORIENTAÇÕES	QT
EMAILS RECEBIDOS	2.142
EMAILS ENVIADOS	2.013
TELEFONE	102
PESSOAL	47
WHATSAPP	747
TAC OU TERMO DE ORIENTAÇÃO (ONLINE)	08
TOTAL	5.051





# Setor de Secretaria e Cadastro

Setor responsável pela manutenção na base de dados do sistema utilizado para controle cadastral e financeiro dos profissionais e pessoas jurídicas registrados no CRP.

Realização de cadastro e alterações no banco de dados dos profissionais; geração e emissão de boletos de anuidades; geração e envio de arquivos-remessa ao banco para registro de boletos; baixa e processamento de arquivos-retorno para controle dos pagamentos; emissão de relatórios diversos para diretoria, tesouraria, gerência, cobrança e contabilidade; realização de backup e envio ao conselho federal de psicologia para atualização do banco de dados do cadastro nacional.





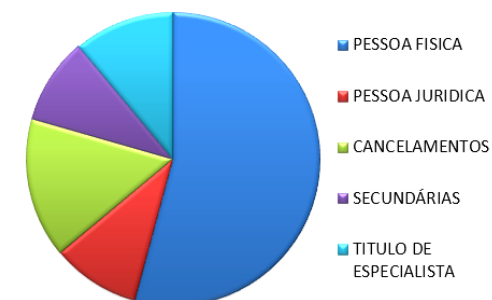
# Setor de Secretaria e Cadastro



## NÚMEROS DO SETOR DE CADASTRO EM 2024

INSCRIÇÕES PRINCIPAIS ( PESSOA FÍSICA)	793
INSCRIÇÕES PRINCIPAIS ( PESSOA JURÍDICA)	46
INSCRIÇÕES SECUNDÁRIAS	46
CANCELAMENTOS	112
TÍTULOS DE ESPECIALISTA	58

ATIVIDADES





## Coissão de Ética – COE

A Comissão de Ética tem a função principal de apurar faltas disciplinares e infrações éticas de psicólogas e psicólogos no seu exercício profissional, assim como de conselheiros e conselheiras, a partir de denúncias realizadas ao CRP/13 ou oriundas da Comissão de Orientação Fiscalização – COF, de acordo com a resolução CFP nº 011/2019, que instituiu o nosso Código de Processamento Disciplinar. Para tal, conduz o trâmite de averiguação/investigação do processo investigativo assim como a instrução, posteriormente, do processo ético, caso seja instaurado, cuidando para que haja qualidade nos atos processuais, como notificação, citação, intimação. Nesse sentido, assessora o plenário do CRP, construindo um relatório/parecer sobre cada processo investigativo para ser submetido ao plenário, indicando: exclusão liminar, arquivamento, encaminhamento para câmara de mediação ou abertura de processo ético.

### Objetivos:

Apurar faltas disciplinares e infrações éticas cometidas por psicólogas e psicólogos na dimensão de seu exercício profissional, conduzindo os trâmites para instauração e andamento de processos investigativos e de processos disciplinares éticos e cuidando para que os atos processuais estejam em acordo com nosso código de processamento disciplinar (resolução CFP nº 11/2019). Além do objetivo de cumprir sua função precípua, a COE do CRP13 também tem trabalhado na perspectiva de aproximação com a categoria e estudantes, através de rodas de conversas, palestras e momentos de formação, com foco nas reflexões e discussões sobre os enfrentamentos da prática para um fazer ético e crítico.





## Coissão de Etica – COE



ATIVIDADES 2023	QT
PROCESSOS JULGADOS	04
REPRESENTAÇÕES (PI)	00
PROCESSOS ABERTOS (PDE)	07
DENÚNCIAS RECEBIDAS	08
ARQUIVAMENTO DE PROCESSOS	01
PARECERES	96
OITIVAS	35



# Financeiro

O Conselho Regional manterá sistema informatizado de controle cadastral, visando assegurar a exatidão e o controle dos dados, com os requisitos mínimos que permitam aferir a posição financeira dos Psicólogos – Pessoas Físicas e Jurídicas – inscritas, compreendendo:

Consistência dos dados cadastrais dos profissionais e das pessoas jurídicas inscritas e respectivas situações financeiras, de forma global e atualizada.

Segurança na manipulação dos dados, através de controle de acesso por senhas e limitações de usuários, segundo a necessidade e interesse do Conselho.

## Objetivo geral:

Contatar os profissionais afim de diminuir a inadimplência no Conselho.

## Objetivos específicos:

Facilitar a comunicação do Conselho com os profissionais através de ligações, e-mails e cartas.

Orientar os profissionais da importância do cadastro e suas anuidades atualizadas.

Elucidar sobre dúvidas das anuidades, formas de pagamento e negociações.

Apresentar as propostas de negociação diante das pendências, sugerindo uma forma adequada para os profissionais inadimplentes.

Conferir as negociações e pagamentos dos profissionais.





# Financeir

## NÚMEROS DO SETOR FINANCEIRO

NEGOCIAÇÕES	1.130
BOLETOS	664
DECLARAÇÕES	576
ATENDIMENTO	1.130







# Centro de Referência Técnica em Psicologia e Políticas Públicas CREPOP

O Centro de Referência Técnica em Psicologia e Políticas Públicas – CREPOP/CFP, instância do Sistema Conselhos de Psicologia, desenvolve suas atividades junto ao Conselho Regional de Psicologia 13ª Região/PB através de atividades estabelecidas anualmente pela Rede CREPOP.

O Conselho Federal de Psicologia e o Conselho Regional de Psicologia da 13.ª Região/PB realizaram assinatura do convênio de cooperação técnica relativa ao Centro de Referência Técnica em Psicologia e Políticas Públicas (CREPOP), através de Edital lançado pelo CFP, cumprindo a deliberação da Assembleia de Políticas, da Administração e das Finanças (APAF), por meio do Convênio.



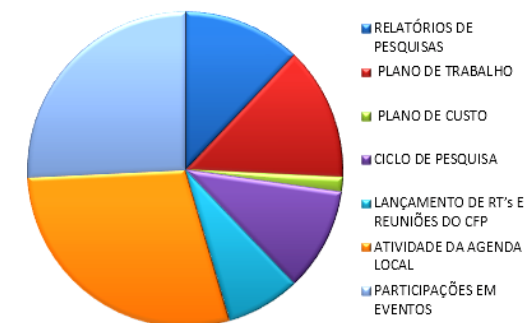


# Centro de Referência Técnica em Psicologia e Políticas Públicas CREPOP



ATIVIDADES	QT
VISITAS A IES COM ENTREGA DE RT'S AS BIBLIOTECAS E DIÁLOGO COM A COORDENAÇÃO DO CURSO DE PSICOLOGIA	14
PARTICIPAÇÃO EM REUNIÕES DE REVISÃO DA METODOLOGIA CREPOP	07
VISITAS AS ILPI'S ATRAVÉS DO MPPB	11 CIDADES
ILPI'S VISITADAS	16
VISITAS A PROGRAMAS DE PP E DISTRIBUIÇÃO DE RTS	37
REUNIÕES DA EQUIPE CREPOP/CRP 13	21

ATIVIDADES

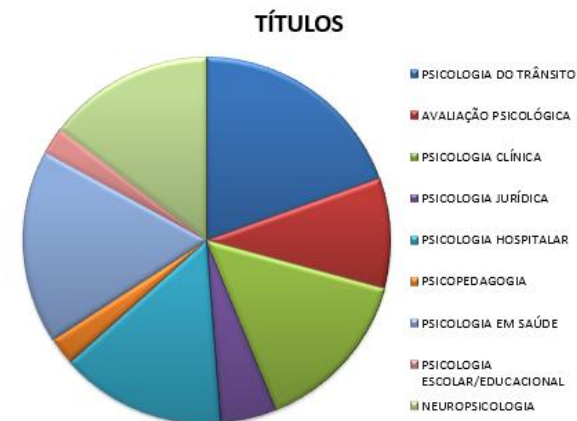




# Comissão de Títulos de Especialista

TÍTULOS EMITIDOS EM 2024	
PSICOLOGIA DO TRÂNSITO	30
AVALIAÇÃO PSICOLÓGICA	02
PSICOLOGIA CLÍNICA	00
PSICOLOGIA JURÍDICA	00
PSICOLOGIA HOSPITALAR	01
PSICOPEDAGOGIA	00
PSICOLOGIA DA SAÚDE	01
PSICOLOGIA ESCOLAR/EDUCACIONAL	01
NEUROPSICOLOGIA	03

Título de especialista do Conselho regional de Psicologia da 13ª Região, tem por função realizar a análise dos processos de solicitação de registro de título profissional de especialista em psicologia na carteira de identificação profissional.

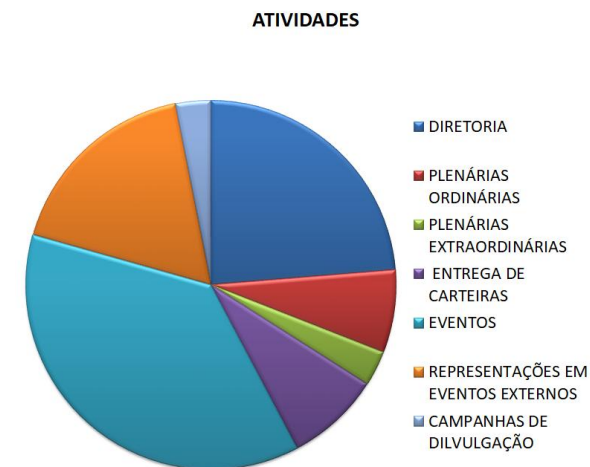




## Atividades do CRP-13



ATIVIDADES	QT
REUNIÕES DE DIRETORIA	45
REUNIÕES PLENÁRIAS ORDINÁRIAS	14
REUNIÕES PLENÁRIAS EXTRAORDINÁRIAS	01
SOLENIIDADE DE ENTREGA DE CARTEIRAS	11
EVENTOS REALIZADOS	83
REPRESENTAÇÕES EM EVENTOS EXTERNOS	36
CAMPANHAS DE DILVULGAÇÃO	08





# **Ações Financeira em 2024**



# Gestão de Recursos

A principal fonte de recursos do Conselho é a arrecadação de anuidades dos Psicólogos e das entidades (Pessoas Jurídicas) que prestam serviços na área de Psicologia, bem como as taxas cobradas pelos serviços prestados, tais como a inscrição das Pessoas Físicas e Pessoas Jurídicas e a emissão de 2ª via da Carteira Profissional







# Gestão de Recursos



	2023			2024		
	ORÇADO	REALIZADO 2023	PERCENTUAL	ORÇADO	REALIZADO 2024	PERCENTUAL
REMUNERAÇÃO A PESSOAL	R\$ 646.342,54	R\$ 587.055,66	91%	R\$ 677.529,42	R\$ 675.891,05	100%
ENCARGOS SOCIAIS	R\$ 195.689,84	R\$ 180.250,97	92%	R\$ 213.559,33	R\$ 213.426,29	100%
BENEFÍCIOS A PESSOAL	R\$ 138.205,52	R\$ 112.107,41	81%	R\$ 105.927,90	R\$ 104.409,32	99%
REMUNERAÇÃO A ESTAGIÁRIO	R\$ 53.980,00	R\$ 51.244,03	95%	R\$ 54.632,00	R\$ 54.613,77	100%
SERVIÇOS DE TERCEIROS – PF	R\$ 72.880,00	R\$ 63.498,83	87%	R\$ 90.132,00	R\$ 89.476,98	99%
TOTAL	R\$ 1.107.097,90	R\$ 994.156,90	90%	R\$ 1.141.780,65	R\$ 1.137.817,41	100%



# **Informações Orçamentárias, Financeiras e Contábeis 2024**



# Demonstrações Contábeis

O Conselho Regional de Psicologia da Paraíba, no exercício de 2024 adotou os critérios estabelecidos pelas Normas Brasileiras de Contabilidade Aplicadas ao Setor Público, exceto quanto aos procedimentos e prazos previstos na Portaria STN nº 548/2015, os quais estão adotados nas datas previstas no anexo a esta portaria.

As Demonstrações Contábeis do exercício de 2024 foram elaboradas em conformidade com as disposições contidas nas Resoluções do CFC e no Manual de Contabilidade Aplicada ao Setor Público do STN, e parte da Lei nº 4.320/64, juntamente o Manual de Contabilidade do Sistema CFP/CRPs.



Sandra Maria Silva  
de Castilho  
CRC-PB 4612





# Receitas/Despesas

CRP/PB

Conselho Regional de Psicologia da 13ª Região - CRP-PB

CNPJ: 00.860.543/0001-89



COMPARATIVO DE RECEITAS									
	2022			2023			2024		
	ORÇADO	ARRECADADO	PERCENTUAL	ORÇADO	ARRECADADO	PERCENTUAL	ORÇADO	ARRECADADO	PERCENTUAL
ANUIDADES PESSOAS FÍSICAS	R\$ 2.123.948,01	R\$ 2.074.433,13	98%	R\$ 2.380.485,87	R\$ 2.380.362,72	100%	R\$ 2.887.429,00	R\$ 2.866.984,87	99%
ANUIDADES PESSOAS JURÍDICAS	R\$ 21.301,33	R\$ 20.647,81	97%	R\$ 25.887,56	R\$ 25.863,92	100%	R\$ 26.032,91	R\$ 23.248,20	89%
FUNDO DE SEÇÃO (PF E PJ)	R\$ 7.341,00	R\$ -	0%	R\$ 833,00	R\$ -	0%	R\$ -	R\$ -	0%
RECEITA PATRIMONIAL	R\$ 104.812,90	R\$ 104.768,20	100%	R\$ 20.000,00	R\$ 112.014,57	560%	R\$ 119.970,21	R\$ 111.887,71	93%
RECEITA DE SERVIÇOS	R\$ 85.304,25	R\$ 80.946,02	95%	R\$ 100.368,73	R\$ 100.034,54	100%	R\$ 168.693,32	R\$ 162.224,10	96%
RECEITAS FINANCEIRAS	R\$ -	R\$ -	0%				R\$ 5.000,00	R\$ 2.508,72	50%
TRANSFERÊNCIAS CORRENTES	R\$ 46.019,58	R\$ 37.248,44	81%	R\$ 56.975,67	R\$ 16.409,26	29%	R\$ 60.942,25	R\$ 84.775,97	139%
OUTRAS RECEITAS CORRENTES	R\$ 129.171,53	R\$ 93.453,76	72%	R\$ 87.439,76	R\$ 83.537,53	96%	R\$ 66.135,56	R\$ 63.007,43	95%
RECEITA DE CAPITAL	R\$ 120.000,00	R\$ -	0%	R\$ 15.800,00	R\$ -	0%	R\$ 150.000,00	R\$ -	0%
TOTAL	R\$ 513.950,59	R\$ 337.064,23	66%	R\$ 2.687.790,59	R\$ 2.718.222,54	101%	R\$ 3.484.203,25	R\$ 3.314.637,00	95%

COMPARATIVO DE DESPESAS									
	2022			2023			2024		
	ORÇADO	REALIZADO 2022	PERCENTUAL	ORÇADO	REALIZADO 2023	PERCENTUAL	ORÇADO	REALIZADO 2024	PERCENTUAL
REMUNERAÇÃO A PESSOAL	R\$ 592.529,19	R\$ 581.354,37	98%	R\$ 646.342,54	R\$ 587.055,66	91%	R\$ 677.529,42	R\$ 675.891,05	100%
ENCARGOS SOCIAIS	R\$ 200.206,46	R\$ 184.962,14	92%	R\$ 195.689,84	R\$ 180.250,97	92%	R\$ 213.559,33	R\$ 213.426,29	100%
BENEFÍCIOS A PESSOAL	R\$ 114.775,20	R\$ 103.384,50	90%	R\$ 138.205,52	R\$ 112.107,41	81%	R\$ 105.927,90	R\$ 104.409,32	99%
MATERIAL DE CONSUMO	R\$ 30.180,00	R\$ 22.845,27	76%	R\$ 18.200,00	R\$ 11.401,90	63%	R\$ 29.296,00	R\$ 26.993,47	92%
SERVIÇOS DE TERCEIROS – PF	R\$ 108.440,00	R\$ 92.753,15	86%	R\$ 72.880,00	R\$ 63.498,83	87%	R\$ 90.132,00	R\$ 89.476,98	99%
DIÁRIAS E AJUDAS DE CUSTO	R\$ 120.840,00	R\$ 88.043,31	73%	R\$ 180.000,00	R\$ 129.757,17	72%	R\$ 281.679,00	R\$ 276.409,78	98%
PASSAGENS	R\$ 47.000,00	R\$ 45.062,29	96%	R\$ 24.500,00	R\$ 23.382,36	95%	R\$ 69.077,12	R\$ 68.740,37	100%
HOSPEDAGEM E ALIMENTAÇÃO	R\$ 25.450,00	R\$ 25.383,33	100%	R\$ 99.000,00	R\$ 97.523,32	99%	R\$ 81.000,00	R\$ 78.827,15	97%
DESPESA COM LOCOMOÇÃO	R\$ 18.550,00	R\$ 16.848,97	91%	R\$ 27.800,00	R\$ 25.349,25	91%	R\$ 29.000,00	R\$ 28.694,43	99%
SERVIÇOS DE TERCEIROS –PJ	R\$ 370.333,30	R\$ 309.653,26	84%	R\$ 415.567,69	R\$ 363.431,77	87%	R\$ 452.578,48	R\$ 438.166,79	97%
TRIBUTOS	R\$ 22.000,00	R\$ 16.790,18	76%	R\$ 3.400,00	R\$ 3.231,71	95%	R\$ 17.300,00	R\$ 16.402,57	95%
CONTRIBUIÇÕES	R\$ 603.820,00	R\$ 600.283,80	99%	R\$ 665.005,00	R\$ 646.737,71	97%	R\$ 777.524,00	R\$ 775.827,42	100%
DEMAIS DESPESAS CORRENTES	R\$ 20.000,00	R\$ 11.420,37	57%	R\$ 20.800,00	R\$ 17.972,41	86%	R\$ 15.500,00	R\$ 13.665,97	88%
SERVIÇOS BANCÁRIOS	R\$ 65.100,00	R\$ 39.834,70	61%	R\$ 53.500,00	R\$ 47.295,62	88%	R\$ 72.200,00	R\$ 55.469,73	77%
INVESTIMENTOS	R\$ 115.000,00	R\$ 41.140,00	36%	R\$ 100.000,00	R\$ -	0%	R\$ 553.900,00	R\$ 435.077,00	79%
OUTRAS DESPESAS DE CAPITAL	R\$ 183.674,45	R\$ -	0%	R\$ 27.000,00	R\$ -	0%	R\$ 18.000,00	R\$ -	0%
TOTAL	R\$ 2.637.898,60	R\$ 2.179.759,64	83%	R\$ 2.687.890,59	R\$ 2.308.996,09	86%	R\$ 3.484.203,25	R\$ 3.297.478,32	95%



# Receitas/Despesas

CRP/PB

Conselho Regional de Psicologia da 13ª Região - CRP-PB

CNPJ: 00.860.543/0001-89



COMPARATIVO DE RECEITAS 2023 X 2024						
	2023			2024		
	ORÇADO	ARRECADADO	PERCENTUAL	ORÇADO	ARRECADADO	PERCENTUAL
ANUIDADES PESSOAS FÍSICAS	R\$ 2.380.485,87	R\$ 2.380.362,72	100%	R\$ 2.887.429,00	R\$ 2.866.984,87	99%
ANUIDADES PESSOAS JURÍDICAS	R\$ 25.887,56	R\$ 25.863,92	100%	R\$ 26.032,91	R\$ 23.248,20	89%
FUNDO DE SEÇÃO (PF E PJ)	R\$ 833,00	R\$ -	0%	R\$ -	R\$ -	0%
RECEITA PATRIMONIAL	R\$ 20.000,00	R\$ 112.014,57	560%	R\$ 119.970,21	R\$ 111.887,71	93%
RECEITA DE SERVIÇOS	R\$ 100.368,73	R\$ 100.034,54	100%	R\$ 168.693,32	R\$ 162.224,10	96%
RECEITAS FINANCEIRAS				R\$ 5.000,00	R\$ 2.508,72	50%
TRANSFERÊNCIAS CORRENTES	R\$ 56.975,67	R\$ 16.409,26	29%	R\$ 60.942,25	R\$ 84.775,97	139%
OUTRAS RECEITAS CORRENTES	R\$ 87.439,76	R\$ 83.537,53	96%	R\$ 66.135,56	R\$ 63.007,43	95%
RECEITA DE CAPITAL	R\$ 15.800,00	R\$ -	0%	R\$ 150.000,00	R\$ -	0%
TOTAL	R\$ 2.687.790,59	R\$ 2.718.222,54	101%	R\$ 3.484.203,25	R\$ 3.314.637,00	95%

COMPARATIVO DE DESPESAS 2023 X 2024						
	2023			2024		
	ORÇADO	REALIZADO 2023	PERCENTUAL	ORÇADO	REALIZADO 2024	PERCENTUAL
REMUNERAÇÃO A PESSOAL	R\$ 646.342,54	R\$ 587.055,66	91%	R\$ 677.529,42	R\$ 675.891,05	100%
ENCARGOS SOCIAIS	R\$ 195.689,84	R\$ 180.250,97	92%	R\$ 213.559,33	R\$ 213.426,29	100%
BENEFÍCIOS A PESSOAL	R\$ 138.205,52	R\$ 112.107,41	81%	R\$ 105.927,90	R\$ 104.409,32	99%
MATERIAL DE CONSUMO	R\$ 18.200,00	R\$ 11.401,90	63%	R\$ 29.296,00	R\$ 26.993,47	92%
SERVIÇOS DE TERCEIROS – PF	R\$ 72.880,00	R\$ 63.498,83	87%	R\$ 90.132,00	R\$ 89.476,98	99%
DIÁRIAS E AJUDAS DE CUSTO	R\$ 180.000,00	R\$ 129.757,17	72%	R\$ 281.679,00	R\$ 276.409,78	98%
PASSAGENS	R\$ 24.500,00	R\$ 23.382,36	95%	R\$ 69.077,12	R\$ 68.740,37	100%
HOSPEDAGEM E ALIMENTAÇÃO	R\$ 99.000,00	R\$ 97.523,32	99%	R\$ 81.000,00	R\$ 78.827,15	97%
DESPESA COM LOCOMOÇÃO	R\$ 27.800,00	R\$ 25.349,25	91%	R\$ 29.000,00	R\$ 28.694,43	99%
SERVIÇOS DE TERCEIROS – PJ	R\$ 415.567,69	R\$ 363.431,77	87%	R\$ 452.578,48	R\$ 438.166,79	97%
TRIBUTOS	R\$ 3.400,00	R\$ 3.231,71	95%	R\$ 17.300,00	R\$ 16.402,57	95%
CONTRIBUIÇÕES	R\$ 665.005,00	R\$ 646.737,71	97%	R\$ 777.524,00	R\$ 775.827,42	100%
DEMAIS DESPESAS CORRENTES	R\$ 20.800,00	R\$ 17.972,41	86%	R\$ 15.500,00	R\$ 13.665,97	88%
SERVIÇOS BANCÁRIOS	R\$ 53.500,00	R\$ 47.295,62	88%	R\$ 72.200,00	R\$ 55.469,73	77%
INVESTIMENTOS	R\$ 100.000,00	R\$ -	0%	R\$ 553.900,00	R\$ 435.077,00	79%
OUTRAS DESPESAS DE CAPITAL	R\$ 27.000,00	R\$ -	0%	R\$ 18.000,00	R\$ -	0%
TOTAL	R\$ 2.687.890,59	R\$ 2.308.996,09	86%	R\$ 3.484.203,25	R\$ 3.297.478,32	95%

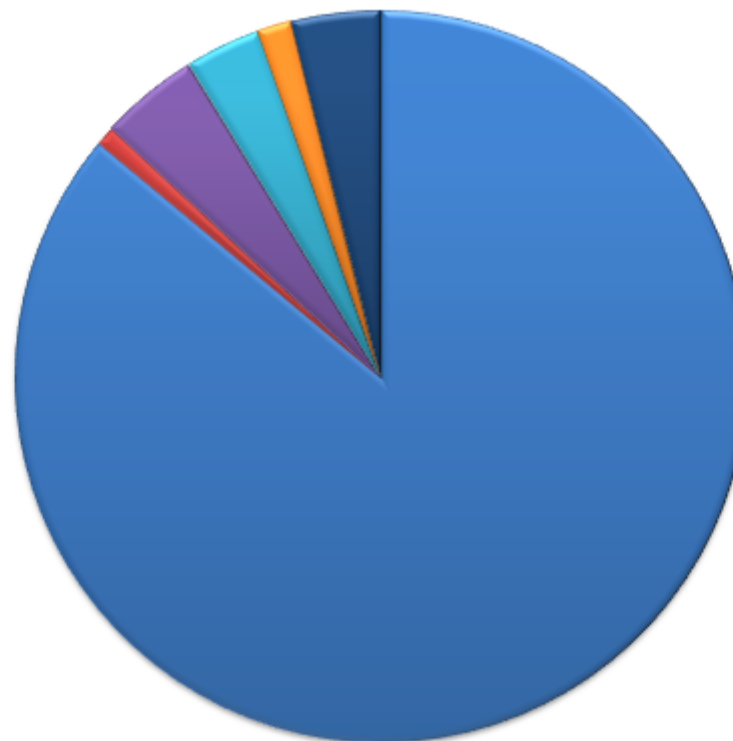
Não houve mudanças significativas em relação a folha de pagamento nos anos de 2023 e 2024. Do total da receita corrente líquida em 2023, 36% foi gasto com pessoal. Em 2024, o percentual foi de 37%.



# Comparativo de Despesas



ARRECADADO



■ ANUIDADES PESSOAS FÍSICAS

■ ANUIDADES PESSOAS JURÍDICAS

■ FUNDO DE SEÇÃO (PF E PJ)

■ RECEITA PATRIMONIAL

■ RECEITA DE SERVIÇOS

■ TRANSFERÊNCIAS CORRENTES

■ OUTRAS RECEITAS CORRENTES

■ RECEITA DE CAPITAL





# Repasses

Forma de partilha da receita entre CFP e Regional. Do montante arrecadado referente à anuidade e serviços prestados pelo CRP-13, 25% referem-se a valores repassados ou ainda a repassar ao Conselho Federal de Psicologia.

Cota-Parte: 20%

Cota-Revista: 5%



REPASSES			
	2024		
	ORÇADO	REALIZADO 2024	PERCENTUAL
COTA PARTE	R\$ 625.759,00	R\$ 624.143,66	100%
COTA REVISTA	R\$ 151.765,00	R\$ 151.683,76	100%
TOTAL	R\$ 777.524,00	R\$ 775.827,42	100%



# Despesas

Despesa pública é a aplicação dos valores arrecadados por meio das anuidades pessoas físicas e jurídicas, bem como de taxas cobradas pelos serviços prestados, como taxas de inscrição e reativação, ou outras fontes necessárias para custear os serviços públicos prestados à categoria e à sociedade ou para a realização de investimentos. A execução das despesas do CRP-13 estão na tabela abaixo:

COMPARATIVO DE DESPESAS 2023 X 2024						
	2023			2024		
	ORÇADO	REALIZADO 2023	PERCENTUAL	ORÇADO	REALIZADO 2024	PERCENTUAL
REMUNERAÇÃO A PESSOAL	R\$ 646.342,54	R\$ 587.055,66	91%	R\$ 677.529,42	R\$ 675.891,05	100%
ENCARGOS SOCIAIS	R\$ 195.689,84	R\$ 180.250,97	92%	R\$ 213.559,33	R\$ 213.426,29	100%
BENEFÍCIOS A PESSOAL	R\$ 138.205,52	R\$ 112.107,41	81%	R\$ 105.927,90	R\$ 104.409,32	99%
MATERIAL DE CONSUMO	R\$ 18.200,00	R\$ 11.401,90	63%	R\$ 29.296,00	R\$ 26.993,47	92%
SERVIÇOS DE TERCEIROS – PF	R\$ 72.880,00	R\$ 63.498,83	87%	R\$ 90.132,00	R\$ 89.476,98	99%
DIÁRIAS E AJUDAS DE CUSTO	R\$ 180.000,00	R\$ 129.757,17	72%	R\$ 281.679,00	R\$ 276.409,78	98%
PASSAGENS	R\$ 24.500,00	R\$ 23.382,36	95%	R\$ 69.077,12	R\$ 68.740,37	100%
HOSPEDAGEM E ALIMENTAÇÃO	R\$ 99.000,00	R\$ 97.523,32	99%	R\$ 81.000,00	R\$ 78.827,15	97%
DESPESA COM LOCOMOÇÃO	R\$ 27.800,00	R\$ 25.349,25	91%	R\$ 29.000,00	R\$ 28.694,43	99%
SERVIÇOS DE TERCEIROS –PJ	R\$ 415.567,69	R\$ 363.431,77	87%	R\$ 452.578,48	R\$ 438.166,79	97%
TRIBUTOS	R\$ 3.400,00	R\$ 3.231,71	95%	R\$ 17.300,00	R\$ 16.402,57	95%
CONTRIBUIÇÕES	R\$ 665.005,00	R\$ 646.737,71	97%	R\$ 777.524,00	R\$ 775.827,42	100%
DEMAIS DESPESAS CORRENTES	R\$ 20.800,00	R\$ 17.972,41	86%	R\$ 15.500,00	R\$ 13.665,97	88%
SERVIÇOS BANCÁRIOS	R\$ 53.500,00	R\$ 47.295,62	88%	R\$ 72.200,00	R\$ 55.469,73	77%
INVESTIMENTOS	R\$ 100.000,00	R\$ -	0%	R\$ 553.900,00	R\$ 435.077,00	79%
OUTRAS DESPESAS DE CAPITAL	R\$ 27.000,00	R\$ -	0%	R\$ 18.000,00	R\$ -	0%
TOTAL	R\$ 2.687.890,59	R\$ 2.308.996,09	86%	R\$ 3.484.203,25	R\$ 3.297.478,32	95%

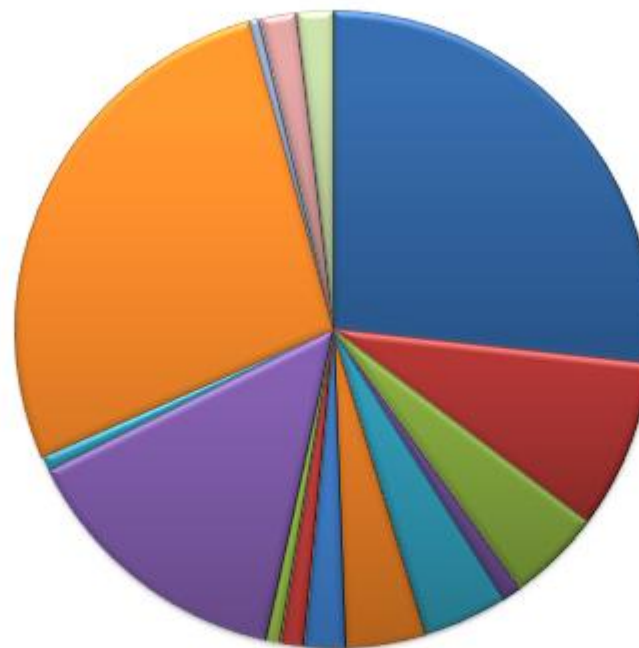




# Comparativo de Despesas



DISTRIBUIÇÃO DAS DESPESAS EM 2024



■ REMUNERAÇÃO A PESSOAL	■ ENCARGOS SOCIAIS	■ BENEFÍCIOS A PESSOAL	■ MATERIAL DE CONSUMO
■ SERVIÇOS DE TERCEIROS – PF	■ DIÁRIAS E AJUDAS DE CUSTO	■ PASSAGENS	■ HOSPEDAGEM E ALIMENTAÇÃO
■ DESPESA COM LOCOMOÇÃO	■ SERVIÇOS DE TERCEIROS –PJ	■ TRIBUTOS	■ CONTRIBUIÇÕES
■ DEMAIS DESPESAS CORRENTES	■ SERVIÇOS BANCÁRIOS	■ INVESTIMENTOS	■ OUTRAS DESPESAS DE CAPITAL



# Disponibilidade



Em 31 de dezembro de 2024 as disponibilidades totalizam **R\$ 1.694.762,67** (Hum milhão, seiscentos e noventa e quatro mil, setecentos e sessenta e dois reais e sessenta e sete centavos).

VALORES (R\$)	
Banco Conta Movimento	R\$0,00
Banco Conta Arrecadação	R\$0,00
Aplicação Financeira	R\$1.694.762,67
<b>TOTAL</b>	<b>R\$1.694.762,67</b>

Em 31 de dezembro de 2024 as disponibilidades totalizam **R\$ 1.694.762,67** (Hum milhão, seiscentos e noventa e quatro mil, setecentos e sessenta e dois reais e sessenta e sete centavos).



# Patrimônio



Bens Móveis	2023	2024
Móveis Utensílios	R\$ 53.306,25	R\$ 53.306,25
Máq. Equipamento	R\$ 19.824,92	R\$ 33.551,92
Equipamento de Informática	R\$ 21.715,21	R\$ 23.065,21
Obras de Arte	R\$ 100,00	R\$ 100,00
Eletrônicos	R\$ 7.008,16	R\$ 7.008,16
Eletrodomésticos	R\$ 4.059,12	R\$ 4.059,12
Bens Imóveis	2023	2024
Edifícios - sede	R\$ 1.386.625,00	R\$ 1.386.625,00
Salas	R\$ 71.808,00	R\$ 394.396,18
Intangível	2023	2024
Programas de Informática	R\$ 10.590,32	R\$ 10.590,32



## Balanço Financeiro

Houve um Superávit Orçamentária de R\$ 17.158,68 (Dezessete mil, cento e cinquenta e oito reais e sessenta e oito centavos), conforme balanço Orçamentário do exercício de 2024, assim como, Superávit Financeiro no valor de R\$ 1.566.926,31 (hum milhão, quinhentos e sessenta e seis mil, novecentos e vinte e seis reais e trinta e dois centavos) conforme registrado no Balanço Patrimonial exercício 2024.



## Balanço Orçamentário

Demonstra os valores orçados, no valor de R\$ 3.484.203,25 (Três milhões, quatrocentos e oitenta e quatro mil, duzentos e três reais e vinte e cinco centavos) e as arrecadadas no valor de R\$ 3.314.637,00 (Três milhões, trezentos e catorze mil, seiscentos e trinta e sete reais); bem como as despesas realizadas no valor de 3.297.478,32 (Três milhões, duzentos e noventa e sete mil, quatrocentos e setenta e oito reais e trinta e dois centavos), resultando em um Superávit Orçamentária de R\$ 17.158,68 (Dezessete mil, cento e cinquenta e oito reais e sessenta e oito centavos), conforme balanço Orçamentário do exercício de 2024.



# Balanço Patrimonial

O Balanço Patrimonial é a demonstração contábil que evidencia, qualitativa e quantitativamente, a situação

patrimonial da entidade pública por meio de contas representativas do patrimônio público, bem como os atos potenciais, que são registrados em contas de compensação (natureza de informação de controle). A Lei nº 4.320/1964 confere viés orçamentário ao Balanço Patrimonial ao separar o ativo e o passivo em dois grupos, Financeiro e Permanente, em função da dependência ou não de autorização legislativa ou orçamentária para realização dos itens que o compõem. A fim de atender aos novos padrões da Contabilidade Aplicada ao Setor Público (CASP), as estruturas das demonstrações contábeis contidas nos anexos da Lei no 4.320/1964 foram alteradas pela Portaria STN no 438/2012.

O patrimônio é constituído de recursos próprios, sofrendo variações em decorrência de superávits ou déficits apurados anualmente. O Conselho Regional de Psicologia da Paraíba, apresentou em 31 de dezembro de 2024 o Saldo Patrimonial no valor de R\$ 4.314.171,51 (Quatro milhões, trezentos e catorze mil cento e setenta e um reais e cinquenta e um centavos).







## Comparativo de Despesas

Detalha as despesas por classificação de conta, no valor de R\$ 3.484.203,25 (Três milhões, quatrocentos e oitenta e quatro mil, duzentos e três reais e vinte e cinco centavos) e efetivamente realizados no valor de R\$ 3.297.478,32 (Três milhões, duzentos e noventa e sete mil, quatrocentos e setenta e oito reais e trinta e dois centavos)



## Comparativo de Receitas

Detalha as despesas por classificação de conta, no valor de R\$ 3.484.203,25 (Três milhões, quatrocentos e oitenta e quatro mil, duzentos e três reais e vinte e cinco centavos) e efetivamente realizados no valor de R\$ 3.314.637,00 (Três milhões, trezentos e catorze mil, seiscentos e trinta e sete reais)



# Notas Explicativas

## APRESENTAÇÃO DAS DEMONSTRAÇÕES CONTÁBEIS

O Conselho Regional de Psicologia 13ª Região, no exercício de 2024 adotou os critérios estabelecidos pelas Normas Brasileiras de Contabilidade Aplicadas ao Setor Público, exceto quanto aos procedimentos e prazos previstos na Portaria STN nº 548/2015, os quais estão adotados nas datas previstas no anexo a esta portaria.

As Demonstrações Contábeis do exercício de 2024 foram elaboradas em conformidade com as disposições contidas nas Resoluções do CFC e no Manual de Contabilidade Aplicada ao Setor Público do STN, e parte da Lei nº 4.320/64, juntamente o Manual de Contabilidade do Sistema CFC/CRC's que instituiu novas normas orçamentárias e contábeis para o Conselho Federal e aos Regionais de Administração, exceto quanto aos procedimentos e prazos previstos na Portaria STN nº 548 de 09/2015, os quais estão adotados nas datas previstas no anexo a esta portaria.

As principais práticas contábeis utilizadas na preparação das demonstrações estão definidas e demonstradas a seguir. Ressalta-se que essas premissas e métodos vêm sendo aplicados de modo consistente em todos os períodos apresentados.

## BALANÇO PATRIMONIAL

O Balanço Patrimonial evidencia a situação estática do Patrimônio do CRP-PB em 31 de dezembro de 2024, possibilitando ao usuário uma leitura de informações quantitativas e qualitativas dos bens, direitos e obrigações deste Regional.

## ATIVO CIRCULANTE

**Caixa e Equivalentes De Caixa**  
Compõe-se os saldos bancários da seguinte forma:

	VALORES (R\$)
Banco Conta Movimento	R\$ 0,00
Banco Conta Arrecadação	R\$ 0,00
Aplicação Financeira	R\$ 1.694.762,67
<b>TOTAL</b>	<b>R\$ 1.694.762,67</b>

Em 31 de dezembro de 2024 as disponibilidades totalizam **R\$ 1.694.762,67** (Um milhão, seiscentos e noventa e quatro mil, setecentos e sessenta e dois reais e sessenta e sete centavos).

**Créditos Tributários A Receber**

No grupo - Créditos Tributários a Receber apresentamos a seguinte movimentação, conforme determinado no MCASP:

<b>Créditos Tributários a Receber – Consolidação</b>	
Valor a receber referente a apropriações da receita, dispostas da seguinte forma:	
Anuidades de Pessoas Físicas do Exercício Anterior	R\$ 213.091,35
Anuidades de Pessoas Jurídicas do Exercício Anterior	R\$ 39.209,44
<b>Dívida Ativa:</b>	
Créditos de Dívida Ativa Administrativa a receber a longo prazo:	R\$ 332.995,10
Créditos de Dívida Ativa Judicial a receber a longo prazo:	R\$ 1.930.180,67

<b>Estimativa de Perdas Para Créditos de Liquidação Duvidosa</b>	
Provisão para Perdas de Dívida Ativa Administrativa a longo prazo:	R\$ 249.746,32
Provisão para Perdas de Dívida Ativa Executiva a longo prazo:	R\$ 1.254.617,43

## ATIVO NÃO-CIRCULANTE

**Imobilizado**  
Com relação ao Imobilizado do CRP-PB, constitui-se da seguinte forma, sendo adotado a adoção inicial de mensuração e avaliação patrimonial.

Bens Móveis	2023	2024
Móveis Utensílios	R\$ 53.306,25	R\$ 53.306,25
Máq. Equipamento	R\$ 19.824,92	R\$ 33.551,92
Equipamento de Informática	R\$ 21.715,21	R\$ 23.065,21
Obras de Arte	R\$ 100,00	R\$ 100,00
Eletrônicos	R\$ 7.008,16	R\$ 7.008,16
Eletrodomésticos	R\$ 4.059,12	R\$ 4.059,12
Bens Imóveis	2023	2024
Edifícios - sede	R\$ 1.386.625,00	R\$ 1.386.625,00
Salas	R\$ 71.808,00	R\$ 394.396,18
Intangível	2023	2024
Programas de Informática	R\$ 10.590,32	R\$ 10.590,32

## PASSIVO CIRCULANTE

Evidenciam-se neste grupo os encargos trabalhistas, as provisões obrigatórias.





# Notas Explicativas



	VALORES (R\$)
Despesas de Pessoal a Pagar	R\$ 25.011,33
Benefícios Previdenciários a Pagar	R\$ 5.645,27
Benefícios Assistenciais a Pagar	R\$ 5.645,27
Encargos Sociais a Pagar	R\$ 18.804,32
Fornecedores e Contas a Pagar a Curto Prazo	R\$ 20.944,85
Provisões Para Riscos Trabalhistas a Curto Prazo	R\$ 39.408,91
<b>TOTAL</b>	<b>R\$ 115.459,95</b>

## PATRIMÔNIO LÍQUIDO

O patrimônio é constituído de recursos próprios, sofrendo variações em decorrência de superávits ou déficits apurados anualmente. O Conselho Regional de Psicologia 13ª Região, apresentou em 31 de dezembro de 2024 o Saldo Patrimonial no valor de R\$ 4.314.171,51 (Quatro milhões, trezentos e quatorze mil, cento e desessete reais e cinquenta e um centavos).

## RESULTADO ORÇAMENTÁRIO

Demonstra os valores orçados e atualizados, no valor de R\$ 3.484.203,25 e as arrecadadas no valor de R\$ 3.314.637,00, tendo portanto, uma arrecadação superior ao orçado em R\$ 19.566,25, representando uma arrecadação 0,6% superior ao planejado, bem como as despesas realizadas no valor de 2.862.401,32, resultando em um Superávit Orçamentária de R\$ 17.158,68, conforme balanço Orçamentário do exercício de 2024.

## RESULTADO DO EXERCÍCIO

Houve um superávit no exercício no valor de R\$ 1.566.926,31 (Hum milhão, quinhentos e sessenta e seis mil, novecentos e vinte e seis reais e trinta e um centavos), conforme registrado no Balanço Patrimonial exercício 2024.

Sandra Maria Silva de Castilho  
Contadora - CRC-PB 4612

João Pessoa, 31 de Dezembro de 2024.



# **Contratos e Licitações** 2024



CONTRATOS 2025/2026							
FORNECEDOR	OBJETO	ANO	VALOR	VENCIMENTO	MODALIDADE	PROCESSO	Licitação
Assessoria Jurídica Joel Ramalho Ventura	Contratação de Serviços Advocatórios	2023	R\$ 32.400,00	30/11/2026	Inexigibilidade	004/2023	Concluído/Renovação
Sodexo Pass do Brasil Serviços e Comércio S.A	Fornecimento de cartão de alimentação	2023	R\$ 113.034,48	18/10/2025	Pregão Presencial	003/2023	Concluído/Renovação do contrato
Contrato de locação de Imóvel (subsede)	Diego Vitoriano	2019	R\$ 22.800,00	01/01/2026	Inexigibilidade	004/2019	Rescisão
Eber Silva da Costa	Criação e Manutenção do Site	2021	R\$ 4.800,00	30/09/2025	Dispensa	008/2019	Em andamento novo processo
Implanta Informática Ltda siscont	Serviços de Informática	2019	R\$ 30.600,00	01/05/2026	Inexigibilidade	003/2019	CFP
Implanta Informática Ltda Sispat	Serviços de informática	2019	R\$ 7.051,20	01/05/2025	Inexigibilidade	002/2019	Concluído
Augusto Cesar Colaço de Sousa ME	Manutenção e Administração dos Serviços nos Servidores dos 10 computadores do CRP-13, infra-estrutura na rede lan e wireless, suporte integral.	2021	R\$ 8.400,00	03/01/2026	Dispensa	010/2021	Concluído/Renovação do contrato
Mario Miranda Desgner Gráfico	Designer Gráfico	2023	R\$ 18.618,00	23/09/2025	Dispensa	002/2023	Concluído/Renovação
Ismael Henrique de Brito Ramos - Transfer	Contratação de empresa para serviços de limpeza	2021	R\$ 39.170,52	28/03/2026	Pregão Presencial	012/2021	concluído/Renovação
Uniodonto João Pessoa - Plano odontológico	Convênio dom Uniodonto	2021	R\$ 2.496,00	24/02/2026	Dispensa	009/2021	Concluído/Renovação
ABRH/ESTÁGIO	Convênio com ABRH	2022	R\$ 1.980,00	02/10/2025	Dispensa	011/2021	Concluído/Renovação
Apoiotur Viagens e Turismo Ltda	Contratação Empresas p/ fornecimento passagens aérea	2022	3%	21/07/2025	Dispensa	013/2022	Fazer nova licitação
Planserv Planejamento de Serviços	Monitoramento eletrônico (Vigilância)	2021	R\$ 2.172,00	05/01/2026	Dispensa	008/2021	Renovado/fazer nova licitação
Copy line/Aluguel de impressora	Conselho Regional de Psicologia da 13ª Região,	2022	R\$ 3.960,00	30/08/2025	Dispensa	01/09/2024	Fazer nova licitação
Sandra Maria da Silva Castilho ME	Contratação de Serviços de Ass.Contábil	2022	R\$ 23.930,00	12/09/2025	Convite003/2022	008/2022	Concluído/Renovação
Processo Contratação Temporária da COE	Contratação Temporária COE	2024	R\$ 11.634,96	05/02/2023	Dispensa	002/2024	Processo Concluído
Compra Subsede	Processo de Licitação por Inexigibilidade Compra da Subsede	2024	R\$ 440.000,00	02/01/2024	Inexigibilidade	001/2024	Processo Concluído
Licitanet	Processo De Contratação De Plataforma De Licitações Eletrônicas Para Realização De Licitação Em Meio Digital,	2024	R\$ 0,00	27/11/2024	Inexigibilidade	006/2024	Processo Concluído
Assessoria de Licitações	Assessoria de Licitações e Contratos	2024	R\$ 28.000,00	28/05/2026	Dispensa	007/2024	Processo Concluído
Concurso	Contratação de Empresa Especializada na Realização de Concurso Público visando ao provimento de vagas e formação de cadastro reserva para cargos do quadro de pessoal deste órgão.	2024	R\$ 0,00	17/06/2026	Dispensa	008/2024	Processo Concluído
Arquiteta	Contratação de Prestação de Serviços Profissionais na Área de Arquitetura e Urbanismo	2024	R\$ 11.989,00	24/02/2026	Dispensa Eletrônica 001/2025	009/2024	Processo Concluído
Aquisição de Notebooks e Monitores	Aquisição de Equipamentos de Informática - Notebooks, Monitores Auxiliares, Mouses Sem Fio, Teclados Sem Fio, Fones de Ouvido com Microfone, Nobreaks e Projetor Multimídia (datashow).	2024	R\$ 106.080,23	06/05/2026	Pregão Eletrônico 001/2025	010/2024	Processo Concluído
Assessoria de Comunicação	Prestação de Serviços de Assessoria de Imprensa que atendam às necessidades do	2024	R\$ 28.800,00	08/05/2026	Dispensa Eletrônica 006/2025	011/2024	Processo Concluído
Aquisição de Ar Condicionados	Aquisição de aparelhos de ar condicionado tipo split, conforme especificações, para a sede do Conselho Regional de Psicologia da 13ª Região.	2025	R\$ 36.260,00	20/02/2026	Dispensa Eletrônica 002/2025	014/2024	Processo Concluído



# Controle de Evolução Cadastral – 2024

## Controle Evolução Cadastral - 2024

### Janeiro

Dia Reunião	Inscrições PF	Inscrições PJ	Transferências (E)	Reativações	Secundária	Cancelamentos	Transferências (S)	2ª Via	Troca	Especialista	Interrupção (V)
21	112	7	11	6	2	27	10	17	38	0	0
<b>Total mês</b>	<b>112</b>	<b>7</b>	<b>11</b>	<b>6</b>	<b>2</b>	<b>27</b>	<b>10</b>	<b>17</b>	<b>38</b>	<b>0</b>	<b>0</b>

### Fevereiro

Dia Reunião	Inscrições PF	Inscrições PJ	Transferências (E)	Reativações	Secundária	Cancelamentos	Transferências (S)	2ª Via	Troca	Especialista	Interrupção (V)
17	183	0	7	13	4	22	4	13	38	0	0
<b>Total mês</b>	<b>183</b>	<b>0</b>	<b>7</b>	<b>13</b>	<b>4</b>	<b>22</b>	<b>4</b>	<b>13</b>	<b>38</b>	<b>0</b>	<b>0</b>

### Março

Dia Reunião	Inscrições PF	Inscrições PJ	Transferências (E)	Reativações	Secundária	Cancelamentos	Transferências (S)	2ª Via	Troca	Especialista	Interrupção (V)
20	72	1	7	6	6	0	5	1	30	0	0
<b>Total mês</b>	<b>72</b>	<b>1</b>	<b>7</b>	<b>6</b>	<b>6</b>	<b>0</b>	<b>5</b>	<b>1</b>	<b>30</b>	<b>0</b>	<b>0</b>

### Abril

Dia Reunião	Inscrições PF	Inscrições PJ	Transferências (E)	Reativações	Secundária	Cancelamentos	Transferências (S)	2ª Via	Troca	Especialista	Interrupção (V)
20	41	9	17	5	4	21	6	11	41	0	0
<b>Total mês</b>	<b>41</b>	<b>9</b>	<b>17</b>	<b>5</b>	<b>4</b>	<b>21</b>	<b>6</b>	<b>11</b>	<b>41</b>	<b>0</b>	<b>0</b>

### Maiο

Dia Reunião	Inscrições PF	Inscrições PJ	Transferências (E)	Reativações	Secundária	Cancelamentos	Transferências (S)	2ª Via	Troca	Especialista	Interrupção (V)
18	27	1	11	13	3	0	14	2	25	12	0
20	0	0	0	0	0	13	0	0	0	12	0
<b>Total mês</b>	<b>27</b>	<b>1</b>	<b>11</b>	<b>13</b>	<b>3</b>	<b>13</b>	<b>14</b>	<b>2</b>	<b>25</b>	<b>24</b>	<b>0</b>

### Junho

Dia Reunião	Inscrições PF	Inscrições PJ	Transferências (E)	Reativações	Secundária	Cancelamentos	Transferências (S)	2ª Via	Troca	Especialista	Interrupção (V)
15	27	9	4	4	4	5	5	6	26	9	0
<b>Total mês</b>	<b>27</b>	<b>9</b>	<b>4</b>	<b>4</b>	<b>4</b>	<b>5</b>	<b>5</b>	<b>6</b>	<b>26</b>	<b>9</b>	<b>0</b>



# Controle de Evolução Cadastral – 2024

## Julho

Dia Reunião	Inscrições PF	Inscrições PJ	Transferências (E)	Reativações	Secundária	Cancelamentos	Transferências (S)	2ª Via	Troca	Especialista	Interrupção (V)
13	78	1	4	12	2	3	14	6	17	18	0
Total mês	78	1	4	12	2	3	14	6	17	18	0

## Agosto

Dia Reunião	Inscrições PF	Inscrições PJ	Transferências (E)	Reativações	Secundária	Cancelamentos	Transferências (S)	2ª Via	Troca	Especialista	Interrupção (V)
17	138	8	12	9	8	6	11	14	48	4	0
Total mês	138	8	12	9	8	6	11	14	48	4	0

## Setembro

Dia Reunião	Inscrições PF	Inscrições PJ	Transferências (E)	Reativações	Secundária	Cancelamentos	Transferências (S)	2ª Via	Troca	Especialista	Interrupção (V)
21	26	2	6	4	1	0	4	7	34	1	0
Total mês	26	2	6	4	1	0	4	7	34	1	0

## Outubro

Dia Reunião	Inscrições PF	Inscrições PJ	Transferências (E)	Reativações	Secundária	Cancelamentos	Transferências (S)	2ª Via	Troca	Especialista	Interrupção (V)
26	30	1	2	5	1	9	6	9	56	2	0
Total mês	30	1	2	5	1	9	6	9	56	2	0

## Novembro

Dia Reunião	Inscrições PF	Inscrições PJ	Transferências (E)	Reativações	Secundária	Cancelamentos	Transferências (S)	2ª Via	Troca	Especialista	Interrupção (V)
30	15	4	12	3	7	6	15	6	53	0	0
Total mês	15	4	12	3	7	6	15	6	53	0	0

## Dezembro

Dia Reunião	Inscrições PF	Inscrições PJ	Transferências (E)	Reativações	Secundária	Cancelamentos	Transferências (S)	2ª Via	Troca	Especialista	Interrupção (V)
21	44	3	8	5	4	0	9	4	26	0	0
Total mês	44	3	8	5	4	0	9	4	26	0	0

Total ano	Inscrições PF	Inscrições PJ	Transferências (E)	Reativações	Secundária	Cancelamentos	Transferências (S)	2ª Via	Troca	Especialista	Interrupção (V)
	793	46	101	85	46	112	103	96	432	58	0





# Rol de Responsáveis



## ANEXOS 2 – ROL DE RESPONSÁVEIS

3.2. Relação dos principais dirigentes e membros da unidade					
Rol dos Responsáveis					
Nome: ALCIRA DE LOURDES TEOTONIO CAVALCANTI				CPF: 951.274.374-49	
Endereço Residencial: R. RUA SEVERINO ENNES DE ATAYDE, 310, ALTIPLANO					
Cidade: João Pessoa		UF: PB		CEP: 58046-140	
Fones: (83) 98874-1549		Fax:		Email: algteotonio@yahoo.com.br	
Cargo ou Função: Presidente					
Natureza de Responsabilidade (Art. 10 da IN TCU 63/2010):					
Ato de Designação		Ato de Exoneração		Período de Gestão	
Nome e número	Data	Nome e número	Data	Início	Fim
Ata de Posse X Plenário	24/09/2022				
Nome: CARLA DE SANTANA BRANDÃO COSTA				CPF: 674.694.934-68	
Endereço Residencial: R. AMBROSINA SOARES DOS SANTOS, 246 - BESSA					
Cidade: João Pessoa		UF: PB		Cidade: João Pessoa	
Fones: (83) 98833-8097		Fax:		Email: carlasbrandaocosta@yahoo.com.br	
Cargo ou Função: Vice-Presidente					
Natureza de Responsabilidade (Art. 10 da IN TCU 63/2010):					
Ato de Designação		Ato de Exoneração		Ato de Designação	
Nome e número	Data	Nome e número	Data	Nome e número	Data
Ata de Posse X Plenário	24/09/2022				
Nome: ROSIENE VIEIRA DA SILVA				CPF: 075.594.474-73	
Endereço Residencial: RUA MARIA DO SOCORRO TARGINO DE ARAÚJO, 226-A, DINAMÉRICA					
Cidade: Campina Grande		UF: PB		CEP: 58432-450	
Fones: (83) 98664-7948		Fax:		E-mail: rosieneu88@gmail.com	
Cargo ou Função: Tesoureira					
Natureza de Responsabilidade (Art. 10 da IN TCU 63/2010):					
Ato de Designação		Ato de Exoneração		Período de Gestão	
Nome e número	Data	Nome e número	Data	Início	Fim
Ata de Posse X Plenário	24/09/2022				
Nome: MARIA JULIANA DE FREITAS FERREIRA				CPF: 079.464.784-70	
Endereço Residencial: R ANA V T DE F LUCENA, 50, MUNICÍPIOS					
Cidade: Santa Rita		UF: PB		CEP: 58303-247	
Fones: (83) 98720-3394		Fax:		E-mail: julianafreitaspa@hotmail.com	
Cargo ou Função: Tesoureira					
Natureza de Responsabilidade (Art. 10 da IN TCU 63/2010):					
Ato de Designação		Ato de Exoneração		Ato de Designação	

Nome e número	Data	Nome e número	Data	Nome e número	Data
Nome: AMANDA ALVES DE SOUZA				CPF: 068.907.064-04	
Endereço Residencial: RUA VICENTE BEZERRA, 84, ESPERANÇA					
Cidade: Cajazeiras		UF: PB		CEP: 58900-000	
Fones: (83) 99679-6132		Fax:		E-mail: amanda.psi098@gmail.com	
Cargo ou Função: Secretária					
Natureza de Responsabilidade (Art. 10 da IN TCU 63/2010):					
Ato de Designação		Ato de Exoneração		Período de Gestão	
Nome e número	Data	Nome e número	Data	Início	Fim
Ata de Posse X Plenário	24/09/2022	Ata da 14ª Reunião Plenária	23/09/2023		
Nome: SIMONE ALVES DA SILVA				CPF: 058.538.844-09	
Endereço Residencial: RUA DOM MOUZINHO, 729, ESPERANÇA					
Cidade: Cajazeiras		UF: PB		CEP: 58900-000	
Fones: (83) 99404-8615		Fax:		E-mail: simonecz2011@gmail.com	
Cargo ou Função: Secretária					
Natureza de Responsabilidade (Art. 10 da IN TCU 63/2010):					
Ato de Designação		Ato de Exoneração		Período de Gestão	
Nome e número	Data	Nome e número	Data	Início	Fim
Relação de Conselheiros					
Nome		Função		Mandato	
Antônio Luiz da Silva				2022/2025	
Dayane Mirelly Pereira Rodrigues				2022/2025	
Elinaldo Quirino Leal				2022/2025	
Emanuel Kelly do Nascimento Monteiro				2022/2025	
Fernanda Prudêncio da Silva				2022/2025	
Irismar Batista de Lima				2022/2025	
João Irineu de França Neto				2022/2025	
Juciara Noara Santana de Araújo Costa				2022/2025	
Mácia Cristini de Almeida Bezerra				2022/2025	
Valdizia Maria Silva do Nascimento				2022/2025	



# **Certidões Negativas**

## Anexos



REPÚBLICA FEDERATIVA DO BRASIL  
CADASTRO NACIONAL DA PESSOA JURÍDICA

NÚMERO DE INSCRIÇÃO <b>00.860.543/0001-89</b> MATRIZ	COMPROVANTE DE INSCRIÇÃO E DE SITUAÇÃO CADASTRAL	DATA DE ABERTURA <b>16/10/1995</b>
NOME EMPRESARIAL <b>CONSELHO REGIONAL DE PSICOLOGIA DECIMA TERCEIRA REGIAO</b>		
TÍTULO DO ESTABELECIMENTO (NOME DE FANTASIA) <b>CRP 13</b>		PORTE <b>DEMAIS</b>
CÓDIGO E DESCRIÇÃO DA ATIVIDADE ECONÔMICA PRINCIPAL <b>94.12-0-01 - Atividades de fiscalização profissional</b>		
CÓDIGO E DESCRIÇÃO DAS ATIVIDADES ECONÔMICAS SECUNDÁRIAS <b>Não informada</b>		
CÓDIGO E DESCRIÇÃO DA NATUREZA JURÍDICA <b>110-4 - Autarquia Federal</b>		
LOGRADOURO <b>R UNIVERSITARIO CARLOS MARCELO PINTO</b>	NÚMERO <b>92</b>	COMPLEMENTO <b>*****</b>
CEP <b>58.040-350</b>	BAIRRO/DISTRITO <b>TORRE</b>	MUNICÍPIO <b>JOAO PESSOA</b>
UF <b>PB</b>	ENDEREÇO ELETRÔNICO <b>sandramariacastilho@gmail.com</b>	
TELEFONE <b>(83) 8888-2392</b>		
ENTE FEDERATIVO RESPONSÁVEL (EFR) <b>UNIÃO</b>		
SITUAÇÃO CADASTRAL <b>ATIVA</b>	DATA DA SITUAÇÃO CADASTRAL <b>03/11/2005</b>	
MOTIVO DE SITUAÇÃO CADASTRAL		
SITUAÇÃO ESPECIAL <b>*****</b>	DATA DA SITUAÇÃO ESPECIAL <b>*****</b>	





**GOVERNO DO ESTADO DA PARAÍBA**  
**SECRETARIA DE ESTADO DA FAZENDA - SEFAZ**

## **CERTIDÃO**



CÓDIGO: **2B6A.3017.5368.C857**

Emitida no dia 03/10/2024 às 14:23:48

Nome Empresarial:

**MARIO MIRANDA DOS SANTOS JUNIOR 10945191464**

Endereço:

**BOM JESUS**

Bairro:

**VARJAO**

Inscr. Estadual:

**16.390.625-4**

Município:

**JOAO PESSOA**

Situação Cadastral:

**ATIVO**

Número:

**383**

Complemento:

CEP:

**58070-060**

CNPJ/CPF:

**40.900.074/0001-07**

Certifico, observadas as disposições da legislação vigente e de acordo com os assentamentos existentes neste órgão, que o Contribuinte supra identificado está em situação **REGULAR** perante a Fazenda Pública Estadual, **com relação a débitos fiscais administrativos e inscritos em Dívida Ativa.**

A presente Certidão não compreende débitos cuja exigibilidade esteja suspensa, nem exclui o direito de a Fazenda Pública Estadual, a qualquer tempo, cobrar valores a ela porventura devidos pelo referido Contribuinte.

Esta certidão é válida **por 60 (sessenta) dias a partir da data de sua emissão**, devendo ser confirmada a sua autenticidade através do serviço *Validar Certidão de Débito* na página [www.sefaz.pb.gov.br](http://www.sefaz.pb.gov.br).



 <b>PREFEITURA MUNICIPAL DE JOÃO PESSOA</b> <b>SECRETARIA DA RECEITA MUNICIPAL</b> <b>PROCURADORIA GERAL DO MUNICÍPIO</b>	<b>Data:</b> 03/10/2024 <b>Hora:</b> 14:06			
<b>CERTIDÃO NEGATIVA DE DÉBITOS MUNICIPAIS</b>				
<b>Número da Certidão</b> 2024/155834	<b>Nº de Controle de Autenticação</b> 494.402.447.550			
<b>IDENTIFICAÇÃO DO REQUERENTE</b>				
<b>C.N.P.J./C.P.F.</b> 40900074000107	<b>Nome do Contribuinte</b> MARIO MIRANDA DOS SANTOS JUNIOR 10945191464			
<b>Endereço</b> RUA BOM JESUS	<b>Número</b> 383	<b>Apto/Sala</b>	<b>Bloco</b>	<b>Complemento</b>
<b>Bairro</b> VARJAO	<b>CEP</b> 58070060	<b>Cidade</b> JOÃO PESSOA		<b>UF</b> PB
Ressalvado o direito de a Fazenda Pública Municipal lançar e inscrever quaisquer dívidas que vierem a ser apuradas, fica certificado que, até a presente data, não constam em nome do requerente acima qualificado pendências relativas às receitas municipais, inclusive as de natureza tributária ou não, inscritas ou não no Registro da Dívida Ativa do Municipal.				
<b>INSCRIÇÕES VINCULADAS AO REQUERENTE</b>				
MERCANTIS: 164868-3				
IMOBILIÁRIAS:				
<b>OBSERVAÇÕES</b>				
Esta certidão é válida por 60 (sessenta) dias, conforme o artigo 138, §1º, da Lei Complementar nº 53, de 23 de dezembro de 2008 (Código Tributário Municipal). A aceitação desta certidão está condicionada à inexistência de emendas ou rasuras, bem como à verificação de sua autenticidade na Internet, no endereço <a href="http://www.joaopessoa.pb.gov.br">http://www.joaopessoa.pb.gov.br</a> . Certidão emitida gratuitamente em 03/10/2024 14:06:45				





PODER JUDICIÁRIO  
JUSTIÇA DO TRABALHO

Página 1 de 1

### **CERTIDÃO NEGATIVA DE DÉBITOS TRABALHISTAS**

Nome: MARIO MIRANDA DOS SANTOS JUNIOR 10945191464 (MATRIZ E FILIAIS)  
CNPJ: 40.900.074/0001-07  
Certidão n°: 67881063/2024  
Expedição: 03/10/2024, às 14:18:32  
Validade: 01/04/2025 - 180 (cento e oitenta) dias, contados da data de sua expedição.

Certifica-se que **MARIO MIRANDA DOS SANTOS JUNIOR 10945191464 (MATRIZ E FILIAIS)**, inscrito(a) no CNPJ sob o n° **40.900.074/0001-07**, **NÃO CONSTA** como inadimplente no Banco Nacional de Devedores Trabalhistas. Certidão emitida com base nos arts. 642-A e 883-A da Consolidação das Leis do Trabalho, acrescentados pelas Leis ns.º 12.440/2011 e 13.467/2017, e no Ato 01/2022 da CGJT, de 21 de janeiro de 2022. Os dados constantes desta Certidão são de responsabilidade dos Tribunais do Trabalho.

No caso de pessoa jurídica, a Certidão atesta a empresa em relação a todos os seus estabelecimentos, agências ou filiais.

A aceitação desta certidão condiciona-se à verificação de sua autenticidade no portal do Tribunal Superior do Trabalho na Internet (<http://www.tst.jus.br>).

Certidão emitida gratuitamente.

#### **INFORMAÇÃO IMPORTANTE**

Do Banco Nacional de Devedores Trabalhistas constam os dados necessários à identificação das pessoas naturais e jurídicas inadimplentes perante a Justiça do Trabalho quanto às obrigações estabelecidas em sentença condenatória transitada em julgado ou em acordos judiciais trabalhistas, inclusive no concernente aos recolhimentos previdenciários, a honorários, a custas, a emolumentos ou a recolhimentos determinados em lei; ou decorrentes de execução de acordos firmados perante o Ministério Público do Trabalho, Comissão de Conciliação Prévia ou demais títulos que, por disposição legal, contiver força executiva.





# Considerações finais



Encerramos este ciclo de gestão reafirmando que cada ação realizada ao longo deste ano foi guiada pelo compromisso ético, pela responsabilidade pública e pela defesa incondicional da Psicologia como ciência e profissão essencial à sociedade. Foi um período marcado por intenso trabalho, dedicação coletiva e escolhas que sempre priorizaram o fortalecimento da categoria, a valorização das práticas psicológicas e a ampliação do acesso aos nossos serviços em todos os territórios. As iniciativas desenvolvidas não apenas atenderam às demandas institucionais, mas também representaram, simbolicamente e na prática, a conquista de espaços para todos os povos que compõem a diversidade do nosso estado. Buscamos respeitar trajetórias, reconhecer pluralidades e assegurar que cada psicóloga e cada psicólogo pudesse se sentir representado, acolhido e parte ativa do processo de construção desta gestão. Os avanços alcançados são fruto de um trabalho conjunto: das comissões, da equipe técnica, dos conselheiros e conselheiras, dos colaboradores e de todas e todos os profissionais que confiaram, contribuíram e se engajaram conosco. A soma de esforços tornou possível ampliar a presença institucional, fortalecer políticas públicas, qualificar debates e promover ações que reafirmam o papel social da Psicologia. Ainda que desafios persistam, encerramos este ano com a certeza de que seguimos firmes na direção de uma prática profissional ética, democrática, plural e comprometida com a dignidade humana. Renovamos, assim, nosso compromisso de avançar, escutar e construir, de forma coletiva, caminhos que garantam cada vez mais direitos, respeito e representatividade.





### **Sede | João Pessoa**

Universitário Carlos Marcelo Pinto, 92

Torre | CEP: 58040-350

### **Sub-sede | Campina Grande**

Centro Jurídico Ronaldo Cunha Lima

Rua Vice-Prefeito Antônio Carvalho de Souza, 450

Salas 1410 | Estação Velha | CEP: 58410-050

