



Conselho Regional de Psicologia da 13ª Região - CRP-PB

Relatório de gestão do exercício 2014

Relatório de gestão do exercício 2014

Conselho Regional de Psicologia da 13ª Região - CRP-PB

Relatório de Gestão do exercício de 2014 apresentado aos órgãos de controle interno e externo como prestação de contas anual a que esta Unidade está obrigada nos termos do art. 70 da Constituição Federal, elaborado de acordo com as disposições da IN TCU nº 63/2010, da DN TCU nº 127/2013, da Portaria TCU nº 175/2013 e das orientações do órgão de controle interno

Sumário

RELAÇÃO DE SIGLAS DO RELATÓRIO	3
INTRODUÇÃO	4
1 - IDENTIFICAÇÃO E ATRIBUTOS DA ENTIDADE	5
1.1 Entidade - Informações sobre a entidade	5
1.2 Normas - Normas Relacionadas às Unidades Jurisdicionadas Agregadora e Agregadas	5
1.3 Competências - Finalidade e competências institucionais da entidade jurisdicionada	6
1.4 Organograma - Apresentação do organograma funcional com descrição sucinta das competências e das atribuições das áreas	6
2 - PLANEJAMENTOS E RESULTADOS	6
2.1 Plano estratégico - Descrição sucinta do planejamento estratégico ou do plano de ação da Entidade, realçando os principais objetivos estratégicos traçados para a entidade para o exercício de referência do relatório de gestão	6
2.2 Plano estratégico - Informações sobre as ações adotadas pela entidade para atingir os objetivos estratégicos do exercício de referência do relatório de gestão	9
2.3 Resultados - Demonstração e contextualização dos resultados alcançados no exercício	12
2.4 Indicadores - Indicadores utilizados pela entidade para monitorar e avaliar a gestão, acompanhar o alcance das metas, identificar os avanços e as melhorias na qualidade dos serviços prestados, identificar necessidade de correções e de mudanças de rumos, etc.	13
3 - ESTRUTURA DE GOVERNANÇA E DE AUTOCONTROLE DA GESTÃO	13
3.1 Estrutura de governança da entidade	13
3.2 Auditoria	14
3.3 Informações sobre a estrutura e as atividades do sistema de correição	14
3.4 Dirigentes e membros de conselhos	14
3.5 Remuneração paga aos administradores, membros da diretoria e Conselho	19
4 - INFORMAÇÕES SOBRE A GESTÃO	20
4.1 Demonstração da receita	20
4.2.1 Programação de Despesas Correntes e de Capital	27
4.2.2 Execução das despesas por modalidade de Contratação	29
4.2.3 Execução Orçamentária das Despesas Correntes e de Capital	31
4.2.4 Indicadores institucionais para medir o desempenho orçamentário	42
4.3 Transferências	42
5. GESTÃO DE PESSOAS, TERCEIRIZAÇÃO DE MÃO DE OBRA E CUSTOS	44
5.1.1 Força de trabalho	44
5.1.2 Processo de ingresso de funcionários na entidade no exercício	44
5.1.3 - Qualificação da força de trabalho de acordo com a estrutura de cargos em Comissão e das Funções Gratificadas	44

5.1.4 Qualificação da força de trabalho por faixa etária	45
5.1.5 Qualificação da força de trabalho por Nível de Escolaridade	46
5.2 Desoneração da folha de pagamento	47
6 - RECOMENDAÇÕES	47
6.1 Recomendações TCU	47
6.2 Recomendações Internas	47
6.3 Danos Erários	48
7 - INFORMAÇÕES CONTÁBEIS	48
7.1 Adoção NCASP	48
7.2 Demonstrações Contábeis	48
7.3 Relatório da auditoria independente sobre as demonstrações contábeis	48
8 - RELAÇÕES COM A SOCIEDADE	48
8.1 Relações com a Sociedade	48
9 - OUTRAS INFORMAÇÕES	49
9.1 Outras informações consideradas relevantes pela entidade para demonstrar a conformidade e o desempenho da gestão no exercício	49
CONCLUSÕES	50
ANEXOS	51

Relação de Siglas do Relatório

CRP-13 - Conselho Regional de Psicologia 13ª Região

CNP - Congresso Nacional da Psicologia

CFP - Conselho Federal de Psicologia

SINDPSI - Sindicato dos Psicólogos do Estado da Paraíba

CREPOP - Centro de Referências em Psicologia e Políticas Públicas

ABEP - Associação Brasileira de Ensino de Psicologia

IES - Instituições de Ensino Superior

COE - Comissão de Ética

COF - Comissão de Orientação e Fiscalização

APAF - Assembleia das Políticas, da Administração e das Finanças

Introdução

Relatório de gestão do exercício de 2014, apresentado aos órgãos de controle interno e externo como prestação de contas anual a que esta Unidade está obrigada nos termos do art. 70 da Constituição Federal; elaborado de acordo com as disposições da IN TCU nº 63/2010, da DN TCU nº 127/2013, da Portaria TCU nº 175/2013 e das orientações do Conselho Federal de Psicologia.

O presente relatório apresenta as atividades desenvolvidas no ano de 2014, descrevendo as ações realizadas e asseguradas pelas deliberações do VIII CNP e da APAF, intensificou ações para fortalecer cada vez mais o seu equilíbrio financeiro com cobrança na Dívida Ativa, e em execução fiscal, cumprindo o calendário da cobrança do ano em curso, esclarecendo e orientando os profissionais sobre o exercício de sua responsabilidade fiscal, fechando o exercício com uma inadimplência em torno de 30%.

Realizou atividades visando aproximação nas relações institucionais, relação Conselho x Categoria, não só no que diz respeito às questões financeiras, como também às questões político-administrativas, e isto deve-se à transparência e ao empenho que foi empregado.

Os demonstrativos das variações patrimoniais apresentados nesta prestação referem-se a todas as movimentações realizadas durante o exercício e explicita os resultados alcançados de maneira positiva, colocando assim o Conselho numa situação mais confortável para realização de suas propostas administrativas e políticas junto à categoria.

1 - Identificação e Atributos da Entidade

1.1 Entidade - Informações sobre a entidade

DENOMINAÇÃO COMPLETA	CONSELHO REGIONAL DE PSICOLOGIA 13 REGIÃO		
DENOMINAÇÃO ABREVIADA	CRP-13	CNPJ	00.860.543/0001-89
NATUREZA JURÍDICA	AUTARQUIA FEDERAL	CONTATO	(83) 3255-8282
CÓDIGO CNAE	84.11-6-00		
ENDEREÇO ELETRÔNICO	crp13@crp13.org.br		
PÁGINA INTERNET	www.crp13.org.br		
ENDEREÇO POSTAL	RUA UNIVERSITÁRIO CARLOS MARCELO PINTO, 92		
CIDADE	JOÃO PESSOA	UF	PB
BAIRRO	TORRE	CEP	58.040-350
INFORMAÇÕES ADICIONAIS			

1.2 Normas - Normas Relacionadas às Unidades Jurisdicionadas Agregadora e Agregadas

Normas de criação e alteração das Unidades Jurisdicionadas:

Lei nº 5.766, de 20/12/1971 - Cria a Conselho Federal e os Conselhos Regionais de Psicologia e dá outras providências.

Outras normas infralegais relacionadas à gestão e estrutura das Unidades Jurisdicionadas

Decreto nº 79.822/77 - Regulamenta a Lei nº 5.766, de 20 de dezembro de 1971, que criou o Conselho Federal e os Conselhos Regionais de Psicologia e dá outras providências.

Resolução CFP Nº 001/95, de 23/01/1995, que cria o Conselho Regional de Psicologia - 13ª Região

Manuais e publicações relacionadas às atividades das Unidades Jurisdicionadas:

Resolução CFP nº 003/2007, que institui a Consolidação das Resoluções do CFP; Manual de Procedimentos Administrativos, Financeiros e Contábeis do Sistema Conselhos de Psicologia, aprovado por meio da Resolução CFP nº 010/2007.

Informações adicionais:

Relatório de gestão do exercício de 2014, apresentado aos órgãos de controle interno e externo como prestação de contas anual a que esta Unidade está obrigada nos termos do art. 70 da Constituição Federal; elaborado de acordo com as disposições da IN TCU nº 63/2010, da DN TCU nº 127/2013, da Portaria TCU nº 175/2013 e das orientações do Conselho Federal de Psicologia.

1.3 Competências - Finalidade e competências institucionais da entidade jurisdicionada

Finalidade e competências institucionais da entidade jurisdicionada

Autarquia Federal dotada de personalidade Jurídica de direito público, com autonomia administrativa e financeira, constituindo em seu conjunto, uma autarquia, destinados a orientar, disciplinar e fiscalizar o exercício da profissão de Psicólogos e zelar pela fiel observância dos princípios de ética e disciplina da classe.

Finalidade: disposta no art. 1º da Lei 5.766 de 20/12/1971.

Competências: dispostas no art. 13 do Decreto 79.822 de 17/06/1977

O Conselho Regional de Psicologia 13ª Região tem por finalidade cumprir e fazer cumprir a legislação que regulamenta o exercício da profissão de Psicólogos.

1.4 Organograma - Apresentação do organograma funcional com descrição sucinta das competências e das atribuições das áreas

- Anexo I - Anexo I - Organograma.pdf

2 - Planejamentos e Resultados

2.1 Plano estratégico - Descrição sucinta do planejamento estratégico ou do plano de ação da Entidade, realçando os principais objetivos estratégicos traçados para a entidade para o exercício de referência do relatório de gestão

Apresentação da técnica de planejamento estratégico adotada

Quando da elaboração do plano de trabalho para o ano de 2014, este Conselho direcionou suas ações para o planejamento de suas atividades, viabilizando a participação da categoria através dos grupos de discussões e operações vinculadas aos temas de seu interesse, como: políticas públicas, direitos humanos, gênero, mobilidade urbana, avaliação psicológica, psicologia jurídica, psicologia escolar, psicologia do trabalho, saúde, descentralização dos serviços.

O Plano de Ação do CRP-13 foi elaborado com o envolvimento dos conselheiros, funcionários e colaboradores, tanto nas comissões, como nas reuniões plenárias realizadas 02(duas) vezes ao mês, o que contribuiu de forma significativa para o andamento da administração.

As reuniões semanais de diretoria, o acompanhamento das deliberações administrativas, as reuniões com a coordenação da Subsede em Campina Grande, e suas participações nas reuniões plenárias, fizeram com que o Conselho pudesse trabalhar de forma integrada, mobilizada e bem representada junto a categoria em toda sua jurisdição.

Visão

Um Conselho atuante, comprometido com o exercício da profissão, reconhecido pela categoria e pela sociedade.

Missão

Cuidar da Psicologia com ética e compromisso social.

Valores

Cuidado, ética, justiça, comprometimento, excelência.

Análise de ambiente interno

Foi delineado o CENÁRIO INTERNO, com a intenção de se apontar em evidências às potencialidades (pontos fortes) e limitações (pontos fracos) do CRP-13.

Identificaram-se como PONTOS FORTES:

Infraestrutura, Contar com a parceria de servidores qualificados; Experiência do corpo técnico administrativo; Abertura para escuta e participação da categoria no Conselho; Integração da plenária, servidores e colaboradores; Compromisso e envolvimento do atual plenário com a psicologia; Plenário composto por profissionais com atuação nos diversos setores da sociedade e na docência; Comunicação eficiente gerando aproximação com a categoria; Comunicação virtual ativa, através de site, rede social e boletim eletrônico; Elaboração do planejamento estratégico participativo; Compromisso com projetos e lutas sociais; Ter assento em várias entidades; Parceria com órgãos públicos e privados; Acesso gratuito a um conjunto de bases de dados que qualificam o exercício profissional na página do Conselho Federal de Psicologia; Articulação com os profissionais que residem nas cidades do interior; Articulação com entidades formadoras; Interação com outras categorias profissionais; Solenidade para Entrega da de carteiras, com orientação da COF e presença de um conselheiro.

Quanto aos PONTOS FRACOS:

Falta de uma rede interligada entre a sede e subsede localizada na cidade de Campina Grande; Falta de um diagnóstico da rotina de trabalho que revelem a necessidade ou não do número de mais funcionários; Estratégia ineficiente para lidar com a inadimplência; Não há estudo de perfil dos inadimplentes; Pouco espaço para discussão e aprimoramento no que concerne a formação política dos psicólogos nos interiores; Inexistência do núcleo da ABEP na PB; Não existe cadastro de consultórios psicológicos e dos profissionais que estão exercendo de fato a profissão, através de um guia com nomes, endereços dos consultórios ou instituições onde trabalham, bem como a sua titulação específica e contato telefônico; Falta de fiscalização em relação aos testes psicológicos em concursos públicos e auto escolas.

Análise de ambiente externo

A necessidade de atender de maneira eficiente às expectativas da Diretoria e dos Conselheiros e, acompanhando a dinâmica do ambiente, efetivou-se assim a análise desse cenário que se encontra fora do CRP-13, verificando-se as ameaças e as oportunidades.

Foram consideradas AMEAÇAS ao desenvolvimento das atividades do CRP-13:

Ato Médico; Aplicação da UMVR (Unidade Menor Valor Referência) – Fechamento dos Conselhos; Dificuldade de enfrentamento dos profissionais na sua atuação; Mudança dos Governos Municipal, Estadual e Federal promovendo a descontinuidade das ações/ projetos; Falta de clareza do papel do psicólogo frente às novas demandas; Desconhecimento por parte dos órgãos públicos das políticas que fundamentam a estruturação dos diversos serviços da assistência social, saúde, educação, entre outros (ex. CAPS, CRAS, Ambulatórios).

Representam OPORTUNIDADES para o desenvolvimento das atividades do CRP-13:

Presença do CRP-13 nos conselhos de políticas públicas e dos direitos da criança e adolescente, direitos humanos, idosos, estadual das pessoas com deficiência, conselho de assistência social, diversos conselhos de classes, entre outros; Representação política nacional e estadual (parlamento); Participação no orçamento democrático de João Pessoa; Acesso as Universidades e outras instituições formadoras; Diversidade de sociedades e órgão especializados nos fazeres da psicologia oportunizando diálogos entre psicólogos que atuam na mesma área; Existência do movimento de uma psicologia latino americana; Disponibilidade de fazer uso dos meios de comunicação para divulgar a profissão.

Fatores críticos para o sucesso do planejamento estratégico

Empenho da gestão em estreitar os laços com a categoria, com as instituições formadoras e demais parceiros;

Qualificação e motivação do corpo funcional;

Aumento da adimplência.

Identificação da estratégia atual

Fortalecer a gestão participativa, transparente e inovadora focada no aprimoramento e desenvolvimento do exercício da profissão e a sociedade em geral.

Considerar o exercício profissional responsável e ético, a formação, as relações humanas e a capacidade empreendedora como fatores primordiais para o aprimoramento da Psicologia e o fortalecimento da profissão junto à sociedade.

Adotar procedimentos inovadores e de excelência na orientação e fiscalização do exercício da profissão.

Identificação da estratégia futura

Relações Institucionais - Influenciar, junto com a ABEP, as diretrizes do ensino de Psicologia e sua formação continuada.

Relação com a Sociedade - Fomentar o acesso da sociedade à Psicologia.

Macro-objetivos, objetivos e Metas

MACRO-OBJETIVO

Cuidar dos princípios éticos, orientando, normatizando, fiscalizando e disciplinando a profissão

OBJETIVO

Manter e fortalecer as ações políticas, administrativas e financeiras

Manter, fortalecer e ampliar a participação do CRP-13 nos Órgãos de Controle Social; Dialogar, estabelecer parcerias e intercâmbio com as Políticas Públicas implementadas pelas três esferas governamentais; Estimular a produção e publicação dos conhecimentos científicos da Psicologia; Contribuir com ações políticas para o avanço da Psicologia enquanto ciência e profissão; Realizar ações de orientação sobre a formação, junto às IES e aos estudantes de Psicologia; Incentivar e apoiar as ações do CREPOP.

META

Promover diálogo e parceria com o sindicato de psicologia e conselhos profissionais

Apoiar as ações do SINDPSI/PB em defesa da categoria e da profissão; Informar aos profissionais através do site o papel do sindicato e a importância de se credenciar junto ao mesmo.

META

Garantir a eficácia da comunicação à categoria

Oferecer informações do CRP-13 e de suas comissões para toda categoria através dos meios de comunicação disponíveis no CRP (Site, fan page, mailing e Jornal), convidar os representantes dos Conselhos, Fóruns e Comitês, nos quais o CRP tem assento, para participarem das atividades do Conselho.

META

Redução da inadimplência

Levantar dados junto às instituições que possuem psicólogos em seu quadro funcional, com o objetivo de fiscalizar o exercício legal da profissão (averiguação do registro, se está ativo em nossa jurisdição, assim como sua situação financeira junto à tesouraria do CRP); Planejamento de cobranças de anuidades, continuação da inscrição na dívida ativa e criação de estratégias de cobrança.

META

Infraestrutura das instalações do CRP 13

Realizar através de processo licitatório aquisição e recuperação de equipamentos permanentes e ambientação da nova Sede do CRP-13.

META

Promover a consciência dos direitos à Saúde

Atividades voltadas à orientação aos profissionais de saúde/saúde mental sobre seus direitos e deveres na atuação profissional.

META

Diálogo e parcerias com o Poder Público, Movimentos Sociais e Sociedade

Apoiar a participação dos conselheiros em eventos e encontros nacionais em Políticas Públicas, Direitos Humanos e Saúde, promovidos pelo CFP, Governo e Movimentos Sociais.

META

Divulgar para a sociedade o papel do psicólogo e os direitos do usuário dos serviços psicológicos

Reedição do GuiaPsi; Visitar os profissionais para aproximação e esclarecimento do papel do conselho para a categoria e a importância do pagamento das anuidades.

META

Manter, Fortalecer e Ampliar a participação do CRP 13 nos órgãos de controle social.

Conhecer e apoiar a agenda dos Movimentos sociais visando a participação do CRP nestes Movimentos;

META

Estruturar canal de diálogo permanente com as instituições formadoras

Promover reuniões mensais com os representantes das entidades estudantis das IES e demais instituições formadoras para o fortalecimento da psicologia como ciência e profissão.

2.2 Plano estratégico - Informações sobre as ações adotadas pela entidade para atingir os objetivos estratégicos do exercício de referência do relatório de gestão

AÇÕES REALIZADAS:

Participação, realização e organizações do CRP-13 no planejamento estratégico para cumprir as metas da Entidade:

Participação da Presidente conselheira presidente e da conselheira Tesoureira na Assembléia das Políticas Administrativas e - Financeiras (APAF) nos meses de maio e dezembro/2014;

Contratação através do processo licitatório de empresa especializada para fornecimento de vale-alimentação;

Realização de Assembleia Geral Extraordinária para alienação e aquisição de bens imóveis do CRP-13;

Realização de dois leilões e dois processos de concorrência para venda das salas onde funcionava a antiga sede do CRP-13;

Renovação de convênios com empresas que oferecem descontos aos profissionais em dia com sua profissão;

Renovação de contratos já existentes através de processos licitatórios anteriores;

Qualificação profissional para o corpo funcional do CRP-13;

Realização de Assembléia Geral para aprovação do orçamento e das anuidades para o ano de 2015;

Publicações de Resoluções;

Nomeações de representantes em outros órgãos (Conselho Municipal Antidrogas - COMAD, Conselho Municipal de Assistência Social - CMAS, Conselho Estadual de Assistência Social - CEAS e Conselho Municipal dos Direitos do Idoso - CMDI), através de portarias;

Realizamos eventos com a participação da categoria com o objetivo de definir uma política de gestão participativa entre o Conselho e os psicólogos das regiões distantes da sede e subsede, potencializando as ações do Conselho naquela região:

Realizou a 2ª Caravana de Serviços nas cidades de Patos e Cajazeiras;

Realizou as palestras "Suicídio e os Desafios da Psicologia", "Avaliação Psicológica" e "A Inserção da Psicologia nas Políticas Públicas", e a Mesa Redonda "A Psicologia e o Trabalho com Famílias " na cidade de Santa Luzia;

Realizou Roda de Conversa " Roda de Conversa: A Psicologia e a Equoterapia", em Patos;

Realizou Roda de Conversa " Roda de Conversa: Desafios e Perspectivas da Psicologia:Saberes e Fazeres dos Profissionais nas Políticas Públicas no Sertão da Paraíba", em Cajazeiras;

Reuniões para esclarecimentos e orientações aos recém-inscritos, quando do recebimento de suas carteiras profissionais:

Foram realizadas reuniões mensais com os recém formados que se inscreveram no Conselho, com a presença de um conselheiro e um orientador fiscal repassando informações sobre a relação dos profissionais com o Conselho Regional de Psicologia e sobre as exigências para a atuação profissional, que devem ser pautadas nos princípios éticos e legais da profissão. Tanto nas reuniões com os recém inscritos, como nos eventos realizados pelo CRP/13, são divulgadas as ações realizadas pelo nosso Regional bem como as formas que os profissionais podem estar participando junto ao Conselho. Tais informações constam no site do CRP www.crp13.org.br.

Diálogo com movimentos sociais comprometidos com a busca de melhores condições sociais:

O CRP-13 esteve inserido nas lutas e movimentos sociais, participando em eventos coletivos promovidos por estes, além de ter promovido debates e palestras;

Participação através de seus conselheiros em reuniões no Conselho Municipal de Assistência Social, Conselho Estadual de Assistência Social, Conselho Municipal do Idoso e Conselho de Políticas Públicas sobre Drogas;

Participação nas mobilizações em níveis nacional, estadual e municipal para discutir as políticas públicas, tais como: Conferências Municipais, Estadual e Nacional de Assistência Social, Comunicação Social, Conferências das cidades, Direitos da Criança e do Adolescente, Álcool e outras Drogas, Violência contra a Mulher, entre outras.

Diálogo com a sociedade em geral, com vistas à divulgação da profissão:

Os Conselheiros do CRP/13 em diversas ocasiões estiveram presentes em entrevistas para TV local e jornais, objetivando esclarecer e dar visibilidade à profissão e às ações do CRP/13.

Diálogo com os estudantes de Psicologia, com vistas a contribuir para a formação do Psicólogo:

A Comissão de Orientação e Fiscalização através de sua fiscal e a Conselheira Presidente, realizou diversas palestras sobre os princípios éticos profissionais que orientam o exercício profissional do psicólogo, junto aos alunos nas universidades, públicas e privadas, em especial na disciplina de Ética Profissional.

Compromisso com as políticas públicas: presença da Psicologia nos órgãos de controle social:

Participação efetiva, com representação do CRP/13, com assento no Conselho Estadual de Assistência Social, Conselho Municipal de Assistência social, Conselho Municipal do Idoso, Conselho Municipal de Políticas sobre Drogas, objetivando proporcionar a compreensão da importância da participação da psicologia nas discussões e reflexões nas definições de políticas públicas assim como a construção de uma participação crítica.

Compromisso com os direitos sociais: Psicologia e direitos humanos, lutando contra a tortura:

O CRP-13 através de sua Comissão de Direitos Humanos promoveu palestras junto às universidades sobre a redução da maioria penal;

Realizou diversas visitas de fiscalização, juntamente com o Ministério Público, nos presídios e manicômios judiciários.

Compromisso com os direitos sociais: inclusão do idoso:

Assinatura da renovação do Termo de Cooperação Técnica firmado entre o Ministério Público e vários Órgão e Entidades - Criação do Comitê Permanente de Monitoramento e Fiscalização das Instituições de Longa Permanência para Idosos-ILPI's

Foram realizadas Visitas conjunta de Fiscalização às ILPI's - Instituição de Longa Permanência para Idosos, juntamente com o Ministério Público do Estado, CRF, COREN, CRM, CREA, CREFITO, Corpo de Bombeiros, CRESS, CRN, Vigilância Sanitária aos Abrigos dos Idosos em diversas cidades do estado da Paraíba, resguardando à saúde do idoso e as determinações do Estatuto do Idoso e demais legislação sobre o assunto.

Compromisso com os direitos sociais: a questão de gênero:

Foram promovidas várias palestras, conjuntamente com as entidades da Paraíba em defesa dos direitos das mulheres vítimas de violência, além de ampla divulgação apoiando as ações decorrentes da Lei Maria da Penha, Lei nº 11.340/2006.

Realização da Mesa Redonda: "Gênero, Diversidade e Violência".

Qualidade nas condições de trabalho do profissional de Psicologia:

Realização de visitas de fiscalização para averiguar as condições de trabalho oferecidas aos profissionais em diversas instituições;

Contatos realizados com órgãos municipais, estaduais e federais, que organizam concursos oferecendo números insuficientes de vagas e salários inadequados;

O CRP/13 vem buscando através de contatos pessoais sensibilizar os deputados da bancada do nosso Estado em relação à regulamentação da jornada de trabalho e piso salarial, tendo em vista o projeto de lei que tramita no Congresso Nacional;

2.3 Resultados - Demonstração e contextualização dos resultados alcançados no exercício

a) O Planejamento da entidade e suas competências legais:

O Conselho Regional de Psicologia da 13ª Região tem como objetivo em seu planejamento estabelecer ações a serem desenvolvidas pelo VIII Plenário com o objetivo de cuidar dos princípios éticos, orientando, normatizando, fiscalizando e disciplinando a profissão de Psicólogo, além de contribuir com suas ações políticas para o avanço da Psicologia enquanto ciência e profissão;

Como o mandato de cada Plenário é de três anos, conforme estabelecido no §1º do Art. 7º da Lei 5766/71, que cria o Conselho Federal e os Conselhos Regionais de Psicologia, o Planejamento Estratégico deve ser realizado sempre no primeiro ano de mandato de cada novo Plenário, havendo o tempo restante do mandato para desenvolvimento dos objetivos, metas e ações desse Planejamento Estratégico

b) A representatividade dos resultados alcançados frente às demandas e/ou aos processos em tramitação no âmbito da Entidade:

Os resultados alcançados pelo CRP-13 no exercício 2014 foram de grande importância para a autarquia;

Aumento da aproximação da categoria devido a melhor localização nossa nova sede, sendo mais acessível, onde tem condições de oferecer uma melhor qualidade no atendimento aos profissionais;

Um dos resultados mais representativos, sob o ponto de vista operacional, foi a venda de uma das salas da antiga sede;

Aprovação da lei que regulamenta a carga horária de 30 horas semanais para o psicólogo na esfera municipal;

Mobilização contrária à aprovação da Lei do Ato Médico;

Implementação do Plano de Cargos, Carreiras e Remunerações (fase conclusiva).

c) A tempestividade das ações empreendidas:

Este Conselho Regional de Psicologia 13ª Região cumpriu, em sua maioria, os prazos estabelecidos no Planejamento Estratégico para execução das diversas ações estabelecidas;

d) Disfunção estrutural ou situacional que tenha prejudicado ou inviabilizado o alcance dos objetivos e metas

bem como as medidas adotadas para tratar as causas do insucesso:

No exercício 2014, a disfunção situacional que consideramos relevante por inviabilizar o alcance de uma das metas foi a venda de apenas uma das sete salas da antiga sede do CRP para aquisição da

subsede em Campina Grande.

e) Os fatores que tenham contribuído para o alcance ou superação das metas estabelecidas:

O controle efetivo do orçamento e das disponibilidades financeiras do CRP-13 possibilitou alcançar muitas das metas estabelecidas no Planejamento Estratégico, realização de diversos eventos ligados à psicologia.

2.4 Indicadores - Indicadores utilizados pela entidade para monitorar e avaliar a gestão, acompanhar o alcance das metas, identificar os avanços e as melhorias na qualidade dos serviços prestados, identificar necessidade de correções e de mudanças de rumos, etc.

O Conselho Regional de Psicologia utiliza como indicador de avaliação da gestão o retorno da categoria frente às ações de aproximação realizadas, tais como: Divulgação na mídia (TV, jornais, boletins informativos e informativo do Psicólogo), utilizações das redes sociais (fan page) e site do CRP-13, visitas de orientação nas cidades da Paraíba (COF e CREPOP) e Caravanas de serviços ao interior da Paraíba.

3 - Estrutura de governança e de autocontrole da gestão

3.1 Estrutura de governança da entidade

A estrutura de governança está demonstrada no Regimento Interno deste Conselho e no organograma da entidade, conforme item 1.4 deste relatório.

O Conselho Regional de Psicologia 13ª Região é composto pelos seguintes órgãos:

I – Plenário;

II – Diretoria;

III – Comissões;

IV – Congressos;

V – Assembleias.

São órgãos auxiliares e consultivos do CRP-13 as comissões permanentes de Orientação e Ética (COE) e de Orientação e Fiscalização (COF).

Quando necessário, poderão ser constituídos comissões e grupos de trabalho para fins específicos de auxílio à Diretoria e/ou o Plenário.

A Coordenação Geral e as Assessorias estão ligadas diretamente à Diretoria e ao Plenário do CRP-

13.

3.2 Auditoria

Não se aplica, pois o CRP-13 utiliza os trabalhos da auditoria contratada pelo CFP.

3.3 Informações sobre a estrutura e as atividades do sistema de correição

Não se aplica à entidade

3.4 Dirigentes e membros de conselhos

Ana Sandra Fernandes	
CPF	008.071.054-90
Registro profissional	CRP-13/5496
Data inicial do mandato	27/09/2013
Data final do mandato	26/09/2016
Data do ato de designação	27/09/2013
Ato de designação	Ata de posse
Entidade que representa	CONSELHO REGIONAL DE PSICOLOGIA 13ª REGIÃO
Cargo	PRESIDENTE

Luiz de França Pereira da Silva	
CPF	199.887.454-00
Registro profissional	CRP-13/2607
Data inicial do mandato	27/09/2013
Data final do mandato	26/09/2016
Data do ato de designação	27/09/2013
Ato de designação	Ata de posse
Entidade que representa	CONSELHO REGIONAL DE PSICOLOGIA 13ª REGIÃO
Cargo	VICE-PRESIDENTE

Helga Cristine Maciel Hofmann	
CPF	569.758.804-68
Registro profissional	CRP-13/1593
Data inicial do mandato	27/09/2013

Data final do mandato	26/09/2016
Data do ato de designação	27/09/2013
Ato de designação	Ata de posse
Entidade que representa	CONSELHO REGIONAL DE PSICOLOGIA 13ª REGIÃO
Cargo	TESOUREIRO

Iva Izabel Cavalcanti da Silva Barros

CPF	624.102.884-72
Registro profissional	CRP-13/3733
Data inicial do mandato	27/09/2013
Data final do mandato	26/09/2016
Data do ato de designação	27/09/2013
Ato de designação	Ata de posse
Entidade que representa	CONSELHO REGIONAL DE PSICOLOGIA 13ª REGIÃO
Cargo	SECRETÁRIO

Ricardo Jorge Costa Faria

CPF	569.963.814-87
Registro profissional	CRP-13/6345
Data inicial do mandato	27/09/2013
Data final do mandato	26/09/2016
Data do ato de designação	27/09/2013
Ato de designação	Ata de posse
Entidade que representa	CONSELHO REGIONAL DE PSICOLOGIA 13ª REGIÃO
Cargo	CONSELHEIRO(A)

Maria Cristina Soares Cavalcanti

CPF	162.467.564-68
Registro profissional	CRP-13/3358
Data inicial do mandato	27/09/2013
Data final do mandato	26/09/2016
Data do ato de designação	27/09/2013
Ato de designação	Ata de posse
Entidade que representa	CONSELHO REGIONAL DE PSICOLOGIA 13ª REGIÃO
Cargo	

CONSELHEIRO(A)

Carla de Sant'Ana Brandão Costa

CPF	674.694.934-68
Registro profissional	CRP-13/2287
Data inicial do mandato	27/09/2013
Data final do mandato	26/09/2016
Data do ato de designação	27/09/2013
Ato de designação	Ata de posse
Entidade que representa	CONSELHO REGIONAL DE PSICOLOGIA 13ª REGIÃO
Cargo	CONSELHEIRO(A)

Angela Christina Souza Menezes

CPF	035.104.074-90
Registro profissional	CRP-13/4162
Data inicial do mandato	27/09/2013
Data final do mandato	26/09/2016
Data do ato de designação	27/09/2013
Ato de designação	Ata de posse
Entidade que representa	CONSELHO REGIONAL DE PSICOLOGIA 13ª REGIÃO
Cargo	CONSELHEIRO(A)

Ludmila Xavier Rodrigues

CPF	038.722.794-67
Registro profissional	CRP-13/5497
Data inicial do mandato	27/09/2013
Data final do mandato	26/09/2016
Data do ato de designação	27/09/2013
Ato de designação	Ata de posse
Entidade que representa	CONSELHO REGIONAL DE PSICOLOGIA 13ª REGIÃO
Cargo	CONSELHEIRO(A)

Iany Cavalcanti da Silva Barros

CPF	326.659.974-87
-----	----------------

Registro profissional	CRP-13/0271
Data inicial do mandato	27/09/2013
Data final do mandato	26/09/2016
Data do ato de designação	27/09/2013
Ato de designação	Ata de posse
Entidade que representa	CONSELHO REGIONAL DE PSICOLOGIA 13ª REGIÃO
Cargo	CONSELHEIRO(A)

Sandra Helena Ramalho Mousinho

CPF	036.203.554-79
Registro profissional	CRP-13/3750
Data inicial do mandato	27/09/2013
Data final do mandato	26/09/2016
Data do ato de designação	27/09/2013
Ato de designação	Ata de posse
Entidade que representa	CONSELHO REGIONAL DE PSICOLOGIA 13ª REGIÃO
Cargo	CONSELHEIRO(A)

Suenny Fonsêca de Oliveira

CPF	000.339.315-18
Registro profissional	CRP-13/6265
Data inicial do mandato	27/09/2013
Data final do mandato	26/09/2016
Data do ato de designação	27/09/2013
Ato de designação	Ata de posse
Entidade que representa	CONSELHO REGIONAL DE PSICOLOGIA 13ª REGIÃO
Cargo	CONSELHEIRO(A)

Yatta Anderson Farias Pereira

CPF	026.829.704-51
Registro profissional	CRP-13/5381
Data inicial do mandato	27/09/2013
Data final do mandato	26/09/2016
Data do ato de designação	27/09/2013
Ato de designação	

	Ata da posse
Entidade que representa	CONSELHO REGIONAL DE PSICOLOGIA 13ª REGIÃO
Cargo	CONSELHEIRO(A)

Adriana de Andrade Gaião e Barbosa

CPF	601.852.104-06
Registro profissional	CRP-13/2653
Data inicial do mandato	27/09/2013
Data final do mandato	26/09/2016
Data do ato de designação	27/09/2013
Ato de designação	Ata de posse
Entidade que representa	CONSELHO REGIONAL DE PSICOLOGIA 13ª REGIÃO
Cargo	CONSELHEIRO(A)

Mary Ellen Valois da Mota Cândido

CPF	007.541.434-14
Registro profissional	CRP-13/3924
Data inicial do mandato	27/09/2013
Data final do mandato	26/09/2016
Data do ato de designação	27/09/2013
Ato de designação	Ata de posse
Entidade que representa	CONSELHO REGIONAL DE PSICOLOGIA 13ª REGIÃO
Cargo	CONSELHEIRO(A)

Irismar Batista de Lima

CPF	361.651.234-49
Registro profissional	CRP-13/2464
Data inicial do mandato	27/09/2013
Data final do mandato	26/09/2016
Data do ato de designação	27/09/2013
Ato de designação	Ata de posse
Entidade que representa	CONSELHO REGIONAL DE PSICOLOGIA 13ª REGIÃO
Cargo	CONSELHEIRO(A)

José Pereira da Silva	
CPF	568.731.154-87
Registro profissional	CRP-13/3361
Data inicial do mandato	27/09/2013
Data final do mandato	26/09/2016
Data do ato de designação	27/09/2013
Ato de designação	Ata de posse
Entidade que representa	CONSELHO REGIONAL DE PSICOLOGIA 13ª REGIÃO
Cargo	CONSELHEIRO(A)

Thatyanna Karla Gomes de Britto Poggi Lins	
CPF	057.866.454-28
Registro profissional	CRP-13/5646
Data inicial do mandato	27/09/2013
Data final do mandato	26/09/2016
Data do ato de designação	27/09/2013
Ato de designação	Ata de posse
Entidade que representa	CONSELHO REGIONAL DE PSICOLOGIA 13ª REGIÃO
Cargo	CONSELHEIRO(A)

3.5 Remuneração paga aos administradores, membros da diretoria e Conselho

Os cargos de Diretores e Conselheiros são exercidos de forma honorífica, não sendo, portanto, efetuado qualquer tipo de pagamento em forma de remuneração.

São efetuados pagamentos de diárias e ajudas de custo, de caráter indenizatório, quando do deslocamento e quando da participação em deliberação coletiva.

Os pagamentos de diárias e ajudas de custo obedecem ao disposto na Resolução Normativa CRP-13 nº 002/2013

4 - Informações sobre a gestão

4.1 Demonstração da receita

Conta contábil	Orçado (dotações + reformulações + transposições até 31/12)	Receita Bruta (total das receitas efetivas)	Repasses	Diferença (Orçado - Arrecadado)
6.2.1.2 - 6.2.1.2 - RECEITA REALIZADA	2.385.806,90	1.122.478,09	COTA REPASSE FEDERAL 49.451,71 CONSELHO FEDERAL 197.806,61 Total: 247.258,32	1.263.328,81
6.2.1.2.1 - 6.2.1.2.1 - RECEITA CORRENTE	2.276.506,90	1.067.178,09	CONSELHO FEDERAL 197.806,61 COTA REPASSE FEDERAL 49.451,71 Total: 247.258,32	1.209.328,81
6.2.1.2.1.02 - 6.2.1.2.1.02 - RECEITAS DE CONTRIBUICOES	1.939.248,80	882.586,11	COTA REPASSE FEDERAL 43.816,08 CONSELHO FEDERAL 175.264,25 Total: 219.080,33	1.056.662,69
6.2.1.2.1.02.01 - 6.2.1.2.1.02.01 - ANUIDADES PESSOAS FÍSICAS	1.906.724,00	881.344,13	CONSELHO FEDERAL 175.015,85 COTA REPASSE FEDERAL 43.753,98 Total: 218.769,83	1.025.379,87
6.2.1.2.1.02.01.01 - 6.2.1.2.1.02.01.01 - PESSOAS FÍSICAS DO EXERCÍCIO	1.288.818,00	694.297,18	COTA REPASSE FEDERAL 34.675,94 CONSELHO FEDERAL 138.703,73 Total: 173.379,67	594.520,82
6.2.1.2.1.02.01.01.001 -	1.288.818,00	694.297,18		594.520,82

6.2.1.2.1.02.01.01.001 - PESSOAS FÍSICAS DO EXERCÍCIO			CONSELHO FEDERAL COTA REPASSE FEDERAL Total:	138.703,73 34.675,94 173.379,67	
6.2.1.2.1.02.01.02 - 6.2.1.2.1.02.01.02 - PESSOAS FÍSICAS DO EXERCÍCIO ANTERIOR	617.906,00	187.046,95	COTA REPASSE FEDERAL CONSELHO FEDERAL Total:	9.078,04 36.312,12 45.390,16	430.859,05
6.2.1.2.1.02.01.02.001 - 6.2.1.2.1.02.01.02.001 - PESSOAS FÍSICAS DO EXERCÍCIO ANTERIOR	617.906,00	187.046,95	CONSELHO FEDERAL COTA REPASSE FEDERAL Total:	36.312,12 9.078,04 45.390,16	430.859,05
6.2.1.2.1.02.02 - 6.2.1.2.1.02.02 - ANUIDADES DE PESSOAS JURÍDICAS	15.486,75	1.241,98	COTA REPASSE FEDERAL CONSELHO FEDERAL Total:	62,10 248,40 310,50	14.244,77
6.2.1.2.1.02.02.01 - 6.2.1.2.1.02.02.01 - PESSOA JURÍDICA DO EXERCÍCIO	11.356,95	1.241,98	CONSELHO FEDERAL COTA REPASSE FEDERAL Total:	248,40 62,10 310,50	10.114,97
6.2.1.2.1.02.02.01.001 - 6.2.1.2.1.02.02.01.001 - PESSOA JURÍDICA DO EXERCÍCIO	11.356,95	1.241,98	COTA REPASSE FEDERAL CONSELHO FEDERAL Total:	62,10 248,40 310,50	10.114,97
6.2.1.2.1.02.02.02 - 6.2.1.2.1.02.02.02 - PESSOA JURÍDICA DO EXERCÍCIO ANTERIOR	4.129,80	0,00	Total:	0,00 0,00	4.129,80
6.2.1.2.1.02.02.02.001 - 6.2.1.2.1.02.02.02.001 - PESSOA JURÍDICA DO EXERCÍCIO ANTERIOR	4.129,80	0,00	Total:	0,00	4.129,80

				0,00	
6.2.1.2.1.02.03 - 6.2.1.2.1.02.03 - FUNDO DE SEÇÕES	17.038,05	0,00	Total:	0,00 0,00	17.038,05
6.2.1.2.1.02.03.01 - 6.2.1.2.1.02.03.01 - Fundo de Seções	17.038,05	0,00	Total:	0,00 0,00	17.038,05
6.2.1.2.1.02.03.01.001 - 6.2.1.2.1.02.03.01.001 - Anuidade Fundo de Seções	17.038,05	0,00	Total:	0,00 0,00	17.038,05
6.2.1.2.1.03 - 6.2.1.2.1.03 - COTA PARTE, REVISTA E FUNDO DE SEÇÕES	100.000,00	66.666,50	CONSELHO FEDERAL COTA REPASSE FEDERAL Total:	0,00 0,00 0,00	33.333,50
6.2.1.2.1.03.01 - 6.2.1.2.1.03.01 - COTA PARTE	100.000,00	66.666,50	COTA REPASSE FEDERAL CONSELHO FEDERAL Total:	0,00 0,00 0,00	33.333,50
6.2.1.2.1.03.01.13 - 6.2.1.2.1.03.01.13 - Conselho Regional de Psicologia - 13a. Região	100.000,00	66.666,50	CONSELHO FEDERAL COTA REPASSE FEDERAL Total:	0,00 0,00 0,00	33.333,50
6.2.1.2.1.03.01.13.001 - 6.2.1.2.1.03.01.13.001 - Cota Parte Projetos e Pesquisas - Repasses do CFP	100.000,00	66.666,50	CONSELHO FEDERAL COTA REPASSE FEDERAL Total:	0,00 0,00 0,00	33.333,50
6.2.1.2.1.04 - 6.2.1.2.1.04 - RECEITA PATRIMONIAL	5.000,00	0,00	Total:	0,00 0,00	5.000,00

6.2.1.2.1.04.01 - 6.2.1.2.1.04.01 - RECEITAS IMOBILIÁRIAS	5.000,00	0,00	Total:	0,00	5.000,00
6.2.1.2.1.04.01.01 - 6.2.1.2.1.04.01.01 - Aluguéis	5.000,00	0,00	Total:	0,00	5.000,00
6.2.1.2.1.05 - 6.2.1.2.1.05 - RECEITA DE SERVICOS	26.540,00	14.393,99	COTA REPASSE FEDERAL CONSELHO FEDERAL Total:	719,70 2.878,80 3.598,50	12.146,01
6.2.1.2.1.05.01 - 6.2.1.2.1.05.01 - EMOLUMENTOS COM INSCRIÇÕES	14.640,00	13.216,02	CONSELHO FEDERAL COTA REPASSE FEDERAL Total:	2.643,20 660,80 3.304,00	1.423,98
6.2.1.2.1.05.01.01 - 6.2.1.2.1.05.01.01 - Profissionais - Pessoas Físicas	14.300,00	13.216,02	CONSELHO FEDERAL COTA REPASSE FEDERAL Total:	2.643,20 660,80 3.304,00	1.083,98
6.2.1.2.1.05.01.01.001 - 6.2.1.2.1.05.01.01.001 - Pessoas Físicas	14.300,00	13.216,02	COTA REPASSE FEDERAL CONSELHO FEDERAL Total:	660,80 2.643,20 3.304,00	1.083,98
6.2.1.2.1.05.01.02 - 6.2.1.2.1.05.01.02 - Organizações Fiscalizadas - Pessoas Jurídicas	340,00	0,00	Total:	0,00 0,00	340,00
6.2.1.2.1.05.01.02.001 - 6.2.1.2.1.05.01.02.001 - Pessoas Jurídicas	340,00	0,00	Total:	0,00 0,00	340,00
6.2.1.2.1.05.02 - 6.2.1.2.1.05.02 - EMOLUMENTOS COM EXPEDIÇÕES DE	1.400,00	1.177,97	CONSELHO FEDERAL	235,60	222,03

CARTEIRAS			COTA REPASSE FEDERAL	58,90	
			Total:	294,50	
6.2.1.2.1.05.02.01 - 6.2.1.2.1.05.02.01 - Profissionais - Pessoas Físicas	1.400,00	1.177,97	COTA REPASSE FEDERAL	58,90	
			CONSELHO FEDERAL	235,60	222,03
			Total:	294,50	
6.2.1.2.1.05.07 - 6.2.1.2.1.05.07 - RECEITAS DIVERSAS DE SERVIÇOS	10.500,00	0,00		0,00	10.500,00
			Total:	0,00	
6.2.1.2.1.05.07.15 - 6.2.1.2.1.05.07.15 - Receitas de Eventos	10.000,00	0,00		0,00	10.000,00
			Total:	0,00	
6.2.1.2.1.05.07.15.001 - 6.2.1.2.1.05.07.15.001 - Receitas de Eventos	10.000,00	0,00		0,00	10.000,00
			Total:	0,00	
6.2.1.2.1.05.07.16 - 6.2.1.2.1.05.07.16 - Outras Receitas Diversas	500,00	0,00		0,00	500,00
			Total:	0,00	
6.2.1.2.1.05.07.16.001 - 6.2.1.2.1.05.07.16.001 - Renda de Outros Serviços	500,00	0,00		0,00	500,00
			Total:	0,00	
6.2.1.2.1.06 - 6.2.1.2.1.06 - FINANCEIRAS	63.007,60	37.812,50	COTA REPASSE FEDERAL	1.629,95	
			CONSELHO FEDERAL	6.519,78	25.195,10
			Total:	8.149,73	
6.2.1.2.1.06.02 - 6.2.1.2.1.06.02 - JUROS DE MORA SOBRE ANUIDADES	38.007,60	32.598,95	CONSELHO FEDERAL	6.519,78	
			COTA REPASSE FEDERAL	1.629,95	5.408,65
			Total:	8.149,73	

6.2.1.2.1.06.02.01 - 6.2.1.2.1.06.02.01 - Juros, Multas de mora e atualização Monetária	38.007,60	32.598,95	COTA REPASSE FEDERAL CONSELHO FEDERAL Total:	1.629,95 6.519,78 8.149,73	5.408,65
6.2.1.2.1.06.02.01.003 - 6.2.1.2.1.06.02.01.003 - Multas e Juros sobre Anuidade	38.007,60	32.598,95	CONSELHO FEDERAL COTA REPASSE FEDERAL Total:	6.519,78 1.629,95 8.149,73	5.408,65
6.2.1.2.1.06.05 - 6.2.1.2.1.06.05 - ATUALIZAÇÃO MONETÁRIA	25.000,00	5.213,55	CONSELHO FEDERAL COTA REPASSE FEDERAL Total:	0,00 0,00 0,00	19.786,45
6.2.1.2.1.06.05.07 - 6.2.1.2.1.06.05.07 - REMUNERAÇÃO DE DEP. BANC. E APLICAÇÕES FINANCEIRAS	25.000,00	5.213,55	CONSELHO FEDERAL COTA REPASSE FEDERAL Total:	0,00 0,00 0,00	19.786,45
6.2.1.2.1.06.05.07.003 - 6.2.1.2.1.06.05.07.003 - Poupança	25.000,00	5.213,55	CONSELHO FEDERAL COTA REPASSE FEDERAL Total:	0,00 0,00 0,00	19.786,45
6.2.1.2.1.08 - 6.2.1.2.1.08 - OUTRAS RECEITAS CORRENTES	142.710,50	65.718,99	CONSELHO FEDERAL COTA REPASSE FEDERAL Total:	13.143,78 3.285,98 16.429,76	76.991,51
6.2.1.2.1.08.01 - 6.2.1.2.1.08.01 - DÍVIDA ATIVA	142.710,50	65.718,99	COTA REPASSE FEDERAL CONSELHO FEDERAL Total:	3.285,98 13.143,78 16.429,76	76.991,51
6.2.1.2.1.08.01.01 - 6.2.1.2.1.08.01.01 -	118.925,00	56.903,28			62.021,72

Dívida Ativa Administrativa			CONSELHO FEDERAL COTA REPASSE FEDERAL Total:	11.380,64 2.845,17 14.225,81	
6.2.1.2.1.08.01.01.001 - 6.2.1.2.1.08.01.01.001 - Dívida Ativa em Fase Administrativa	118.925,00	56.903,28	CONSELHO FEDERAL COTA REPASSE FEDERAL Total:	11.380,64 2.845,17 14.225,81	62.021,72
6.2.1.2.1.08.01.02 - 6.2.1.2.1.08.01.02 - Dívida Ativa Judicial	23.785,50	8.815,71	COTA REPASSE FEDERAL CONSELHO FEDERAL Total:	440,81 1.763,14 2.203,95	14.969,79
6.2.1.2.1.08.01.02.001 - 6.2.1.2.1.08.01.02.001 - Dívida Ativa em Fase Executiva	23.785,50	8.815,71	COTA REPASSE FEDERAL CONSELHO FEDERAL Total:	440,81 1.763,14 2.203,95	14.969,79
6.2.1.2.2 - 6.2.1.2.2 - RECEITA DE CAPITAL	109.300,00	55.300,00	COTA REPASSE FEDERAL CONSELHO FEDERAL Total:	0,00 0,00 0,00	54.000,00
6.2.1.2.2.02 - 6.2.1.2.2.02 - ALIENACAO DE BENS	55.300,00	55.300,00	COTA REPASSE FEDERAL CONSELHO FEDERAL Total:	0,00 0,00 0,00	0,00
6.2.1.2.2.02.02 - 6.2.1.2.2.02.02 - ALIENAÇÕES DE BENS IMÓVEIS	55.300,00	55.300,00	COTA REPASSE FEDERAL CONSELHO FEDERAL Total:	0,00 0,00 0,00	0,00
6.2.1.2.2.02.02.03 - 6.2.1.2.2.02.02.03 -	55.300,00	55.300,00			0,00

Salas			COTA REPASSE FEDERAL	0,00	
			CONSELHO FEDERAL	0,00	
			Total:	0,00	
6.2.1.2.2.05 - 6.2.1.2.2.05 - OUTRAS RECEITAS DE CAPITAL	54.000,00	0,00	Total:	0,00	54.000,00
6.2.1.2.2.05.02 - 6.2.1.2.2.05.02 - SUPERÁVIT FINANCEIRO	54.000,00	0,00	Total:	0,00	54.000,00
6.2.1.2.2.05.02.01 - 6.2.1.2.2.05.02.01 - Superávit Financeiro	54.000,00	0,00	Total:	0,00	54.000,00

4.2.1 Programação de Despesas Correntes e de Capital

Conta contábil	Dotação Inicial		Suplementação		Redução		Orçado Final	
	Exercício Anterior	Exercício Atual	Exercício Anterior	Exercício Atual	Exercício Anterior	Exercício Atual	Exercício Anterior	Exercício Atual
6.2.2.1.1 - CRÉDITO DISPONÍVEL DA DESPESA	2.881.389,83	2.330.506,90	225.390,00	228.000,00	225.390,00	172.700,00	2.881.389,83	2.385.806,90
6.2.2.1.1.01 - CRÉDITO DISPONÍVEL DESPESA CORRENTE	1.349.783,73	1.181.806,01	193.390,00	159.700,00	106.550,00	72.900,00	1.436.623,73	1.268.606,01
6.2.2.1.1.01.01 - PESSOAL E ENCARGOS SOCIAIS	315.893,14	300.558,67	26.500,00	34.800,00	15.000,00	5.800,00	327.393,14	329.558,67
6.2.2.1.1.01.01.01 - REMUNERAÇÃO PESSOAL	242.492,84	234.818,34	6.300,00	22.800,00	9.800,00	5.800,00	238.992,84	251.818,34
6.2.2.1.1.01.01.02 - ENCARGOS	73.400,30	65.740,33	20.200,00	12.000,00	5.200,00	0,00	88.400,30	77.740,33

PATRONAIS								
6.2.2.1.1.01.04 - OUTRAS DESpesas CORRENTES	1.033.890,59	881.247,34	166.890,00	124.900,00	91.550,00	67.100,00	1.109.230,59	939.047,34
6.2.2.1.1.01.04.01 - BENEFÍCIOS A PESSOAL	42.986,37	47.285,01	5.500,00	9.000,00	6.500,00	0,00	41.986,37	56.285,01
6.2.2.1.1.01.04.03 - USO DE BENS E SERVIÇOS	268.500,00	183.946,72	22.000,00	19.500,00	30.500,00	13.500,00	260.000,00	189.946,72
6.2.2.1.1.01.04.03.001 - MATERIAL DE CONSUMO	30.200,00	20.546,72	0,00	0,00	13.000,00	2.500,00	17.200,00	18.046,72
6.2.2.1.1.01.04.03.002 - DESpesas COM VEÍCULOS	5.000,00	2.000,00	0,00	0,00	1.000,00	0,00	4.000,00	2.000,00
6.2.2.1.1.01.04.03.004 - SERVICOS TERCEIROS - PESSOAS FÍSICAS	75.800,00	74.050,00	4.500,00	4.500,00	16.500,00	6.000,00	63.800,00	72.550,00
6.2.2.1.1.01.04.03.006 - DIÁRIAS, AJUDAS DE CUSTO E JETONS	93.500,00	64.350,00	3.500,00	15.000,00	0,00	5.000,00	97.000,00	74.350,00
6.2.2.1.1.01.04.03.007 - PASSAGENS	30.000,00	11.000,00	0,00	0,00	0,00	0,00	30.000,00	11.000,00
6.2.2.1.1.01.04.03.008 - HOSPEDAGENS E ALIMENTAÇÃO	24.000,00	4.000,00	0,00	0,00	0,00	0,00	24.000,00	4.000,00
6.2.2.1.1.01.04.03.009 - DESPEsa COM LOCOMOÇÃO	10.000,00	8.000,00	14.000,00	0,00	0,00	0,00	24.000,00	8.000,00
6.2.2.1.1.01.04.04 - SERVICOS TERCEIROS - PESSOAS JURÍDICAS	342.000,00	286.200,00	93.890,00	42.300,00	54.550,00	48.600,00	381.340,00	279.900,00
6.2.2.1.1.01.04.05 - TRIBUTÁRIAS E CONTRIBUTIVAS	347.404,22	339.815,61	5.000,00	0,00	0,00	0,00	352.404,22	339.815,61
6.2.2.1.1.01.04.05.001 - TRIBUTOS	9.000,00	1.000,00	5.000,00	0,00	0,00	0,00	14.000,00	1.000,00
6.2.2.1.1.01.04.05.002 - CONTRIBUIÇÕES	338.404,22	338.815,61	0,00	0,00	0,00	0,00	338.404,22	338.815,61
6.2.2.1.1.01.04.06 - DEMAIS DESpesas CORRENTES	13.000,00	11.000,00	15.000,00	22.100,00	0,00	5.000,00	28.000,00	28.100,00

6.2.2.1.1.01.04.07 - SERVIÇOS BANCÁRIOS	20.000,00	13.000,00	25.500,00	32.000,00	0,00	0,00	45.500,00	45.000,00
6.2.2.1.1.02 - CRÉDITO DISPONÍVEL DESPESA DE CAPITAL	1.531.606,10	1.148.700,89	32.000,00	68.300,00	118.840,00	99.800,00	1.444.766,10	1.117.200,89
6.2.2.1.1.02.01 - INVESTIMENTOS	315.000,00	84.200,00	27.000,00	0,00	36.840,00	16.000,00	305.160,00	68.200,00
6.2.2.1.1.02.01.01 - OBRAS, INSTALAÇÕES E REFORMAS	200.000,00	55.000,00	0,00	0,00	20.500,00	16.000,00	179.500,00	39.000,00
6.2.2.1.1.02.01.03 - EQUIPAMENTOS E MATERIAIS PERMANENTES	115.000,00	29.200,00	27.000,00	0,00	16.340,00	0,00	125.660,00	29.200,00
6.2.2.1.1.02.02 - INVERSÕES FINANCEIRAS	0,00	0,00	0,00	3.000,00	0,00	0,00	0,00	3.000,00
6.2.2.1.1.02.02.03 - EQUIPAMENTOS E MATERIAIS PERMANENTES	0,00	0,00	0,00	3.000,00	0,00	0,00	0,00	3.000,00
6.2.2.1.1.02.03 - AMORTIZAÇÃO DA DÍVIDA	60.000,00	50.000,00	0,00	55.300,00	0,00	0,00	60.000,00	105.300,00
6.2.2.1.1.02.03.01 - AMORTIZAÇÕES DE EMPRÉSTIMOS	60.000,00	50.000,00	0,00	55.300,00	0,00	0,00	60.000,00	105.300,00
6.2.2.1.1.02.04 - OUTRAS DESPESAS CAPITAL	1.156.606,10	1.014.500,89	5.000,00	10.000,00	82.000,00	83.800,00	1.079.606,10	940.700,89
6.2.2.1.1.02.04.01 - TRANSFERÊNCIAS DE CAPITAL	1.156.606,10	1.014.500,89	5.000,00	10.000,00	82.000,00	83.800,00	1.079.606,10	940.700,89
TOTAIS:	2.881.389,83	2.330.506,90	225.390,00	228.000,00	225.390,00	172.700,00	2.881.389,83	2.385.806,90

4.2.2 Execução das despesas por modalidade de Contratação

Introdução à execução das despesas por modalidade de Licitação

No exercício de 2013 foram realizadas 2 licitações na modalidade Pregão, que correspondem aos contratos de construção e customização da página do CRP-13 na Internet (Qualitare - Agência de Internet LTDA - Processo n.º 004/2013) e de prestação de serviços de limpeza e conservação (TRESS - Terceirização e locação de mão-de-obra LTDA - Processo n.º 009/2013) e 1 na modalidade Concorrência, para alienação de bens imóveis (Processo n.º 001/2013). Houve publicações no Diário Oficial, onde não compareceram concorrentes.

Em 2014, foram realizadas uma licitação na modalidade Pregão para contratação de serviços de vale-alimentação (Planinvest - Administração e serviços LTDA - ME - Processo n.º 002/2014); uma na modalidade Concorrência (alienação de bens imóveis), só que não houve concorrentes; e dois Leilões para alienação de bens imóveis (001 e 002/2014) .

Os demais contratos foram firmados com dispensa de licitação por não ultrapassarem o limite de R\$ 8.000,00, como também firmado o contrato com licitação realizada em 2012. Previsão para realização de novas licitações em 2015.

Modalidade de Contratação	2013	2014
1. Modalidade de Licitação (a+b+c+d+e+f) - TOTALIZADOR	450.000,00	35.100,00
a) Convite	0,00	0,00
b) Tomada de Preços	0,00	0,00
c) Concorrência	400.000,00	0,00
d) Pregão	50.000,00	35.100,00
e) Concurso	0,00	0,00
f) Consulta	0,00	0,00
2. Contratações Diretas (g+h) - TOTALIZADOR	0,00	6.000,00
g) Dispensa	0,00	6.000,00
h) Inexigibilidade	0,00	0,00
3. Regime de Execução Especial - TOTALIZADOR	0,00	0,00
i) Suprimento de Fundos	0,00	0,00
4. Pagamento de Pessoal (j+k) - TOTALIZADOR	0,00	0,00

j) Pagamento em Folha	0,00	0,00
k) Diárias	0,00	0,00
5. Outros	0,00	0,00
l) Outros	0,00	0,00
6. Total (1+2+3+4+5)	450.000,00	41.100,00

4.2.3 Execução Orçamentária das Despesas Correntes e de Capital

Conta contábil	Orçado		Empenhado		Liquidado		Restos a pagar		Pago	
	Exercício Anterior	Exercício Atual	Exercício Anterior	Exercício Atual	Exercício Anterior	Exercício Atual	Exercício Anterior	Exercício Atual	Exercício Anterior	Exercício Atual
6.2.2.1.1.01 - CRÉDITO DISPONÍVEL DESPESA CORRENTE	1.436.623,73	1.268.606,01	1.106.939,32	997.595,65	1.106.939,32	997.595,65	0,00	0,00	1.106.939,32	997.595,65
6.2.2.1.1.01.01 - PESSOAL E ENCARGOS SOCIAIS	327.393,14	329.558,67	262.174,97	291.325,45	262.174,97	291.325,45	0,00	0,00	262.174,97	291.325,45
6.2.2.1.1.01.01.01 - REMUNERAÇÃO PESSOAL	238.992,84	251.818,34	194.136,86	216.696,96	194.136,86	216.696,96	0,00	0,00	194.136,86	216.696,96
6.2.2.1.1.01.01.01.00 1 - Salários	155.397,63	161.737,39	120.639,89	136.425,86	120.639,89	136.425,86	0,00	0,00	120.639,89	136.425,86
6.2.2.1.1.01.01.01.00 2 - Gratificação por Tempo de Serviço	17.355,61	19.591,17	14.472,04	18.369,99	14.472,04	18.369,99	0,00	0,00	14.472,04	18.369,99
6.2.2.1.1.01.01.01.00 4 - Gratificação de Função	17.914,06	19.705,47	17.058,02	18.742,46	17.058,02	18.742,46	0,00	0,00	17.058,02	18.742,46

6.2.2.1.1.01.01.01.00 6 - Gratificação de Natal 13º Salário	16.830,61	16.313,67	15.350,48	16.259,40	15.350,48	16.259,40	0,00	0,00	15.350,48	16.259,40
6.2.2.1.1.01.01.01.00 7 - Abono Pecuniário de Férias	3.423,11	2.865,42	3.065,10	1.698,78	3.065,10	1.698,78	0,00	0,00	3.065,10	1.698,78
6.2.2.1.1.01.01.01.00 8 - 1/3 de Férias - CF/88	3.338,92	5.691,18	2.969,92	5.170,91	2.969,92	5.170,91	0,00	0,00	2.969,92	5.170,91
6.2.2.1.1.01.01.01.00 9 - Horas Extras	2.500,00	4.750,00	2.182,19	4.516,84	2.182,19	4.516,84	0,00	0,00	2.182,19	4.516,84
6.2.2.1.1.01.01.01.01 0 - Substituições	0,00	1.481,44	0,00	0,00	0,00	0,00	0,00	0,00	0,00	0,00
6.2.2.1.1.01.01.01.01 2 - Salário de Férias	14.516,73	16.073,54	13.080,74	15.512,72	13.080,74	15.512,72	0,00	0,00	13.080,74	15.512,72
6.2.2.1.1.01.01.01.01 3 - Aviso Prévio Indenizado	5.444,26	3.109,06	5.318,48	0,00	5.318,48	0,00	0,00	0,00	5.318,48	0,00
6.2.2.1.1.01.01.01.01 5 - Indenizações Trabalhistas	925,15	500,00	0,00	0,00	0,00	0,00	0,00	0,00	0,00	0,00
6.2.2.1.1.01.01.02 - ENCARGOS PATRONAIS	88.400,30	77.740,33	68.038,11	74.628,49	68.038,11	74.628,49	0,00	0,00	68.038,11	74.628,49
6.2.2.1.1.01.01.02.00 1 - INSS Patronal	47.693,79	53.683,17	40.447,54	53.419,02	40.447,54	53.419,02	0,00	0,00	40.447,54	53.419,02
6.2.2.1.1.01.01.02.00 3 - FGTS	38.428,01	21.050,81	26.009,18	18.769,89	26.009,18	18.769,89	0,00	0,00	26.009,18	18.769,89
6.2.2.1.1.01.01.02.00 4 - PIS/PASEP Sobre Folha de Pagamento	2.278,50	3.006,35	1.581,39	2.439,58	1.581,39	2.439,58	0,00	0,00	1.581,39	2.439,58
6.2.2.1.1.01.04 - OUTRAS DESPESAS CORRENTES	1.109.230,59	939.047,34	844.764,35	706.270,20	844.764,35	706.270,20	0,00	0,00	844.764,35	706.270,20

6.2.2.1.1.01.04.01 - BENEFÍCIOS A PESSOAL	41.986,37	56.285,01	39.561,56	44.355,84	39.561,56	44.355,84	0,00	0,00	39.561,56	44.355,84
6.2.2.1.1.01.04.01.00 1 - Vale Transporte	8.000,00	12.500,00	6.962,28	7.997,50	6.962,28	7.997,50	0,00	0,00	6.962,28	7.997,50
6.2.2.1.1.01.04.01.00 2 - Programa de Alimentação ao Trabalhador - Pat	28.500,00	38.500,00	27.950,88	34.670,34	27.950,88	34.670,34	0,00	0,00	27.950,88	34.670,34
6.2.2.1.1.01.04.01.00 4 - Plano Odontológico	5.486,37	5.285,01	4.648,40	1.688,00	4.648,40	1.688,00	0,00	0,00	4.648,40	1.688,00
6.2.2.1.1.01.04.03 - USO DE BENS E SERVIÇOS	260.000,00	189.946,72	189.435,62	140.497,94	189.435,62	140.497,94	0,00	0,00	189.435,62	140.497,94
6.2.2.1.1.01.04.03.00 1 - MATERIAL DE CONSUMO	17.200,00	18.046,72	4.906,84	10.795,59	4.906,84	10.795,59	0,00	0,00	4.906,84	10.795,59
6.2.2.1.1.01.04.03.00 1.001 - Materiais de Expediente	5.000,00	6.346,72	3.772,04	4.568,80	3.772,04	4.568,80	0,00	0,00	3.772,04	4.568,80
6.2.2.1.1.01.04.03.00 1.010 - Materiais Elétricos e de Telefonia	1.000,00	1.000,00	0,00	0,00	0,00	0,00	0,00	0,00	0,00	0,00
6.2.2.1.1.01.04.03.00 1.015 - Gêneros de Alimentação	5.000,00	5.000,00	0,00	1.170,77	0,00	1.170,77	0,00	0,00	0,00	1.170,77
6.2.2.1.1.01.04.03.00 1.016 - Materiais de Higiene, Limpeza e Conservação	4.000,00	5.500,00	1.134,80	5.056,02	1.134,80	5.056,02	0,00	0,00	1.134,80	5.056,02
6.2.2.1.1.01.04.03.00 1.020 - Gás e Outros Materiais Engarrafados	200,00	200,00	0,00	0,00	0,00	0,00	0,00	0,00	0,00	0,00

6.2.2.1.1.01.04.03.00 2 - DESPESAS COM VEÍCULOS	4.000,00	2.000,00	0,00	0,00	0,00	0,00	0,00	0,00	0,00	0,00
6.2.2.1.1.01.04.03.00 2.001 - Combustíveis e Lubrificantes	3.000,00	1.000,00	0,00	0,00	0,00	0,00	0,00	0,00	0,00	0,00
6.2.2.1.1.01.04.03.00 2.002 - Peças e Acessórios	1.000,00	1.000,00	0,00	0,00	0,00	0,00	0,00	0,00	0,00	0,00
6.2.2.1.1.01.04.03.00 4 - SERVIÇOS TERCEIROS - PESSOAS FÍSICAS	63.800,00	72.550,00	55.399,81	60.556,30	55.399,81	60.556,30	0,00	0,00	55.399,81	60.556,30
6.2.2.1.1.01.04.03.00 4.002 - Serviços Advocatícios	20.500,00	21.500,00	20.280,34	21.381,78	20.280,34	21.381,78	0,00	0,00	20.280,34	21.381,78
6.2.2.1.1.01.04.03.00 4.004 - Serviços de Informática	300,00	800,00	250,00	645,00	250,00	645,00	0,00	0,00	250,00	645,00
6.2.2.1.1.01.04.03.00 4.005 - Serviços de Arquitetura	1.000,00	1.000,00	0,00	0,00	0,00	0,00	0,00	0,00	0,00	0,00
6.2.2.1.1.01.04.03.00 4.007 - Serviços de Limpeza, Conservação e Jardinagem	1.000,00	1.500,00	0,00	0,00	0,00	0,00	0,00	0,00	0,00	0,00
6.2.2.1.1.01.04.03.00 4.008 - Remuneração de Estagiários	17.500,00	19.250,00	17.227,70	19.172,69	17.227,70	19.172,69	0,00	0,00	17.227,70	19.172,69
6.2.2.1.1.01.04.03.00 4.009 - Serviços de Locação de Bens Móveis e Imóveis	0,00	1.500,00	0,00	395,00	0,00	395,00	0,00	0,00	0,00	395,00
6.2.2.1.1.01.04.03.00 4.010 - Serviços de Manutenção e	500,00	1.500,00	0,00	639,00	0,00	639,00	0,00	0,00	0,00	639,00

Conservação de Equipamentos										
6.2.2.1.1.01.04.03.00 4.011 - Ressarcimentos	4.000,00	2.000,00	3.568,77	1.997,34	3.568,77	1.997,34	0,00	0,00	3.568,77	1.997,34
6.2.2.1.1.01.04.03.00 4.012 - Serviços de Produções Jornalísticas	15.000,00	15.500,00	13.500,00	14.950,00	13.500,00	14.950,00	0,00	0,00	13.500,00	14.950,00
6.2.2.1.1.01.04.03.00 4.013 - Serviços Prestados na Área de Pesquisa	0,00	2.000,00	0,00	0,00	0,00	0,00	0,00	0,00	0,00	0,00
6.2.2.1.1.01.04.03.00 4.014 - Serviços de Apoio Administrativo e Operacional	1.000,00	5.000,00	573,00	1.375,49	573,00	1.375,49	0,00	0,00	573,00	1.375,49
6.2.2.1.1.01.04.03.00 4.015 - Demais Serviços Profissionais	3.000,00	1.000,00	0,00	0,00	0,00	0,00	0,00	0,00	0,00	0,00
6.2.2.1.1.01.04.03.00 6 - DIÁRIAS, AJUDAS DE CUSTO E JETONS	97.000,00	74.350,00	86.130,00	59.385,00	86.130,00	59.385,00	0,00	0,00	86.130,00	59.385,00
6.2.2.1.1.01.04.03.00 6.001 - Diárias a Funcionários	8.500,00	3.350,00	1.680,00	725,00	1.680,00	725,00	0,00	0,00	1.680,00	725,00
6.2.2.1.1.01.04.03.00 6.002 - Diárias a Conselheiros	26.000,00	16.000,00	24.555,00	11.465,00	24.555,00	11.465,00	0,00	0,00	24.555,00	11.465,00
6.2.2.1.1.01.04.03.00 6.003 - Diárias a Colaboradores	8.000,00	4.000,00	6.915,00	1.175,00	6.915,00	1.175,00	0,00	0,00	6.915,00	1.175,00
6.2.2.1.1.01.04.03.00 6.004 - Ajudas de Custos a Conselheiros	53.500,00	50.000,00	52.980,00	46.020,00	52.980,00	46.020,00	0,00	0,00	52.980,00	46.020,00

6.2.2.1.1.01.04.03.00 6.005 - Jetons a Conselheiros	1.000,00	1.000,00	0,00	0,00	0,00	0,00	0,00	0,00	0,00	0,00
6.2.2.1.1.01.04.03.00 7 - PASSAGENS	30.000,00	11.000,00	11.500,08	1.896,24	11.500,08	1.896,24	0,00	0,00	11.500,08	1.896,24
6.2.2.1.1.01.04.03.00 7.001 - Conselheiros, Funcionários e Colaboradores	30.000,00	11.000,00	11.500,08	1.896,24	11.500,08	1.896,24	0,00	0,00	11.500,08	1.896,24
6.2.2.1.1.01.04.03.00 8 - HOSPEDAGENS E ALIMENTAÇÃO	24.000,00	4.000,00	11.436,62	200,00	11.436,62	200,00	0,00	0,00	11.436,62	200,00
6.2.2.1.1.01.04.03.00 8.001 - Conselheiros, Funcionários e Colaboradores	24.000,00	4.000,00	11.436,62	200,00	11.436,62	200,00	0,00	0,00	11.436,62	200,00
6.2.2.1.1.01.04.03.00 9 - DESPESA COM LOCOMOÇÃO	24.000,00	8.000,00	20.062,27	7.664,81	20.062,27	7.664,81	0,00	0,00	20.062,27	7.664,81
6.2.2.1.1.01.04.03.00 9.007 - Locação Meio de Transportes e Encomendas	24.000,00	8.000,00	20.062,27	7.664,81	20.062,27	7.664,81	0,00	0,00	20.062,27	7.664,81
6.2.2.1.1.01.04.04 - SERVICOS TERCEIROS - PESSOAS JURÍDICAS	381.340,00	279.900,00	282.513,29	201.182,13	282.513,29	201.182,13	0,00	0,00	282.513,29	201.182,13
6.2.2.1.1.01.04.04.00 1 - Serviço de Assessoria Contábil, Auditoria e Perícia	20.000,00	20.400,00	18.320,00	20.020,00	18.320,00	20.020,00	0,00	0,00	18.320,00	20.020,00
6.2.2.1.1.01.04.04.00 3 - Serviços Advocatórios	1.000,00	1.000,00	0,00	121,80	0,00	121,80	0,00	0,00	0,00	121,80
6.2.2.1.1.01.04.04.00 4 - Exposições,	10.000,00	10.000,00	7.302,44	1.206,00	7.302,44	1.206,00	0,00	0,00	7.302,44	1.206,00

Congressos e Conferências										
6.2.2.1.1.01.04.04.00 5 - Serviços de Informática	25.000,00	9.200,00	19.163,88	8.118,70	19.163,88	8.118,70	0,00	0,00	19.163,88	8.118,70
6.2.2.1.1.01.04.04.00 8 - Serviços de Limpeza, Conservação e Jardinagem	12.000,00	25.000,00	11.063,12	21.325,74	11.063,12	21.325,74	0,00	0,00	11.063,12	21.325,74
6.2.2.1.1.01.04.04.01 0 - Segurança Eletrônica	10.000,00	8.000,00	3.490,00	1.920,00	3.490,00	1.920,00	0,00	0,00	3.490,00	1.920,00
6.2.2.1.1.01.04.04.01 2 - Serviços de Intermediação de Estágios	2.000,00	2.500,00	1.494,96	1.422,00	1.494,96	1.422,00	0,00	0,00	1.494,96	1.422,00
6.2.2.1.1.01.04.04.01 3 - Recepções e Hospedagens	15.000,00	5.000,00	6.827,25	189,00	6.827,25	189,00	0,00	0,00	6.827,25	189,00
6.2.2.1.1.01.04.04.01 4 - Confecção de Uniformes, Bandeiras e Flâmulas	3.000,00	1.000,00	2.332,61	0,00	2.332,61	0,00	0,00	0,00	2.332,61	0,00
6.2.2.1.1.01.04.04.01 5 - Material de Uso e Consumo	8.000,00	5.000,00	4.457,89	3.776,42	4.457,89	3.776,42	0,00	0,00	4.457,89	3.776,42
6.2.2.1.1.01.04.04.01 7 - Serviços de Produções Jornalísticas	1.000,00	1.000,00	0,00	0,00	0,00	0,00	0,00	0,00	0,00	0,00
6.2.2.1.1.01.04.04.01 8 - Ressarcimentos	20.000,00	5.000,00	18.497,06	4.815,35	18.497,06	4.815,35	0,00	0,00	18.497,06	4.815,35
6.2.2.1.1.01.04.04.01 9 - Serviços de Apoio Administrativo e Operacional	11.000,00	5.000,00	0,00	0,00	0,00	0,00	0,00	0,00	0,00	0,00

6.2.2.1.1.01.04.04.02 0 - Publicações e Publicidades	15.000,00	8.000,00	14.017,00	5.813,90	14.017,00	5.813,90	0,00	0,00	14.017,00	5.813,90
6.2.2.1.1.01.04.04.02 1 - Seguros de Bens Móveis	1.500,00	1.500,00	0,00	0,00	0,00	0,00	0,00	0,00	0,00	0,00
6.2.2.1.1.01.04.04.02 2 - Seguros de Bens Imóveis	500,00	3.000,00	0,00	0,00	0,00	0,00	0,00	0,00	0,00	0,00
6.2.2.1.1.01.04.04.02 4 - Locação de Bens Móveis, Máquinas e Equipamentos	3.000,00	3.000,00	2.926,00	190,00	2.926,00	190,00	0,00	0,00	2.926,00	190,00
6.2.2.1.1.01.04.04.02 5 - Locação de Bens Imóveis	7.200,00	7.200,00	5.160,00	5.331,14	5.160,00	5.331,14	0,00	0,00	5.160,00	5.331,14
6.2.2.1.1.01.04.04.02 6 - Condomínios	9.600,00	13.000,00	7.730,00	12.631,12	7.730,00	12.631,12	0,00	0,00	7.730,00	12.631,12
6.2.2.1.1.01.04.04.02 7 - Manutenção e Conservação Bens Móveis	18.840,00	3.500,00	17.328,00	3.370,00	17.328,00	3.370,00	0,00	0,00	17.328,00	3.370,00
6.2.2.1.1.01.04.04.02 8 - Manutenção e Conservação Dos Bens Imóveis	2.500,00	500,00	1.361,38	0,00	1.361,38	0,00	0,00	0,00	1.361,38	0,00
6.2.2.1.1.01.04.04.02 9 - Manutenção e Conservação de Veículos	1.000,00	1.000,00	0,00	0,00	0,00	0,00	0,00	0,00	0,00	0,00
6.2.2.1.1.01.04.04.03 0 - Serviços de Energia Elétrica	11.000,00	7.700,00	8.962,61	7.541,49	8.962,61	7.541,49	0,00	0,00	8.962,61	7.541,49
6.2.2.1.1.01.04.04.03 1 - Serviços de Água e Esgoto	6.000,00	5.600,00	4.440,01	3.421,81	4.440,01	3.421,81	0,00	0,00	4.440,01	3.421,81

6.2.2.1.1.01.04.04.03 2 - Postagem de Correspondência de Cobrança e Outros	42.000,00	20.000,00	41.660,98	14.446,00	41.660,98	14.446,00	0,00	0,00	41.660,98	14.446,00
6.2.2.1.1.01.04.04.03 4 - Serviços de Telecomunicações	30.550,00	40.700,00	30.540,55	39.241,84	30.540,55	39.241,84	0,00	0,00	30.540,55	39.241,84
6.2.2.1.1.01.04.04.03 5 - Serviços de Internet	20.000,00	36.600,00	18.533,34	33.416,65	18.533,34	33.416,65	0,00	0,00	18.533,34	33.416,65
6.2.2.1.1.01.04.04.03 6 - Outros Serviços	8.000,00	5.000,00	6.821,60	4.958,37	6.821,60	4.958,37	0,00	0,00	6.821,60	4.958,37
6.2.2.1.1.01.04.04.03 7 - Assinaturas de Jornais e Revistas	1.200,00	1.500,00	1.089,40	209,40	1.089,40	209,40	0,00	0,00	1.089,40	209,40
6.2.2.1.1.01.04.04.04 2 - Impressos Gráficos	28.950,00	15.500,00	22.982,72	7.695,40	22.982,72	7.695,40	0,00	0,00	22.982,72	7.695,40
6.2.2.1.1.01.04.04.04 3 - Anuidades	500,00	500,00	300,00	0,00	300,00	0,00	0,00	0,00	300,00	0,00
6.2.2.1.1.01.04.04.04 5 - Juros s/ Empréstimos	1.000,00	2.000,00	0,00	0,00	0,00	0,00	0,00	0,00	0,00	0,00
6.2.2.1.1.01.04.04.04 6 - Serviço de Alimentação	15.000,00	6.000,00	2.920,49	0,00	2.920,49	0,00	0,00	0,00	2.920,49	0,00
6.2.2.1.1.01.04.05 - TRIBUTÁRIAS E CONTRIBUTIVAS	352.404,22	339.815,61	275.295,28	263.260,69	275.295,28	263.260,69	0,00	0,00	275.295,28	263.260,69
6.2.2.1.1.01.04.05.00 1 - TRIBUTOS	14.000,00	1.000,00	5.387,28	856,89	5.387,28	856,89	0,00	0,00	5.387,28	856,89
6.2.2.1.1.01.04.05.00 1.002 - Impostos e Taxas	5.500,00	1.000,00	5.387,28	856,89	5.387,28	856,89	0,00	0,00	5.387,28	856,89
6.2.2.1.1.01.04.05.00	338.404,22	338.815,61	269.908,00	262.403,80	269.908,00	262.403,80	0,00	0,00	269.908,00	262.403,80

2 - CONTRIBUIÇÕES										
6.2.2.1.1.01.04.05.00 2.001 - Cota Parte	263.400,00	247.521,20	210.346,93	197.806,61	210.346,93	197.806,61	0,00	0,00	210.346,93	197.806,61
6.2.2.1.1.01.04.05.00 2.002 - Cota Revista	65.882,61	74.256,36	52.586,83	49.451,71	52.586,83	49.451,71	0,00	0,00	52.586,83	49.451,71
6.2.2.1.1.01.04.05.00 2.003 - Fundo de Seções	9.121,61	17.038,05	6.974,24	15.145,48	6.974,24	15.145,48	0,00	0,00	6.974,24	15.145,48
6.2.2.1.1.01.04.06 - DEMAIS DESPESAS CORRENTES	28.000,00	28.100,00	13.911,76	16.798,53	13.911,76	16.798,53	0,00	0,00	13.911,76	16.798,53
6.2.2.1.1.01.04.06.00 1 - Sentenças Judiciais	5.000,00	3.000,00	0,00	0,00	0,00	0,00	0,00	0,00	0,00	0,00
6.2.2.1.1.01.04.06.00 3 - Despesas de Exercícios Anteriores	8.000,00	7.500,00	2.513,02	7.284,80	2.513,02	7.284,80	0,00	0,00	2.513,02	7.284,80
6.2.2.1.1.01.04.06.00 4 - Despesas Miúdas de Pronto Pagamento	15.000,00	17.600,00	11.398,74	9.513,73	11.398,74	9.513,73	0,00	0,00	11.398,74	9.513,73
6.2.2.1.1.01.04.07 - SERVIÇOS BANCÁRIOS	45.500,00	45.000,00	44.046,84	40.175,07	44.046,84	40.175,07	0,00	0,00	44.046,84	40.175,07
6.2.2.1.1.01.04.07.00 1 - Taxa Sobre Serviços Bancários	45.500,00	45.000,00	44.046,84	40.175,07	44.046,84	40.175,07	0,00	0,00	44.046,84	40.175,07
6.2.2.1.1.02 - CRÉDITO DISPONÍVEL DESPESA DE CAPITAL	1.444.766,10	1.117.200,89	121.582,22	21.754,00	121.582,22	21.754,00	0,00	0,00	121.582,22	21.754,00
6.2.2.1.1.02.01 - INVESTIMENTOS	305.160,00	68.200,00	121.582,22	19.917,00	121.582,22	19.917,00	0,00	0,00	121.582,22	19.917,00
6.2.2.1.1.02.01.01 -	179.500,00	39.000,00	86.262,49	19.917,00	86.262,49	19.917,00	0,00	0,00	86.262,49	19.917,00

OBRAS, INSTALAÇÕES E REFORMAS										
6.2.2.1.1.02.01.01.00 2 - Reformas	179.500,00	39.000,00	86.262,49	19.917,00	86.262,49	19.917,00	0,00	0,00	86.262,49	19.917,00
6.2.2.1.1.02.01.03 - EQUIPAMENTOS E MATERIAIS PERMANENTES	125.660,00	29.200,00	35.319,73	0,00	35.319,73	0,00	0,00	0,00	35.319,73	0,00
6.2.2.1.1.02.01.03.00 1 - Móveis e Utensílios	40.000,00	10.000,00	0,00	0,00	0,00	0,00	0,00	0,00	0,00	0,00
6.2.2.1.1.02.01.03.00 2 - Máquinas e Equipamentos	40.660,00	9.200,00	35.319,73	0,00	35.319,73	0,00	0,00	0,00	35.319,73	0,00
6.2.2.1.1.02.01.03.00 6 - Equipamentos de Processamento de Dados	0,00	10.000,00	0,00	0,00	0,00	0,00	0,00	0,00	0,00	0,00
6.2.2.1.1.02.02 - INVERSÕES FINANCEIRAS	0,00	3.000,00	0,00	1.837,00	0,00	1.837,00	0,00	0,00	0,00	1.837,00
6.2.2.1.1.02.02.03 - EQUIPAMENTOS E MATERIAIS PERMANENTES	0,00	3.000,00	0,00	1.837,00	0,00	1.837,00	0,00	0,00	0,00	1.837,00
6.2.2.1.1.02.02.03.00 2 - Máquinas e Equipamentos	0,00	3.000,00	0,00	1.837,00	0,00	1.837,00	0,00	0,00	0,00	1.837,00
6.2.2.1.1.02.03 - AMORTIZAÇÃO DA DÍVIDA	60.000,00	105.300,00	0,00	0,00	0,00	0,00	0,00	0,00	0,00	0,00
6.2.2.1.1.02.03.01 - AMORTIZAÇÕES DE EMPRÉSTIMOS	60.000,00	105.300,00	0,00	0,00	0,00	0,00	0,00	0,00	0,00	0,00
6.2.2.1.1.02.03.01.00	60.000,00	105.300,00	0,00	0,00	0,00	0,00	0,00	0,00	0,00	0,00

3 - Amortizações de Empréstimos (Dívida Fundada)										
6.2.2.1.1.02.04 - OUTRAS DESPESAS CAPITAL	1.079.606,10	940.700,89	0,00	0,00	0,00	0,00	0,00	0,00	0,00	0,00
6.2.2.1.1.02.04.01 - TRANSFERÊNCIAS DE CAPITAL	1.079.606,10	940.700,89	0,00	0,00	0,00	0,00	0,00	0,00	0,00	0,00
6.2.2.1.1.02.04.01.00 1 - Inadimplência	1.069.907,70	925.603,04	0,00	0,00	0,00	0,00	0,00	0,00	0,00	0,00
6.2.2.1.1.02.04.01.00 2 - Reservas	9.698,40	15.097,85	0,00	0,00	0,00	0,00	0,00	0,00	0,00	0,00
Total -	2.881.389,83	2.385.806,90	1.228.521,54	1.019.349,65	1.228.521,54	1.019.349,65	0,00	0,00	1.228.521,54	1.019.349,65

4.2.4 Indicadores institucionais para medir o desempenho orçamentário

Indicadores de desempenho orçamentário.

DA RECEITA: A receita arrecadada até o mês de dezembro de 2014 atingiu o valor de R\$ 1.118.570,23 que corresponde a 46,88% da Receita Orçada de 2014, que é de R\$ 2.385.806,90.

DA DESPESA: A despesa realizada até o mês de dezembro de 2014 atingiu o valor de R\$ 1.019.349,65, que corresponde a 42,72% da Proposta Orçamentária de 2014, que é de R\$ 2.385.806,90.

RESULTADO ORÇAMENTÁRIO: Comparando a Receita Arrecadada com a Despesa Realizada até o mês de dezembro de 2014, constatou-se um Superávit Orçamentário no valor de R\$ 99.220,58 do valor arrecadado até o mês de dezembro de 2014.

4.3 Transferências

Foram transferidos para o Conselho Federal de Psicologia, em 2014, os seguintes valores:

Cota-parte: R\$ 197.806,61

Cota-revista: R\$ 49.451,71

Fundo de seções: R\$ 15.145,48

Totalizando um montante de R\$ 262.403,80

5. Gestão de pessoas, terceirização de mão de obra e custos

5.1.1 Força de trabalho

Introdução

Em 31/12/2014 a força de trabalho do CRP-13 era composta por:

06 servidores, sendo 05 servidores efetivos e 01 servidor efetivo em cargo de confiança, além de 2 estagiárias de nível superior.

Análise Crítica

De acordo com o cargo, a função e com a forma de ingresso na entidade, esses servidores estão divididos em:

Assistente de Nível Médio: 2 servidores efetivos

Técnico de Nível Médio: 1 servidores efetivo

Psicólogo Técnico Especialista em Políticas Públicas: 01 servidor em cargo de confiança

Psicólogo Fiscal: 01 servidor efetivo

Assessores: 03 servidores prestadores de serviços (Jurídico, Contábil e comunicação)

Coordenação Geral: 01 servidores efetivo

Estagiárias de nível superior: 02.

Tipologia do cargo	Lotação autorizada	Lotação efetiva	Ingresso no exercício	Egresso no exercício
1. Provimento de Cargo Efetivo	0	5	0	0
1.1. Membros de Poder e Agentes Políticos	0	0	0	0
1.2. Servidores de Carreira	0	5	0	0
1.3. Servidores com Contratos Temporários	0	0	0	0
2. Provimento de Cargo em Comissão	0	1	0	0
2.1. Cargos de Natureza Especial	0	1	0	0
2.2. Grupo Direção e Assessoramento Superior	0	0	0	0
2.3. Funções Gratificadas	0	0	0	0
Total:	0	6	0	0

5.1.2 Processo de ingresso de funcionários na entidade no exercício

Não houve ingresso de funcionários no exercício 2014.

5.1.3 - Qualificação da força de trabalho de acordo com a estrutura de cargos em Comissão e das Funções Gratificadas

Em 2014, o CRP-13 contava com um corpo funcional composto por 6 servidores e 3 assessores, qualificados e comprometidos, para a concretização da missão deste Conselho.

Nível de escolaridade dos servidores/assessores do CRP-13 por cargos:

- Coordenadora Geral - Mestranda
- Orientadora Fiscal - Superior completo
- Técnica do CREPOP - Superior completo
- Digitador - Superior completo
- Auxiliar administrativo - Superior incompleto
- Auxiliar administrativo - Médio completo
- Assessoria de comunicação - Mestrado
- Assessoria contábil - Superior completo
- Assessoria jurídica - Superior completo

5.1.4 Qualificação da força de trabalho por faixa etária

Nome	Até 30 anos	De 31 à 40 anos	De 41 à 50 anos	De 51 à 60 anos	Acima de 60 anos
1. Provimento de Cargo Efetivo	0	2	2	1	0
1.1. Membros de Poder e Agentes Políticos	0	0	0	0	0
1.2. Servidores de Carreira	0	2	2	1	0
1.3. Servidores com Contratos Temporários	0	0	0	0	0
2. Provimento de Cargo em Comissão	0	0	1	0	0
2.1. Cargos de Natureza Especial	0	0	1	0	0
2.2. Grupo Direção e Assessoramento Superior	0	0	0	0	0
2.3. Funções Gratificadas	0	0	0	0	0
Total:	0	2	3	1	0

5.1.5 Qualificação da força de trabalho por Nível de Escolaridade

Tipologia do cargo	Analfabeto	Alfabetizado sem cursos regulares	Primeiro grau incompleto	Primeiro grau	Segundo grau ou técnico	Superior	Aperfeiçoamento / Especialização / Pós-Graduação	Mestrado	Doutorado/Pós Doutorado/PhD/Livre Docência	Não Classificada
1. Provimento de Cargo Efetivo	0	0	0	0	2	2	1	0	0	0
1.1. Membros de Poder e Agentes Políticos	0	0	0	0	0	0	0	0	0	0
1.2. Servidores de Carreira	0	0	0	0	2	2	1	0	0	0
1.3. Servidores com Contratos Temporários	0	0	0	0	0	0	0	0	0	0
2. Provimento de Cargo em Comissão	0	0	0	0	0	0	1	0	0	0
2.1. Cargos de Natureza Especial	0	0	0	0	0	0	1	0	0	0
2.2. Grupo Direção e Assessoramento Superior	0	0	0	0	0	0	0	0	0	0
2.3. Funções Gratificadas	0	0	0	0	0	0	0	0	0	0
Total:	0	0	0	0	2	2	2	0	0	0

5.2 Desoneração da folha de pagamento

Não se aplica à entidade

6 - Recomendações

6.1 Recomendações TCU

Não se aplica à entidade

6.2 Recomendações Internas

Não se aplica à entidade

6.3 Danos Erários

Não se aplica à entidade

7 - Informações Contábeis

7.1 Adoção NCASP

Conselho adotou as normas NCASP no exercício?

Não

Justificativa

Os bens do CRP-PB não foram submetidos à depreciação, portanto estamos providenciando o levantamento de todos os bens para procedermos aos devidos ajustes de reavaliação. Pois vale ressaltar que os procedimentos contábeis patrimoniais previstos nas Normas Brasileiras de Contabilidade Aplicadas ao Setor Público – NBCASP, aos quais se inclui a depreciação de bens patrimoniais, terão prazos finais de implantação estabelecidos de forma gradual por meio de ato normativo da Secretaria do Tesouro Nacional, segundo o artigo 13 da Portaria STN nº 634 de 19 de novembro de 2013, 700, de 10 de dezembro de 2014, e 733, de 26 de dezembro de 2014, tem que a aplicabilidade dos novos procedimentos contábeis serão de observância obrigatória a partir do exercício de 2015.

7.2 Demonstrações Contábeis

Anexo II - Balanço Financeiro.pdf - Balanço Financeiro

Anexo III - Balanço Orçamentário.pdf - Balanço Orçamentário

Anexo IV - Balanço Patrimonial.pdf - Balanço Patrimonial

Anexo V - Demonstrativo do Fluxo de Caixa.pdf - Demonstrativo do Fluxo de Caixa

Anexo VI - Demonstrativo das Variações Patrimoniais.pdf - Demonstrativo das Variações Patrimoniais

7.3 Relatório da auditoria independente sobre as demonstrações contábeis

Processo ainda em andamento.

8 - Relações com a Sociedade

8.1 Relações com a Sociedade

Medidas adotadas pelos órgãos ou entidades com vistas ao cumprimento das normas

relativas à acessibilidade

Medidas Adotadas

Aquisição, em 2013, de uma nova Sede, que respeita as normas de acessibilidade.

9 - Outras informações

9.1 Outras informações consideradas relevantes pela entidade para demonstrar a conformidade e o desempenho da gestão no exercício

Não se aplica à entidade

Conclusões

Resultados da atuação frente aos objetivos traçados para o exercício

O Exercício de 2014 foi bastante produtivo para o CRP-13. A receita arrecadada até o mês de dezembro de 2014 atingiu o valor de R\$ 1.118.570,23 (hum milhão, cento e dezoito mil, quinhentos e setenta reais e vinte e três centavos), correspondente a 46,88% da Receita Orçada que é de R\$ 2.385.806,90 (dois milhões, trezentos e oitenta e cinco mil, oitocentos e seis reais e noventa centavos).

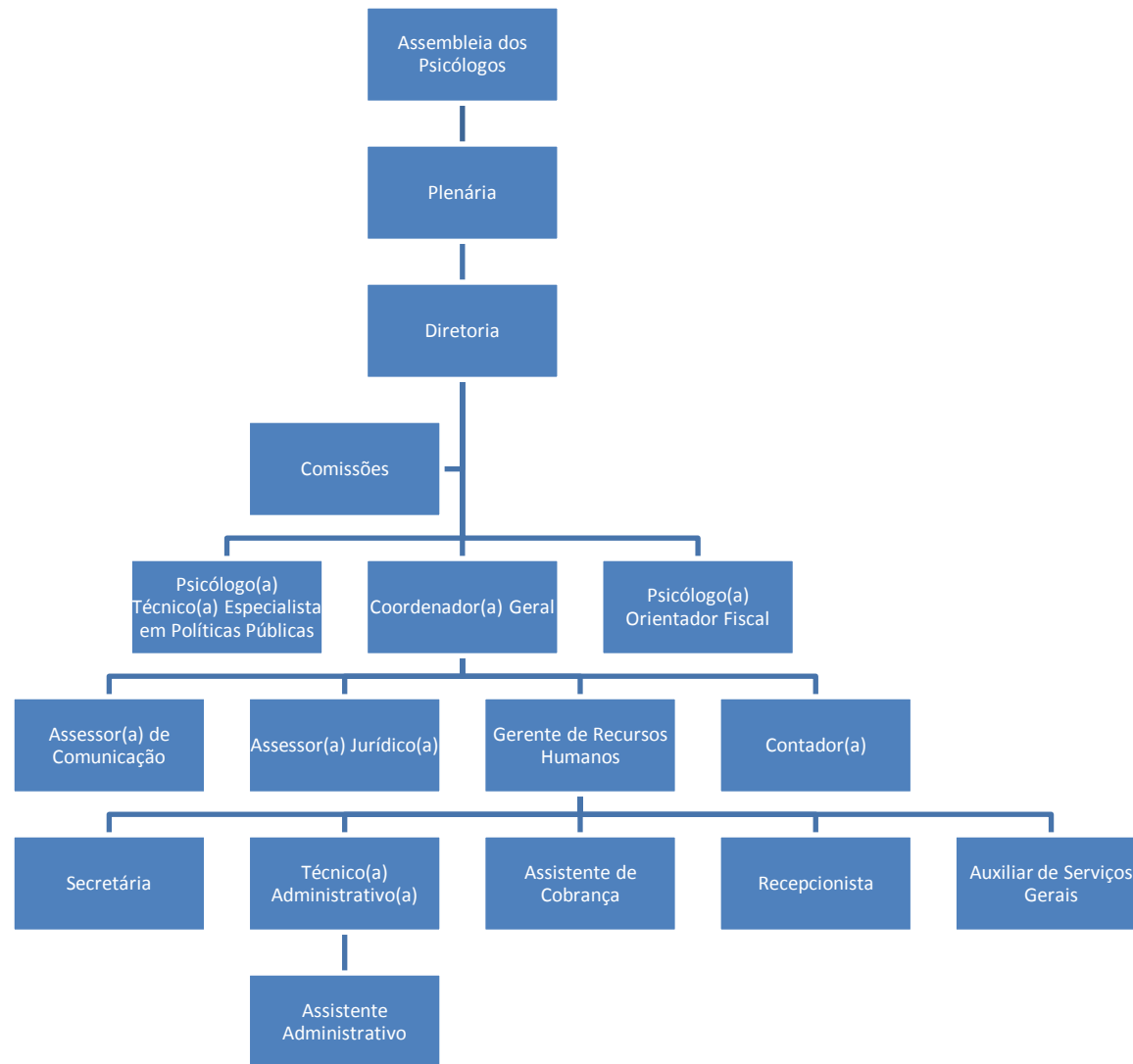
Resultado Orçamentário: Comparando a Receita de Arrecadação com a Despesa Realizada até o mês de dezembro de 2014, constatou-se um Superávit Orçamentário no valor de R\$ 99.220,58 (noventa e nove mil, duzentos e vinte reais e cinquenta e oito centavos) do valor arrecadado até o mês de dezembro de 2014.

Principais ações a serem desenvolvidas no exercício seguinte

As ações a serem desenvolvidas encontram-se pautadas nas propostas elencadas nas deliberações do VIII Congresso Nacional da Psicologia, além das propostas do plano de gestão estratégico 2015 do VII Plenário, que tem como missão cuidar da Psicologia com ética e compromisso social.

Anexos

- Anexo I - Anexo I - Organograma.pdf
- Anexo II - Balanço Financeiro.pdf
- Anexo III - Balanço Orçamentário.pdf
- Anexo IV - Balanço Patrimonial.pdf
- Anexo V - Demonstrativo do Fluxo de Caixa.pdf
- Anexo VI - Demonstrativo das Variações Patrimoniais.pdf



Balanco Financeiro

INGRESSOS			DISPÊNDIOS		
ESPECIFICAÇÃO	Exercício Atual	Exercício Anterior	ESPECIFICAÇÃO	Exercício Atual	Exercício Anterior
Receita Orçamentária	1.122.478,09	1.263.603,84	Despesa Orçamentária	1.019.349,65	1.688.875,81
RECEITA REALIZADA	1.122.478,09	1.263.603,84	CREDITO EMPENHADO LIQUIDADO	1.019.349,65	1.228.521,54
RECEITA CORRENTE	1.067.178,09	1.263.603,84	DESPEZA CORRENTE	997.595,65	1.106.939,32
RECEITAS DE CONTRIBUICOES	882.586,11	944.661,16	PESSOAL E ENCARGOS SOCIAIS	291.325,45	262.174,97
ANUIDADES PESSOAS FÍSICAS	881.344,13	936.616,61	OUTRAS DESPESAS CORRENTES	706.270,20	844.764,35
PESSOAS FÍSICAS DO EXERCÍCIO	694.297,18	690.519,45	DESPEZA DE CAPITAL	21.754,00	121.582,22
PESSOAS FÍSICAS DO EXERCÍCIO ANTERIOR	187.046,95	246.097,16	INVESTIMENTOS	19.917,00	121.582,22
ANUIDADES DE PESSOAS JURÍDICAS	1.241,98	8.044,55	INVERSÕES FINANCEIRAS	1.837,00	
PESSOA JURÍDICA DO EXERCÍCIO	1.241,98	6.948,90	RESTOS A PAGAR NÃO PROCESSADOS LIQUIDADOS A PAGAR		460.354,27
PESSOA JURÍDICA DO EXERCÍCIO ANTERIOR		1.095,65			
COTA PARTE, REVISTA E FUNDO DE SEÇÕES	66.666,50	199.973,11			
COTA PARTE	66.666,50	199.973,11			
Conselho Regional de Psicologia - 13a. Região	66.666,50	199.973,11			
RECEITA DE SERVICOS	14.393,99	18.271,48			
EMOLUMENTOS COM INSCRIÇÕES	13.216,02	15.236,47			
Profissionais - Pessoas Físicas	13.216,02	15.236,47			
EMOLUMENTOS COM EXPEDIÇÕES DE CARTEIRAS	1.177,97	1.651,09			
RECEITAS DIVERSAS DE SERVIÇOS		1.383,92			

INGRESSOS			DISPÊNDIOS		
ESPECIFICAÇÃO	Exercício Atual	Exercício Anterior	ESPECIFICAÇÃO	Exercício Atual	Exercício Anterior
Receitas de Eventos		1.383,92			
FINANCEIRAS	37.812,50	41.229,33			
JUROS DE MORA SOBRE ANUIDADES	32.598,95	37.152,75			
Juros, Multas de mora e atualização Monetária	32.598,95	37.152,75			
ATUALIZAÇÃO MONETÁRIA	5.213,55	4.076,58			
REMUNERAÇÃO DE DEP. BANC. E APLICAÇÕES FINANCEIRAS	5.213,55	4.076,58			
OUTRAS RECEITAS CORRENTES	65.718,99	59.468,76			
DÍVIDA ATIVA	65.718,99	59.468,76			
Dívida Ativa Administrativa	56.903,28	51.170,72			
Dívida Ativa Judicial	8.815,71	8.298,04			
RECEITA DE CAPITAL	55.300,00				
ALIENACAO DE BENS	55.300,00				
ALIENAÇÕES DE BENS IMÓVEIS	55.300,00				
Transferências Financeiras Recebidas			Transferências Financeiras Concedidas		
Recebimentos Extraorçamentários	1.465.475,00	2.182.505,99	Pagamentos Extraorçamentários	1.541.669,12	2.039.603,33
Saldo em espécie do Exercício Anterior	10.352,29	292.721,60	Saldo em espécie do Exercício Seguinte	37.286,61	10.352,29
Total:	2.598.305,38	3.738.831,43		2.598.305,38	3.738.831,43

Brasília-DF, 31 de dezembro de 2014

 Ana Sandra Fernandes
 Cons Presidente do CRP-13
 CRP-13 Nº 5496
 008.071.054-90

 Helga Cristine Maciel Hofmann
 Cons Tesoureira do CRP-13
 CRP-13 Nº 1593
 569.758.804-68

 Sandra M. S. Castilho
 Contadora do CRP-13
 CRC-PB Nº 4612
 619.266.394-72

Balço Orçamentário

RECEITAS ORÇAMENTÁRIAS	PREVISÃO INICIAL	PREVISÃO ATUALIZADA	RECEITAS REALIZADAS	SALDO
RECEITA CORRENTE	2.276.506,90	2.276.506,90	1.067.178,09	1.209.328,81
RECEITAS DE CONTRIBUIÇÕES	1.939.248,80	1.939.248,80	882.586,11	1.056.662,69
ANUIDADES PESSOAS FÍSICAS	1.906.724,00	1.906.724,00	881.344,13	1.025.379,87
PESSOAS FÍSICAS DO EXERCÍCIO	1.288.818,00	1.288.818,00	694.297,18	594.520,82
PESSOAS FÍSICAS DO EXERCÍCIO	1.288.818,00	1.288.818,00	694.297,18	594.520,82
PESSOAS FÍSICAS DO EXERCÍCIO ANTERIOR	617.906,00	617.906,00	187.046,95	430.859,05
PESSOAS FÍSICAS DO EXERCÍCIO ANTERIOR	617.906,00	617.906,00	187.046,95	430.859,05
ANUIDADES DE PESSOAS JURÍDICAS	15.486,75	15.486,75	1.241,98	14.244,77
PESSOA JURÍDICA DO EXERCÍCIO	11.356,95	11.356,95	1.241,98	10.114,97
PESSOA JURÍDICA DO EXERCÍCIO	11.356,95	11.356,95	1.241,98	10.114,97
PESSOA JURÍDICA DO EXERCÍCIO ANTERIOR	4.129,80	4.129,80	0,00	4.129,80
PESSOA JURÍDICA DO EXERCÍCIO ANTERIOR	4.129,80	4.129,80	0,00	4.129,80
FUNDO DE SEÇÕES	17.038,05	17.038,05	0,00	17.038,05
Fundo de Seções	17.038,05	17.038,05	0,00	17.038,05
Anuidade Fundo de Seções	17.038,05	17.038,05	0,00	17.038,05
COTA PARTE, REVISTA E FUNDO DE SEÇÕES	100.000,00	100.000,00	66.666,50	33.333,50
COTA PARTE	100.000,00	100.000,00	66.666,50	33.333,50
Conselho Regional de Psicologia - 13a. Região	100.000,00	100.000,00	66.666,50	33.333,50
Cota Parte Projetos e Pesquisas - Repasses do CFP	100.000,00	100.000,00	66.666,50	33.333,50
RECEITA PATRIMONIAL	5.000,00	5.000,00	0,00	5.000,00

RECEITAS ORÇAMENTÁRIAS	PREVISÃO INICIAL	PREVISÃO ATUALIZADA	RECEITAS REALIZADAS	SALDO
RECEITAS IMOBILIÁRIAS	5.000,00	5.000,00	0,00	5.000,00
Aluguéis	5.000,00	5.000,00	0,00	5.000,00
RECEITA DE SERVICOS	26.540,00	26.540,00	14.393,99	12.146,01
EMOLUMENTOS COM INSCRIÇÕES	14.640,00	14.640,00	13.216,02	1.423,98
Profissionais - Pessoas Físicas	14.300,00	14.300,00	13.216,02	1.083,98
Pessoas Físicas	14.300,00	14.300,00	13.216,02	1.083,98
Organizações Fiscalizadas - Pessoas Jurídicas	340,00	340,00	0,00	340,00
Pessoas Jurídicas	340,00	340,00	0,00	340,00
EMOLUMENTOS COM EXPEDIÇÕES DE CARTEIRAS	1.400,00	1.400,00	1.177,97	222,03
Profissionais - Pessoas Físicas	1.400,00	1.400,00	1.177,97	222,03
RECEITAS DIVERSAS DE SERVIÇOS	10.500,00	10.500,00	0,00	10.500,00
Receitas de Eventos	10.000,00	10.000,00	0,00	10.000,00
Receitas de Eventos	10.000,00	10.000,00	0,00	10.000,00
Outras Receitas Diversas	500,00	500,00	0,00	500,00
Renda de Outros Serviços	500,00	500,00	0,00	500,00
FINANCEIRAS	63.007,60	63.007,60	37.812,50	25.195,10
JUROS DE MORA SOBRE ANUIDADES	38.007,60	38.007,60	32.598,95	5.408,65
Juros, Multas de mora e atualização Monetária	38.007,60	38.007,60	32.598,95	5.408,65
Multas e Juros sobre Anuidade	38.007,60	38.007,60	32.598,95	5.408,65
ATUALIZAÇÃO MONETÁRIA	25.000,00	25.000,00	5.213,55	19.786,45
REMUNERAÇÃO DE DEP. BANC. E APLICAÇÕES FINANCEIRAS	25.000,00	25.000,00	5.213,55	19.786,45
Poupança	25.000,00	25.000,00	5.213,55	19.786,45
OUTRAS RECEITAS CORRENTES	142.710,50	142.710,50	65.718,99	76.991,51
DÍVIDA ATIVA	142.710,50	142.710,50	65.718,99	76.991,51
Dívida Ativa Administrativa	118.925,00	118.925,00	56.903,28	62.021,72
Divida Ativa em Fase Administrativa	118.925,00	118.925,00	56.903,28	62.021,72

RECEITAS ORÇAMENTÁRIAS		PREVISÃO INICIAL	PREVISÃO ATUALIZADA	RECEITAS REALIZADAS	SALDO	
Dívida Ativa Judicial		23.785,50	23.785,50	8.815,71	14.969,79	
Divida Ativa em Fase Executiva		23.785,50	23.785,50	8.815,71	14.969,79	
RECEITA DE CAPITAL		54.000,00	109.300,00	55.300,00	54.000,00	
ALIENACAO DE BENS		0,00	55.300,00	55.300,00	0,00	
ALIENAÇÕES DE BENS IMÓVEIS		0,00	55.300,00	55.300,00	0,00	
Salas		0,00	55.300,00	55.300,00	0,00	
OUTRAS RECEITAS DE CAPITAL		54.000,00	54.000,00	0,00	54.000,00	
SUPERÁVIT FINANCEIRO		54.000,00	54.000,00	0,00	54.000,00	
Superávit Financeiro		54.000,00	54.000,00	0,00	54.000,00	
SUB-TOTAL DAS RECEITAS		2.330.506,90	2.385.806,90	1.122.478,09	1.263.328,81	
DÉFICIT		0,00	0,00	0,00	0,00	
TOTAL		2.330.506,90	2.385.806,90	1.122.478,09	1.263.328,81	
DESpesas ORÇAMENTÁRIAS	DOTAÇÃO INICIAL	DOTAÇÃO ATUALIZADA	DESpesas EMPENHADAS	DESpesas LIQUIDADAS	DESpesas PAGAS	SALDO DOTAÇÃO
CRÉDITO DISPONÍVEL DESPESA CORRENTE	1.181.806,01	1.268.606,01	997.595,65	997.595,65	997.595,65	271.010,36
PESSOAL E ENCARGOS SOCIAIS	300.558,67	329.558,67	291.325,45	291.325,45	291.325,45	38.233,22
REMUNERAÇÃO PESSOAL	234.818,34	251.818,34	216.696,96	216.696,96	216.696,96	35.121,38
Salários	167.537,39	161.737,39	136.425,86	136.425,86	136.425,86	25.311,53
Gratificação por Tempo de Serviço	15.091,17	19.591,17	18.369,99	18.369,99	18.369,99	1.221,18
Gratificação de Função	12.205,47	19.705,47	18.742,46	18.742,46	18.742,46	963,01
Gratificação de Natal 13º Salário	15.513,67	16.313,67	16.259,40	16.259,40	16.259,40	54,27
Abono Pecuniário de Férias	2.865,42	2.865,42	1.698,78	1.698,78	1.698,78	1.166,64
1/3 de Férias - CF/88	3.691,18	5.691,18	5.170,91	5.170,91	5.170,91	520,27
Horas Extras	1.750,00	4.750,00	4.516,84	4.516,84	4.516,84	233,16
Substituições	1.481,44	1.481,44	0,00	0,00	0,00	1.481,44
Salário de Férias	11.073,54	16.073,54	15.512,72	15.512,72	15.512,72	560,82

DESPESAS ORÇAMENTÁRIAS	DOTAÇÃO INICIAL	DOTAÇÃO ATUALIZADA	DESPESAS EMPENHADAS	DESPESAS LIQUIDADAS	DESPESAS PAGAS	SALDO DOTAÇÃO
Aviso Prévio Indenizado	3.109,06	3.109,06	0,00	0,00	0,00	3.109,06
Indenizações Trabalhistas	500,00	500,00	0,00	0,00	0,00	500,00
ENCARGOS PATRONAIS	65.740,33	77.740,33	74.628,49	74.628,49	74.628,49	3.111,84
INSS Patronal	48.183,17	53.683,17	53.419,02	53.419,02	53.419,02	264,15
FGTS	15.050,81	21.050,81	18.769,89	18.769,89	18.769,89	2.280,92
PIS/PASEP Sobre Folha de Pagamento	2.506,35	3.006,35	2.439,58	2.439,58	2.439,58	566,77
OUTRAS DESPESAS CORRENTES	881.247,34	939.047,34	706.270,20	706.270,20	706.270,20	232.777,14
BENEFÍCIOS A PESSOAL	47.285,01	56.285,01	44.355,84	44.355,84	44.355,84	11.929,17
Vale Transporte	5.500,00	12.500,00	7.997,50	7.997,50	7.997,50	4.502,50
Programa de Alimentação ao Trabalhador - Pat	38.500,00	38.500,00	34.670,34	34.670,34	34.670,34	3.829,66
Plano Odontológico	3.285,01	5.285,01	1.688,00	1.688,00	1.688,00	3.597,01
USO DE BENS E SERVIÇOS	183.946,72	189.946,72	140.497,94	140.497,94	140.497,94	49.448,78
MATERIAL DE CONSUMO	20.546,72	18.046,72	10.795,59	10.795,59	10.795,59	7.251,13
Materiais de Expediente	8.846,72	6.346,72	4.568,80	4.568,80	4.568,80	1.777,92
Materiais Elétricos e de Telefonia	1.000,00	1.000,00	0,00	0,00	0,00	1.000,00
Gêneros de Alimentação	5.000,00	5.000,00	1.170,77	1.170,77	1.170,77	3.829,23
Materiais de Higiene, Limpeza e Conservação	5.500,00	5.500,00	5.056,02	5.056,02	5.056,02	443,98
Gás e Outros Materiais Engarrafados	200,00	200,00	0,00	0,00	0,00	200,00
DESPESAS COM VEÍCULOS	2.000,00	2.000,00	0,00	0,00	0,00	2.000,00
Combustíveis e Lubrificantes	1.000,00	1.000,00	0,00	0,00	0,00	1.000,00
Peças e Acessórios	1.000,00	1.000,00	0,00	0,00	0,00	1.000,00
SERVICIOS TERCEIROS - PESSOAS FÍSICAS	74.050,00	72.550,00	60.556,30	60.556,30	60.556,30	11.993,70
Serviços Advocatícios	20.000,00	21.500,00	21.381,78	21.381,78	21.381,78	118,22
Serviços de Informática	800,00	800,00	645,00	645,00	645,00	155,00
Serviços de Arquitetura	1.000,00	1.000,00	0,00	0,00	0,00	1.000,00
Serviços de Limpeza, Conservação e Jardinagem	1.500,00	1.500,00	0,00	0,00	0,00	1.500,00

DESPESAS ORÇAMENTÁRIAS	DOTAÇÃO INICIAL	DOTAÇÃO ATUALIZADA	DESPESAS EMPENHADAS	DESPESAS LIQUIDADAS	DESPESAS PAGAS	SALDO DOTAÇÃO
Remuneração de Estagiários	16.250,00	19.250,00	19.172,69	19.172,69	19.172,69	77,31
Serviços de Locação de Bens Móveis e Imóveis	1.500,00	1.500,00	395,00	395,00	395,00	1.105,00
Serviços de Manutenção e Conservação de Equipamentos	2.500,00	1.500,00	639,00	639,00	639,00	861,00
Ressarcimentos	2.000,00	2.000,00	1.997,34	1.997,34	1.997,34	2,66
Serviços de Produções Jornalísticas	15.500,00	15.500,00	14.950,00	14.950,00	14.950,00	550,00
Serviços Prestados na Área de Pesquisa	5.000,00	2.000,00	0,00	0,00	0,00	2.000,00
Serviços de Apoio Administrativo e Operacional	5.000,00	5.000,00	1.375,49	1.375,49	1.375,49	3.624,51
Demais Serviços Profissionais	3.000,00	1.000,00	0,00	0,00	0,00	1.000,00
DIÁRIAS, AJUDAS DE CUSTO E JETONS	64.350,00	74.350,00	59.385,00	59.385,00	59.385,00	14.965,00
Diárias a Funcionários	4.350,00	3.350,00	725,00	725,00	725,00	2.625,00
Diárias a Conselheiros	20.000,00	16.000,00	11.465,00	11.465,00	11.465,00	4.535,00
Diárias a Colaboradores	4.000,00	4.000,00	1.175,00	1.175,00	1.175,00	2.825,00
Ajudas de Custos a Conselheiros	35.000,00	50.000,00	46.020,00	46.020,00	46.020,00	3.980,00
Jetons a Conselheiros	1.000,00	1.000,00	0,00	0,00	0,00	1.000,00
PASSAGENS	11.000,00	11.000,00	1.896,24	1.896,24	1.896,24	9.103,76
Conselheiros, Funcionários e Colaboradores	11.000,00	11.000,00	1.896,24	1.896,24	1.896,24	9.103,76
HOSPEDAGENS E ALIMENTAÇÃO	4.000,00	4.000,00	200,00	200,00	200,00	3.800,00
Conselheiros, Funcionários e Colaboradores	4.000,00	4.000,00	200,00	200,00	200,00	3.800,00
DESPESA COM LOCOMOÇÃO	8.000,00	8.000,00	7.664,81	7.664,81	7.664,81	335,19
Locação Meio de Transportes e Encomendas	8.000,00	8.000,00	7.664,81	7.664,81	7.664,81	335,19
SERVICIOS TERCEIROS - PESSOAS JURÍDICAS	286.200,00	279.900,00	201.182,13	201.182,13	201.182,13	78.717,87
Serviço de Assessoria Contábil, Auditoria e Perícia	20.000,00	20.400,00	20.020,00	20.020,00	20.020,00	380,00
Serviços Advocatícios	1.000,00	1.000,00	121,80	121,80	121,80	878,20
Exposições, Congressos e Conferências	11.000,00	10.000,00	1.206,00	1.206,00	1.206,00	8.794,00
Serviços de Informática	25.000,00	9.200,00	8.118,70	8.118,70	8.118,70	1.081,30
Serviços de Limpeza, Conservação e Jardinagem	33.000,00	25.000,00	21.325,74	21.325,74	21.325,74	3.674,26

DESPESAS ORÇAMENTÁRIAS	DOTAÇÃO INICIAL	DOTAÇÃO ATUALIZADA	DESPESAS EMPENHADAS	DESPESAS LIQUIDADAS	DESPESAS PAGAS	SALDO DOTAÇÃO
Segurança Eletrônica	10.000,00	8.000,00	1.920,00	1.920,00	1.920,00	6.080,00
Serviços de Intermediação de Estágios	2.500,00	2.500,00	1.422,00	1.422,00	1.422,00	1.078,00
Recepções e Hospedagens	5.000,00	5.000,00	189,00	189,00	189,00	4.811,00
Confecção de Uniformes, Bandeiras e Flâmulas	1.000,00	1.000,00	0,00	0,00	0,00	1.000,00
Material de Uso e Consumo	5.000,00	5.000,00	3.776,42	3.776,42	3.776,42	1.223,58
Serviços de Produções Jornalísticas	1.000,00	1.000,00	0,00	0,00	0,00	1.000,00
Ressarcimentos	5.000,00	5.000,00	4.815,35	4.815,35	4.815,35	184,65
Serviços de Apoio Administrativo e Operacional	5.000,00	5.000,00	0,00	0,00	0,00	5.000,00
Publicações e Publicidades	8.000,00	8.000,00	5.813,90	5.813,90	5.813,90	2.186,10
Seguros de Bens Móveis	1.500,00	1.500,00	0,00	0,00	0,00	1.500,00
Seguros de Bens Imóveis	3.000,00	3.000,00	0,00	0,00	0,00	3.000,00
Locação de Bens Móveis, Máquinas e Equipamentos	3.000,00	3.000,00	190,00	190,00	190,00	2.810,00
Locação de Bens Imóveis	7.200,00	7.200,00	5.331,14	5.331,14	5.331,14	1.868,86
Condomínios	6.000,00	13.000,00	12.631,12	12.631,12	12.631,12	368,88
Manutenção e Conservação Bens Móveis	1.000,00	3.500,00	3.370,00	3.370,00	3.370,00	130,00
Manutenção e Conservação Dos Bens Imóveis	3.000,00	500,00	0,00	0,00	0,00	500,00
Manutenção e Conservação de Veículos	1.000,00	1.000,00	0,00	0,00	0,00	1.000,00
Serviços de Energia Elétrica	14.000,00	7.700,00	7.541,49	7.541,49	7.541,49	158,51
Serviços de Água e Esgoto	9.000,00	5.600,00	3.421,81	3.421,81	3.421,81	2.178,19
Postagem de Correspondência de Cobrança e Outros	20.000,00	20.000,00	14.446,00	14.446,00	14.446,00	5.554,00
Serviços de Telecomunicações	22.000,00	40.700,00	39.241,84	39.241,84	39.241,84	1.458,16
Serviços de Internet	26.000,00	36.600,00	33.416,65	33.416,65	33.416,65	3.183,35
Outros Serviços	5.000,00	5.000,00	4.958,37	4.958,37	4.958,37	41,63
Assinaturas de Jornais e Revistas	1.500,00	1.500,00	209,40	209,40	209,40	1.290,60
Impressos Gráficos	20.000,00	15.500,00	7.695,40	7.695,40	7.695,40	7.804,60
Anuidades	500,00	500,00	0,00	0,00	0,00	500,00

DESPESAS ORÇAMENTÁRIAS	DOTAÇÃO INICIAL	DOTAÇÃO ATUALIZADA	DESPESAS EMPENHADAS	DESPESAS LIQUIDADAS	DESPESAS PAGAS	SALDO DOTAÇÃO
Juros s/ Empréstimos	2.000,00	2.000,00	0,00	0,00	0,00	2.000,00
Serviço de Alimentação	8.000,00	6.000,00	0,00	0,00	0,00	6.000,00
TRIBUTÁRIAS E CONTRIBUTIVAS	339.815,61	339.815,61	263.260,69	263.260,69	263.260,69	76.554,92
TRIBUTOS	1.000,00	1.000,00	856,89	856,89	856,89	143,11
Impostos e Taxas	1.000,00	1.000,00	856,89	856,89	856,89	143,11
CONTRIBUIÇÕES	338.815,61	338.815,61	262.403,80	262.403,80	262.403,80	76.411,81
Cota Parte	247.521,20	247.521,20	197.806,61	197.806,61	197.806,61	49.714,59
Cota Revista	74.256,36	74.256,36	49.451,71	49.451,71	49.451,71	24.804,65
Fundo de Seções	17.038,05	17.038,05	15.145,48	15.145,48	15.145,48	1.892,57
DEMAIS DESPESAS CORRENTES	11.000,00	28.100,00	16.798,53	16.798,53	16.798,53	11.301,47
Sentenças Judiciais	3.000,00	3.000,00	0,00	0,00	0,00	3.000,00
Despesas de Exercícios Anteriores	8.000,00	7.500,00	7.284,80	7.284,80	7.284,80	215,20
Despesas Miúdas de Pronto Pagamento	0,00	17.600,00	9.513,73	9.513,73	9.513,73	8.086,27
SERVIÇOS BANCÁRIOS	13.000,00	45.000,00	40.175,07	40.175,07	40.175,07	4.824,93
Taxa Sobre Serviços Bancários	13.000,00	45.000,00	40.175,07	40.175,07	40.175,07	4.824,93
CRÉDITO DISPONÍVEL DESPESA DE CAPITAL	1.148.700,89	1.117.200,89	21.754,00	21.754,00	21.754,00	1.095.446,89
INVESTIMENTOS	84.200,00	68.200,00	19.917,00	19.917,00	19.917,00	48.283,00
OBRAS, INSTALAÇÕES E REFORMAS	55.000,00	39.000,00	19.917,00	19.917,00	19.917,00	19.083,00
Reformas	55.000,00	39.000,00	19.917,00	19.917,00	19.917,00	19.083,00
EQUIPAMENTOS E MATERIAIS PERMANENTES	29.200,00	29.200,00	0,00	0,00	0,00	29.200,00
Móveis e Utensílios	10.000,00	10.000,00	0,00	0,00	0,00	10.000,00
Máquinas e Equipamentos	9.200,00	9.200,00	0,00	0,00	0,00	9.200,00
Equipamentos de Processamento de Dados	10.000,00	10.000,00	0,00	0,00	0,00	10.000,00
INVERSÕES FINANCEIRAS	0,00	3.000,00	1.837,00	1.837,00	1.837,00	1.163,00
EQUIPAMENTOS E MATERIAIS PERMANENTES	0,00	3.000,00	1.837,00	1.837,00	1.837,00	1.163,00
Máquinas e Equipamentos	0,00	3.000,00	1.837,00	1.837,00	1.837,00	1.163,00

DESPESAS ORÇAMENTÁRIAS	DOTAÇÃO INICIAL	DOTAÇÃO ATUALIZADA	DESPESAS EMPENHADAS	DESPESAS LIQUIDADAS	DESPESAS PAGAS	SALDO DOTAÇÃO
AMORTIZAÇÃO DA DÍVIDA	50.000,00	105.300,00	0,00	0,00	0,00	105.300,00
AMORTIZAÇÕES DE EMPRÉSTIMOS	50.000,00	105.300,00	0,00	0,00	0,00	105.300,00
Amortizações de Empréstimos (Dívida Fundada)	50.000,00	105.300,00	0,00	0,00	0,00	105.300,00
OUTRAS DESPESAS CAPITAL	1.014.500,89	940.700,89	0,00	0,00	0,00	940.700,89
TRANSFERÊNCIAS DE CAPITAL	1.014.500,89	940.700,89	0,00	0,00	0,00	940.700,89
Inadimplência	925.603,04	925.603,04	0,00	0,00	0,00	925.603,04
Reservas	88.897,85	15.097,85	0,00	0,00	0,00	15.097,85
SUB-TOTAL DAS DESPESAS	2.330.506,90	2.385.806,90	1.019.349,65	1.019.349,65	1.019.349,65	1.366.457,25
SUPERÁVIT	0,00	0,00	103.128,44	0,00	0,00	0,00
TOTAL	2.330.506,90	2.385.806,90	1.122.478,09	1.019.349,65	1.019.349,65	1.263.328,81
TOTAL	2.330.506,90	2.385.806,90	1.122.478,09	1.019.349,65	1.019.349,65	1.263.328,81

Brasília-DF, 31 de dezembro de 2014

Ana Sandra Fernandes
Cons Presidente do CRP-13
CRP-13 Nº 5496
008.071.054-90

Helga Cristine Maciel Hofmann
Cons Tesoureira do CRP-13
CRP-13 Nº 1593
569.758.804-68

Sandra M. S. Castilho
Contadora do CRP-13
CRC-PB Nº 4612
619.266.394-72

DEMONSTRATIVO DE EXECUÇÃO DOS RESTOS A PAGAR NÃO PROCESSADOS						
RESTOS A PAGAR NÃO PROCESSADOS	INSCRITOS		LIQUIDADOS	PAGOS	CANCELADOS	SALDO
	EM EXERCÍCIOS ANTERIORES	EM 31 DE DEZEMBRO DO EXERCÍCIO ANTERIOR				
CRÉDITO DISPONÍVEL DESPESA DE CAPITAL	26.439,83	0,00	0,00	0,00	0,00	26.439,83
INVESTIMENTOS	26.439,83	0,00	0,00	0,00	0,00	26.439,83
TOTAL:	26.439,83	0,00	0,00	0,00	0,00	26.439,83

Balanco Patrimonial

ATIVO			PASSIVO		
Especificação	Exercício Atual	Exercício Anterior	Especificação	Exercício Atual	Exercício Anterior
ATIVO CIRCULANTE	105.117,53	90.253,45	PASSIVO CIRCULANTE	115.704,38	202.482,81
CAIXA E EQUIVALENTES DE CAIXA	37.286,61	10.352,29	OBRIGAÇÕES TRABALHISTAS, PREVIDENCIÁRIAS E ASSISTENCIAIS A PAGAR A CURTO PRAZO	12.043,11	11.744,24
CRÉDITOS A CURTO PRAZO	65.940,79	65.940,79	EMPRÉSTIMOS E FINANCIAMENTOS A CURTO PRAZO	4.886,27	0,00
DEMAIS CRÉDITOS E VALORES A CURTO PRAZO	1.890,13	0,00	FORNECEDORES E CONTAS A PAGAR A CURTO PRAZO	3.405,83	29.805,28
INVESTIMENTOS E APLICAÇÕES TEMPORÁRIAS A CURTO PRAZO	0,00	0,00	OBRIGAÇÕES FISCAIS A CURTO PRAZO	0,00	722,25
ESTOQUES	0,00	13.960,37	OBRIGAÇÕES DE REPARTIÇÃO A OUTROS ENTES	53.044,74	53.044,74
VARIAÇÕES PATRIMONIAIS DIMINUTIVAS PAGAS ANTECIPADAMENTE	0,00	0,00	PROVISÕES A CURTO PRAZO	0,00	0,00
ATIVO NÃO-CIRCULANTE	2.086.806,22	2.120.352,22	DEMAIS OBRIGAÇÕES A CURTO PRAZO	52.096,97	107.166,30
ATIVO REALIZÁVEL A LONGO PRAZO	826.308,42	826.308,42	PASSIVO NÃO-CIRCULANTE	400.000,00	400.000,00
CRÉDITOS A LONGO PRAZO	826.308,42	826.308,42	OBRIGAÇÕES TRABALHISTAS, PREVIDENCIÁRIAS E ASSISTENCIAIS A PAGAR A LONGO PRAZO	0,00	0,00
INVESTIMENTOS	0,00	0,00	EMPRÉSTIMOS E FINANCIAMENTOS A LONGO PRAZO	400.000,00	400.000,00
IMOBILIZADO	1.255.122,80	1.288.668,80	FORNECEDORES A LONGO PRAZO	0,00	0,00
BENS MÓVEIS	130.703,60	128.866,60	OBRIGAÇÕES FISCAIS A LONGO PRAZO	0,00	0,00
BENS IMÓVEIS	1.119.278,76	1.154.661,76	PROVISÕES A LONGO PRAZO	0,00	0,00
ALIENAÇÕES DE TÍTULOS E AÇÕES	5.140,44	5.140,44	RESULTADO DIFERIDO	0,00	0,00
INTANGÍVEL	5.375,00	5.375,00		0,00	0,00
SOFTWARES	5.375,00	5.375,00		0,00	0,00
			TOTAL DO PASSIVO	515.704,38	602.482,81

ATIVO			PASSIVO		
Especificação	Exercício Atual	Exercício Anterior	Especificação	Exercício Atual	Exercício Anterior
			PATRIMÔNIO LÍQUIDO		
			Especificação	Exercício Atual	Exercício Anterior
			Patrimônio Social e Capital Social	0,00	0,00
			Resultados Acumulados	1.676.219,37	1.608.122,86
			TOTAL DO PATRIMÔNIO LÍQUIDO	1.676.219,37	1.608.122,86
TOTAL	2.191.923,75	2.210.605,67	TOTAL	2.191.923,75	2.210.605,67

ATIVO FINANCEIRO	39.176,74	10.352,29	PASSIVO FINANCEIRO	142.144,21	228.922,64
ATIVO PERMANENTE	2.152.747,01	2.200.253,38	PASSIVO PERMANENTE	400.000,00	400.000,00
SALDO PATRIMONIAL				1.649.779,54	1.581.683,03

Compensações

ESPECIFICAÇÃO	Exercício Atual	Exercício Anterior	ESPECIFICAÇÃO	Exercício Atual	Exercício Anterior
Saldo do Atos Potenciais Ativos			Saldo do Atos Potenciais Passivos		
Execução de Garantias e Contragarantias Recebidas	0,00	0,00	Execução de Garantias e Contragarantias Concedidas	0,00	0,00
Execução de Direitos Conveniados	0,00	0,00	Execução de Obrigações Conveniadas	0,00	0,00
Execução de Direitos Contratuais	0,00	0,00	Execução de Obrigações Contratuais	0,00	0,00
Execução de Outros Atos Potenciais do Ativo	0,00	0,00	Execução de Outros Atos Potenciais do Passivo	0,00	0,00
TOTAL	0,00	0,00	TOTAL	0,00	0,00

Brasília-DF, 31 de dezembro de 2014

 Ana Sandra Fernandes
 Cons Presidente do CRP-13
 CRP-13 Nº 5496
 008.071.054-90

 Helga Cristine Maciel Hofmann
 Cons Tesoureira do CRP-13
 CRP-13 Nº 1593
 569.758.804-68

 Sandra M. S. Castilho
 Contadora do CRP-13
 CRC-PB Nº 4612
 619.266.394-72

Demonstração dos Fluxos de Caixa

	Exercício Atual	Exercício Anterior
FLUXO DE CAIXA DAS ATIVIDADES DAS OPERAÇÕES		
INGRESSOS		
RECEITA CORRENTE	1.067.178,09	1.263.603,84
RECEITAS DE CONTRIBUIÇÕES	882.586,11	944.661,16
ANUIDADES PESSOAS FÍSICAS	881.344,13	936.616,61
PESSOAS FÍSICAS DO EXERCÍCIO	694.297,18	690.519,45
PESSOAS FÍSICAS DO EXERCÍCIO ANTERIOR	187.046,95	246.097,16
ANUIDADES DE PESSOAS JURÍDICAS	1.241,98	8.044,55
PESSOA JURÍDICA DO EXERCÍCIO	1.241,98	6.948,90
PESSOA JURÍDICA DO EXERCÍCIO ANTERIOR	0,00	1.095,65
COTA PARTE, REVISTA E FUNDO DE SEÇÕES	66.666,50	199.973,11
COTA PARTE	66.666,50	199.973,11
Conselho Regional de Psicologia - 13a. Região	66.666,50	199.973,11
RECEITA DE SERVIÇOS	14.393,99	18.271,48
EMOLUMENTOS COM INSCRIÇÕES	13.216,02	15.236,47
Profissionais - Pessoas Físicas	13.216,02	15.236,47
EMOLUMENTOS COM EXPEDIÇÕES DE CARTEIRAS	1.177,97	1.651,09
RECEITAS DIVERSAS DE SERVIÇOS	0,00	1.383,92
Receitas de Eventos	0,00	1.383,92
FINANCEIRAS	37.812,50	41.229,33
JUROS DE MORA SOBRE ANUIDADES	32.598,95	37.152,75
Juros, Multas de mora e atualização Monetária	32.598,95	37.152,75
ATUALIZAÇÃO MONETÁRIA	5.213,55	4.076,58
REMUNERAÇÃO DE DEP. BANC. E APLICAÇÕES FINANCEIRAS	5.213,55	4.076,58
OUTRAS RECEITAS CORRENTES	65.718,99	59.468,76
DÍVIDA ATIVA	65.718,99	59.468,76
Dívida Ativa Administrativa	56.903,28	51.170,72
Dívida Ativa Judicial	8.815,71	8.298,04
INGRESSOS EXTRAORÇAMENTÁRIOS	1.465.475,00	2.182.505,99
DESEMBOLSOS		
DESPESA DE CAPITAL	21.754,00	121.582,22
INVESTIMENTOS	19.917,00	121.582,22
INVERSÕES FINANCEIRAS	1.837,00	0,00
RESTOS A PAGAR NÃO PROCESSADOS LIQUIDADOS A PAGAR	0,00	460.354,27
DESEMBOLSOS EXTRAORÇAMENTÁRIOS	1.541.669,12	2.039.603,33
FLUXO DE CAIXA LÍQUIDO DAS ATIVIDADES DAS OPERAÇÕES	969.229,97	824.570,01
FLUXO DE CAIXA DAS ATIVIDADES DE INVESTIMENTO		
INGRESSOS		
DESEMBOLSOS		
DESPESA CORRENTE	997.595,65	1.106.939,32
PESSOAL E ENCARGOS SOCIAIS	291.325,45	262.174,97
OUTRAS DESPESAS CORRENTES	706.270,20	844.764,35
FLUXO DE CAIXA LÍQUIDO DAS ATIVIDADES DE INVESTIMENTO	-997.595,65	-1.106.939,32
FLUXO DE CAIXA DAS ATIVIDADES DE FINANCIAMENTO		

	Exercício Atual	Exercício Anterior
INGRESSOS		
RECEITA DE CAPITAL	55.300,00	0,00
ALIENACAO DE BENS	55.300,00	0,00
ALIENAÇÕES DE BENS IMÓVEIS	55.300,00	0,00
DESEMBOLSOS		
FLUXO DE CAIXA LÍQUIDO DAS ATIVIDADES DE FINANCIAMENTO	55.300,00	0,00
APURAÇÃO DO FLUXO DE CAIXA DO PERÍODO		
GERAÇÃO LIQUIDA DE CAIXA E EQUIVALENTES DE CAIXA	26.934,32	-282.369,31

CAIXA E EQUIVALENTES DE CAIXA INICIAL	10.352,29	292.721,60
CAIXA E EQUIVALENTES DE CAIXA FINAL	37.286,61	10.352,29

Brasília-DF, 31 de dezembro de 2014

 Ana Sandra Fernandes
 Cons Presidente do CRP-13
 CRP-13 Nº 5496
 008.071.054-90

 Helga Cristine Maciel Hofmann
 Cons Tesoureira do CRP-13
 CRP-13 Nº 1593
 569.758.804-68

 Sandra M. S. Castilho
 Contadora do CRP-13
 CRC-PB Nº 4612
 619.266.394-72

Variações Patrimoniais

VARIAÇÕES PATRIMONIAIS QUANTITATIVAS					
	Exercício Atual	Exercício Anterior		Exercício Atual	Exercício Anterior
VARIAÇÃO PATRIMONIAL AUMENTATIVA	108.443,34	57.354,20	VARIAÇÃO PATRIMONIAL DIMINUTIVA	67.148,09	67.796,53
CONTRIBUIÇÕES	96.874,53	49.248,67	PESSOAL E ENCARGOS	30.962,94	29.741,86
CONTRIBUIÇÕES SOCIAIS	96.874,53	49.248,67	REMUNERAÇÃO DE PESSOAL	17.614,34	18.700,90
CONTRIBUIÇÕES SOCIAIS	96.874,53	49.248,67	REMUNERAÇÃO A PESSOAL - RPPS	17.614,34	18.700,90
EXPLORAÇÃO E VENDA DE BENS, SERVIÇOS E DIREITOS	170,00	714,00	ENCARGOS PATRONAIS	9.857,00	7.236,37
EXPLORAÇÃO DE BENS DIREITOS E PRESTAÇÃO DE SERVIÇOS	170,00	714,00	ENCARGOS PATRONAIS - RPPS	9.857,00	7.236,37
VALOR BRUTO DE EXPLORAÇÃO DE BENS E DIREITOS E PRESTAÇÃO DE SERVIÇOS	170,00	714,00	BENEFÍCIOS A PESSOAL	3.491,60	3.804,59
VARIAÇÕES PATRIMONIAIS AUMENTATIVAS FINANCEIRAS	2.872,82	2.608,21	BENEFÍCIOS A PESSOAL - RPPS	3.491,60	3.804,59
JUROS E ENCARGOS DE MORA	2.856,15	2.608,05	USO DE BENS, SERVICOS E CONSUMO DE CAPITAL FIXO	24.147,50	25.654,78
JUROS E ENCARGOS DE MORA SOBRE FORNECIMENTOS DE BENS E SERVIÇOS	2.856,15	2.608,05	USO DE MATERIAL DE CONSUMO	390,00	159,00
OUTRAS VARIACOES PATRIMONIAIS AUMENTATIVAS - FINANCEIRAS	16,67	0,16	CONSUMO DE MATERIAL	390,00	159,00
MULTAS SOBRE ANUIDADES	16,67	0,16	SERVIÇOS	23.757,50	25.495,78
OUTRAS VARIAÇÕES PATRIMONIAIS AUMENTATIVAS	8.525,99	4.783,32	DIARIAS, AJUDAS DE CUSTO E JETONS	3.885,00	4.370,00
DIVERSAS VARIAÇÕES PATRIMONIAIS AUMENTATIVAS	8.525,99	4.783,32	SERVICOS TERCEIROS - PESSOAS FÍSICAS	3.786,30	4.469,60
DÍVIDA ATIVA	3.639,72	4.783,32	SERVICOS TERCEIROS - PESSOAS JURÍDICAS	16.086,20	16.656,18
VARIAÇÕES PATRIMONIAIS AUMENTATIVAS DECORRENTES DE FATOS GERADORES DIVERSOS	4.886,27	0,00	VARIAÇÕES PATRIMONIAIS DIMINUTIVAS FINANCEIRAS	5.342,78	1.429,42
			JUROS E ENCARGOS DE EMPRESTIMOS E FINANCIAMENTOS OBTIDOS	5.342,78	1.429,42
			OUTROS JUROS E ENCARGOS DE EMPRESTIMOS E FINANCIAMENTOS	5.342,78	1.429,42
			TRIBUTÁRIAS	7.652,23	12.021,73
			IMPOSTOS, TAXAS E CONTRIBUIÇÕES DE MELHORIA	0,00	0,00
			IMPOSTOS	0,00	0,00
			CONTRIBUICOES	7.652,23	12.021,73
			CONTRIBUIÇÕES SOCIAIS	7.652,23	12.021,73
			OUTRAS VARIAÇÕES PATRIMONIAIS DIMINUTIVAS	-957,36	-1.051,26
			DIVERSAS VARIAÇÕES PATRIMONIAIS DIMINUTIVAS	-957,36	-1.051,26
			VARIAÇÕES PATRIMONIAIS DIMINUTIVAS DECORRENTES DE FATOS GERADORES DIVERSOS	-957,36	-1.051,26

	Exercício Atual	Exercício Anterior		Exercício Atual	Exercício Anterior
Total das Variações Ativas :	108.443,34	57.354,20	Total das Variações Passivas :	67.148,09	67.796,53
RESULTADO PATRIMONIAL					
Déficit do Exercício		10.442,33	Superávit do Exercício	41.295,25	
Total	108.443,34	67.796,53	Total	108.443,34	67.796,53

Brasília-DF, 31 de dezembro de 2014

Ana Sandra Fernandes
 Cons Presidente do CRP-13
 CRP-13 Nº 5496
 008.071.054-90

Helga Cristine Maciel Hofmann
 Cons Tesoureira do CRP-13
 CRP-13 Nº 1593
 569.758.804-68

Sandra M. S. Castilho
 Contadora do CRP-13
 CRC-PB Nº 4612
 619.266.394-72

**Variações Patrimoniais Qualitativas
 (decorrentes da execução orçamentária)**

VARIAÇÕES ATIVAS	Exercício Atual	Exercício Anterior	VARIAÇÕES PASSIVAS	Exercício Atual	Exercício Anterior
INCORPORAÇÃO DE ATIVOS	0,00	0,00	INCORPORAÇÃO DE PASSIVO	0,00	0,00
DESINCORPORAÇÃO DE PASSIVO	0,00	0,00	DESINCORPORAÇÃO DE ATIVO	0,00	0,00