



CONSELHO REGIONAL DE PSICOLOGIA DA 13ª REGIÃO

RELATÓRIO DE GESTÃO DO EXERCÍCIO DE 2013

JOÃO PESSOA - MARÇO/2014

## CONSELHO REGIONAL DE PSICOLOGIA - 13ª REGIÃO

### Relatório de Gestão do Exercício de 2013

Relatório de gestão do exercício de 2013, apresentado aos órgãos de controle interno e externo como prestação de contas anual a que esta Unidade está obrigada nos termos do art. 70 da Constituição Federal; elaborado de acordo com as disposições da IN TCU nº 63/2010, da DN TCU nº 127/2013, da Portaria TCU nº 175/2013 e das orientações do Conselho Federal de Psicologia.

Unidade responsável pela elaboração do Relatório de Gestão  
Conselho Regional de Psicologia da 13ª Região

João Pessoa/PB - 2013

## SUMÁRIO

<b>1. IDENTIFICAÇÃO E ATRIBUTOS DA ENTIDADE</b>	
1.1. Identificação da Entidade .....	4
1.2. Normas Relacionadas à Criação das Unidades Agregadora e Agregadas .....	4
1.3. Finalidade e Competências Institucionais da Entidade Jurisdicionada .....	4
1.4. Organograma funcional com descrição sucinta das competências e das atribuições das áreas .....	4
<b>2. PLANEJAMENTO E RESULTADOS ALCANÇADOS</b>	
2.1. Descrição sucinta do planejamento estratégico ou plano de ação da unidade .....	5
2.2. Informações sobre as ações adotadas pela entidade para atingir os objetivos estratégicos traçados para o exercício .....	7
2.3. Demonstrações e contextualização dos resultados alcançados no exercício .....	8
2.4. Indicadores utilizados pela entidade para monitorar e avaliar a gestão .....	8
<b>3. ESTRUTURA DE GOVERNANÇA E DE AUTOCONTROLE DA GESTÃO</b>	
3.1. Estrutura de governança da entidade .....	9
3.2. Relação dos principais dirigentes e membros da unidade .....	9
3.3. Remuneração paga aos Conselheiros e membros da Diretoria .....	12
3.4. Demonstração da atuação da unidade de Auditoria Interna.....	12
3.5. Informações sobre a estrutura e as atividades do sistema de correções .....	12
<b>4. PROGRAMAÇÃO E EXECUÇÃO ORÇAMENTÁRIA E FINANCEIRA</b>	
4.1. Demonstração da Receita .....	13
4.2. Demonstração e análise do desempenho da entidade na execução orçamentária e financeira .....	13
4.3. Informações sobre as transferências de recursos realizadas no exercício de referencia .....	14
<b>5. GESTÃO DE PESSOAS, TERCEIRIZAÇÃO DE MÃO DE OBRA E CUSTOS RELACIONADOS</b>	
5.1. Informações sobre a estrutura de pessoal da entidade .....	15
<b>6. CONFORMIDADE E TRATAMENTO DE DISPOSIÇÕES LEGAIS E NORMATIVAS</b>	
6.1. Tratamento das determinações e recomendações exaradas em acórdãos do TCU .....	16
6.2. Tratamento das recomendações feitas pelo órgão de controle interno a que a entidade se vincula, apresentando as justificativas para os casos de não cumprimento.....	16
6.3. Tratamento das recomendações feitas pela auditoria interna ou por força de normativo tenha competência para exercer a fiscalização contábil, financeira, orçamentária ou operacional, apresentando as justificativas para os casos de não cumprimento.....	16
<b>7. INFORMAÇÕES CONTÁBEIS</b>	
7.1. Informações sobre a adoção de critérios e procedimentos estabelecidos pela Normas Brasileiras de Contabilidade Aplicada ao Setor Público .....	17
7.2. Demonstrações Contábeis .....	18
7.3. Relatório da auditoria independente .....	22
<b>8. OUTRAS INFORMAÇÕES SOBRE A GESTÃO</b>	
8.1. Outras informações consideradas relevantes pela unidade para demonstrar a conformidade e o desempenho da gestão no exercício.....	23

# 1. IDENTIFICAÇÃO E ATRIBUTOS DA ENTIDADE

## 1.1. Identificação da Entidade

<b>Nome:</b> Conselho Regional de Psicologia da 13ª Região
<b>CNPJ:</b> 00.860.543/0001-89
<b>Natureza Jurídica:</b> Autarquia
<b>Endereço Postal:</b> Rua: Universitário Carlos Marcelo Pinto, 92 - Bairro da Torre - Cep: 58040-350 - João Pessoa/PB
<b>Telefones:</b> (83) 3255-8282/3255-8250
<b>Endereço da página da Internet:</b> www.crp13.org.br
<b>Endereço do Correio Eletrônico Institucional:</b> crp13@crp13.org.br

## 1.2. Normas Relacionadas à Criação das Unidades Agregadora e Agregadas

<b>Lei Ordinária:</b> Lei nº 5.766, de 20/12/1971 - Cria a Conselho Federal e os Conselhos Regionais de Psicologia e dá outras providências.
<b>Decretos:</b> Decreto nº 79.822/77 - Regulamenta a Lei nº 5.766, de 20 de dezembro de 1971, que criou o Conselho Federal e os Conselhos Regionais de Psicologia e dá outras providencias.
<b>Resoluções:</b> Resolução CFP Nº 001/95, de 23/01/1995, que cria o Conselho Regional de Psicologia - 13ª Região
<b>Manuais e Publicações relacionadas às Atividades da Unidade:</b> Resolução CFP nº 003/2007, que institui a Consolidação das Resoluções do CFP; Manual de Procedimentos Administrativos, Financeiros e Contábeis do Sistema Conselhos de Psicologia, aprovado por meio da Resolução CFP nº 010/2007.

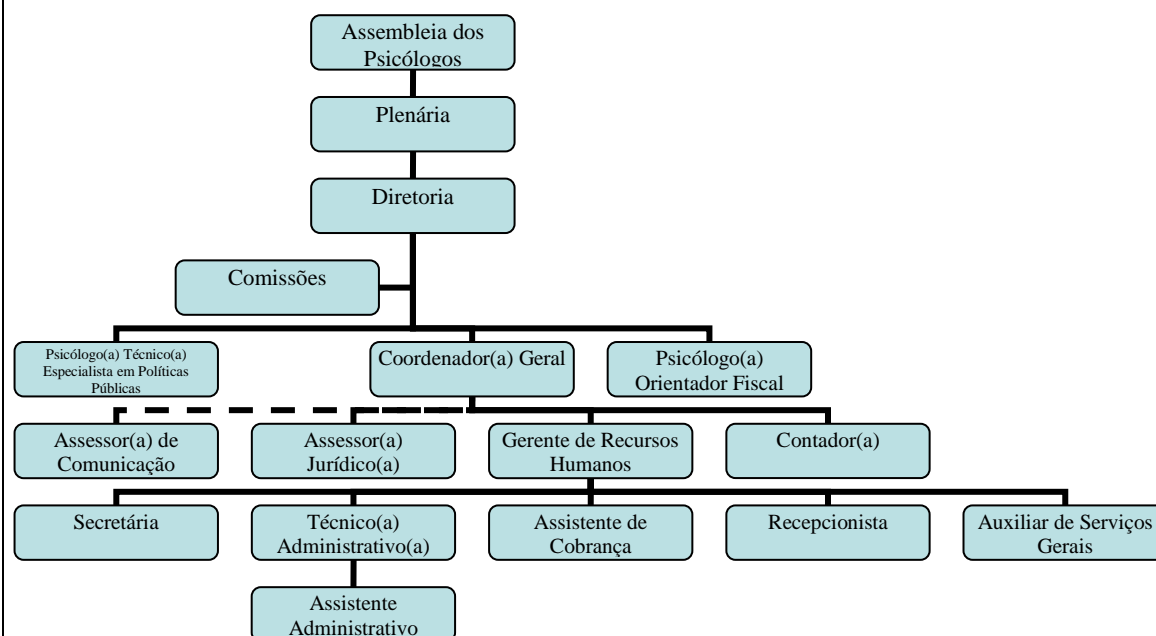
## 1.3 Finalidade e Competências Institucionais da Entidade Jurisdicionada

Autarquia Federal dotada de personalidade Jurídica de direito público, com autonomia administrativa e financeira, constituindo em seu conjunto, uma autarquia, destinados a orientar, disciplinar e fiscalizar o exercício da profissão de Psicólogos e zelar pela fiel observância dos princípios de ética e disciplina da classe.

O Conselho Regional de Psicologia 13ª Região tem por finalidade cumprir e fazer cumprir a legislação que regulamenta o exercício da profissão de Psicólogos.

## 1.4 Apresentação do Organograma funcional com as competências e das atribuições das áreas

O Conselho Regional de Psicologia da 13ª Região terá a seguinte estrutura básica:  
O Plenário do CRP-13 é o órgão de deliberação no âmbito de sua Jurisdição.



## 2. PLANEJAMENTO E RESULTADOS ALCANÇADOS

### 2.1. Descrição sucinta do planejamento estratégico ou plano de ação da unidade

Com o objetivo de zelar pela observância dos princípios éticos, orientando, normatizando, fiscalizando e disciplinando a profissão de Psicólogo, além de contribuir com suas ações políticas para a evolução e aperfeiçoamento da Psicologia enquanto ciência e profissão.

O Plano de Ação do CRP-13 foi elaborado com o envolvimento dos conselheiros, funcionários e colaboradores, tanto nas comissões, como nas reuniões plenárias realizadas 02(duas) vezes ao mês, o que contribuiu de forma significativa para o andamento da administração.

As reuniões semanais de diretoria, o acompanhamento das deliberações administrativas, as reuniões com a coordenação da Subsede em Campina Grande, e suas participações nas reuniões plenárias, fizeram com que o Conselho pudesse trabalhar de forma integrada, mobilizada e bem representada junto a categoria em toda sua jurisdição.

#### **AÇÕES REALIZADAS:**

##### **Participação, realização e organizações do CRP-13 no planejamento estratégico para cumprir as metas da Entidade:**

Participação da Presidente conselheira presidente e da conselheira Tesoureira na Assembléia das Políticas Administrativas e Financeiras (APAF) nos meses de maio e dezembro/2013;

Organização e Realização dos eventos preparatórios, Pré-congressos e Congressos Regionais;

Participação com delegados Regionais no VIII Congresso Nacional da Psicologia em Brasília;

Apresentação e inauguração da nova sede do CRP-13;

Preparação, organização e execução nas eleições do CRP-13 para o triênio 2013/2016;

Posse dos novos conselheiros em 27 de setembro de 2013;

Contratação através do processo licitatório de empresa especializada para terceirização de mão de obra, construção e customização de site e compra de aparelhos de ar condicionado para instalação na nova sede;

Assinaturas de convênios com empresas que ofereceram descontos aos profissionais em dia com sua profissão;

Qualificação profissional para o corpo funcional do CRP-13;

Realização de Assembléia Geral para aprovação do orçamento e das anuidades para o ano de 2014.

##### **Integração, articulação e participação dos psicólogos das regiões distantes das sedes e subdeses dos Conselhos Regionais de Psicologia:**

Realizou e promoveu junto com o apoio financeiro do CFP os eventos preparatórios e os Pré- Congressos nas cidades de Patos, Campina Grande, além de promover eventos Preparatórios nas diferentes regiões, a exemplo de Patos e Cajazeiras.

Foram realizadas ações que fortaleceram a representatividade dos psicólogos colaboradores/ articuladores nas cidades de Guarabira, Souza e Cajazeiras, Santa Luzia, Mamanguape e Bayeux.

##### **Aproximação e acolhimento dos recém-formados:**

Foram realizadas reuniões mensais com os recém formados que se inscreveram no Conselho, com a presença de um conselheiro e um orientador fiscal repassando informações sobre a relação dos profissionais com o Conselho Regional de Psicologia e sobre as exigências para a atuação profissional, que devem ser pautadas nos princípios éticos e legais da profissão. Tanto nas reuniões com os recém inscritos, como nos eventos realizados pelo CRP/13, são divulgadas as ações realizadas pelo nosso Regional bem como as formas que os profissionais podem estar participando junto ao Conselho. Tais informações constam no site do CRP [www.crp13.org.br](http://www.crp13.org.br).

##### **Diálogo com os diversos âmbitos institucionais, com os gestores públicos, Poderes Executivo e Legislativo, com vistas a aprovação da jornada de 30 horas semanais no Município de João Pessoa.**

Foram realizados vários momentos de conversas, debates com os gestores públicos, Poderes Executivo e Legislativo, discussões para aprovação da jornada de 30 horas semanais no Município de João Pessoa.

O Conselho Regional de Psicologia 13ª Região esteve presente à celebração da assinatura do decreto de regulamentação das 30 horas de jornada de trabalho para os profissionais de Psicologia e Enfermagem de João Pessoa. Na oportunidade, o prefeito de João Pessoa Luciano Cartaxo ainda anunciou a contratação de 638 (seiscentos e trinta e oito) profissionais da Saúde, entre os aprovados no último concurso municipal para a área.

O CRP-13 esteve atento aos concursos realizados pelas prefeituras do estado da Paraíba, observando e quando necessário se posicionando, inclusive articulando-se com o SINDPSI/PB e outros conselhos de Classe para exigir remuneração respeitosa para todos os profissionais.

##### **Diálogo com movimentos sociais comprometidos com a busca de melhores condições sociais:**

O CRP-13 esteve inserido nas lutas e movimentos sociais, participando em eventos coletivos promovidos por estes, além de ter promovido debates e palestras;

Participação através de seus conselheiros em reuniões no Conselho Municipal de Assistência Social, Conselho Estadual de Assistência Social, Conselho Municipal do Idoso e Conselho de Políticas Públicas sobre Drogas;

Participação nas mobilizações em níveis nacional, estadual e municipal para discutir as políticas públicas, tais como: Conferências Municipais, Estadual e Nacional de Assistência Social, Comunicação Social, Conferências das cidades, Direitos da Criança e do Adolescente, Alcool e outras Drogas, Violência contra a Mulher, entre outras.

**Diálogo com a sociedade em geral, com vistas à divulgação da profissão:**

Os Conselheiros do CRP/13 em diversas ocasiões estiveram presentes em entrevistas para TV local e jornais, objetivando esclarecer e dar visibilidade a profissão e às ações do CRP/13.

**Diálogo com os estudantes de Psicologia, com vistas a contribuir para a formação do Psicólogo:**

A Comissão de Orientação e Fiscalização através de sua fiscal e a Conselheira Presidente, realizou diversas palestras sobre os princípios éticos profissionais que orientam o exercício profissional do psicólogo, junto aos alunos do ciclo ensino profissional nas universidades, públicas e privadas, em especial na disciplina de Ética Profissional.

**Atuação e formação do psicólogo na saúde mental e seu comprometimento com o avanço da reforma psiquiátrica:**

O CRP-13 participou nas elaborações de teses nas conferências municipais e 5ª Conferência Estadual de Saúde Mental, buscando garantir a saúde mental como um dos temas prioritários nos pactos de saúde, resgatando o caráter da Comissão Intersetorial de Saúde Mental como um espaço de discussão, formulação de políticas para a efetivação do Sistema Único de Saúde (SUS) e da reforma psiquiátrica, reforçando o fato de que a rede privada também está vinculada às determinações do Sistema Único de Saúde (SUS);

Realização das Campanhas de Mobilização pelo Dia Mundial da Luta Antimanicomial, além de palestras, mesas redondas, debates sobre o tema, buscando fortalecer e ampliar a rede de cuidados em saúde mental, a fim de promover cidadania, inclusão social e atenção às crises aos portadores de sofrimento mental sem a utilização do hospital psiquiátrico como recurso prioritário.

Participação através da Conselheira Presidente na qualidade de palestrante no I Congresso Brasileiro sobre Saúde Mental e Dependência Química: Realizado pela Universidade Federal da Paraíba - UFPB.

**Compromisso com as políticas públicas: presença da Psicologia nos órgãos de controle social:**

Participação efetiva, com representação do CRP/13, com assento no Conselho Estadual de Assistência Social, Conselho Municipal de Assistência social, Conselho Municipal do Idoso, Conselho Municipal de Políticas sobre Drogas, objetivando proporcionar a compreensão da importância da participação da psicologia nas discussões e reflexões nas definições de políticas públicas assim como a construção de uma participação crítica;

O CRP/13 elegeu delegado para representação na 8ª Conferência Estadual de Assistência Social/PB;

O CRP/13 elegeu delegado para representação na 9ª Conferência Nacional de Assistência Social/Brasília;

Participação de um conselheiro no Fórum Regional dos Psicólogos que atuam na Política Pública de Assistência Social/Fortaleza

**Compromisso com os direitos sociais: Psicologia e direitos humanos, lutando contra a tortura:**

O CRP-13 através de sua Comissão de Direitos Humanos participou de eventos em prol da defesa dos Direitos Humanos no Estado, bem como realizou entrevistas com os psicólogos e psicólogas com o objetivo de obter testemunhos e resgatar a memória sobre os acontecimentos vivenciados durante a ditadura civil-militar brasileira (1964-1985), sob a organização do Conselho Federal de Psicologia a Comissão Nacional de Direitos Humanos do CFP no lançamento do livro "A Verdade é revolucionária" .

Participação deste Conselho no Dia Mundial de Luta contra a Tortura em conjunto com outras entidades, como forma de mobilização e defesa em respeito aos Direitos Humanos, na luta contra todas as formas de tortura.

**Compromisso com os direitos sociais: inclusão do idoso:**

Assinatura do Primeiro Termo de Cooperação Técnica firmado entre o Ministério Público e vários Órgão e Entidades - Criação do Comitê Permanente de Monitoramento e Fiscalização das Instituições de Longa Permanência para Idosos-ILPI's

Foram realizadas Visitas conjunta de Fiscalização às ILPI's - Instituição de Longa Permanência para Idosos, juntamente com o Ministério Público do Estado, CRF, COREN, CRM. CREA, CREFITO, Corpo de Bombeiros, CRESS, CRN, Vigilância Sanitária aos Abrigos dos Idosos no estado da Paraíba, resguardando à saúde do idoso e as determinações do Estatuto do Idoso e demais legislação sobre o assunto.

**Compromisso com os direitos sociais: a questão de gênero:**

Foram promovidas várias palestras, conjuntamente com as entidades da Paraíba em defesa dos direitos das mulheres vítimas de violência, além de ampla divulgação apoiando as ações decorrentes da Lei Maria da Penha, Lei nº 11.340/2006.

Realização através do CREPOP do mapeamento sobre "A distribuição de gênero de todos os plenários dos regionais". Os dados irão subsidiar a pesquisa: "Efeitos do feminino exercício da psicologia no Brasil".

Participação no Seminário on line: "*As identidades trans, as políticas públicas e as contribuições da psicologia*". (CRP 06 – São Paulo/SP);

Realização da Mesa Redonda: "Atuação Profissional de Psicólogos/as no Atendimento às Trans mulheres e Trans homens". (sede do CRP-13).

**Condições de trabalho do psicólogo:**

O CRP/13 vem buscando através de contatos pessoais sensibilizar os deputados da bancada do nosso Estado em relação à regulamentação da jornada de trabalho e piso salarial, tendo em vista o projeto de lei que tramita no Congresso Nacional.

**Título de especialista:**

Foram feitas divulgações e esclarecimentos junto aos profissionais e graduandos nas áreas de especialidade da Psicologia, no sentido de contribuir para a melhor percepção dos limites de sua atuação no mercado de trabalho, através do site do CRP-13 e de orientações presenciais ou via e-mail.

O processo de planejamento estratégico ou plano de ação de qualquer organização é uma oportunidade de refletir e de questionar o que

estamos fazendo, o que foi realizado e de propor alternativas para o que iremos fazer. Nesse contexto, foram estabelecidos os norteadores estratégicos a seguir:

**Visão:** Um Conselho atuante, comprometido com o exercício da profissão, reconhecido pela categoria e pela sociedade.

**Missão:** Cuidar da Psicologia com ética e compromisso social.

**Princípios:** Cuidado, ética, justiça, comprometimento, excelência.

## 2.2 Informações sobre as ações adotadas pela entidade para atingir os objetivos estratégicos traçados para o exercício

Metas	Ações propostas
Diminuir a inadimplência	Promover um diagnóstico identificando as razões dos psicólogos em débito com relação à inadimplência;
	Planejamento de cobranças de anuidades, continuação da inscrição na dívida ativa e criação de estratégias de cobrança;
Aprimorar o acolhimento dos profissionais que chegam ao CRP 13.	Uma sede com acessibilidade;
Estruturar canal de dialogo permanente com as instituições formadoras com vistas ao fortalecimento da psicologia como ciência e profissão.	Apoiar a estruturação do Núcleo da ABEP no Estado da PB, para realizar projetos de pesquisa e/ou intervenção em conjunto com o CFP e a ABEP;
	Promover reuniões mensais com os representantes das entidades estudantis das IES e demais instituições formadoras para o fortalecimento da psicologia como ciência e profissão;
Promover diálogo e parceria com o sindicato de psicologia e conselhos profissionais.	Apoiar as ações do SINDPSI/PB em defesa da categoria e da profissão;
	Informar aos profissionais através do site o papel do sindicato e a importância de se credenciar junto ao mesmo;
Desenvolver recursos para melhorar o atendimento aos profissionais através da modernização de serviços oferecidos pelo CRP 13.	Promover maiores oportunidades de qualificação do profissional e melhoria das condições de trabalho para o corpo funcional do CRP-13;
Rever a infra-estrutura das instalações do CRP 13 e adquirir equipamentos permanentes para melhoria dos serviços.	Realizar através de processo licitatório aquisição e recuperação de equipamentos permanentes;
	Aquisição da Subsede de Campina Grande.
	Tomada de decisão sobre o patrimônio relativo as salas onde funcionava sede antiga em João Pessoa;
Realizar eventos preparatórios relativos ao 8ª CNP (Congresso Nacional de Psicologia) e Eleições.	Eventos preparatórios, Pré Congressos, COREP (Congresso Regional de Psicologia), CNP (Congresso Nacional de Psicologia) – Participação de Delegados;
	Eleições e processo eleitoral.
Estabelecer parcerias com as instituições de Ensino formadoras da Paraíba para discutir as questões relativas à formação profissional	Elaborar projeto para possibilitar a participação dos alunos de psicologia nas diversas comissões existentes, no CRP/13, especificamente alunos iniciantes nos cursos de Psicologia, assim como os alunos concluintes.
Integrar ciência e profissão na interface com as instituições de ensino superior.	Criar um canal (link) de comunicação aberto no site do CRP PB para a categoria e a comunidade, além de um texto com o esclarecimento das dúvidas mais frequentes.
	Providenciar encontros, com explanação e entrega de um CD contemplando a legislação e as resoluções, com participação de um ou mais conselheiros.
Divulgar para a sociedade o papel do psicólogo e os direitos do usuário dos serviços psicológicos.	Elaborar uma cartilha informativa que contemple as informações dos direitos do usuário e o papel básico do psicólogo;
	Visitar os profissionais para aproximação e esclarecimento do papel do conselho para a categoria e a importância do pagamento das anuidades;
	Realizar o levantamento Fóruns, Comitês, Conselhos que não tem, e necessitam da participação do CRP 13;
Garantir a eficácia da comunicação à categoria	Oferecer informações das comissões de Direitos Humanos, Políticas Públicas e Saúde para toda categoria através dos meios de comunicação disponíveis no CRP (Site, fan page e Jornal), convidar os representantes dos Conselhos, Fóruns e Comitês, nos quais o CRP tem assento, para participarem das atividades do Conselho;
Manter, Fortalecer e Ampliar a participação do CRP 13 nos órgãos de controle social.	Conhecer e apoiar a agenda dos Movimentos sociais visando a participação do CRP nestes Movimentos;

Promover a consciência dos direitos à Saúde.	Criar uma agenda de orientação aos profissionais de saúde/saúde mental sobre seus direitos e deveres na atuação profissional;
Realizar diálogo, parcerias e intercâmbio com o Poder Público e com os Movimentos Sociais e Sociedade Civil na implementação das Políticas Públicas.	Apoiar a participação dos conselheiros em eventos e encontros nacionais em Políticas Públicas, Direitos Humanos e Saúde, promovidos pelo CFP, Governo federal e Movimentos Sociais;
Fortalecer o intercâmbio entre o CRP 13 e o CFP em ações estratégicas no campo das políticas públicas (Direitos Humanos e saúde).	Acompanhar as ações do CFP no campo das Políticas Públicas integrando-as ao CRP-13;
Criar espaços de discussão e aprimoramento, no que concerne formação política dos psicólogos.	Adquirir e estudar os documentos norteadores do campo das Políticas Públicas, Direitos Humanos e Saúde;

### 2.3. Demonstrações e contextualização dos resultados alcançados no exercício

#### a) O Planejamento da entidade e suas competências legais:

- O Conselho Regional de Psicologia da 13ª Região tem como objetivo em seu planejamento fortalecer e ampliar as ações do CRP 13 nas Políticas Públicas, promovendo a participação e o controle social, fortalecendo os movimentos sociais contribuindo na democratização do Estado;
- Fortalecer o sistema de comunicação do CRP com a categoria e sociedade;
- Realizar ações efetivas de integração que fortaleçam o Conselho frente à categoria;
- Implantar uma gestão descentralizada, democrática e ampliada;
- Criação de um plano estratégico para diminuição da inadimplência, denominado “Acordão”, em parceria com o Conselho Federal;
- Fortalecimento das ações desenvolvidas pelos conselheiros e funcionários objetivando o cuidar da profissão através da observância dos princípios éticos, orientando, normatizando, fiscalizando e disciplinando a profissão.

#### b) A representatividade dos resultados alcançados frente às demandas e/ou aos processos em tramitação no âmbito da Entidade:

- Um dos resultados mais representativos foi a inauguração da nova sede, com uma estrutura física ampliada, acessível e acolhedora, com o desenvolvimento das ações mencionadas, tivemos uma maior aproximação com a categoria, através dos eventos realizados, conseguimos através das mídias dar uma maior visibilidade do CRP-13 no contexto, Social, Institucional e Profissional, com isto, além de estabelecermos um novo conceito de credibilidade perante a categoria;
- Elaboração do Plano de Cargos, Carreiras e Remunerações.

#### c) A tempestividade das ações empreendidas:

- Consideramos como oportuno a aquisição de um empréstimo junto ao CFP para reforma da nova sede, adquirida desde o ano de 2009;
- O cumprimento dos prazos estabelecidos no planejamento estratégico de nossas ações.

#### d) Disfunção estrutural ou situacional que tenha prejudicado ou inviabilizado o alcance dos objetivos e metas bem como as medidas adotadas para tratar as causas do insucesso:

- No exercício 2013, a disfunção situacional que consideramos relevante por inviabilizar o alcance de uma das metas foi a não aquisição da subsede em Campina Grande, a qual passou a fazer parte das ações propostas para 2014.

#### e) Os fatores que tenham contribuído para ao alcance ou superação das metas estabelecidas:

- O envolvimento dos funcionários, conselheiros, assessorias e colaboradores, como também, as parcerias que realizamos com Instituições direta ou indiretamente contribuíram para fecharmos o ano de 2013, com um saldo positivo e o dever cumprido de muito do que nos propomos enquanto gestão, dentre elas: reforma da Sede, elaboração do Plano de Cargos, Carreiras e Remunerações, realizações de diversos eventos ligados à Psicologia, entre outros.

### 2.4 Indicadores utilizados pela entidade para monitorar e avaliar a gestão

O Conselho Regional de Psicologia utiliza como indicador de avaliação da gestão o retorno da categoria frente às ações de aproximação realizadas, tais como: Campanha do acordão para diminuição da inadimplência, divulgação na mídia (TV, jornais, boletins informativos e informativo do Psicólogo), utilizações das redes sociais (fan page) e site do CRP-13 (inclusive com a seção “Transparência”), visitas de orientação nas cidades da Paraíba (COF e CREPOP) e Caravanas de serviços ao interior da Paraíba.



### 3. ESTRUTURA DE GOVERNANÇA E DE AUTOCONTROLE DA GESTÃO

#### 3.1. Estrutura de governança da entidade

A estrutura de governança está demonstrada no organograma da entidade deste relatório.

O Conselho Regional de Psicologia é composto pelos seguintes órgãos:

I – Plenário;

II – Diretoria;

III – Comissões;

IV – Congressos;

V – Assembleias.

São órgãos auxiliares e consultivos do CRP-13 as comissões permanentes de Orientação e Ética (COE) e de Orientação e Fiscalização (COF).

A Coordenação Geral e as Assessorias estão ligadas diretamente à Diretoria e ao Plenário do CRP-13.

#### 3.2. Relação dos principais dirigentes e membros da unidade

##### Rol dos Responsáveis

<b>Nome:</b> Ana Sandra Fernandes				<b>CPF:</b> 008.071.054-90	
<b>Endereço Residencial: Rua:</b> Francisco Timóteo de Souza, 86 Aptº 306 A - Ed. Anatólia - Bancários					
<b>Cidade:</b> João Pessoa		<b>UF:</b> PB		<b>CEP:</b> 58052-130	
<b>Fones: (83)- 8808-5300/9612-5713</b>			<b>Fax:</b>		<b>Email:</b> anasfernandes@bol.com.br
<b>Cargo ou Função:</b> Presidente					
<b>Natureza de Responsabilidade (Art. 10 da IN TCU 63/2010):</b>					
<b>Ato de Designação</b>		<b>Ato de Exoneração</b>		<b>Período de Gestão</b>	
<b>Nome e número</b>	<b>Data</b>	<b>Nome e número</b>	<b>Data</b>	<b>Início</b>	<b>Fim</b>
Ata 9ª Plenária VI Plenário	27/09/2011	Ata 55ª Plenária VI Plenário	25/05/2013	27/09/2011	25/05/2013
<b>Nome:</b> Cinthia Jaqueline Rodrigues Bezerra Galiza				<b>CPF:</b> 007.404.044-82	
<b>Endereço Residencial: R. Vigolvinho Florentino da Costa, 549, apt. 502</b>					
<b>Cidade:</b> João Pessoa		<b>UF:</b> PB		<b>CEP:</b> 58038-580	
<b>Fones: (83) 8801-5298 / 8660-2977</b>			<b>Fax:</b>		<b>Email:</b> cinthia_bezerra30@hotmail.com
<b>Cargo ou Função:</b> Vice-Presidente					
<b>Natureza de Responsabilidade (Art. 10 da IN TCU 63/2010):</b>					
<b>Ato de Designação</b>		<b>Ato de Exoneração</b>		<b>Período de Gestão</b>	
<b>Nome e número</b>	<b>Data</b>	<b>Nome e número</b>	<b>Data</b>	<b>Início</b>	<b>Fim</b>
Ata 1ª Plenária VI Plenário	28/09/2010	Ata 55ª Plenária VI Plenário	25/05/2013	28/09/2010	25/05/2013
<b>Nome:</b> Maria de Fátima Duarte de Holanda				<b>CPF:</b> 251.364.884-68	
<b>Endereço Residencial: Rua:</b> R. Adalida Suassuna Barreto, 280, apt. 101 – Jardim Marizópolis					
<b>Cidade:</b> João Pessoa		<b>UF:</b> PB		<b>CEP:</b> 58043-330	
<b>Fones: (83)- (83) 8760-6548</b>			<b>Fax:</b>		<b>Email:</b> fatimadholland@hotmail.com
<b>Cargo ou Função:</b> Tesoureira					
<b>Natureza de Responsabilidade (Art. 10 da IN TCU 63/2010):</b>					
<b>Ato de Designação</b>		<b>Ato de Exoneração</b>		<b>Período de Gestão</b>	
<b>Nome e número</b>	<b>Data</b>	<b>Nome e número</b>	<b>Data</b>	<b>Início</b>	<b>Fim</b>
Ata 9ª Plenária VI Plenário	27/09/2011	Ata 47ª Plenária VI Plenário	23/01/2013	27/09/2011	23/01/2013
<b>Nome:</b> Angela Christina Souza Menezes				<b>CPF:</b> 035.104.074-90	

<b>Endereço Residencial: Rua:</b> Geraldo Mariz, 675, Tambauzinho					
<b>Cidade:</b> João Pessoa		<b>UF:</b> PB		<b>CEP:</b> 58.042-060	
<b>Fones:</b> (83)- 8858-9952			<b>Fax:</b>		<b>Email:</b> acsmenezes@hotmail.com
<b>Cargo ou Função:</b> Secretária					
<b>Natureza de Responsabilidade (Art. 10 da IN TCU 63/2010):</b>					
<b>Ato de Designação</b>		<b>Ato de Exoneração</b>		<b>Período de Gestão</b>	
<b>Nome e número</b>	<b>Data</b>	<b>Nome e número</b>	<b>Data</b>	<b>Início</b>	<b>Fim</b>
Ata 34ª Plenária VI Plenário	09/05/2012	Ata 55ª Plenária VI Plenário	25/05/2013	09/05/2012	25/05/2013
<b>Nome:</b> Vanderlei Américo Amado				<b>CPF:</b> 157.284.398-53	
<b>Endereço Residencial: Rua:</b> Oneida da Agra da Nóbrega, 150 – Altiplano					
<b>Cidade:</b> João Pessoa		<b>UF:</b> PB		<b>CEP:</b> 58.046-200	
<b>Fones:</b> (83)- 252-1480/9964-1132			<b>Fax:</b>		<b>Email:</b> vanderamado@yahoo.com.br
<b>Cargo ou Função:</b> Vice-Presidente					
<b>Natureza de Responsabilidade (Art. 10 da IN TCU 63/2010):</b>					
<b>Ato de Designação</b>		<b>Ato de Exoneração</b>		<b>Período de Gestão</b>	
<b>Nome e número</b>	<b>Data</b>	<b>Nome e número</b>	<b>Data</b>	<b>Início</b>	<b>Fim</b>
Ata 47ª Plenária VI Plenário	23/01/2013	Ata da 55ª Plenária VI Plenário	25/05/2013	23/01/2013	25/05/2013
<b>Nome:</b> Andrea Tavares Carvalho				<b>CPF:</b> 031.399.154-54	
<b>Endereço Residencial: Rua:</b> R. Francisco Barbosa da Silva, 488, APT. 101 - Bairro Alto do Céu					
<b>Cidade:</b> João Pessoa		<b>UF:</b> PB		<b>CEP:</b> 58052-130	
<b>Fones:</b> (83)- (83) 8887-9554 223-1864			<b>Fax:</b>		<b>Email:</b> psic.andreatavares@yahoo.com.br
<b>Cargo ou Função:</b> Tesoureira					
<b>Natureza de Responsabilidade (Art. 10 da IN TCU 63/2010):</b>					
<b>Ato de Designação</b>		<b>Ato de Exoneração</b>		<b>Período de Gestão</b>	
<b>Nome e número</b>	<b>Data</b>	<b>Nome e número</b>	<b>Data</b>	<b>Início</b>	<b>Fim</b>
Ata 47ª Plenária VI Plenário	23/01/2013	Término do mandato em	27/09/2013	23/01/2013	27/09/2013
<b>Nome:</b> Vanderlei Américo Amado				<b>CPF:</b> 157.284.398-53	
<b>Endereço Residencial: Rua:</b> Oneida da Agra da Nóbrega, 150 – Altiplano					
<b>Cidade:</b> João Pessoa		<b>UF:</b> PB		<b>CEP:</b> 58.046-200	
<b>Fones:</b> (83)- 252-1480/9964-1132			<b>Fax:</b>		<b>Email:</b> vanderamado@yahoo.com.br
<b>Cargo ou Função:</b> Presidente					
<b>Natureza de Responsabilidade (Art. 10 da IN TCU 63/2010):</b>					
<b>Ato de Designação</b>		<b>Ato de Exoneração</b>		<b>Período de Gestão</b>	
<b>Nome e número</b>	<b>Data</b>	<b>Nome e número</b>	<b>Data</b>	<b>Início</b>	<b>Fim</b>
Ata 55ª Plenária VI Plenário	25/05/2013	Término do mandato	27/09/2013	25/05/2013	27/09/2013
<b>Nome:</b> Railda Fernandes Alves				<b>CPF:</b> 203.143.374-15	
<b>Endereço Residencial: Rua:</b> Rodrigues Alves, 350, apt. 303 – Prata					
<b>Cidade:</b> Campina Grande		<b>UF:</b> PB		<b>CEP:</b> 58400-550	
<b>Fones:</b> (83) 8714-1430			<b>Fax:</b>		<b>Email:</b> raildafernandesalves@gmail.com
<b>Cargo ou Função:</b> Secretária					
<b>Natureza de Responsabilidade (Art. 10 da IN TCU 63/2010):</b>					
<b>Ato de Designação</b>		<b>Ato de Exoneração</b>		<b>Período de Gestão</b>	
<b>Nome e número</b>	<b>Data</b>	<b>Nome e número</b>	<b>Data</b>	<b>Início</b>	<b>Fim</b>
Ata 55ª Plenária VI Plenário	25/05/2013	Término do mandato	27/09/2013	25/05/2013	27/09/2013

<b>Nome:</b> Ana Sandra Fernandes				<b>CPF:</b> 008.071.054-90	
<b>Endereço Residencial: Rua:</b> Francisco Timóteo de Souza, 86 Aptº 306 A - Ed. Anatólia – Bancários					
<b>Cidade:</b> João Pessoa		<b>UF:</b> PB		<b>CEP:</b> 58052-130	
<b>Fones:</b> (83)- 8808-5300/9612-5713			<b>Fax:</b>		<b>Email:</b> anasfernandes25@hotmail.com
<b>Cargo ou Função:</b> Presidente					
<b>Natureza de Responsabilidade (Art. 10 da IN TCU 63/2010):</b>					
<b>Ato de Designação</b>		<b>Ato de Exoneração</b>		<b>Período de Gestão</b>	
<b>Nome e número</b>	<b>Data</b>	<b>Nome e número</b>	<b>Data</b>	<b>Início</b>	<b>Fim</b>
Ata de posse				A partir de 27/09/2013	
<b>Nome:</b> Luiz de França Pereira da Silva				<b>CPF:</b> 199.887.454-00	
<b>Endereço Residencial: Av. Caturité, 328 – Torre</b>					
<b>Cidade:</b> João Pessoa		<b>UF:</b> PB		<b>CEP:</b> 58040-420	
<b>Fones:</b> (83) 8857-4644			<b>Fax:</b>		<b>Email:</b> luizdefrancarn@hotmail.com
<b>Cargo ou Função:</b> Vice-Presidente					
<b>Natureza de Responsabilidade (Art. 10 da IN TCU 63/2010):</b>					
<b>Ato de Designação</b>		<b>Ato de Exoneração</b>		<b>Período de Gestão</b>	
<b>Nome e número</b>	<b>Data</b>	<b>Nome e número</b>	<b>Data</b>	<b>Início</b>	<b>Fim</b>
Ata de posse				A partir de 27/09/2013	
<b>Nome:</b> Helga Cristine Maciel Hofmann				<b>CPF:</b> 569.758.804-68	
<b>Endereço Residencial: Rua Severino Leopoldino, 177, casa 35, Cond. Mãe Bienga 01 – Água Fria</b>					
<b>Cidade:</b> João Pessoa		<b>UF:</b> PB		<b>CEP:</b> 58074-115	
<b>Fones:</b> (83) 8885-8092			<b>Fax:</b>		<b>Email:</b> helgahofmann@hotmail.com
<b>Cargo ou Função:</b> Tesoureira					
<b>Natureza de Responsabilidade (Art. 10 da IN TCU 63/2010):</b>					
<b>Ato de Designação</b>		<b>Ato de Exoneração</b>		<b>Período de Gestão</b>	
<b>Nome e número</b>	<b>Data</b>	<b>Nome e número</b>	<b>Data</b>	<b>Início</b>	<b>Fim</b>
Ata de posse				A partir de 27/09/2013	
<b>Nome:</b> Iva Izabel Cavalcanti da Silva Barros				<b>CPF:</b> 624.102.884-72	
<b>Endereço Residencial: R. Arnaldo Costa, 780, Cristo Redentor</b>					
<b>Cidade:</b> João Pessoa		<b>UF:</b> PB		<b>CEP:</b> 58071-100	
<b>Fones:</b> (83) 9906-5233 / 8704-1651			<b>Fax:</b>		<b>Email:</b> ivaizabel@yahoo.com.br
<b>Cargo ou Função:</b> Secretária					
<b>Natureza de Responsabilidade (Art. 10 da IN TCU 63/2010):</b>					
<b>Ato de Designação</b>		<b>Ato de Exoneração</b>		<b>Período de Gestão</b>	
<b>Nome e número</b>	<b>Data</b>	<b>Nome e número</b>	<b>Data</b>	<b>Início</b>	<b>Fim</b>
Ata de posse				A partir de 27/09/2013	
<b>Relação de Conselheiros</b>					
<b>Nome:</b>		<b>Função:</b>		<b>Mandato:</b>	
Ana Sandra Fernandes		Conselheiro Efetivo		2013/2016	
Iva Izabel Cavalcanti da Silva Barros		Conselheiro Efetivo		2013/2016	
Helga Cristine Maciel Hofmann		Conselheiro Efetivo		2013/2016	
Luiz de França Pereira da Silva		Conselheiro Efetivo		2013/2016	
Ricardo Jorge Costa Faria		Conselheiro Efetivo		2013/2016	
Maria Cristina Soares Cavalcanti		Conselheiro Efetivo		2013/2016	
Carla de Sant'Ana Brandão Costa		Conselheiro Efetivo		2013/2016	
Angela Christina Souza Menezes		Conselheiro Efetivo		2013/2016	

Ludmila Xavier Rodrigues	Conselheiro Efetivo	2013/2016
Iany Cavalcanti da Silva Barros	Conselheiro Suplente	2013/2016
Sandra Helena Ramalho Mousinho	Conselheiro Suplente	2013/2016
Suenny Fonseca de Oliveira	Conselheiro Suplente	2013/2016
Yatta Anderson Farias Pereira	Conselheiro Suplente	2013/2016
Adriana de Andrade Gaião e Barbosa	Conselheiro Suplente	2013/2016
Mary Ellen Valois da Mota Cândido	Conselheiro Suplente	2013/2016
Irismar Batista de Lima	Conselheiro Suplente	2013/2016
José Pereira da Silva	Conselheiro Suplente	2013/2016
Thatyanna Karla de Britto Poggi Lins	Conselheiro Suplente	2013/2016

### **3.3. Remuneração paga aos Conselheiros e membros da Diretoria**

Os cargos de Diretores e Conselheiros são exercidos de forma honorífica, não sendo, portanto efetuado qualquer tipo de pagamento em forma de remuneração.

São efetuados pagamentos de diárias e ajudas de custo, de caráter indenizatório, quando do deslocamento e quando da participação em deliberação coletiva.

Os pagamentos de diárias e ajuda de custo obedecem ao disposto na Resolução Normativa CRP-13 nº 002/2013

### **3.4. Demonstração da atuação da unidade de Auditoria Interna**

Não se aplica

### **3.5. Informações sobre a estrutura e as atividades do sistema de correções:**

Não se aplica

## 4. PROGRAMAÇÃO E EXECUÇÃO ORÇAMENTÁRIA E FINANCEIRA

### 4.1. Demonstração da Receita

#### a) Origens das receitas.

A principal fonte de recursos do Conselho é a arrecadação de anuidades dos Psicólogos e das entidades (Pessoas Jurídicas) que prestam serviços na área de Psicologia, bem como as taxas cobradas pelos serviços prestados, tais como a inscrição das Pessoas Físicas e Pessoas Jurídicas e a emissão de 2ª via da Carteira Profissional

#### b) Previsão e arrecadação por natureza, justificando eventuais oscilações significativas.

RECEITAS CRP-13 (desconsiderada inadimplência para PF e PJ do valor orçado)	2013	
	ORÇADO	EXECUTADO
ANUIDADE - PF	1.829.675,74	911.458,56
ANUIDADE - PJ	14.895,98	8.044,55
RENDIMENTOS DE CADERNETA DE POUPANÇA	22.000,00	4.076,58
INSCRIÇÕES – PF-PJ	13.500,00	13.393,59
2ª VIA DE CARTEIRA – PF	1.800,00	1.651,09
JUROS, MULTAS ATUAL. MONETÁRIAS S/ ANUIDADES	65.814,13	34.610,73
DÍVIDA ATIVA - ADMINISTRATIVA	528.754,16	50.885,01
DÍVIDA ATIVA - EXECUTIVA	147.320,64	7.798,04
DEMAIS RECEITAS (Mala Direta, Receitas de Eventos, etc)	1.500,00	1.383,92
<b>TOTAL</b>	<b>2.625.260,65</b>	<b>1.033.302,07</b>

#### c) Forma de partilha da receita entre CFP e Regional.

NOMENCLATURA	VALOR
Cota Parte	204.281,20
Cota Revista	51.070,39
Fundo de Seção	6.974,24
<b>TOTAL</b>	<b>262.325,83</b>

### 4.2. Demonstração e análise do desempenho da entidade na execução orçamentária e financeira

#### a) Comparação entre os dois últimos exercícios;

DESEMPENHO DO CRP-13	VALORES		PERCENTUAL
	2012	2013	
DISPONIBILIDADE FINANCEIRA	292.721,60	3.167,17	
SUPERÁVIT ORÇAMENTÁRIO	-360.247,80	86.171,61	239,20%

O decréscimo da Disponibilidade Financeira do Exercício de 2013, em comparação com o Exercício de 2012, pela compra e reforma da nova Sede, responsável também pelo Déficit Orçamentário apresentado em 2012.

**b) Programação orçamentária das despesas correntes e de capital;**

ORÇAMENTO CRP-13 (desconsiderada a inadimplência para PF e PJ)	2012		PERCENTUAL
	ORÇADO	EXECUTADO	
DESPESAS CORRENTES	1.381.344,67	1.107.092,42	-80,14%
DESPESAS DE CAPITAL	1.473.692,09	81.840,30	-555,34%
<b>TOTAL</b>	<b>2.855.036,76</b>	<b>1.107.092,42</b>	<b>-38,78%</b>

ORÇAMENTO CRP-13 (desconsiderada a inadimplência para PF e PJ)	2013		PERCENTUAL
	ORÇADO	EXECUTADO	
DESPESAS CORRENTES	1.425.283,73	1.084.169,86	-73,07%
DESPESAS DE CAPITAL	1.456.106,10	117.933,71	-809,82%
<b>TOTAL</b>	<b>2.881.389,83</b>	<b>1.202.103,57</b>	<b>41,72%</b>

O crescimento da despesa orçada para o Exercício de 2013, em comparação ao Exercício de 2012, foi de 9,90%. Observamos ainda que, nos Exercícios de 2012 e 2013, a execução das Despesas Correntes ficou dentro do previsto no orçamento.

**c) Execução das despesas por modalidade de licitação, por natureza e por elemento de despesa.**

A relação dos processos licitatórios do exercício 2013:

Modalidade Pregão

Data: 12/11/2013

Objeto: Contratação de empresa especializada para terceirização dos serviços de limpeza e conservação de ambientes

Valor: R\$ 22.384,05

Data: 10/05/2013

Objeto: Aquisição de aparelhos de ar condicionado

Valor: R\$ 36.985,00

Data: 09/05/2013

Objeto: Contratação de serviço de construção e customização do site do CRP-13

Valor: R\$ 17.000,00

Modalidade Dispensa de Licitação

Data: 21/05/2013

Objeto: Contratação de empresa de vigilância e monitoramento eletrônico

Valor: R\$ 3.730,00

**4.3. Informações sobre as transferências de recursos realizadas no exercício de referência**

Conforme já relatado na Letra c do Item 4.1, do produto de arrecadação das anuidades e dos serviços prestados, 25% foi repassado ao Conselho Federal de Psicologia.

A tabela abaixo demonstra o valor repassado ao CFP pelo Regional:

NOMENCLATURA	VALOR
Cota Parte	204.281,20
Cota Revista	51.070,39
Fundo de Seção	6.974,24
<b>TOTAL</b>	<b>262.325,83</b>

## 5. GESTÃO DE PESSOAS, TERCEIRIZAÇÃO DE MÃO DE OBRA E CUSTOS RELACIONADOS.

### 5.1. Informações sobre a estrutura de pessoal da entidade

#### a) Demonstração da força de trabalho

Em 31/12/2013 a força de trabalho do CRP-13 era composta de:

06 empregados, sendo 05 empregados efetivos, 01 empregados efetivos em cargo de confiança. De acordo com o cargo, a função e com a forma de ingresso na entidade, esses empregados estão divididos em:

- Assistente de Nível Médio: 2 empregados efetivos
- Técnico de Nível Médio: 1 empregado efetivo
- Psicólogo Técnico Especialista em Políticas Públicas: 01 empregado em cargo de confiança
- Psicólogo Fiscal: 01 empregado efetivo
- Assessores: 03 empregados prestadores de serviços (Jurídico, Contábil e comunicação)
- Coordenação Geral: 01 empregado

A quantidade de empregados do CRP-13 por faixa etária em 31/12/2013, foi:

- de 30 a 39 anos: 2 empregados
  - de 40 a 49 anos: 3 empregados
  - acima de 50 anos: 1 empregado
- 02 estagiários de curso nível superior

Os valores gastos com a força de trabalho do CRP-13, em 2013, foram:

Empregados = R\$ 300.682,49 (remuneração, encargos, vale transporte, ticket alimentação, plano odontológico).

Estagiários = R\$ 17.227,70 (bolsas de estágio)

Assessoria Jurídica = R\$ 20.280,34

Assessoria Contábil = R\$ 18.320,00

Assessoria de Comunicação = R\$ 13.500,00

Serviço terceirizado - limpeza e conservação = R\$ 5.988,00

#### b) Processo de ingresso de funcionários na entidade

**Concurso público (cargos efetivos);**

O cargo de Coordenação Geral pode ser ocupado por empregados efetivos da autarquia em função de confiança;

As assessorias de comunicação, contábil e jurídica, são contratadas através de processo licitatório, conforme a Lei 8.666/93

#### c) Qualificação da força de trabalho de acordo com a estrutura de cargo, idade e nível de escolaridade

O PCCS foi elaborado em 2013 com previsão de implantação para 2014. Os ajustes salariais dos servidores são ocorridos na data-base da categoria (01 de maio)

## 6. CONFORMIDADE E TRATAMENTO DE DISPOSIÇÕES LEGAIS E NORMATIVAS

### 6.1. Tratamento das determinações e recomendações exaradas em acórdãos do TCU

O CRP-13 procura seguir as determinações e recomendações exaradas em acórdãos do TCU, aplicando-as em sua rotina administrativa, financeira e contábil.

### 6.2. Tratamento das recomendações feitas pelo órgão de controle interno a que a entidade se vincula, apresentando as justificativas para os casos de não cumprimento.

Esta autarquia não possui em seu quadro unidade de controladoria interna

### 6.3. Tratamento das recomendações feitas pela auditoria interna ou por força de normativo tenha competência para exercer a fiscalização contábil, financeira, orçamentária ou operacional, apresentando as justificativas para os casos de não cumprimento.

O CRP-13 não possui departamento de auditoria interna. O CFP envia anualmente uma empresa de auditoria independente que verifica os procedimentos e demonstrações contábeis. Os apontamentos recomendados pela auditoria independente são analisados pelo CRP-13. Justificadas, quando for o caso, encaminhados para a empresa de Auditoria e para o CFP. Se observada a necessidade de mudança nos procedimentos apontados pela Auditoria, estes novos procedimentos são acatados pelo CRP-13.



## 7. INFORMAÇÕES CONTÁBEIS

### **7.1. Informações sobre a adoção de critérios e procedimentos estabelecidos pelas Normas Brasileiras de Contabilidade Aplicada ao Setor Público.**

As demonstrações contábeis estão sendo elaboradas e apresentadas em conformidade com a Lei nº 4.320/64 e as Normas Brasileiras de Contabilidade desde o exercício de 2012, com vistas à convergência dessas normas as Normas Internacionais de Contabilidade Aplicadas ao Setor Público, explanadas nos Manuais publicados no site da Secretaria do Tesouro Nacional.

Este Conselho, a partir do exercício 2014, passará a reconhecer em seu Balanço Patrimonial a depreciação/amortização de seus bens patrimoniais, com o intuito de apropriar ao resultado do período, o desgaste destes, quando devido, obedecendo para isso, o Princípio da Competência.

## 7.2. Demonstrações Contábeis

CRP/PB

Conselho Regional de Psicologia da 13ª Região - CRP-PB

CNPJ: 00.860.543/0001-89

Período: 01/01/2013 à 31/12/2013

### Balanco Patrimonial

Período Anterior: 01/01/2012 à 31/12/2012

ATIVO			PASSIVO		
Especificação	Exercício Atual	Exercício Anterior	Especificação	Exercício Atual	Exercício Anterior
<b>CRP/PB</b>			<b>Período: 01/01/2013 à 31/12/2013</b>		
<b>Período Anterior: 01/01/2012 à 31/12/2012</b>			<b>Período Anterior: 01/01/2012 à 31/12/2012</b>		
ATIVO			PASSIVO		
Especificação	Exercício Atual	Exercício Anterior	Especificação	Exercício Atual	Exercício Anterior
<b>ATIVO CIRCULANTE</b>	<b>51.634,43</b>	<b>372.622,76</b>	<b>PASSIVO CIRCULANTE</b>	<b>159.196,89</b>	<b>59.580,15</b>
CADA E EQUIVALENTES DE CADA	3.167,17	292.721,60	OBRIGAÇÕES TRABALHISTAS, PREVIDENCIÁRIAS E ASSISTENCIAIS A PAGAR A CURTO PRAZO	41.430,35	3.982,15
CRÉDITOS A CURTO PRAZO	29.600,05	65.940,79	EMPRÉSTIMOS E FINANCIAMENTOS A CURTO PRAZO	0,00	0,00
DEMAIS CRÉDITOS E VALORES A CURTO PRAZO	0,00	0,00	FORNECEDORES E CONTAS A PAGAR A CURTO PRAZO	11.833,25	0,00
INVESTIMENTOS E APLICAÇÕES TEMPORÁRIAS A CURTO PRAZO	0,00	0,00	OBRIGAÇÕES FISCAIS A CURTO PRAZO	722,25	722,25
ESTOQUES	18.867,21	13.960,37	OBRIGAÇÕES DE REPARTIÇÃO A OUTROS ENTES	53.044,74	53.044,74
VARIAÇÕES PATRIMONIAIS DIMINUTIVAS PAGAS ANTECIPADAMENTE	0,00	0,00	PROVISÕES A CURTO PRAZO	0,00	0,00
<b>ATIVO NÃO-CIRCULANTE</b>	<b>2.131.692,22</b>	<b>1.538.415,73</b>	DEMAIS OBRIGAÇÕES A CURTO PRAZO	52.166,30	1.831,01
ATIVO REALIZÁVEL A LONGO PRAZO	826.308,42	826.308,42	<b>PASSIVO NÃO-CIRCULANTE</b>	<b>400.000,00</b>	<b>400.000,00</b>
CRÉDITOS A LONGO PRAZO	826.308,42	826.308,42	OBRIGAÇÕES TRABALHISTAS, PREVIDENCIÁRIAS E ASSISTENCIAIS A PAGAR A LONGO PRAZO	0,00	0,00
INVESTIMENTOS	0,00	0,00	EMPRÉSTIMOS E FINANCIAMENTOS A LONGO PRAZO	400.000,00	400.000,00
IMOBILIZADO	1.300.008,80	706.732,31	FORNECEDORES A LONGO PRAZO	0,00	0,00
BENS MÓVEIS	753.915,76	160.639,27	OBRIGAÇÕES FISCAIS A LONGO PRAZO	0,00	0,00
BENS IMÓVEIS	540.952,60	540.952,60	PROVISÕES A LONGO PRAZO	0,00	0,00
ALIENAÇÕES DE TÍTULOS E AÇÕES	5.140,44	5.140,44	RESULTADO DIFERIDO	0,00	0,00
INTANGÍVEL	5.375,00	5.375,00		0,00	0,00
SOFTWARES	5.375,00	5.375,00		0,00	0,00
			<b>TOTAL DO PASSIVO</b>	<b>559.196,89</b>	<b>459.580,15</b>
			<b>PATRIMÔNIO LÍQUIDO</b>		
			Especificação	Exercício Atual	Exercício Anterior
			Patrimônio Social e Capital Social	0,00	0,00
			Resultados Acumulados	4.981,61D	1.451.458,34
			<b>TOTAL DO PATRIMÔNIO LÍQUIDO</b>	<b>4.981,61D</b>	<b>1.451.458,34</b>
<b>TOTAL</b>	<b>2.183.326,65</b>	<b>1.911.038,49</b>	<b>TOTAL</b>	<b>554.215,28</b>	<b>1.911.038,49</b>


ATIVO FINANCEIRO	3.167,17	292.721,60	PASSIVO FINANCEIRO	170.648,21	546.374,25
ATIVO PERMANENTE	2.180.159,48	1.618.316,89	PASSIVO PERMANENTE	400.000,00	400.000,00
<b>SALDO PATRIMONIAL</b>				<b>1.612.678,44</b>	<b>964.664,24</b>


#### Compensações

ESPECIFICAÇÃO	Exercício Atual	Exercício Anterior	ESPECIFICAÇÃO	Exercício Atual	Exercício Anterior
<b>Saldo do Atos Potenciais Ativos</b>			<b>Saldo do Atos Potenciais Passivos</b>		
Execução de Garantias e Contragarantias Recebidas	0,00	0,00	Execução de Garantias e Contragarantias Concedidas	0,00	0,00
Execução de Direitos Conveniados	0,00	0,00	Execução de Obrigações Conveniadas	0,00	0,00
Execução de Direitos Contratuais	0,00	0,00	Execução de Obrigações Contratuais	0,00	0,00
Execução de Outros Atos Potenciais do Ativo	0,00	0,00	Execução de Outros Atos Potenciais do Passivo	0,00	0,00
<b>TOTAL</b>	<b>0,00</b>	<b>0,00</b>	<b>TOTAL</b>	<b>0,00</b>	<b>0,00</b>

Impresso em: 21/03/2014

Página:1/1

 Evite imprimir. Colabore com o meio ambiente.

 Evite imprimir. Colabore com o meio ambiente.

Página:1/1

# CRP/PB

Conselho Regional de Psicologia da 13ª Região - CRP-PB  
CNPJ: 00.860.543/0001-89

Período: 01/01/2013 à 31/12/2013

## Balanco Financeiro

INGRESSOS			DISPÊNDIOS		
ESPECIFICAÇÃO	Exercício Atual	Exercício Anterior	ESPECIFICAÇÃO	Exercício Atual	Exercício Anterior


# CRP/PB


Período: 01/01/2013 à 31/12/2013

INGRESSOS			DISPÊNDIOS		
ESPECIFICAÇÃO	Exercício Atual	Exercício Anterior	ESPECIFICAÇÃO	Exercício Atual	Exercício Anterior
Receita Orçamentária	1.288.275,18	1.315.479,02	Despesa Orçamentária	1.677.446,35	1.188.932,72
RECEITA REALIZADA	1.288.275,18	1.315.479,02	CREDITO EMPENHADO LIQUIDADO	1.202.103,57	1.188.932,72
RECEITA CORRENTE	1.288.275,18	915.479,02	DESPESA CORRENTE	1.084.169,86	1.107.092,42
RECEITAS DE CONTRIBUIÇÕES	919.503,11	802.327,73	PESSOAL E ENCARGOS SOCIAIS	260.116,91	258.661,78
ANUIDADES PESSOAS FÍSICAS	911.458,56	796.120,47	OUTRAS DESPESAS CORRENTES	824.052,95	848.430,64
PESSOAS FÍSICAS DO EXERCÍCIO	673.397,36	595.800,80	DESPESA DE CAPITAL	117.933,71	81.840,30
PESSOAS FÍSICAS DO EXERCÍCIO ANTERIOR	238.061,20	200.319,67	INVESTIMENTOS	117.933,71	69.124,30
ANUIDADES DE PESSOAS JURÍDICAS	8.044,55	6.207,26	INVERSÕES FINANCEIRAS		12.716,00
PESSOA JURÍDICA DO EXERCÍCIO	6.948,90	6.087,72	RESTOS A PAGAR NÃO PROCESSADOS LIQUIDADOS A PAGAR	475.342,78	
PESSOA JURÍDICA DO EXERCÍCIO ANTERIOR	1.095,65	119,54			
COTA PARTE, REVISTA E FUNDO DE SEÇÕES	254.973,11	9.619,57			
COTA PARTE	254.973,11	9.619,57			
Conselho Regional de Psicologia - 13a. Região	254.973,11	9.619,57			
RECEITA DE SERVIÇOS	16.428,60	12.020,51			
EMOLUMENTOS COM INSCRIÇÕES	13.393,59	10.671,37			
Profissionais - Pessoas Físicas	13.393,59	10.671,37			
EMOLUMENTOS COM EXPEDIÇÕES DE CARTEIRAS	1.651,09	1.349,14			
RECEITAS DIVERSAS DE SERVIÇOS	1.383,92				
Receitas de Eventos	1.383,92				
FINANCEIRAS	38.687,31	46.412,55			
JUROS DE MORA SOBRE ANUIDADES	34.610,73	33.774,05			
Juros, Multas de mora e atualização Monetária	34.610,73	33.774,05			
ATUALIZAÇÃO MONETÁRIA	4.076,58	12.638,50			
REMUNERAÇÃO DE DEP. BANC. E APLICAÇÕES FINANCEIRAS	4.076,58	12.638,50			
OUTRAS RECEITAS CORRENTES	58.683,05	45.098,66			
DÍVIDA ATIVA	58.683,05	45.098,66			
Dívida Ativa Administrativa	50.885,01	37.041,46			
Dívida Ativa Judicial	7.798,04	8.057,20			
RECEITA DE CAPITAL		400.000,00			
OPERAÇÕES DE CREDITO		400.000,00			
EMPRESTIMOS TOMADOS		400.000,00			
Transferências Financeiras Recebidas			Transferências Financeiras Concedidas		
Recebimentos Extraorçamentários	1.985.020,31	1.459.334,80	Pagamentos Extraorçamentários	1.885.403,57	1.462.873,27
Saldo em espécie do Exercício Anterior	292.721,60	169.713,77	Saldo em espécie do Exercício Seguinte	3.167,17	292.721,60
<b>Total:</b>	<b>3.566.017,09</b>	<b>2.944.527,59</b>		<b>3.566.017,09</b>	<b>2.944.527,59</b>

Impresso em: 21/03/2014

Página:1/1

 Evite imprimir. Colabore com o meio ambiente.

 Evite imprimir. Colabore com o meio ambiente.

Página:1/1

Período: 01/01/2013 à 31/12/2013

## Balço Orçamentário

CRP/PB

Período: 01/01/2013 à 31/12/2013

RECEITAS ORÇAMENTÁRIAS	PREVISÃO INICIAL	PREVISÃO ATUALIZADA	RECEITAS REALIZADAS	SALDO		
RECEITA CORRENTE	2.722.389,83	2.722.389,83	1.288.275,18	1.434.114,65		
RECEITA TRIBUTÁRIA	0,00	0,00	0,00	0,00		
TAXAS PELO EXERCÍCIO DO PODER DE POLÍCIA	0,00	0,00	0,00	0,00		
ANOTAÇÃO DE RESPONSABILIDADE TÉCNICA	0,00	0,00	0,00	0,00		
RECEITAS DE CONTRIBUIÇÕES	1.859.774,40	1.859.774,40	919.503,11	940.271,29		
ANUIDADES PESSOAIS FÍSICAS	1.829.675,74	1.829.675,74	911.458,56	918.217,18		
PESSOAS FÍSICAS DO EXERCÍCIO	1.231.365,74	1.231.365,74	673.397,36	557.968,38		
PESSOAS FÍSICAS DO EXERCÍCIO ANTERIOR	598.310,00	598.310,00	238.061,20	360.248,80		
ANUIDADES DE PESSOAS JURÍDICAS	14.895,98	14.895,98	8.044,55	6.851,43		
PESSOA JURÍDICA DO EXERCÍCIO	11.745,98	11.745,98	6.948,90	4.797,08		
PESSOA JURÍDICA DO EXERCÍCIO ANTERIOR	3.150,00	3.150,00	1.095,65	2.054,35		
FUNDO DE SEÇÕES	15.202,68	15.202,68	0,00	15.202,68		
Fundo de Seções	15.202,68	15.202,68	0,00	15.202,68		
COTA PARTE, REVISTA E FUNDO DE SEÇÕES	80.000,00	80.000,00	254.973,11	-174.973,11		
COTA PARTE	80.000,00	80.000,00	254.973,11	-174.973,11		
Conselho Regional de Psicologia - 13a. Região	80.000,00	80.000,00	254.973,11	-174.973,11		
RECEITA PATRIMONIAL	500,00	500,00	0,00	500,00		
RECEITAS IMOBILIÁRIAS	500,00	500,00	0,00	500,00		
RECEITA DE SERVIÇOS	15.226,50	18.226,50	16.428,60	1.797,90		
EMOLUMENTOS COM INSCRIÇÕES	7.926,50	14.426,50	13.393,59	1.032,91		
Profissionais - Pessoas Físicas	7.000,00	13.500,00	13.393,59	106,41		
Organizações Fiscalizadas - Pessoas Jurídicas	926,50	926,50	0,00	926,50		
EMOLUMENTOS COM EXPEDIÇÕES DE CARTEIRAS	800,00	1.800,00	1.651,09	148,91		
RECEITAS DIVERSAS DE SERVIÇOS	6.500,00	2.000,00	1.383,92	616,08		
Receitas de Eventos	6.000,00	1.500,00	1.383,92	116,08		
Outras Receitas Diversas	500,00	500,00	0,00	500,00		
FINANCEIRAS	90.814,13	87.814,13	38.687,31	49.126,82		
JUROS DE MORA SOBRE ANUIDADES	65.814,13	65.814,13	34.610,73	31.203,40		
Juros, Multas de mora e atualização Monetária	65.814,13	65.814,13	34.610,73	31.203,40		
ATUALIZAÇÃO MONETÁRIA	25.000,00	22.000,00	4.076,58	17.923,42		
REMUNERAÇÃO DE DEP. BANC. E APLICAÇÕES FINANCEIRAS	25.000,00	22.000,00	4.076,58	17.923,42		
OUTRAS RECEITAS CORRENTES	676.074,80	676.074,80	58.683,05	617.391,75		
DÍVIDA ATIVA	676.074,80	676.074,80	58.683,05	617.391,75		
Dívida Ativa Administrativa	528.754,16	528.754,16	50.885,01	477.869,15		
Dívida Ativa Judicial	147.320,64	147.320,64	7.798,04	139.522,60		
RECEITA DE CAPITAL	159.000,00	159.000,00	0,00	159.000,00		
OUTRAS RECEITAS DE CAPITAL	159.000,00	159.000,00	0,00	159.000,00		
SUPERÁVIT FINANCEIRO	159.000,00	159.000,00	0,00	159.000,00		
<b>SUB-TOTAL DAS RECEITAS</b>	<b>2.881.389,83</b>	<b>2.881.389,83</b>	<b>1.288.275,18</b>	<b>1.593.114,65</b>		
<b>DÉFICIT</b>	<b>0,00</b>	<b>0,00</b>	<b>0,00</b>	<b>0,00</b>		
<b>TOTAL</b>	<b>2.881.389,83</b>	<b>2.881.389,83</b>	<b>1.288.275,18</b>	<b>1.593.114,65</b>		
DESPESAS ORÇAMENTÁRIAS	DOTAÇÃO INICIAL	DOTAÇÃO ATUALIZADA	DESPESAS EMPENHADAS	DESPESAS LIQUIDADAS	DESPESAS PAGAS	SALDO DOTAÇÃO
CRÉDITO DISPONÍVEL DESPESA CORRENTE	1.349.783,73	1.425.283,73	1.084.169,86	1.084.169,86	1.084.169,86	341.113,87
PESSOAL E ENCARGOS SOCIAIS	315.893,14	327.393,14	260.116,91	260.116,91	260.116,91	67.276,23
REMUNERAÇÃO PESSOAL	242.492,84	238.992,84	191.314,09	191.314,09	191.314,09	47.678,75
ENCARGOS PATRONAIS	73.400,30	88.400,30	68.802,82	68.802,82	68.802,82	19.597,48
OUTRAS DESPESAS CORRENTES	1.033.890,59	1.097.890,59	824.052,95	824.052,95	824.052,95	273.837,64
BENEFÍCIOS A PESSOAL	42.986,37	41.986,37	40.565,58	40.565,58	40.565,58	1.420,79
USO DE BENS E SERVIÇOS	268.500,00	260.000,00	189.451,31	189.451,31	189.451,31	70.548,69
SERVIÇOS TERCEIROS - PESSOAS JURÍDICAS	342.000,00	370.000,00	268.648,99	268.648,99	268.648,99	101.351,01
TRIBUTÁRIAS E CONTRIBUTIVAS	347.404,22	352.404,22	267.713,11	267.713,11	267.713,11	84.691,11
DEMAIS DESPESAS CORRENTES	13.000,00	28.000,00	13.911,76	13.911,76	13.911,76	14.088,24
SERVIÇOS BANCÁRIOS	20.000,00	45.500,00	43.762,20	43.762,20	43.762,20	1.737,80
CRÉDITO DISPONÍVEL DESPESA DE CAPITAL	1.531.606,10	1.456.106,10	117.933,71	117.933,71	117.933,71	1.338.172,39
INVESTIMENTOS	315.000,00	316.500,00	117.933,71	117.933,71	117.933,71	198.566,29
OBRAS, INSTALAÇÕES E REFORMAS	200.000,00	179.500,00	71.273,98	71.273,98	71.273,98	108.226,02
EQUIPAMENTOS E MATERIAIS PERMANENTES	115.000,00	137.000,00	46.659,73	46.659,73	46.659,73	90.340,27
AMORTIZAÇÃO DADÍVIDA	60.000,00	60.000,00	0,00	0,00	0,00	60.000,00
AMORTIZAÇÕES DE EMPRÉSTIMOS	60.000,00	60.000,00	0,00	0,00	0,00	60.000,00
OUTRAS DESPESAS CAPITAL	1.156.606,10	1.079.606,10	0,00	0,00	0,00	1.079.606,10
TRANSFERÊNCIAS DE CAPITAL	1.156.606,10	1.079.606,10	0,00	0,00	0,00	1.079.606,10
<b>SUB-TOTAL DAS DESPESAS</b>	<b>2.881.389,83</b>	<b>2.881.389,83</b>	<b>1.202.103,57</b>	<b>1.202.103,57</b>	<b>1.202.103,57</b>	<b>1.679.286,26</b>
<b>SUPERÁVIT</b>	<b>0,00</b>	<b>0,00</b>	<b>86.171,61</b>	<b>0,00</b>	<b>0,00</b>	<b>0,00</b>
<b>TOTAL</b>	<b>2.881.389,83</b>	<b>2.881.389,83</b>	<b>1.288.275,18</b>	<b>1.202.103,57</b>	<b>1.202.103,57</b>	<b>1.593.114,65</b>

## Variações Patrimoniais

## VARIações PATRIMONIAIS QUANTITATIVAS

Exercício Atual Exercício Anterior

Exercício Atual Exercício Anterior

CRP/PB

Período: Janeiro/2013 à Dezembro/2013

	Exercício Atual	Exercício Anterior		Exercício Atual	Exercício Anterior
VARIAÇÃO PATRIMONIAL AUMENTATIVA	1.251.934,44	915.479,02	VARIAÇÃO PATRIMONIAL DIMINUTIVA	1.079.263,02	1.093.132,05
CONTRIBUIÇÕES	1.141.776,22	811.133,16	PESSOAL E ENCARGOS	300.682,49	301.423,40
CONTRIBUIÇÕES SOCIAIS	1.141.776,22	811.133,16	REMUNERAÇÃO DE PESSOAL	191.314,09	195.826,56
CONTRIBUIÇÕES SOCIAIS	1.141.776,22	811.133,16	REMUNERAÇÃO A PESSOAL - RPPS	191.314,09	195.826,56
EXPLORAÇÃO E VENDA DE BENS, SERVIÇOS E DIREITOS	14.777,51	13.361,98	ENCARGOS PATRONAIS	68.802,82	62.835,22
EXPLORAÇÃO DE BENS DIREITOS E PRESTAÇÃO DE SERVIÇOS	14.777,51	13.361,98	ENCARGOS PATRONAIS - RPPS	68.802,82	62.835,22
VALOR BRUTO DE EXPLORAÇÃO DE BENS E DIREITOS E PRESTAÇÃO DE SERVIÇOS	14.777,51	13.361,98	BENEFÍCIOS A PESSOAL	40.565,58	42.761,62
VARIAÇÕES PATRIMONIAIS AUMENTATIVAS FINANCEIRAS	37.178,40	45.885,22	BENEFÍCIOS A PESSOAL - RPPS	40.565,58	42.761,62
JUROS E ENCARGOS DE MORA	34.610,73	33.246,72	USO DE BENS, SERVIÇOS E CONSUMO DE CAPITAL FÍXO	453.193,46	533.333,08
JUROS E ENCARGOS DE MORA SOBRE FORNECIMENTOS DE BENS E SERVIÇOS	34.610,73	33.246,72	SERVIÇOS	453.193,46	533.333,08
OUTRAS VARIAÇÕES PATRIMONIAIS AUMENTATIVAS - FINANCEIRAS	2.567,67	12.638,50	DIARIAS, AJUDAS DE CUSTO E JETONS	86.060,00	90.735,00
MULTAS SOBRE ANUIDADES	2.567,67	12.638,50	SERVIÇOS TERCEIROS - PESSOAS FÍSICAS	98.484,47	141.506,83
OUTRAS VARIAÇÕES PATRIMONIAIS AUMENTATIVAS	58.202,31	45.098,66	SERVIÇOS TERCEIROS - PESSOAS JURÍDICAS	268.648,99	301.091,25
DIVERSAS VARIAÇÕES PATRIMONIAIS AUMENTATIVAS	58.202,31	45.098,66	VARIAÇÕES PATRIMONIAIS DIMINUTIVAS FINANCEIRAS	43.762,20	13.265,77
DÍVIDA ATIVA	58.202,31	45.098,66	JUROS E ENCARGOS DE EMPRESTIMOS E FINANCIAMENTOS OBTIDOS	43.762,20	13.265,77
			OUTROS JUROS E ENCARGOS DE EMPRESTIMOS E FINANCIAMENTOS	43.762,20	13.265,77
			TRIBUTÁRIAS	267.713,11	233.275,43
			IMPOSTOS, TAXAS E CONTRIBUIÇÕES DE MELHORIA	5.387,28	2.795,48
			IMPOSTOS	5.387,28	2.795,48
			CONTRIBUIÇÕES	262.325,83	230.479,95
			CONTRIBUIÇÕES SOCIAIS	262.325,83	230.479,95
			OUTRAS VARIAÇÕES PATRIMONIAIS DIMINUTIVAS	13.911,76	11.834,37
			DIVERSAS VARIAÇÕES PATRIMONIAIS DIMINUTIVAS	13.911,76	11.834,37
			VARIAÇÕES PATRIMONIAIS DIMINUTIVAS DECORRENTES DE FATOS GERADORES DIVERSOS	13.911,76	11.834,37
Total das Variações Ativas :	1.251.934,44	915.479,02	Total das Variações Passivas :	1.079.263,02	1.093.132,05
Déficit do Exercício		177.653,03	RESULTADO PATRIMONIAL		
Total	1.251.934,44	1.093.132,05	Superávit do Exercício	172.671,42	
			Total	1.251.934,44	1.093.132,05

Impresso em: 21/03/2014

 Evite imprimir. Colabore com o meio ambiente.

Página:1/1

 Evite imprimir. Colabore com o meio ambiente.

Página:1/1

## NOTAS EXPLICATIVAS ÀS DEMONSTRAÇÕES CONTÁBEIS DO EXERCÍCIO FINDO EM 31/12/2013

**Resultado Patrimonial**

No decorrer do exercício de 2013, o Resultado Patrimonial apresentado foi “Superavitário” em R\$ 172.671,42 (cento e setenta e dois mil, seiscentos e setenta e um reais e quarenta e dois centavos), estando o mesmo espelhado no Balanço Patrimonial.

**Entidade e Apresentação das Demonstrações Contábeis**

As demonstrações contábeis da entidade estão elaboradas e apresentadas em observância às determinações contidas na Lei nº 4.320/64 e disposições nas Normas da Secretaria do Tesouro Nacional – STN, que preveem o registro das receitas e despesas em regime orçamentário. Essas demonstrações compreendem:

**Balanço Patrimonial**

Apresenta os saldos das contas patrimoniais, no valor de R\$ 1.251.934,44 (Hum milhão, duzentos e cinquenta e um mil, novecentos e trinta e quatro reais e quarenta e quatro centavos) na data do levantamento do balanço em 31 de dezembro de 2013;

**Demonstração das Variações Patrimoniais**

Demonstra a apuração do superávit do exercício, no valor de R\$ 172.671,42 (cento e setenta e dois mil, seiscentos e setenta e um reais e quarenta e dois centavos), em 31 de dezembro de 2013;

**Balanço Financeiro**

Demonstra os recursos obtidos e aplicados, no valor de R\$ 3.167,17 (três mil, cento e sessenta e sete reais e dezessete centavos), durante o exercício de 2013, com ênfase na variação das contas do disponível;

**Balanço Orçamentário**

Demonstra os valores orçados, no valor de R\$ 2.881.389,83 (Dois milhões, oitocentos e oitenta e um mil, trezentos e oitenta e nove reais

e oitenta e três centavos) e as receitas arrecadadas no valor de R\$ 1.288.275,18 (Hum milhão duzentos e oitenta e oito mil, duzentos e setenta e cinco reais e dezoito centavos); bem como as despesas orçadas no valor de R\$ 2.881.389,83 (Dois milhões, oitocentos e oitenta e um mil, trezentos e oitenta e nove reais e oitenta e três centavos) e as realizadas no valor de R\$ 1.202.103,57 (Hum milhão, duzentos e dois mil, cento e três reais e cinquenta e sete centavos), em 31/12/2013.

#### **Depreciação**

Não houve depreciação dos bens patrimoniais no exercício de 2013. Vale Registrar que a Secretaria do Tesouro Nacional, por suas prerrogativas, estabeleceu mediante as Portarias nºs 828/2011 e 437/2012, alteradas pela Portaria STN nº 753/2012, a prorrogação do prazo para a adoção integral dos procedimentos contábeis patrimoniais constantes das Normas Brasileiras de Contabilidade Aplicadas ao Setor Público - NBCASP, dentre estes a depreciação de bens, gradualmente até o final do exercício de 2014.

As aplicações financeiras, mantidas junto ao Banco do Brasil, apresentam os saldos de R\$ 3.167,17 (três mil, cento e sessenta e sete reais, dezessete centavos) e estão atualizadas até a data do encerramento do Balanço Geral.

### **7.3. Relatório da auditoria independente**

As demonstrações contábeis do exercício de 2013 deste CRP ainda não foram auditadas por empresa contratada pelo CFP

## 8. OUTRAS INFORMAÇÕES SOBRE A GESTÃO

### 8.1. Outras informações consideradas relevantes pela unidade para demonstrar a conformidade e o desempenho da gestão no exercício.

Inscritos Pessoa Física até 31/12/2013: 3498

Inadimplentes: 947

Lançados em dívida ativa: 399

Dívida ativa – fase executiva: 70

Inscrições Pessoa Física de 01/01/2013 a 31/12/2013: 196

Inscrições secundárias Pessoa Física de 01/01/2013 a 31/12/2013: 9

Reativações Pessoa Física de 01/01/2013 a 31/12/2013: 55

Transferências para o CRP-13 Pessoa Física de 01/01/2013 a 31/12/2013: 38

Transferências para outros Regionais Pessoa Física de 01/01/2013 a 31/12/2013: 38

Cancelamentos Pessoa Física de 01/01/2013 a 31/12/2013: 101

Concessão de títulos de Especialista de 01/01/2013 a 31/12/2013: 11

Inscritos Pessoa Jurídica de 01/01/2013 a 31/12/2013: 0

Cancelamentos Pessoa Jurídica de 01/01/2013 a 31/12/2013: 1