

Conselho Regional de Psicologia - 4ª Região
Minas Gerais

Relatório de Gestão

Exercício 2025



CONSELHO
REGIONAL DE
PSICOLOGIA
MINAS GERAIS

Composição do plenário

Diretoria

André Luiz Moreno da Silva – Conselheiro
Diretor Presidente
Isabelle Oliveira Pereira – Conselheira Diretora
Vice-Presidenta
Fabiana Alcântara Santos da Conceição –
Conselheira Diretora Tesoureira
Lucas Fernandes Ayres Pinto – Conselheiro
Diretor Secretário

Conselheiras(os) efetivas(os)

André Luiz Moreno da Silva
/ Diretor Presidente / Uberaba - Subsede
Triângulo
Andressa Moreira Antunes / Belo Horizonte -
Sede
Cintia Coelho dos Santos / Presidente Comissão
de Direitos Humanos (CDH) / Betim - Sede
Daniel dos Santos Saldanha de Freitas Camilo
/ Presidente Comissão Meios de Solução
Consensual de Conflitos (CMSCC) / Belo
Horizonte - Sede
Edilson Felipe Domingues / Presidente
Comissão Análise para concessão de registro de
psicóloga(o) especialista (CARPE) / Varginha -
Subsede Sul
Fabiana Alcântara Santos da Conceição /
Diretora Tesoureira / Contagem - Sede
Isabelle Oliveira Pereira / Diretora Vice-
Presidenta / Lagoa Santa - Sede
João Paulo da Silva Morais / Contagem - Sede
José Alberto Manoel dos Santos / Uberlândia -
Subsede Triângulo
Laura Costa Lobo / Belo Horizonte - Sede
Lucas Fernandes Ayres Pinto / Diretor Secretário

/ Belo Horizonte - Sede
Luciana Rodrigues Vasconcellos / Divinópolis -
Subsede Centro-Oeste
Nayara Priscila Koda Teixeira / Presidente
Comissão Orientação e Fiscalização (COF) /
Conselheiro Lafaiete - Sede
Sara Edith Souza de Assis Leão / Belo Horizonte
- Sede
Tobias de Medeiros Chaves Ferreira / Presidente
Comissão de Ética (COE) / Belo Horizonte - Sede

Conselheiras(os) suplentes

Aline Arantes Porto / Belo Horizonte - Sede
Aline Beatriz Alvarenga Albino Vaz / Belo
Horizonte - Sede
Ana Clara Gomes Braga / Belo Horizonte - Sede
André Correa Ferreira / Belo Horizonte - Sede
Angela Maria Valentim Gonçalves / São José da
Lapa - Sede
Bruno Stefani Ferreira de Oliveira / Belo
Horizonte - Sede
Clarissa Assis Pereira Gomes / Belo Horizonte -
Sede
Fernanda Coelho dos Santos Moreira / Belo
Horizonte - Sede
João Carlos da Silva Batista / Belo Horizonte -
Sede
Juliana Mendes Alves / Belo Horizonte - Sede
Juliana Nassau Fernandes / Belo Horizonte -
Sede
Kátia Regina Beal Rodrigues / Uberlândia -
Subsede Triângulo
Patrícia de Fátima Pantaleão / Patos de Minas -
Subsede Triângulo
Samantha Alves Pereira de Souza / Contagem -
Sede

Equipe técnica responsável pelas informações

Rodrigo Geraldo - Assessor de Apoio à Gestão
Sarah Cordeiro - Assessora de Relações
Institucionais e Parlamentares
Elenize Campolina - Gerente Administrativa
Iara Oliveira - Gerente de Comunicação
Maria Sena - Assessora de Comunicação
Gustavo Penzin - Gerente Financeiro

Rodrigo Ramos - Gerente de Tecnologia da
Informação
Débora Rossi - Gerente Técnica
Taimara Spinelli - Gerente de Gestão de Pessoas
Luiz Henrique Alves - Gerente Jurídico
Larissa Costa - Assessora Jurídica
Sildete Silva - Ouvidoria

Sumário

Composição do plenário	2
Diretoria	2
Conselheiras(os) efetivas(os)	2
Conselheiras(os) suplentes	2
Equipe técnica responsável pelas informações	2
Mensagem do Plenário	5
Introdução sobre o Conselho	6
Organograma de estrutura organizacional	7
Organograma do Conselho - 2025	7
ATRIBUIÇÕES DAS ÁREAS	8
ASSESSORIA DE APOIO À GESTÃO	8
Representações institucionais	8
Reuniões de Diretoria	8
Reuniões Plenárias	9
Resultados da Gestão e Geração de Valor Público	9
Conclusão	11
RELAÇÕES INSTITUCIONAIS E PARLAMENTARES	11
Atribuições da Assessoria	11
Principais atividades desenvolvidas em 2025	12
Atuação em 2025	12
ADMINISTRATIVO	13
Setor de Registro de Pessoa Física e Pessoa Jurídica	13
Compras, Contratos, Convênios e Licitações	14
COMUNICAÇÃO	16
Grandes campanhas institucionais	16
Campanha Escrevendo Histórias (agosto de 2024 a janeiro de 2025)	16
Campanha institucional Dia da Psicóloga - agosto 2025	17
Produção de Conteúdo	20
Comunicação Interna	22
COMITÊ EDITORIAL	23

FINANCEIRO	23
Setor Financeiro	23
Setor de Contabilidade	23
Setor de Arrecadação e Cobrança	24
TECNOLOGIA DA INFORMAÇÃO	24
Apresentação	24
Estrutura do Setor de TI	24
Principais atividades desenvolvidas em 2025	25
Resultados alcançados	25
Dificuldades e desafios	26
Perspectivas e recomendações	26
Considerações finais	26
SETOR TÉCNICO	26
Setor de Orientação e Fiscalização (SOF)	26
Centro de Referências Técnicas em Psicologia e Políticas Públicas (CREPOP)	28
Setor de Apoio às Comissões Permanentes (ACOMPE)	28
Comissão de Ética (COE)	28
Comissão de Análise para Concessão de Registro de Psicóloga Especialista (CARPE)	29
Comissão de Meios de Solução Consensual de Conflitos (CMSCC)	29
Comissão de Direitos Humanos (CDH)	29
Setor de Apoio às Comissões de Orientação Temática (ACOMT)	30
GESTÃO DE PESSOAS	30
JURÍDICO	31
Assessoria Jurídica	32
OUVIDORIA	33

Mensagem do Plenário

O plenário do Conselho Regional de Psicologia - Minas Gerais atua como instância deliberativa e propositiva das atuações essenciais. Nesse sentido, a gestão de 2025 focou em analisar os processos e fluxos internos de deliberação e proposição, visando torná-los mais transparentes, desburocratizados e próximos às necessidades da categoria e da sociedade.

O ano de 2025 foi marcado por um esforço coletivo de qualificação da gestão e fortalecimento da presença institucional do CRP04-MG em todo o estado. Foram 4.966 novas inscrições de pessoas físicas, 695 novos registros de pessoas jurídicas e mais de 10 mil atendimentos de orientação realizados pela Gerência Técnica, demonstrando a capilaridade e a relevância do trabalho do Conselho junto à categoria.

Na área de fiscalização, realizamos 2.055 ações, reafirmando o compromisso com a ética e a qualidade dos serviços prestados à sociedade. A Ouvidoria, consolidada como canal estratégico de participação social, recebeu 183 manifestações, com destaque para denúncias e solicitações de providências, que orientaram aprimoramentos institucionais. No campo da comunicação, investimos em campanhas de valorização profissional que alcançaram mais de 5 milhões de visualizações, fortalecendo a imagem da Psicologia junto à sociedade mineira.

Avançamos também na modernização administrativa, com a reestruturação de setores como o de Registro, que implantou o requerimento online e a nova carteira digital (e-CIP), e o setor de Compras e Licitações, que consolidou a plena adequação à nova lei de licitações. A Gerência de Gestão de Pessoas evoluiu de Assessoria para Gerência, permitindo maior especialização no cuidado com nosso corpo funcional.

No âmbito técnico e ético, as comissões permanentes e temáticas realizaram mais de 200 reuniões. O Setor Jurídico, com atuação estratégica, recuperou judicialmente mais de R\$ 465 mil para os cofres do Conselho e implementou pareceres referenciais que trouxeram celeridade e segurança jurídica aos processos.

Os resultados alcançados em 2025 são fruto de um trabalho integrado entre plenário, direção, gerências e equipes técnicas, demonstrando que a revisão de processos e a busca por eficiência não são fins em si mesmos, mas meios para cumprir nossa missão: orientar, fiscalizar e disciplinar o exercício da profissão de psicóloga(o), sempre com compromisso ético, transparência e defesa intransigente dos direitos humanos. Que este relatório seja um testemunho do que construímos juntos e um alicerce para os desafios que virão.

Introdução sobre o Conselho

O Conselho Regional de Psicologia - Minas Gerais (CRP04-MG) desempenha um papel fundamental tanto para a categoria profissional quanto para a sociedade mineira. O Conselho é a instância que garante que a Psicologia praticada em Minas Gerais esteja alinhada aos mais rigorosos padrões éticos, técnicos e científicos, assegurando à população um serviço qualificado e comprometido com a dignidade humana.

Para a categoria, o CRP04-MG representa um suporte essencial. Por meio de suas comissões permanentes e temáticas, oferece orientações técnicas, promove formação continuada, publica referências e normativas que norteiam a prática nos mais diversos campos de atuação, da saúde à assistência social, da educação ao sistema judiciário. A fiscalização do exercício profissional, realizada de forma ética e transparente, protege as(os) psicólogas(os) do exercício ilegal da profissão e resguarda a sociedade de práticas inadequadas. Além disso, o Conselho atua na valorização da categoria, apoiando lutas como a jornada de 30 horas e a inserção de psicólogas(os) nas políticas públicas.

Para a sociedade, o CRP04-MG é uma garantia de cuidado responsável. Sua atuação na defesa dos direitos humanos, seja no combate às violências de gênero, no enfrentamento ao racismo estrutural, na proteção de crianças e adolescentes ou na promoção da saúde mental, expressa o compromisso da Psicologia com a transformação social. O Conselho se faz presente em audiências públicas, conselhos de direitos, debates legislativos e ações territoriais, levando o saber psicológico para a construção de políticas públicas mais justas e inclusivas.

Essa atuação plural e comprometida se materializa em ações expressivas: atendimentos de orientação, visitas de fiscalização, eventos formativos, publicações técnicas e uma presença ativa nas redes e na imprensa, dialogando permanentemente com a categoria e com a sociedade. O CRP04-MG, assim, cumpre sua missão de zelar pela Psicologia como ciência e profissão, reafirmando que uma categoria forte e eticamente orientada é condição indispensável para uma sociedade mais saudável, democrática e humanizada.

parte da Relação de Entidades no Programa Nacional de Prevenção à Corrupção - PNPC.

Toda(o) cidadã(ão) pode acompanhar a gestão do Conselho no Portal da Transparência. A ferramenta atende à Lei nº 12.527/2011, denominada Lei de Acesso à Informação (LAI), regulamentada pelo Decreto nº 7.724/2012, que normatiza os artigos 5º e 37º da Constituição Federal ao estabelecer que todas as informações disponíveis em qualquer entidade pública sejam disponibilizadas na internet, com exceção apenas de documentos oficialmente declarados como sigilosos. Com essa medida, o CRP04-MG reafirma o compromisso firmado com a sociedade e com o corpo de psicólogas(os) de dar publicidade e transparência às suas ações.

No que diz respeito às características do Conselho, é importante lembrar que sua natureza jurídica é diferente daquela dos sindicatos e associações. Os primeiros têm como objetivos a representação e a defesa da respectiva classe, sobretudo em relação às condições de trabalho e à remuneração. Já as associações são constituídas por grupos de pessoas ou empresas que, sob um estatuto social, se aderem com propósitos definidos de ajuda mútua e para defesa de interesses e metas a serem alcançadas, sustentando-se por meio de contribuições financeiras espontâneas, geralmente sem fins lucrativos.

Organograma de estrutura organizacional

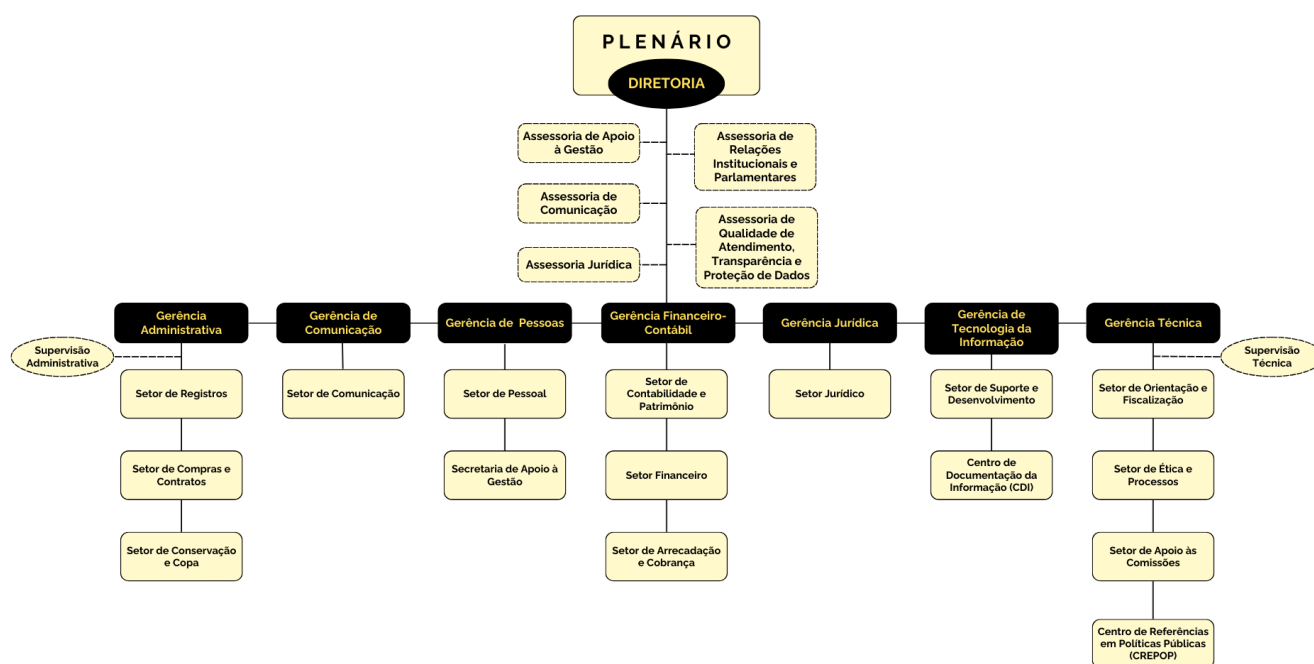
O Conselho Regional de Psicologia de Minas Gerais (CRP04-MG) foi criado em 20 de dezembro de 1971, pela Lei Federal nº 5.766, dando cumprimento ao disposto na Lei nº 5.766, de 20 de dezembro de 1971, que dispõe sobre a criação dos Conselhos Federal e Regionais de Psicologia. A instalação oficial ocorreu em 1974, na cidade de Belo Horizonte, marcando o início de uma trajetória de mais de cinco décadas dedicadas à orientação, fiscalização e defesa do exercício profissional da Psicologia em território mineiro.

O CRP04-MG é uma autarquia federal, com personalidade jurídica de direito público, autonomia administrativa e financeira, vinculada ao Conselho Federal de Psicologia. Sua sede está localizada em Belo Horizonte, contando com subsedes instaladas nas regiões Centro-Oeste, Leste, Norte, Sudeste, Sul e Triângulo Mineiro, de modo a garantir capilaridade e presença institucional em todo o estado.

A finalidade fundamental do Conselho é orientar, disciplinar, fiscalizar e regulamentar o exercício da profissão de psicóloga e psicólogo, zelando pela observância dos princípios éticos e técnicos que regem a prática profissional, em defesa da sociedade e da categoria. Entre suas atribuições legais e regimentais, destacam-se a inscrição de profissionais e pessoas jurídicas, a emissão de carteiras de identidade profissional, a fiscalização do exercício profissional em todos os campos de atuação da Psicologia, o processamento e julgamento de infrações éticas, a promoção de orientações técnicas e normativas, e a participação em espaços de controle social e formulação de políticas públicas.

No exercício de suas competências, o CRP04-MG atua por meio de sua estrutura organizacional composta pelo Plenário, Diretoria, Comissões Permanentes (Ética, Orientação e Fiscalização, Direitos Humanos, entre outras), Comissões Temáticas, Gerências Técnica, Administrativa, Financeira e de Comunicação, além dos setores de Registro, Financeiro, Jurídico, Tecnologia da Informação e Centro de Documentação. Em mais de 50 anos de existência, o CRP04-MG reafirma seu compromisso com a defesa intransigente dos direitos humanos, com a valorização da categoria e com a construção de uma Psicologia cada vez mais plural, crítica e comprometida com a transformação social.

Organograma do Conselho - 2025



ASSESSORIA DE APOIO À GESTÃO

No exercício analisado, o Conselho Regional de Psicologia - Minas Gerais (CRP04-MG) desenvolveu um conjunto de ações institucionais voltadas ao fortalecimento de sua missão legal de orientar, disciplinar e fiscalizar o exercício profissional da psicologia, bem como contribuir para a proteção da sociedade quanto à adequada prestação de serviços psicológicos. As atividades conduzidas pela Diretoria e pelas instâncias colegiadas da autarquia buscaram assegurar o adequado funcionamento institucional, fortalecer os mecanismos de governança e ampliar a interlocução do Conselho com diferentes atores sociais e institucionais, especialmente no âmbito das políticas públicas relacionadas à psicologia, à saúde mental, aos direitos humanos, à assistência social e à educação.

Nesse contexto, destacam-se as ações institucionais relacionadas à representação institucional e à realização de reuniões deliberativas, instrumentos fundamentais para a condução administrativa e estratégica da autarquia e para o cumprimento de suas atribuições legais. Tais ações contribuem diretamente para o fortalecimento das atividades finalísticas do Conselho e para a ampliação de seu impacto institucional e social.

Representações institucionais

Quantidade: 89.

No exercício em referência, foram realizadas 89 representações institucionais conduzidas pela Diretoria do CRP04-MG.

Essas representações consistiram na participação institucional do Conselho em reuniões, audiências públicas, fóruns de debate, eventos institucionais e espaços de articulação com órgãos públicos, instituições acadêmicas, entidades da sociedade civil e demais atores relevantes para a formulação e acompanhamento de políticas públicas relacionadas à psicologia.

A atuação nesses espaços tem como objetivo fortalecer a presença institucional do Conselho na defesa do exercício ético e qualificado da profissão, contribuir para o debate público sobre políticas relacionadas à saúde mental, direitos humanos, assistência social, educação e demais áreas de atuação da psicologia, bem como promover o diálogo institucional com gestores públicos e demais instituições.

Tais atividades integram o conjunto de ações finalísticas do Conselho, na medida em que contribuem para a defesa das prerrogativas profissionais, a qualificação das políticas públicas e a proteção da sociedade quanto ao exercício adequado da psicologia.

Reuniões de Diretoria

Quantidade: 45.

Durante o exercício, foram realizadas 45 reuniões da Diretoria, instância responsável pela condução administrativa e estratégica da autarquia.

Essas reuniões constituem instrumento de governança institucional, destinadas à análise e deliberação sobre matérias administrativas, acompanhamento da execução das deliberações plenárias, definição de diretrizes operacionais e encaminhamento de ações necessárias à execução das atividades do Conselho.

No âmbito dessas reuniões, foram apreciados temas relacionados à gestão administrativa, planejamento institucional, acompanhamento de projetos estratégicos, organização das atividades finalísticas e encaminhamento de demandas oriundas da categoria e da sociedade.

A realização periódica dessas reuniões contribui para assegurar a adequada condução administrativa da autarquia e a efetiva implementação das ações finalísticas do Conselho, garantindo suporte institucional às atividades de orientação, fiscalização e promoção do exercício ético da psicologia.

Reuniões Plenárias

Quantidade: 14

No período analisado, foram realizadas 14 reuniões plenárias, instância máxima de deliberação do Conselho Regional de Psicologia.

As reuniões plenárias são responsáveis pela apreciação e deliberação de matérias estratégicas relacionadas à atuação institucional do Conselho, incluindo definição de diretrizes políticas da gestão, aprovação de normas internas, análise de relatórios institucionais, deliberação sobre ações finalísticas e acompanhamento das atividades desenvolvidas pela autarquia.

Essas reuniões asseguram a participação colegiada das conselheiras e conselheiros na condução institucional, garantindo a legitimidade das decisões e o cumprimento das competências previstas na legislação que regula o Sistema Conselhos de Psicologia.

A realização regular das reuniões plenárias contribui para o fortalecimento da governança institucional e para o direcionamento estratégico das ações do Conselho, especialmente no que se refere à promoção da ética profissional, à orientação da categoria e à proteção da sociedade quanto ao exercício da psicologia.

Resultados da Gestão e Geração de Valor Público

Síntese das ações institucionais

AÇÃO	RESPONSABILIDADE	QUANTIDADE	CONTRIBUIÇÃO INSTITUCIONAL
Representações institucionais	Diretoria	89	Participação do Conselho em espaços institucionais, audiências e fóruns de políticas públicas, fortalecendo a defesa da profissão e contribuindo para o debate público sobre temas relacionados à psicologia.
Reuniões de Diretoria	Diretoria	45	Condução administrativa e estratégica da autarquia, com deliberação sobre matérias institucionais e acompanhamento das atividades finalísticas.
Reuniões Plenárias	Diretoria	14	Instância máxima de deliberação institucional responsável pela definição de diretrizes estratégicas e decisões colegiadas.

Cadeia de geração de valor público

INSUMOS	ATIVIDADES	PRODUTOS / RESULTADOS IMEDIATOS	IMPACTO INSTITUCIONAL	IMPACTO SOCIAL
Estrutura administrativa da autarquia	Participação institucional em audiências, fóruns e reuniões	89 representações institucionais realizadas	Ampliação da presença institucional do Conselho em espaços de formulação de políticas públicas	Fortalecimento da defesa do exercício ético da psicologia e maior influência nas políticas públicas relacionadas à saúde mental
Diretoria e estrutura de governança	Realização de reuniões administrativas de gestão	45 reuniões de Diretoria realizadas	Aperfeiçoamento da governança e da tomada de decisões institucionais	Maior eficiência administrativa na condução das atividades finalísticas
Estrutura colegiada do Conselho	Deliberação de matérias estratégicas em reuniões plenárias	14 reuniões plenárias realizadas	Fortalecimento da governança colegiada e transparência institucional	Direcionamento estratégico das políticas institucionais de orientação e fiscalização profissional

Indicadores de desempenho institucional

INDICADOR	OBJETIVO	RESULTADO
Participações institucionais	Ampliar a presença do Conselho em espaços de debate e formulação de políticas públicas	89 representações
Reuniões de Diretoria realizadas	Garantir a condução administrativa e estratégica da instituição	45 reuniões
Reuniões plenárias realizadas	Assegurar decisões colegiadas e transparência institucional	14 reuniões

Painel estratégico institucional (mini Balanced Scorecard):

PERSPECTIVA	INDICADOR	OBJETIVO	RESULTADO
Missão pública	Participações institucionais	Ampliar presença em espaços de políticas públicas	89 representações
Governança	Reuniões de Diretoria	Garantir condução administrativa e estratégica	45 reuniões
Governança	Reuniões plenárias	Assegurar decisões colegiadas e transparência institucional	14 reuniões
Gestão institucional	Articulação institucional	Fortalecer relações com órgãos públicos e entidades	Participação institucional ampliada

Síntese estratégica dos resultados:

DIMENSÃO	EVIDÊNCIA DE DESEMPENHO	RESULTADO OBSERVADO
Governança institucional	Funcionamento das instâncias decisórias	Realização regular de reuniões de Diretoria e Plenário
Articulação institucional	Participação em espaços de debate público	Ampliação da presença institucional do Conselho
Impacto social	Fortalecimento das políticas relacionadas à Psicologia	Contribuição para a proteção da sociedade e qualificação das práticas profissionais

Conclusão

Os resultados apresentados pela Assessoria de Apoio à Gestão demonstram a atuação institucional do Conselho Regional de Psicologia no fortalecimento de sua missão pública e no cumprimento de suas atribuições legais. A mobilização da estrutura administrativa e das instâncias de governança permitiu a realização de atividades estratégicas voltadas à representação institucional e à condução administrativa da autarquia.

A combinação entre governança colegiada e articulação institucional contribui para consolidar o papel do Conselho como entidade responsável pela orientação, fiscalização e promoção do exercício ético da psicologia. Nesse contexto, as ações realizadas ao longo do exercício evidenciam a capacidade institucional do Conselho de gerar valor público, promovendo o fortalecimento da profissão, a qualificação das políticas públicas relacionadas à área e a ampliação da proteção da sociedade quanto à prestação de serviços psicológicos.

RELAÇÕES INSTITUCIONAIS E PARLAMENTARES

Atribuições da Assessoria

- Responsável pelo assessoramento da Diretoria na interlocução, integração e acompanhamento das Gerências e demais unidades do CRP-04;
- Assessorar no diálogo e nas ações de luta frente às questões sociais e nas representações institucionais em espaços da sociedade, para contribuir com o desenvolvimento social e com os objetivos institucionais do CRP-04/MG;
- Assessorar, técnica e politicamente, em relação às atividades parlamentares dos legislativos municipais, estaduais e federal que estejam ligadas às frentes do CRP-04/MG;
- Elaborar e propor estratégias para relações interinstitucionais e facilitar o diálogo do CRP-04 MG com os parlamentares;
- Assessorar e propor ações, projetos e atividades, garantindo o fortalecimento da presença e reconhecimento do CRP-04/MG e Psicologia junto à sociedade;
- Acompanhar, avaliar e auditar mudanças regulamentares que possam impactar, direta e indiretamente, nas atividades e objetivos do CRP-04-MG;
- Acompanhar e analisar proposta e projeto de leis, de interesse ou impacto relevantes ao CRP-04/MG e categoria, em andamento no Poder Legislativo, mantendo a diretoria e o plenário informados a respeito;
- Promover a articulação entre instituições, criando condições para desenvolver projetos e ações

de crescimento do CRP-04/MG;

- Executar outras atribuições inerentes ao cargo.

Principais atividades desenvolvidas em 2025

1º trimestre

Início do uso da planilha de atividades; pensar a efetivação do sistema de monitoramento, inspeção nacional, anuidades de instituições parceiras, rotinas do trabalho.

2º trimestre

Avaliação e qualificação dos dados, construção de alternativas do processo de trabalho.

3º trimestre

Avaliação e fechamento de processos de trabalhos, construção e revisão metodológica;

Apresentação de proposta de reformulação dos fluxos e reorganização do cargo, através da avaliação dos processos.

4º trimestre

Elaboração do planejamento estratégico para 2026 e ações de transição.

Atuação em 2025

Assessoria Estratégica:

- no diálogo e nas ações de luta frente às questões sociais e nas representações institucionais em espaços da sociedade, para contribuir com o desenvolvimento social e com os objetivos institucionais do CRP04-MG;
- na proposição de ações, projetos e atividades, garantindo o fortalecimento da presença e reconhecimento do CRP04-MG e Psicologia junto à sociedade;
- na promoção de articulação entre instituições, criando condições para desenvolver projetos e ações de crescimento do CRP04-MG; (Redação dada pela Resolução n.º 3/2024)
- técnica e politicamente, em relação às atividades parlamentares dos legislativos municipais, estaduais e federal que estejam ligadas às frentes do CRP04-MG;
- na elaboração e proposição de estratégias para relações interinstitucionais e facilitar o diálogo do CRP04-MG com os parlamentares;
- no acompanhamento de mudanças regulamentares que possam impactar, direta e indiretamente, nas atividades e objetivos do CRP04-MG.

Qualificação da representação institucional, garantindo a efetividade do papel da autarquia nos processos de representação institucional, ampliando espaços de interesse da psicologia, visando a garantia de uma representação assertiva e institucional.

Na prática

- Estabelecimento de contato direto com instituições visando ampliar os espaços em que a psicologia possa ter participação;
- Acompanhamento de reuniões estratégicas de representação institucional;
- Alinhamento em conjunto com a assessoria de comunicação, potenciais pautas de destaque institucional para produção de matéria;
- Acompanhamento de editais de representações estaduais e grupos de trabalho que efetivam ações de interferência na categoria profissional.

ADMINISTRATIVO

A Gerência Administrativa do CRP04-MG apresenta os resultados de suas atividades referentes ao exercício de 2025, destacando a atuação das áreas sob sua supervisão direta. O período foi pautado pela busca da excelência operacional e pelo fortalecimento dos fluxos internos que sustentam a missão institucional da autarquia.

No âmbito do Setor de Registro, a Gerência geriu os processos administrativos de inscrição e cancelamento de pessoas físicas e jurídicas, garantindo a integração entre o atendimento presencial e o suporte on-line. Já na área de Compras, Contratos, Convênios e Licitações, o foco administrativo concentrou-se na condução rigorosa dos processos de aquisição de bens e serviços, na gestão da carteira de contratos e na plena adaptação à nova legislação de licitações.

Através da supervisão dessas unidades, a Gerência Administrativa assegura a conformidade legal, a transparência e a eficiência na prestação de serviços essenciais, consolidando o compromisso do Conselho com a segurança jurídica e a agilidade estratégica em todas as suas frentes de atuação.

O documento destaca a transparência e a eficiência na aplicação dos recursos, reforçando o papel do Conselho como referência em boas práticas administrativas. Essa reestruturação estratégica assegura maior agilidade e segurança nos fluxos internos, beneficiando diretamente a categoria profissional e a sociedade.

Os principais avanços estratégicos e operacionais do Conselho Regional de Psicologia - Minas Gerais (CRP04-MG) em 2025 foram marcados pela busca da excelência operacional, modernização tecnológica e consolidação da conformidade legal, com destaque para as seguintes áreas:

Setor de Registro de Pessoa Física e Pessoa Jurídica

O Setor de Registro, responsável por todos os processos administrativos de inscrição e cancelamento de pessoas físicas e jurídicas, atua de forma integrada entre o atendimento presencial e o suporte on-line.

A unidade vem superando desafios operacionais com alta eficiência, alcançando números expressivos na prestação de serviços, conforme detalhado abaixo:

Atendimentos realizados pelo Setor de Registros

Novas inscrições PF: 4.966

Novas inscrições secundárias (IS): 215

Novas inscrições PJ: 695

Registros de PF cancelados: 1.111

Registros de PJ cancelados: 6

Inscrições secundárias canceladas: 10

Agendamentos de atendimentos presenciais: 6.327

Atendimentos presenciais concluídos: 5.265

Além de todo trabalho relacionado aos processos para a conclusão dos números apresentados, a Equipe de Registros se empenhou no desenvolvimento de ações contínuas da prestação de serviços, bem como na promoção da otimização dos serviços ofertados pela instituição:

- Atualização de dados da PJ, como alteração de endereço e responsável técnica(o);
- Emissão de certificados de Pessoas Jurídicas;
- Emissão de certidões de regularidade e declarações de inscrição junto ao CRP04-MG (PJ e PF). O documento, acessível pelo nosso site, conta com um QR Code que permite a validação digital de sua autenticidade, eliminando a necessidade de assinaturas físicas;
- Atualização permanente de instrumentos administrativos para maior eficiência do atendimento à categoria e com a desburocratização de processos administrativos;
- Realização de atendimentos on-line para emissão de novos registros profissionais, reativação, transferências e inscrições secundárias;
- Implementação dos serviços de requerimento online, no qual as profissionais realizam o protocolo de suas solicitações de serviços, por meio do site, sem a necessidade de realizá-las por e-mail. Este novo formato de solicitações, além de agilizar o processo de requerimento, possibilita a sua transparência e eficiência, uma vez que as profissionais conseguem visualizar e acompanhar o status da sua solicitação;
- Implantação de novos sistemas e tecnologias para a emissão da nova Carteira de Identidade Profissional (e-CIP), que possui a mesma validade jurídica da versão impressa e é disponibilizada via aplicativo. No período de julho a dezembro de 2025, foram realizadas 1.014 coletas remotas.

O Setor de Registro, entre janeiro e dezembro de 2025, demonstrou alta capacidade operacional, refletindo o crescimento e a consolidação do CRP04-MG. Com um saldo de 4.749 novos registros (PF, IS e PJ) e uma taxa de eficiência de 83% nos atendimentos presenciais, o setor processou com êxito mais de 5,2 mil demandas. Paralelamente à atuação presencial, a equipe de 11 funcionários realizou a triagem de 17.620 e-mails institucionais, um número que subestima a carga real de trabalho, visto que cada demanda exige múltiplos desdobramentos até sua conclusão.

Estes indicadores comprovam a eficácia da equipe em gerir o aumento constante do fluxo de Pessoas Físicas e Jurídicas, garantindo a entrega dos serviços essenciais da autarquia.

Compras, Contratos, Convênios e Licitações

O Setor de Compras, Contratos, Convênios e Licitações do CRP04-MG está sediado na sede da instituição e opera em regime de trabalho híbrido. A unidade conta com o trabalho de dois funcionários, responsáveis pela condução de todos os processos administrativos de aquisição de bens e serviços, incluindo licitações, dispensas, inexigibilidades, convênios, concorrências e adesões a atas de registro de preços. Além da condução dos processos, o setor realiza o controle rigoroso de todos os contratos e atas vigentes, auxiliando as demais áreas na elaboração de cotações, orçamentos e documentos técnicos essenciais, como Estudos Técnicos Preliminares e Termos de Referência.

No tocante aos processos administrativos de compras, licitações, contratos e convênios realizados no período de janeiro de 2025 a dezembro de 2025, na planilha abaixo estão demonstrados os quantitativos por tipo de processo.

TIPO DE PROCESSO	TOTAL DE PROCESSOS
Pregão eletrônico	9
Dispensa de licitação com disputa eletrônica	7
Dispensa de licitação sem disputa eletrônica	33
Inexigibilidade	11
Convênio	3
Termo de fomento	4
Concorrência	0
Acordo de cooperação técnica	0
Adesão à ata de registro de preços	0
Contratos encerrados	28
Contratos ativos	82

A busca pela excelência na gestão baseia-se no aprimoramento constante dos funcionários em funções críticas. Tal preparo assegura a observância à [Lei nº 14.133/2021](#) e ao princípio da segregação de funções, fundamentais para a lisura administrativa. Em complemento, a modernização tecnológica do CRP04-MG aprimora os fluxos de trabalho e centraliza informações, garantindo a agilidade estratégica necessária para o alcance de metas institucionais.

Essa reestruturação caminha em sintonia com a plena adaptação à Nova Lei de Licitações e Contratos. Desde a implementação integral da norma em 2023, o setor de Compras, em conjunto com o jurídico, atualizou todos os modelos de documentos no Sistema Eletrônico de Informação (SEI) – como DFD, ETP e Termos de Referência – e garantiu a publicação de todos os atos no Portal Nacional de Contratações Públicas (PNCP). Tais atualizações foram inclusive estendidas e replicadas para outros Conselhos Regionais de Psicologia usuários do SEI, consolidando o compromisso do CRP04-MG com a transparência, a segurança jurídica e a eficiência na administração pública.

O desempenho do Setor de Compras, Contratos, Convênios e Licitações entre janeiro e dezembro de 2025 reflete um período de consolidação e avanço estratégico para o CRP04-MG. Com a gestão de uma carteira de 82 contratos ativos e a condução de diversos processos de aquisição, a autarquia demonstrou capacidade operacional e rigor administrativo.

A transição definitiva para os parâmetros da [Lei nº 14.133/2021](#), aliada ao investimento na capacitação dos funcionários e na modernização tecnológica, permitiu que o Conselho não apenas cumprisse suas obrigações legais, mas também se tornasse uma referência de boas práticas para outros conselhos regionais.

Em suma, os resultados apresentados pela Gerência Administrativa em 2025 reafirmam o compromisso do CRP04-MG com a transparência e a eficiência. Ao projetar um cenário de estabilidade institucional e agilidade para futuras gestões, a autarquia consolida uma governança estratégica, gerando valor contínuo tanto para a categoria profissional quanto para a sociedade.

COMUNICAÇÃO

As atividades de Comunicação desenvolvidas pelo CRP04-MG, no exercício de 2025, constituíram eixo estruturante para o fortalecimento institucional, a transparência das ações da gestão e a ampliação do diálogo com a categoria e a sociedade. A atuação foi orientada pelo planejamento estratégico da Autarquia, desdobrado em planejamento anual de comunicação, com definição de metas, prioridades e indicadores.

A estrutura organizacional da área é composta pela Gerência de Comunicação e pela Assessoria de Comunicação, que atuam de forma articulada. A equipe técnica é formada por profissionais das áreas de jornalismo, relações públicas e publicidade e propaganda, organizadas por frentes estratégicas de atuação, com responsabilidades setorializadas e integração transversal nos projetos institucionais.

As atividades realizadas ao longo de 2025, contemplaram assessoria de imprensa e comunicação institucional, redes sociais, jornalismo, publicidade e propaganda, comunicação interna e eventos, com base no conceito de comunicação integrada. As ações foram focadas no fortalecimento dos canais oficiais, divulgação dos atos administrativos e divulgação dos conteúdos técnicos e normativos.

Grandes campanhas institucionais

Campanha Escrevendo Histórias (agosto de 2024 a janeiro de 2025)

A campanha institucional iniciada em 2024, sob o mote “Escrevendo Histórias”, foi concluída em janeiro de 2025, consolidando uma estratégia de valorização da profissão e ampliação do diálogo com a sociedade. Ela foi dividida em duas etapas, a primeira marcou o Dia da(o) Psicóloga(o), com ações em mídia paga (digital, rádio, painéis de LED, e-mail marketing e redes sociais) em Belo Horizonte, Região Metropolitana e cidades com subsedes do CRP04-MG, a fim de reforçar a relevância social da Psicologia.

A segunda etapa priorizou conteúdo explicativo e de interesse público, com destaque para a série de videocasts “Psicologia em Pauta: diálogos sobre saúde mental no dia a dia”, veiculada na Rádio Alvorada FM e no canal no Youtube do Conselho. A ação alcançou mais de 104 mil visualizações até janeiro de 2025, além de expressivo engajamento nas redes sociais, com conteúdos impulsionados.

A campanha incluiu ainda rádio-releases distribuídos para emissoras de 52 municípios mineiros, com alcance estimado superior a 5 milhões de ouvintes, e a série “Minuto da Psicologia”, com inserções mensais na programação da Rádio Alvorada, o que possibilitou a difusão de informações qualificadas sobre o exercício profissional.

A conclusão da campanha, em 2025, consolidou um dos maiores investimentos em comunicação institucional do período, com resultados expressivos em alcance e visibilidade para a Psicologia em

Campanha institucional Dia da Psicóloga - agosto 2025

Já a campanha de valorização da profissão, realizada em agosto de 2025, contou com a presença massiva na mídia exterior, rádios e redes sociais. Tendo como objetivo principal valorizar as(os) profissionais e a carreira da Psicologia, utilizando-se como gancho o Dia da(o) Psicóloga(o). O público-alvo foi a sociedade mineira, de forma mais ampla, com ações e peças voltadas diretamente para a categoria.

A abordagem criativa se ancorou no uso de testemunhos de pessoas atendidas por psicólogas(os) valorizando um tom humanizado, capaz de gerar conexão afetiva e de desenvolver o orgulho profissional da categoria. Com o mote: “Cuidar da saúde mental é reconhecer o que nos faz humanos”, a campanha contou com as seguintes mídias:

Redes sociais

- Instagram e Facebook impulsionado: 6 Reels (5 depoimentos individuais e 1 compilado), carrossel e stories;
- Youtube impulsionado: 1 anúncio de 1 minuto (compilado de depoimentos) e 1 short de 30 segundos;
- Spotify: 1 spot 30 segundos



O trabalho de impulsionamento realizado com mídia paga resultou em 5.299.306 milhões de visualizações do conteúdo, mostrando o significativo alcance da campanha para a sociedade. Em 27 de agosto de 2025 o perfil do Instagram mantido pela Instituição superou a marca dos 50 mil seguidores.

Data	Post	Visualizações	Interações
11/08/2025	Reel Depoimento Isabella	1.423.580	255
13/08/2025	Reel Depoimento Samuel	1.039.745	381
18/08/2025	Reel Depoimento Sheila	791.353	261
20/08/2025	Reel Depoimento Yash	850.726	3.428
25/08/2025	Reel Depoimento Jordania	14.552	218
27/08/2025	Reel compilado de depoimentos	115.311	3.432
27/08/2025	Carrossel	1.064.039	19.137
TOTAL		5.299.306	27.112

Coleta: 29/08/2025, meio-dia. Importante ressaltar que os conteúdos foram impulsionados.

Interações é uma categoria que reúne: curtidas, comentários, compartilhamentos, salvos e começaram a seguir.

Mídia exterior

Para esta campanha foram veiculadas peças nas traseiras (backbus) de 80 ônibus, sendo 15 na



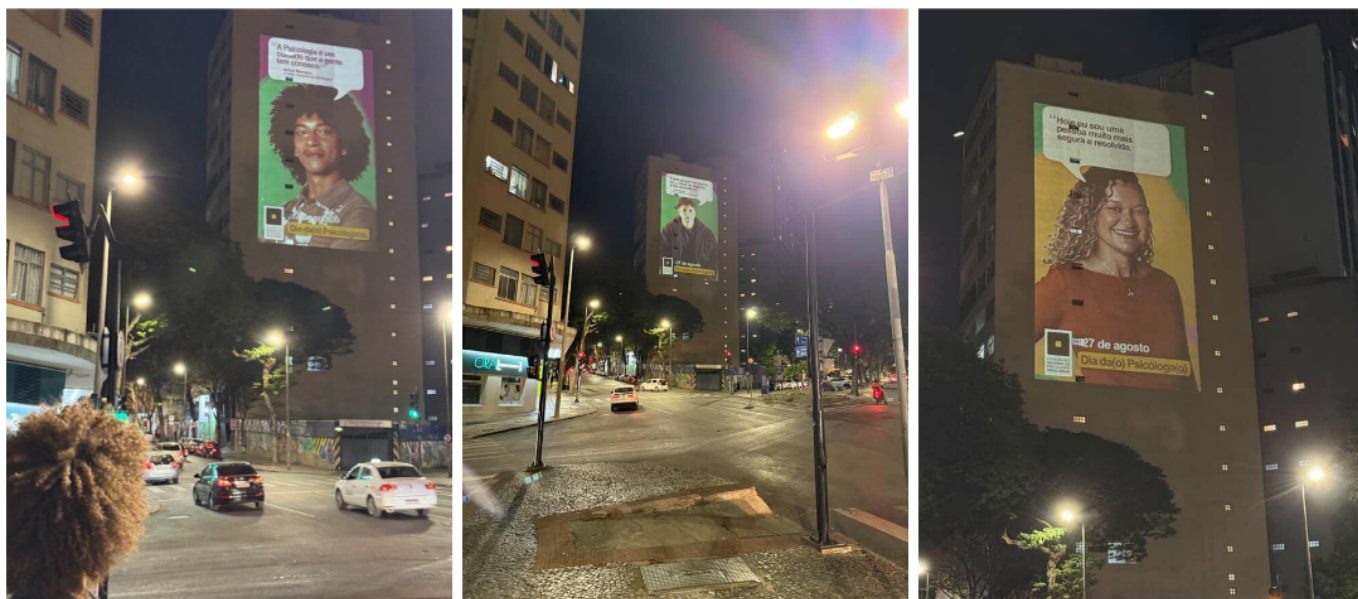
capital; cinco nas cidades da Região Metropolitana de Belo Horizonte (Contagem, Betim, Nova Lima, Sabará, Santa Luzia, Ribeirão das Neves, Vespasiano) e cinco em cada subsede (Divinópolis, Gov. Valadares, Juiz de Fora, Montes Claros, Pouso Alegre, Uberlândia).

Além de banners, vídeos internos, homenagens para as profissionais que atuam no Plenário e nos setores do Conselho, foram enviados cartazes institucionais no formato A3 (42 x 29,7 cm), via Correios para 700 destinatários (universidades e faculdades; equipamentos de saúde pública; instituições parceiras).

Já no dia 27 de agosto de 2025, data que marca o Dia da(o) Psicóloga(o), foram realizadas ações



especiais, com destaque para a exibição de uma vídeo-animação (projeção mapeada) em um ponto privilegiado da Capital mineira - Rua da Bahia, 1320, bairro Lourdes, das 18h às 22h.



Completaram a ação o envio de e-mail marketing para cerca de 60 mil endereços ativos na base de dados do CRP04-MG, a veiculação de um spot com duração de sessenta segundos nas rádios da Grande BH e das subdesdes, além de um vídeo compilado com depoimentos nas redes sociais.

Produção de Conteúdo

Em relação à produção de conteúdo, destacam-se a entrega do vídeo institucional e o fortalecimento dos produtos jornalísticos, das redes sociais e da comunicação interna.

Boletim Psico On-line

No período de janeiro a dezembro de 2025, foram publicadas 44 edições do boletim eletrônico Psiconline, totalizando 328 matérias, sendo 185 inéditas.

O boletim é enviado semanalmente, às quintas-feiras, para 62.018 psicólogas(os) inscritas(os) como Pessoa Física (PF), 3.134 inscritas(os) como Pessoa Jurídica (PJ) e 1.345 pessoas inscritas pelo site da autarquia, totalizando 66.497 destinatárias(os).

A taxa média de abertura é de 27%, com variação entre 18% e 35%, índice superior à média de 24% observada em outras instituições governamentais.

Dentre as publicações do ano, destaca-se a campanha de divulgação sobre o processo eleitoral do Sistema Conselhos, que contou com a publicação de 15 matérias ao longo de 2025 (ver tópico “Campanha Eleitoral”).

Vídeo institucional

Em 2025, o CRP04-MG produziu um vídeo institucional com duração de cinco minutos. O material apresenta as principais frentes de atuação do Conselho, sua presença no cotidiano da categoria e da sociedade e a importância da valorização da Psicologia. A proposta é que o material sirva de apoio às atividades institucionais e representações externas, como eventos e projetos, além da entrega da E-CIP. O vídeo foi construído com o objetivo de proporcionar à população informações qualificadas sobre a profissão e evidenciar a função social do CRP04-MG na proteção da sociedade, na qualificação do debate público sobre Psicologia e no apoio à trajetória profissional da categoria. A peça também integra o acervo digital do Conselho.

Campanha eleitoral

A campanha de divulgação do processo eleitoral trienal contou com planejamento voltado ao público interno e a categoria. Nas redes sociais, foram publicados 32 conteúdos no feed (16 no Instagram e 16 no Facebook) e 20 stories. No Instagram, as publicações alcançaram 231.938 visualizações e 5.831 interações, enquanto os stories registraram 49.161 visualizações e 208 interações. Vale destacar a série de cinco vídeos explicativos sobre o processo eleitoral, direitos, deveres e responsabilidades da categoria.

No boletim Psico On-line foram publicadas 15 notícias, sendo oito em destaque no assunto do e-mail. O boletim especial sobre as eleições, enviado em 14/07/2025, alcançou taxa recorde de abertura de 63%, com 38.245 acessos.



Data	Notícia no boletim Psico On-line
6/2/25	Começam nesta terça-feira as inscrições de chapas para as eleições dos Conselhos de Psicologia
20/2/25	ELEIÇÕES CRP-MG 2025
27/2/25	Chapas para as eleições dos Conselhos de Psicologia já podem se inscrever
17/3/25	Eleições Sistema Conselhos de Psicologia 2025: solução de dúvidas frequentes
2/4/25	Eleições 2025: comissões eleitorais iniciam avaliação das chapas inscritas
23/4/25	Comissão Regional Eleitoral emite pareceres para as chapas concorrentes às eleições 2025 no CRP-MG
9/6/25	Comissão Regional Eleitoral anuncia quatro chapas para concorrer às eleições do CRP-MG
15/7/25	Comissão Regional Eleitoral convida categoria para participar do debate eleitoral
22/7/25	Termina neste dia 31 o prazo para psicólogas(os) enviarem perguntas para o debate eleitoral
28/7/25	Está encerrando o prazo para psicólogas(os) enviarem perguntas para o debate
7/8/25	É hoje! Acompanhe o debate eleitoral do CRP-MG pelo YouTube
8/8/25	Já está disponível a gravação do debate eleitoral do CRP-MG
21/8/25	Eleições para nova gestão do CRP-MG começam neste sábado
28/8/25	Confira o resultado das eleições 2025 do Sistema Conselhos
3/9/25	Psicólogas(os) que não votaram nas Eleições 2025 do Sistema Conselhos já podem apresentar a justificativa eleitoral

O público interno também recebeu três edições do boletim Conexão, com informações sobre atualização cadastral, o processo eleitoral no Sistema Conselhos e a divulgação do debate, com alcance médio de 105 pessoas por edição.

Presença digital

Em agosto de 2025, o Instagram do CRP04-MG contabilizava 50.617 seguidores e o Facebook, 27.810. O conteúdo de maior engajamento no Instagram no período foi o carrossel em homenagem ao Dia da(o) Psicóloga(o), publicado em 27/08, com 1.063.961 visualizações e 19.137 interações, entre compartilhamentos, curtidas, salvamentos e comentários.

Site do CRP04-MG

Principal repositório de informações e serviços para a categoria, o site do CRP04-MG (www.crp04.org.br) tem atualizações de informações e notícias recorrentes, o que desdobra em elevado número de acessos - foram 1,3 milhão de visualizações em 2025. ao longo do ano, foram 209 mil novos

usuários. A maior parte das visitas ocorrem por meio das ferramentas de busca (76,5%), seguida de acesso direto ao site (19,1%) e link em outra página (2,5%).

O público que acessa o site é majoritariamente feminino (66,9%). As faixas etárias mais frequentes são de 18 a 24 anos (15,2%) e de 25 a 34 anos (10,8%). Não se conhece a idade de 68,7% dos usuários.

As páginas mais acessadas via Google foram a homepage (25,9%), serviços/pessoa física (15,7%), serviços/anuidade (11,5%) e emissão de certidão (5,5%).

Revista CRP-MG

Em maio de 2025, o CRP04-MG publicou a edição nº 8 da Revista CRP-MG, dedicada ao tema dos direitos sexuais e reprodutivos. Entre os avanços no processo editorial, destacam-se a internalização das atividades de revisão e diagramação pela equipe de Comunicação e a maior previsibilidade dos processos de impressão e postagem. A edição contou com 40 páginas e tiragem entre 40 e 50 mil exemplares, acompanhando o crescimento da categoria em Minas Gerais.



Comunicação Interna

Em 2025, a Comunicação Interna manteve iniciativas voltadas à integração das equipes e ao fortalecimento da cultura institucional. O boletim digital Conexão passou por um processo de renovação, com layout mais moderno, organização por editorias temáticas e conteúdo mais estratégico, consolidando-se como o principal canal de circulação de informações entre as unidades do Conselho. Com edições quinzenais, o informativo divulga projetos, orientações institucionais e iniciativas das equipes. Ao longo do ano, foram enviadas 22 edições, com taxa média de abertura superior a 70%, indicador que demonstra o seu alcance.

Ao longo do ano, foram realizadas 11 iniciativas em datas afirmativas, com foco na sensibilização do público interno e na promoção de um ambiente de trabalho mais inclusivo, diverso e respeitoso. As ações abrangeram a produção de materiais informativos, a ambientação temática dos espaços, campanhas educativas e atividades de mobilização dos empregados.

No campo da infraestrutura comunicacional, os murais foram utilizados para a divulgação de conteúdos institucionais. As duas TVs instaladas na sede, em Belo Horizonte, também passaram a veicular conteúdos atualizados quinzenalmente, entre notícias, vídeos publicados nas redes sociais e informações de interesse do público interno.

O Entre Nós, encontro de fim de ano, foi realizado em Nova Lima, e reuniu o público interno em uma jornada de colaboração e fortalecimento de vínculos. Com o lema “Mudando em nós, mudamos o todo: o novo se constrói em movimento”, o encontro promoveu atividades ao ar livre, dinâmicas coletivas e momentos de escuta e cooperação, com foco na integração das equipes e no reforço do senso de pertencimento institucional.

A partir do segundo semestre de 2025, as confraternizações de aniversariantes passaram a ser realizadas mensalmente, atendendo a um pedido do público interno. A programação desses encontros contribuiu para o estimular a interação entre equipes, reforçando um clima institucional mais leve e acolhedor. A alternância do dia da semana possibilitou que, em algum momento, a data coincidissem com o trabalho presencial dos empregados, ampliando as oportunidades de participação.

A valorização da trajetória profissional das(os) empregadas(os) do CRP04-MG também se expressou por meio de iniciativas institucionais, como a entrega de kits de boas-vindas, cartões personalizados de aniversário e registros de despedida. No Dia do Trabalhador, foi disponibilizado um vídeo bem-humorado com situações reais da rotina profissional, promovendo identificação e descontração entre os colegas. No Dia do Servidor Público, os empregados receberam em suas residências um cartão-postal personalizado, com imagens que remetiam ao ano de ingresso no Conselho, como forma de reconhecimento.

COMITÊ EDITORIAL

No ano de 2025, por meio de recursos da Conta Revista, destinados ao financiamento de publicações dos CRPs e do CFP, conforme a Resolução CFP nº 12/2018, foram finalizados e impressos mil exemplares do livro “Burnout, precariedade e desemprego: impactos psicossociais na saúde mental das(os) trabalhadoras(es)”.

FINANCEIRO

Colocar em prática tudo que se pretende depende de uma gestão cuidadosa, rigorosa e arrojada no que tange às finanças. O orçamento do CRP04-MG para o ano de 2025 foi aprovado pela Assembleia Geral Ordinária das(os) Psicólogas(os) de Minas Gerais, realizada no dia 20 de setembro de 2024.

A partir de então, os setores Financeiro, de Contabilidade e de Arrecadação e Cobrança performaram com os seguintes números:

Setor Financeiro

- 4.855 pagamentos realizados;
- 2.254 Processos Administrativos de Pagamentos;
- 9.933 documentos incluídos nos Processos Administrativos de Pagamentos.

Setor de Contabilidade

- 130 obrigações acessórias;
- 2.146 notas de empenho geradas;
- 211 notas de anulação criadas;
- 184 transposições executadas;
- 507 relatórios de receitas;
- 04 relatórios de descontos concedidos;

- 3.501 e-mails recebidos na Contabilidade;
- 1.187 e-mails enviados pela Contabilidade;
- 2.236 Processos Administrativos;
- 60 Informes Financeiros.

No ano de 2025, 68.524 imagens armazenadas em 10 microfimes foram realizadas, somadas às 2.222.000 imagens e 256 microfimes já existentes desde o início do processo de gestão dos documentos. Restam 575 caixas box de 20 kg para futura triagem. Com isso, foi possível expurgar mais de 42 caixas box de 20 kg.

Setor de Arrecadação e Cobrança

- 26.292 e-mails recebidos;
- 36.277 e-mails enviados.

Obs: para a(o) mesma(o) profissional, costumam ser enviados vários e-mails de resposta, por esse motivo o alto número de e-mails enviados.

Durante o exercício de 2025, foram realizadas 2 (duas) Cobranças da Anuidade 2025 e 1 (uma) cobrança de débitos administrativos referente a exercícios anteriores.

TECNOLOGIA DA INFORMAÇÃO

Apresentação

O presente Relatório de Gestão tem por finalidade apresentar as principais ações, atividades, resultados e desafios do Setor de Tecnologia da Informação (TI) do Conselho Regional de Psicologia - Minas Gerais (CRP04-MG) ao longo do exercício de 2025. O documento visa dar transparência à gestão, subsidiar processos decisórios e registrar os avanços alcançados no período.

Estrutura do Setor de TI

O Setor de TI do CRP04-MG é responsável pelo planejamento, implantação, manutenção e suporte das soluções tecnológicas que sustentam as atividades administrativas, técnicas e institucionais do Conselho, atuando de forma transversal junto às demais áreas.

Entre suas atribuições destacam-se:

- Gestão da infraestrutura de redes, servidores e estações de trabalho;
- Administração de sistemas corporativos e bases de dados;
- Suporte técnico aos usuários internos;
- Segurança da informação e proteção de dados;
- Apoio tecnológico a projetos institucionais e eventos;
- Centro de documentação e informação (CDI) responsável por todo acervo histórico e memorial do Conselho, dando suporte a toda categoria, estudantes e público externo.

Principais atividades desenvolvidas em 2025

1 Infraestrutura de TI

- Manutenção preventiva e corretiva de servidores físicos e virtuais;
- Monitoramento da rede interna e dos links de internet, garantindo maior disponibilidade e estabilidade;
- Substituição e atualização de equipamentos obsoletos, visando melhor desempenho e segurança;
- Organização e padronização do parque tecnológico;
- Desenvolvimento de sistemas e suporte interno dos mesmos.

2 Sistemas e Aplicações

- Administração e suporte aos sistemas corporativos utilizados pelo CRP04-MG, incluindo sistemas administrativos, financeiros e de atendimento;
- Parametrização e atualização de sistemas conforme alterações normativas e operacionais;
- Apoio às áreas na utilização adequada das ferramentas digitais;
- Interação com fornecedores para correções, melhorias e adequações técnicas.

3 Segurança da Informação

- Implementação e manutenção de soluções de antivírus e proteção de endpoints;
- Rotinas de backup e verificação da integridade das informações;
- Controle de acessos aos sistemas e recursos de rede;
- Orientações aos usuários sobre boas práticas de segurança da informação.

4 Suporte Técnico aos Usuários

- Atendimento a chamados técnicos relacionados a hardware, software, rede e sistemas;
- Apoio às atividades presenciais e remotas dos setores;
- Suporte a reuniões híbridas, eventos institucionais e transmissões on-line.

5 Apoio à Transformação Digital

- Incentivo ao uso de soluções digitais para otimização de processos internos;
- Apoio à modernização de fluxos de trabalho e redução do uso de papel;
- Colaboração com setores estratégicos na implantação de novas ferramentas tecnológicas.

Resultados alcançados

Durante o exercício de 2025, o Setor de TI contribuiu para:

- Maior estabilidade e disponibilidade dos sistemas institucionais;

- Redução de falhas recorrentes na infraestrutura;
- Melhoria no atendimento às demandas internas;
- Fortalecimento das práticas de segurança da informação;
- Suporte efetivo às atividades finalísticas do Conselho.

Dificuldades e desafios

Entre os principais desafios enfrentados no período destacam-se:

- Limitações orçamentárias para ampliação e modernização integral da infraestrutura;
- Necessidade de constante atualização tecnológica frente à rápida evolução das soluções de TI;
- Crescimento das demandas relacionadas à segurança da informação e proteção de dados.

Perspectivas e recomendações

Para os próximos exercícios, recomenda-se:

- Continuidade dos investimentos em infraestrutura e segurança da informação;
- Ampliação das ações de capacitação dos usuários;
- Planejamento estratégico de TI alinhado às diretrizes institucionais;
- Fortalecimento da governança de TI e da gestão de riscos.

Considerações finais

O Setor de Tecnologia da Informação do CRP04-MG desempenhou papel essencial no suporte às atividades institucionais ao longo de 2025, contribuindo para a eficiência administrativa, a segurança das informações e a modernização dos processos. O trabalho desenvolvido reforça a importância da TI como área estratégica para o cumprimento da missão institucional do Conselho.

SETOR TÉCNICO

O trabalho técnico da Psicologia no CRP04-MG é desenvolvido dentro da Gerência Técnica, composta por quatro setores, sendo eles: Setor de Orientação e Fiscalização (SOF) na sede e subsedes; Setor de Apoio às Comissões Permanentes (ACOMPE); Centro de Referência Técnica em Psicologia e Políticas Públicas (CREPOP); e Setor de Apoio às Comissões de Orientação Temática (ACOMT). A Gerência Técnica coordena o trabalho dos quatro setores e suas equipes, compostas por psicólogas(os), estagiárias(os) e assistentes administrativos. É responsável por articular as atividades técnicas junto ao Plenário e à Diretoria, respondendo às demandas da categoria e dos diversos segmentos da Psicologia. Além disso, promove a integração entre os setores por meio da ETEC Ampliada, realizada três vezes ao ano, que une os funcionários para alinhar fluxos, compartilhar ações e aprofundar debates sobre temas pertinentes ao trabalho técnico.

Setor de Orientação e Fiscalização (SOF)

As atividades desenvolvidas pela equipe do SOF estão diretamente relacionadas às funções essenciais do Conselho de Psicologia estabelecidas pela [Lei 5.766/71](#). São diversas atividades desenvolvidas dentro do escopo da orientação e fiscalização sobre o exercício profissional, além

da contribuição com a atividade de regulamentação do Sistema, considerando toda experiência e conhecimento acumulado do Setor, que lida diretamente com as questões trazidas pela categoria de psicólogas. O Atendimento é executado na sede em BH e nas 6 subsedes, a fim de descentralizar o atendimento, interiorizar suas ações e disponibilizar para a categoria a função do CRP nos diversos territórios do estado. No que tange ao viés mais orientativo, são realizados atendimentos às demandas, através dos canais de comunicação institucional (presencial e também remoto), além de publicações de materiais orientativos e espaços de orientação coletiva, tal como reunião de novos inscritos, atividades junto às IES, participação em eventos e lives. Toda a equipe, junto à COF, também prepara conteúdos para subsidiar discussões e deliberações da Plenária em pautas mais relevantes para a psicologia a nível estadual, ou mesmo com o objetivo de levar questões para o Conselho Federal de Psicologia (CFP).

A COF recebe e analisa os casos mais complexos que chegam ao CRP04-MG por meio do SOF, bem como discute vários temas de relevância para a categoria. Nesse sentido, tem caráter permanente e especialmente deliberativo e é composta por três psicólogos conselheiros, eleitos pelo plenário, um assessor jurídico, psicólogas(os) fiscais da sede e das subsedes (SOF), com apoio da gerente técnica e de uma assistente administrativa.

Segue abaixo o quantitativo das principais atividades do setor no ano de 2025.

- Orientações: 10.637
- Notificações, ofícios, convocações e averiguação de denúncias: 389
- Orientação a novos inscritos: 27
- Palestras/CRP pelo Campus: 35
- N° de reuniões COF: 39

FISCALIZAÇÕES	TOTAL
Total de fiscalizações	2.055
Número total de fiscalizações realizadas (planejadas)	796
Número total de fiscalizações realizadas (denúncias)	479
Resultados (quantitativos) obtidos com atividades de fiscalização	505
Número total de profissionais fiscalizados (pessoas físicas)	972
Número total de profissionais fiscalizados (pessoas jurídicas)	307
Número total de autos de infração	524
Número total de denúncias (ou notificações semelhantes) recebidas	603
Valor efetivamente gasto com atividades de fiscalização	R\$ 4.078.879,26

Centro de Referências Técnicas em Psicologia e Políticas Públicas (CREPOP)

O Crepop tem o objetivo de promover a qualificação profissional de psicólogos que atuam em políticas públicas por meio da sistematização e divulgação de informações acerca da inserção da profissão neste âmbito. Desde seu início, esse projeto vem se constituindo, em Minas Gerais, como uma ação de relevância para a categoria na busca por informações e referências para a sua prática.

As ações da Rede Crepop concentram-se prioritariamente na construção nacional de documentos de referência técnica para a atuação de psicólogas nas políticas públicas, a partir da realização de ciclos de pesquisa. No entanto, a linha de trabalho nacionalmente instituída pelo Plano de Trabalho Crepop/CFP permite autonomia das unidades locais para o desenvolvimento de projetos regionais.

Segue abaixo o quantitativo das principais atividades do setor no ano de 2025:

- Consultas públicas: 3
- Documentos produzidos: 25
- Atendimentos (dúvidas e informações): 110
- Distribuição de publicações: 874
- Atividades junto a IES: 1
- Lançamento de livros: 5
- Eventos: 4
- Reuniões de equipe: 160

Setor de Apoio às Comissões Permanentes (ACOMPE)

O Setor de Apoio às Comissões Permanentes executa funções atribuídas às comissões permanentes (COE, CDH, CMSC, CARPE) como recepção e análise de casos para construção de processos, análise e acompanhamento técnico e administrativo das comissões, atendimento e orientação à categoria para informação sobre questões relacionadas às comissões específicas, produção escrita de relatórios, textos e informações, participação e apoio técnico nas discussões e reflexões sobre os diversos casos e processos. O setor presta ainda apoio administrativo na condução dos processos, organização das reuniões e atividades específicas de cada comissão, sendo responsável pela organização de arquivo, manutenção de dados e informações sobre as atividades das comissões nos sistemas em uso.

Comissão de Ética (COE)

A Comissão de Ética é responsável pela aplicação do Código de Processamento Disciplinar através da análise de representações referenciadas no (des)cumprimento do Código de Ética.

Segue abaixo o quantitativo das principais atividades do setor no ano de 2025:

- Reuniões: 39
- Processos julgados: 6
- Processos instaurados: 59
- Denúncias recebidas: 198

Comissão de Análise para Concessão de Registro de Psicóloga Especialista (CARPE)

O Registro Profissional de Especialista é concedido pelo Conselho Regional de Psicologia e comprova que a(o) psicóloga(o) tem a qualificação necessária para atuar profissionalmente na especialidade escolhida. Esse registro atesta a experiência na área de especialidade reconhecida pelo Conselho Federal de Psicologia e não constitui condição obrigatória para o exercício profissional.

Segue abaixo o quantitativo das principais atividades do setor no ano de 2025:

- Títulos deferidos: 295
- Títulos indeferidos: 62

Comissão de Meios de Solução Consensual de Conflitos (CMSCC)

O recurso da mediação foi incorporado de maneira muito cuidadosa no CRP04-MG, considerando a abertura de espaço de diálogo, a possibilidade de consenso e acordo entre seus participantes como alternativas preciosas para lidar com as divergências de posições e interesses. A partir da criação da CMSCC, a COE vem desenvolvendo, dentro de sua rotina de trabalho, espaço de análise e reflexão crítica sobre a utilização dos recursos de mediação para cada caso que recebe e como esta pode contribuir para a celeridade e a finalização de cada questão apresentada como denúncia, sem prejuízo das partes.

Segue abaixo o quantitativo das principais atividades do setor no ano de 2025:

- Reuniões: 7
- Processos encaminhados: 5

Comissão de Direitos Humanos (CDH)

A CDH busca tratar de temas que orientem a prática da(o) psicóloga(o) em todos os campos em que a psicologia está inserida, incentivando a prática cotidiana da promoção dos direitos humanos. A CDH teve como diretriz de sua atuação o amplo apoio aos movimentos sociais envolvidos na defesa dos direitos humanos em Minas Gerais, com reconhecimento e fortalecimento de seu protagonismo na construção de pautas e reivindicações, participando dos espaços de reuniões, campanhas e representação política em espaços externos. Isso está refletido também na forma da condução de demandas, na construção de atividades e eventos.

Entre maio e setembro de 2023, foram realizadas seis reuniões envolvendo a CDH, o Fórum Mineiro de Drogas e Direitos Humanos (FMDDH), Mecanismo Nacional de Prevenção e Combate à Tortura (MNPCT), Comitê Nacional de Prevenção e Combate à Tortura (CNPCT) e movimentos sociais de familiares de pessoas presas, para construção de projeto de lei visando a implementação de um Mecanismo e um Comitê Estadual de Prevenção e Combate à Tortura de Minas Gerais. Teve participação nas reuniões mensais da Frente Mineira de Drogas e Direitos Humanos. Ainda, em outubro e novembro de 2023, realizou quatro reuniões sobre a Comunidade Terapêutica do município de Uberlândia, de forma articulada a instituições e movimentos sociais locais: Fórum de Saúde Mental de Uberlândia, Clínica de Enfrentamento ao Trabalho Escravo (UFU) e Comissão de Orientação em Saúde Mental, Álcool e Outras Drogas da Subsede Triângulo.

Segue abaixo o quantitativo das principais atividades do setor no ano de 2025:

- Reuniões: 7
- Reuniões com CDHs do Sistema Conselhos: 4
- Ações de fiscalização/inspeção: 4
- Realizações/organização de eventos: 2
- Representações extraordinárias (instâncias de controle social): 4
- Produção de documento: 1

Setor de Apoio às Comissões de Orientação Temática (ACOMT)

O Setor de Apoio às Comissões Temáticas (ACOMT) tem por finalidade servir como base institucional e local de referenciamento para o funcionamento e atividades das Comissões de Orientação Temática (COTs) e Grupos de Trabalho Temáticos (GTs) do CRP 04, realizando o acompanhamento logístico e técnico de suas atividades, buscando garantir a continuidade do trabalho realizado por elas, institucionalizando suas ações, organizando as atividades, registros e funcionamento. Seu trabalho é orientado pela Resolução [CRP-MG nº 04/2020](#), que estabelece os critérios para o funcionamento das COTs e GTs da instituição, seus objetivos, composição e funcionamento, bem como as funções e responsabilidades de suas membras.

Segue abaixo o quantitativo das principais atividades do setor no ano de 2025:

- Reuniões de Comissões de Orientação Temáticas (Sede, sedes e unificado): 213
- Reuniões de GTs: 10
- Atendimentos ao público externo: 255
- Emissão de declarações: 32
- Auxílio em pesquisas: 4
- Documentos produzidos: 1

GESTÃO DE PESSOAS

A área de Gestão de Pessoas no exercício de 2025 evoluiu de Assessoria para Gerência, um movimento estratégico que fortaleceu sua atuação sem a necessidade de contratação de outro profissional. Com maior especialização, a Gerência tem implementado melhorias contínuas no ambiente de trabalho, na gestão e no desenvolvimento das pessoas, pois entendemos que a eficiência na fiscalização profissional e a celeridade dos processos dependem diretamente da competência e do engajamento de nosso corpo funcional.

Assim, este novo patamar de atuação nos permitiu consolidar e aprofundar atividades importantes, incluindo:

- Fortalecimento das relações institucionais;
- Readequação do Organograma;
- Análise das Boas Práticas em Gestão de Pessoas no Sistema Conselhos;
- Movimentação de pessoal:
 - ◇ Admissão (efetivos): 7
 - ◇ Admissão/ Substituição (comissionados): 3

- ◇ Rescisão (efetivos): 1
- ◇ Rescisão (comissionados): 3
- Acompanhamento das admissões, gestão de benefícios, contratos de estágio, controle de ponto, férias, folha de pagamento e seus encargos e demissões;
- Capacitações para as(os) empregadas(os);
- Monitoramento do Plano de Cargos, Carreiras e Salários e Avaliação de Performance;
- Monitoramento da Pesquisa de Clima mapeando críticas que possam ser transformadas em melhorias na gestão;
- Acompanhamento junto ao GT de Trabalho Híbrido;
- Acompanhamento e desenvolvimento do Programa de Estágio e Jovem Aprendiz;
- Realização de nova edição do Projeto Entre Nós.

JURÍDICO

O Setor Jurídico (SEJUR-MG), enquanto unidade organizacional do CRP04-MG, foi criado pela Resolução CRP-MG nº 1, de 22 de março de 2017. Ele é composto por advogada do CRP04-MG (ADV-MG); assessora (ASSJUR-MG); gerente (GEJUR-MG); assistente administrativa e estagiários.

A ADV-MG, concursada, atua diretamente na consultoria interna, emitindo pareceres nos processos de inscrição de pessoas jurídicas e produzindo minutas de contratos, convênios, notificações, atos normativos e petições processuais. A grosso modo, as Comissões em que a ADV-MG mais atuou durante 2025 foram a Comissão Permanente de Contratação e a CPAD.

A ASSJUR-MG, nomeada pela gestão, sempre que provocada, emite pareceres e opiniões à Gestão acerca da legalidade de diversas atividades da autarquia, desde o planejamento das ações até a avaliação de seus resultados. Por alto, as Comissões em que a ASSJUR-MG mais atuou durante 2025 foram a COE, a COF, a CDH e a COMORG.

O GEJUR-MG, nomeado pela gestão, atua na direção dos trabalhos jurídicos e no controle de legalidade dos créditos fiscais e, após visitar Processos Administrativos de Cobrança, anui com a inscrição de inadimplentes em Dívida Ativa, promove a revisão de ofícios, contratos, atos normativos e produz pareceres exigidos por lei, em processos de licitação, e petições processuais.

Todas as(os) profissionais do Direito atuam na Representação Judicial do CRP04-MG e, quando a questão exigir o conhecimento técnico jurídico e/ou a habilitação profissional, podem também realizar a Representação Extrajudicial do Conselho.

A Assistente Administrativa lotada no SEJUR-MG promove a organização, mensuração e distribuição interna dos trabalhos, controlando os prazos e agendas, e, ainda, promove as conferências e instrução de processos administrativos/judiciais, confere pagamentos e gere a entrada e a saída de documentos no Setor.

Os dados de 2025, sobretudo as cifras de valores, refletem impactos da Resolução CNJ nº 547, de 22/02/2024, nos critérios de recuperação de crédito por via judicial; da implantação, em novembro de 2024, no CRP-04, de nova ferramenta de acompanhamento de registros e dados financeiros, contratada para todo o Sistema Conselhos de Fiscalização Profissional; bem como da atualização normativa provocada pela Resolução CFP nº 12, de 9 de maio de 2025, que padronizou a forma de correção de valores devidos aos Conselhos de Psicologia, consolidando-se os seguintes resultados:

DADOS CONSOLIDADOS	EXERCÍCIO DE 2025	EXERCÍCIO DE 2024	EXERCÍCIO DE 2023
1. Pareceres Jurídicos	108	293	499
1.1 Pareceres em Processos de Registro de PJ	48	230	392
1.2 Pareceres sobre Prescrição de Créditos (Anuidades)	24	24	26
1.3 Pareceres em Contratações e Outras Matérias	36	39	31
2. Processos jurídicos (acervo em trâmite)	3.788	5.128	5.009
2.1 Processos em 1º Grau de Jurisdição	3.646	4.932	4.866
2.1.1 Processo ajuizados pelo CRP-04	3.744	5.077	4.833
2.1.2 Processo ajuizados contra o CRP-04	44	51	33
2.2 Processos em 2º Grau de Jurisdição	122	160	143
3. Processos distribuídos	98	13	394
3.1 Processos distribuídos pelo CRP-04	91	2	386
3.2 Processos distribuídos contra o CRP-04	7	11	8
4. Valores (apenas de principal) recuperados judicialmente ao CRP-04 no período	R\$ 465.959,33	R\$ 783.262,18	R\$ 1.041.402,26

A queda no quantitativo de Pareceres em Processos de Registro de PJ decorreu da adoção de parecer(es) jurídico(s) referencial(is) enquanto técnica de padronização e racionalização para demandas repetitivas ou idênticas, garantindo celeridade, eficiência e segurança jurídica, dispensando manifestações individuais em casos recorrentes.

O crescimento de novas distribuições de ações de recuperação de crédito em 2025 adaptou-se às exigências da Resolução CNJ nº 547, de 2024, dentre as quais se destaca a prévia inscrição dos créditos correlatos junto ao Cadastro Informativo de Créditos não Quitados do Setor Público Federal (Cadin), conforme prescrição da Lei nº 10.522, de 19 de julho de 2002 (Art. 2º, IV), o que se planeja seja futuramente automatizado, por integração de sistemas via API (Application Programming Interface).

Assessoria Jurídica

Conforme prenotado anteriormente, a Assessoria Jurídica tem papel estratégico de auxiliar tecnicamente diversos atores internos, tendo sua atuação pautada pelo planejamento, execução e mensuração de ações alinhadas aos objetivos institucionais que beneficiam a Sociedade e a Categoria, por meio da assistência, suporte e orientação jurídicas.

Trata-se de Assessoria com dedicação especial às funções finalísticas de orientação, fiscalização, disciplina e zelo ético para com o exercício profissional da Psicologia.

Por meio de sua atuação especializada, a Assessoria qualificou e potencializou ao longo de 2025 ações do CRP04-MG enquanto Tribunal Regional de Ética e do Setor de Orientação e Fiscalização, assim como das Comissões Permanentes de Análise para concessão de registro de psicóloga(o) especializada (CARPE), de Orientação e Fiscalização (COF), de Ética (COE), de Direitos Humanos (CDH) e de Meios de Solução Consensual de Conflitos (CMSCC).

Destaca-se, ainda, neste ano, especial atuação no assessoramento dos trabalhos da Comissão Organizadora do Congresso Regional de Psicologia em Minas Gerais (COMORG-MG) e da Comissão Eleitoral, eleita em Assembleia da categoria de 2024, para condução do processo eleitoral no ano de 2025.

OUVIDORIA

Instituída formalmente pela [Resolução CRP-MG nº 05/2023](#) e atuando em conformidade com a [Lei nº 13.460/2017](#) (Lei de Proteção e Defesa do Usuário de Serviços Públicos) e a [Resolução CFP nº 12/2022](#), a Ouvidoria é mais do que um canal “Fale Conosco”. Trata-se de uma ferramenta estratégica de governança e controle social.

Seu principal objetivo é acolher as manifestações da sociedade e das(os) psicólogas(os), transformando-as em subsídios estratégicos para a gestão. Ao analisar elogios, reclamações, sugestões e demais demandas, o Conselho identifica padrões, corrige falhas, aprimora fluxos internos e fortalece o compromisso com a eficiência administrativa.

A Ouvidoria constitui, portanto, uma ligação fundamental entre o cidadão e a Administração Pública. Tendo como compromisso acolher e transformar as manifestações, em instrumentos concretos de aprimoramento institucional, atuando como agente de mudança.

É importante compreender que a Ouvidoria não substitui os canais habituais de atendimento. Para questões operacionais do dia a dia, a orientação é procurar diretamente os setores responsáveis (como Registro, Financeiro ou Fiscalização).

As demandas recebidas são categorizadas conforme o tipo de ocorrência, sendo classificadas em oito categorias: Elogio, Sugestão, Reclamação, Denúncia, Pedido de Informações (e-SIC), Transparência, Pedido de Simplificação e Solicitação de Providências.

De janeiro a dezembro de 2025, a Ouvidoria do CRP04-MG recebeu um total de 183 manifestações. As categorias com maior recorrência foram:

- Denúncia: 66
- Solicitação de providência: 48
- Reclamação: 47
- Pedido de informações: 12
- Elogio: 4
- Sugestão: 3
- Transparência: 2
- Pedido de simplificação: 1

Vale ressaltar que foram recebidas 66 denúncias; contudo, apenas uma permaneceu sob a competência direta da Ouvidoria. As demais 65 foram reclassificadas como **Procedimento de Orientação e Fiscalização (POF)**, por apresentarem natureza ética, relacionadas a possível infração ética por profissional psicólogo, sendo encaminhadas ao setor competente. Paralelamente, os denunciadores foram orientados quanto ao canal adequado para o registro desse tipo de demanda, visando ao correto direcionamento de manifestações futuras.

Adicionalmente, de janeiro a dezembro, a Ouvidoria registrou, além das chamadas de sua competência, o recebimento de 128 ligações e 70 mensagens via WhatsApp. As manifestações referiam-se a demandas que não se inserem na competência normativa da Ouvidoria, estando afetadas a outros setores do CRP04-MG, como Registro, Arrecadação e Técnico. Em todos os atendimentos, a Ouvidoria realizou o acolhimento e a orientação dos demandantes, fornecendo os contatos institucionais adequados para garantir respostas técnicas e qualificadas.

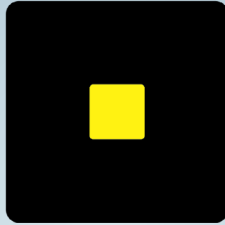
Os dados reforçam o papel estratégico da Ouvidoria como espaço legítimo de participação social, evidenciando tanto a confiança da sociedade no canal quanto a necessidade permanente de aprimoramento institucional.

Em conformidade com a legislação vigente, o prazo legal para resposta é de até 30 dias corridos, podendo ser prorrogado por igual período quando a complexidade da demanda exigir maior apuração. O CRP04-MG tem se empenhado em cumprir rigorosamente esses prazos, utilizando os relatórios da Ouvidoria como instrumento de monitoramento do desempenho institucional e planejamento de melhorias.

A Ouvidoria do CRP04-MG disponibiliza diferentes meios de acesso, garantindo que todas as pessoas possam exercer seu direito de manifestação:

- Internet: Sistema de Ouvidoria (04-OUV) no site oficial crp04.org.br/fale-conosco/ouvidoria/
- E-mail: ouvidoria@crp04.org.br
- Telefone/WhatsApp: (31) 99402-0090
- Atendimento presencial, na sede, nas quartas e sextas-feiras (8h30 às 17h30) na Rua Timbiras, 1532, 6º e 11º andares - Belo Horizonte/MG.

A Ouvidoria consolida-se como instrumento democrático, transparente e participativo. Ao dar voz ao cidadão e à classe profissional, o Conselho não apenas cumpre sua obrigação legal, mas fortalece a confiança mútua e promove uma gestão pública ética, eficiente e transparente.



CONSELHO
REGIONAL DE
PSICOLOGIA
MINAS GERAIS

crpmg.org.br