



CONSELHO REGIONAL DE PSICOLOGIA DA 19ª REGIÃO/SE

Relatório de Gestão do exercício de 2015

Sergipe, 2016

CONSELHO REGIONAL DE PSICOLOGIA DA 19ª REGIÃO/SE

Relatório de Gestão do exercício de 2015

Relatório de gestão do exercício de 2015, apresentado aos órgãos de controle interno e externo como prestação de contas anual a que esta Unidade está obrigada nos termos do art. 70 da Constituição Federal; elaborado de acordo com as disposições da IN TCU nº 63/2010, da DN TCU nº 146/2015, da Portaria TCU nº 321/2015 e das orientações do Conselho Federal de Psicologia.

Unidade responsável pela elaboração do Relatório de Gestão – CRP19  
Sergipe, 2016

## **LISTA DE SIGLAS**

CRP19 – Conselho Regional de Psicologia 19ª Região;  
CREPOP – Comissão Regional de Políticas Públicas;  
COF – Comissão de Orientação e Fiscalização;  
COE – Comissão de Orientação e Ética;  
GT – Grupo de Trabalho;  
ASCOM – Assessoria de Comunicação;  
APAF – Assembleia das Políticas da Administração e das Finanças;  
SISCAF – Sistema de Cadastro e Financeiro;  
CDH – Comissão de Direitos Humanos;  
CEAS – Conselho Estadual de Assistência Social;  
CEDCA/SE – Conselho Estadual dos Direitos da Criança e do Adolescente;  
CMDCA – Conselho Municipal dos Direitos da Criança e do Adolescente;  
FEPETI/SE – Fórum de Prevenção e Erradicação do Trabalho Infantil de Sergipe;  
FDCA/SE – Fórum Estadual dos Direitos da Criança e do Adolescente;  
COMITÊ ESTADUAL DE EDUCAÇÃO PARA O TRÂNSITO;  
CCEP – CONSELHO DA COMUNIDADE DA EXECUÇÃO PENAL;  
CMAS – Conselho Municipal de Assistência Social.  
CMDM – Conselho Municipal dos Direitos da Mulher.

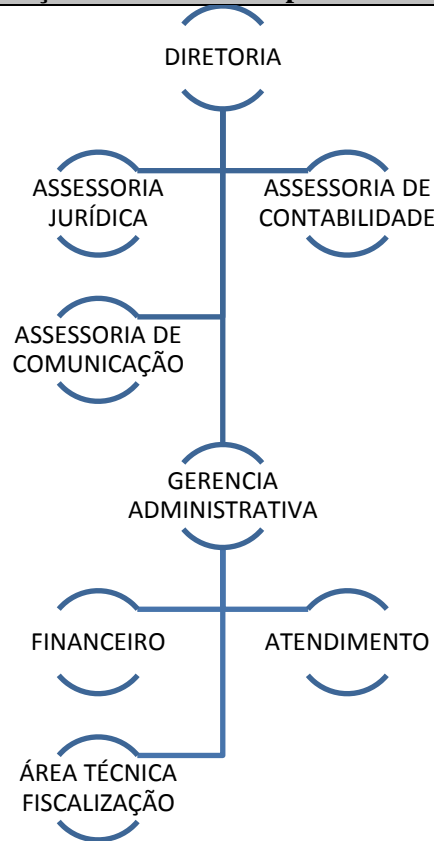
## **SUMÁRIO**

1. IDENTIFICAÇÃO E ATRIBUTOS DA ENTIDADE
  - 1.1. Identificação da Entidade
  - 1.2. Normas Relacionadas à Criação das Unidades Agregadora e Agregadas
  - 1.3. Finalidade e Competências Institucionais da Entidade Jurisdicionada
  - 1.4. Organograma funcional com descrição sucinta das competências e das atribuições das áreas
2. PLANEJAMENTO E RESULTADOS ALCANÇADOS
  - 2.1. Descrição sucinta do planejamento estratégico ou plano de ação da unidade
  - 2.2. Informações sobre as ações adotadas pela entidade para atingir os objetivos estratégicos traçados para o exercício
  - 2.3. Demonstrações e contextualização dos resultados alcançados no exercício
  - 2.4. Indicadores utilizados pela entidade para monitorar e avaliar a gestão
3. ESTRUTURA DE GOVERNANÇA E DE AUTOCONTROLE DA GESTÃO
  - 3.1. Estrutura de governança da entidade
  - 3.2. Relação dos principais dirigentes e membros da unidade
  - 3.3. Remuneração paga aos Conselheiros e membros da Diretoria
  - 3.4. Demonstração da atuação da unidade de Auditoria Interna
4. PROGRAMAÇÃO E EXECUÇÃO ORÇAMENTÁRIA E FINANCEIRA
  - 4.1. Demonstração da Receita
  - 4.2. Demonstração e análise do desempenho da entidade na execução orçamentária e financeira
  - 4.3. Informações sobre as transferências de recursos realizadas no exercício de referencia
5. GESTÃO DE PESSOAS, TERCEIRIZAÇÃO DE MÃO DE OBRA E CUSTOS RELACIONADOS
  - 5.1. Informações sobre a estrutura de pessoal da entidade
6. CONFORMIDADE E TRATAMENTO DE DISPOSIÇÕES LEGAIS E NORMATIVAS
  - 6.1. Tratamento das determinações e recomendações exaradas em acórdãos do TCU
  - 6.2. Tratamento das recomendações feitas pelo órgão de controle interno a que a entidade se vincula, apresentando as justificativas para os casos de não cumprimento
  - 6.3. Tratamento das recomendações feitas pela auditoria interna ou por força de normativo tenha competência para exercer a fiscalização contábil, financeira, orçamentária ou operacional, apresentando as justificativas para os casos de não cumprimento
7. INFORMAÇÕES CONTÁBEIS
  - 7.1. Informações sobre a adoção de critérios e procedimentos estabelecidos pela Normas Brasileiras de Contabilidade Aplicada ao Setor Público
  - 7.2. Demonstrações Contábeis
  - 7.3. Relatório da auditoria independente
8. OUTRAS INFORMAÇÕES SOBRE A GESTÃO
  - 8.1. Outras informações consideradas relevantes pela unidade para demonstrar a conformidade e o desempenho da gestão no exercício

## 1. IDENTIFICAÇÃO E ATRIBUTOS DA ENTIDADE

<b>1.1. Identificação da Entidade</b>
<b>Nome:</b> CONSELHO REGIONAL DE PSICOLOGIA DA 19ª REGIÃO/SE
<b>CNPJ:</b> 13.033.843/0001-36
<b>Natureza Jurídica:</b> Autarquia Federal
<b>Endereço Postal:</b> PRAÇA DA BANDEIRA, 465 – EDF. CLINICAL CENTER – SALA 02 – CENTRO - ARACAJU/SE CEP: 49010-450
<b>Telefones:</b> (79) 3214-2988/3213-0984
<b>Endereço da página da Internet:</b> <a href="http://www.crp19.org.br">www.crp19.org.br</a>
<b>Endereço do Correio Eletrônico Institucional:</b> <a href="mailto:crp19@crp19.org.br">crp19@crp19.org.br</a>
<b>1.2. Normas Relacionadas à Criação das Unidades Agregadora e Agregadas</b>
<b>Lei Ordinária:</b> Lei N.º 5.766, de 20 de dezembro de 1971
<b>Decretos:</b>
<b>Resoluções:</b> Resoluções CFP n.ºs 011 e 012/2010 de 18 de junho de 2010
<b>Manuais e Publicações relacionadas às Atividades da Unidade:</b>
<b>1.3 Finalidade e Competências Institucionais da Entidade Jurisdicionada</b>
Conselho Regional de Psicologia da 19ª Região-CRP-19, tem como atribuições, além de outras contidas na legislação pertinente ou as que lhe forem conferidas pelo Conselho Federal de Psicologia: I – adotar as medidas e procedimentos necessários à permanente orientação, disciplina e fiscalização do exercício da profissão de Psicólogo; II – adotar medidas e procedimentos para preservação do livre exercício da profissão de Psicólogo bem como o respeito às suas prerrogativas e direitos profissionais; 2 III – executar os serviços concernentes ao registro profissional dos psicólogos, realizando as inscrições e cancelamentos de registros, expedindo aos inscritos Carteira de Identidade Profissional e Especialista; IV – funcionar como Tribunal Regional de Ética Profissional; V – servir de órgão consultivo ao Governo e às instituições públicas e privadas, em matéria de Psicologia; VI – elaborar proposta orçamentária anual e plano de trabalho, submetendo-a à apreciação do Conselho Federal de Psicologia; VII – encaminhar, anualmente, a prestação de contas ao Conselho Federal de Psicologia, para os fins determinados em lei; VIII – encaminhar, anualmente, ao Conselho Federal de Psicologia, relatório geral de suas atividades; IX – eleger, dentre os Conselheiros, delegados à Assembleia de Delegados Regionais de que tratam os artigos 19 a 21 da Lei nº 5.766/71; e à Assembleia das Políticas da Administração e das Finanças – APAF de que trata o Art. 27, do Regimento Interno do CFP; X – sempre que necessário, providenciar as medidas para instalação da Assembleia Geral dos Psicólogos inscritos na Região; XI – eleger sua Diretoria; XII – conceder licenças a seus membros, apreciar renúncias e declarar perdas de mandato, nos casos previstos neste Regimento; XIII – julgar o comportamento funcional e ético de seus membros e impor-lhes sanções, quando for o caso, sem prejuízo de outras sanções previstas em lei; XIV – arrecadar anuidades, taxas, emolumentos, multas e demais rendimentos que lhe compete, promovendo o repasse da arrecadação na forma da lei e observadas as normas expedidas pelo Conselho Federal de Psicologia; XV – expedir os atos normativos necessários ao pleno desempenho das atribuições que lhe compete, em consonância com as Resoluções do Conselho Federal. XVI – Desenvolver ações conjuntas com outras entidades com vistas ao aprimoramento da formação, do desempenho profissional, da dignidade e da independência da profissão. XVII – Delegar competência naquelas matérias que não sejam objeto de sua competência privativa. 3 XVIII – orientar, disciplinar e fiscalizar o exercício da profissão em sua jurisdição; XIX – cumprir e fazer cumprir as resoluções e instruções do Conselho Federal e as deliberações da APAF e do CNP;

#### 1.4. Organograma funcional com descrição sucinta das competências e das atribuições das áreas



Diretoria - Órgão responsável pela operacionalização de diretrizes e decisões do Plenário, é constituída de Presidente, Vice-presidente, Secretário e Tesoureiro, eleitos pelo Plenário no mês de setembro de cada ano, sendo a posse realizada imediatamente, mediante a assinatura do respectivo Termo de Posse e Compromisso.

Assessoria Jurídica - entre as suas atribuições estão a de assessorar a Administração, a Diretoria e Comissões em assuntos de natureza jurídica; examinar as minutas de legislação que visem normatizar assuntos relacionados às atribuições do CRP; emitir parecer e aprovar minutas de editais de licitação, de contratos, acordos ou convênios; acompanhar a tramitação de processos; assessorar as demais áreas do CRP, relativamente aos aspectos jurídicos.

Assessoria Contábil - As suas atribuições estão da aplicação dos preceitos da Contabilidade pública, das Leis do trabalho, bem como daqueles atinentes à Previdência Social, PIS, FGTS e outros aplicáveis às relações de emprego. Elaboração de todas as atividades do departamento de pessoal; classificação e escrituração da Contabilidade de acordo com as normas e princípios vigentes; elaboração dos Balancetes Mensais e demais demonstrações contábeis obrigatórias, assim como a prestação de contas anual, de acordo legislação vigente. Orientações e aplicações dos dispositivos legais vigentes sejam federais, estaduais ou municipais; escrituração dos Registros fiscais e elaboração das guias de informações e recolhimentos dos tributos devidos; atendimento das exigências previstas na legislação tributária e atos normativos, bem como procedimentos de fiscalização tributária e Orientações sobre a aplicação dos dispositivos legais, elaboração da declaração anual de rendimentos e documentos correlatos e atendimento das exigências previstas na legislação específica e de procedimentos de fiscalização.

Assessoria de Comunicação - Planeja, coordena e executa a política de comunicação do CRP acordo com as diretrizes definidas pela Plenária e Diretoria. A ASCOM zela pela transparência na transmissão das informações de caráter público, promovendo a divulgação de eventos, informações, assuntos relacionados à administração do Conselho. No exercício de suas atividades, a ASCOM produz e acompanha a produção de material de divulgação para o site e redes sociais como o blogger e facebook, que funcionam como ferramentas de integração entre o conselho e os profissionais.

Gerencia Administrativa - Gerencia a equipe de trabalho sob sua responsabilidade, acompanhando a execução das atividades, definindo tarefas, objetivos e metas; elabora fluxo, procedimentos e informatizar os processos, visando gerenciamento da rotina e padronização das atividades; reestruturar e manter atualizado o Regimento Interno e encaminhar para o Conselho Federal de Psicologia; supervisiona as atividades de compra de materiais, equipamentos, móveis e controlar o estoque de materiais de escritório, copa e limpeza; gerencia o

cumprimento do calendário de obrigações legais, pertinentes as suas atividades; controle dos contratos de prestadores de serviços firmados pelo Conselho e fiscalizar a execução dos serviços prestados; realiza licitações para contratação de prestação de serviços e aquisição de materiais; sugeri pauta para plenária referente aos assuntos administrativos; propõe ações voltadas para políticas de Gestão de Pessoas, como estratégia para eficácia motivacional, capacitação dos recursos humanos, aumento de produtividade e manutenção de um clima organizacional saudável; acompanha a programação de exames periódicos dos empregados e controlar a realização dos mesmos; controla o cadastramento de Psicólogos e sua inserção na lista de e-mails; acompanha a centralização de recebimento e distribuição de e-mails com as diversas áreas; prestar apoio nas reuniões de Diretoria e Plenária; elaborar relatórios para avaliação e acompanhamento dos resultados administrativos e contribui com os objetivos do Planejamento Estratégico, através do cumprimento das ações estabelecidas.

Coordenação Financeira - Efetua o controle cadastral e financeiro dos psicólogos, através do SISCAF; baixa de arquivos pelo gerenciador financeiro do Banco do Brasil para efetuar baixa no Arquivo de Retorno; efetua a conversão dos arquivos retorno no sistema SISCAF; emissão de boletos avulsos; efetua o controle de pagamentos do Contas a Pagar e do Contas a Receber; preenche a guia de retenção de impostos e enviar aos prestadores de serviço; organizar e arquivar as cópias de cheques emitidos juntamente com as Notas Fiscais; emite relatórios financeiros de recebimento de anuidades e renegociações; efetua o levantamento do número de Psicólogos inscritos no Conselho para envio a Diretoria; emite relatórios cadastrais, através do SISCAF; Efetua outras atividades correlatas relacionadas a área administrativa e financeira; gera boleto de anuidade, através do sistema SISCAF e enviar ao Banco do Brasil; gerar no sistema SISCAF até 03 recobranças e enviar ao Banco do Brasil. efetuar o registro e baixa patrimonial de equipamentos e móveis; emite cheques correspondentes a pagamentos diversos e lança no controle bancário; calcula as deduções de impostos referente PIS, COFINS, CONTRIBUIÇÃO SOCIAL, ISS e INSS dos prestadores de serviço; Organiza e arquivar os comprovantes dos impostos pagos; negociação com os Psicólogos: recebimento, débito, parcelamento, efetuando a cobrança conforme orientação do Gerente e ou Tesoureiro; contribui com os objetivos do Planejamento Estratégico, através do cumprimento das ações estabelecidas e atende as solicitações das auditorias disponibilizando as informações.

Atendimento - Atende e recepciona os psicólogos que desejam realizar inscrição profissional, recepcionando e conferindo os documentos solicitados para a inscrição. Realiza novos cadastramentos, transferências, recadastramentos, atualização cadastral e cancelamentos de profissionais. Consultas em outros CRPs sobre assuntos relacionados as atividades de atendimento. Atende fornecedores e prestadores de serviços. Trata de documentos variados, cumprindo todo o procedimento necessário referente aos mesmos. Executa serviços de apoio nas áreas administrativa, financeira e contábil.

Fiscalização - Coordena e executa, em sua jurisdição, as atividades de orientação e fiscalização profissional; realiza visitas técnicas em clínicas e empresas cadastradas no CRP19, verificando os espaços, acessos e outros itens indispensáveis para o funcionamento nas atividades de psicologia; realiza reuniões sobre assuntos de sua competência, recorrendo a serviços de assessoria, quando necessário. Realiza palestras mensais aos novos profissionais de psicologia e assessora o Plenário e a Diretoria.

## 2. PLANEJAMENTO E RESULTADOS ALCANÇADOS

### 2.1. Descrição sucinta do planejamento estratégico ou plano de ação da unidade

O CRP 19 desenvolve suas ações baseadas no Planejamento Estratégico que é um instrumento definido pelo Regimento Interno. Nele se define o número das principais ações e atividades a serem realizadas durante o ano e visa atender o público alvo do CRP 19, bem como sua organização administrativa. Ele é elaborado de acordo com informações advindas do coletivo das plenárias sobre a psicologia.

Em Janeiro de 2015 foi elaborado o Planejamento Estratégico. Neste Plano são elaborados os objetivos e metas físicas e financeiras, bem como as estratégias de atuação do Regional para o exercício 2015. O CRP 19 reuniu todos os conselheiros e colaboradores para planejar a quantidade de atividades para o exercício de 2015.

O planejamento estratégico foi elaborado levando em consideração cinco eixos norteadores para a execução das atividades no ano de 2015.

#### 1. Reforma e adequação da Nova Sede;

1. Execução dos serviços de Engenharia;
2. Aquisição de mobiliários;
3. Adequação do Arquivo do CRP 19.

#### 2. Ampliar e Reformular a atuação das Comissões e gts;

1. Redefinir e agrupar os GTs em Comissões por temática, promovendo e potencializando a transversalidade dos temas.
2. Promover encontros/seminários das Comissões/GTs no objetivo de sistematizar e integrar visando avaliações e aperfeiçoamentos da atuação.

#### 3. Construir qualificação técnica e política da prática profissional;

1. Promover eventos de devolução das pesquisas do CREPOP (e dos documentos de referência), objetivando mobilizar a categoria e integração.
2. Promover eventos locais que digam respeito a demandas sociais para a Psicologia no estado.
3. Realizar eventos do rol das políticas unificadas do Sistema Conselhos.

#### 4. Articular outros atores;

1. Construir aproximação dos estudantes com o CRP 19 e Sistema Conselhos, através do projeto Conselho Itinerante.
2. Articular com gestores, profissionais e movimentos sociais da área da Assistência Social, objetivando mobilizar e sensibilizar para as demandas da Política de Assistência Social.
3. Articular com gestores, profissionais da área da Saúde, usuários e movimentos sociais, no objetivo de mobilizar e sensibilizar para as demandas das políticas de saúde e a mediação do Sistema Conselhos.
4. Ampliar a articulação da Psicologia nos espaços de promoção de Direitos Humanos com representantes institucionais e movimentos sociais.

#### 5. Manutenção e ampliação de participação do controle social.

1. Construir com as instituições de ensino superior fóruns de desenvolvimento social.
2. Estabelecer parcerias com o Estado e Municípios e demais atores sociais, para solidificar a ação da Psicologia no controle social das políticas públicas.
3. Constituir espaço de debate para esclarecimentos dos direitos dos cidadãos quanto à prestação de serviços psicológicos nas políticas públicas.
4. Manter e ampliar representações do conselho em entidades de controle social.
  - CEAS – Conselho Estadual de Assistência Social;
  - CEDCA/SE – Conselho Estadual dos Direitos da Criança e do Adolescente;
  - CMDCA – Conselho Municipal dos Direitos da Criança e do Adolescente;
  - FEPETI/SE – Fórum de Prevenção e Erradicação do Trabalho Infantil de Sergipe;
  - FDCA/SE – Fórum Estadual dos Direitos da Criança e do Adolescente;
  - COMITÊ ESTADUAL DE EDUCAÇÃO PARA O TRÂNSITO;
  - CCEP – CONSELHO DA COMUNIDADE DA EXECUÇÃO PENAL;
  - CMAS – Conselho Municipal de Assistência Social.
  - CMDM – Conselho Municipal dos Direitos da Mulher.



<b>2.2 Informações sobre as ações adotadas pela entidade para atingir os objetivos estratégicos traçados para o exercício</b>	
<b>Metas</b>	<b>Ações propostas</b>
Execução dos serviços de Engenharia	- Continuidade dos serviços por empresa contratada em licitação.
Aquisição de mobiliários e/ou equipamentos	- Realizar pesquisas de preços (orçamentos) - Execução dos procedimentos administrativos para compra dos mobiliários e/ou equipamentos.
Adequação do Arquivo do CRP 19	- Reorganização das pastas dos profissionais inscritos no CRP19.
Redefinir e agrupar os GTs em Comissões por temática, promovendo e potencializando a transversalidade dos temas.	- Realizar encontros entre as comissões e gt's para definir a temática. - Articulação de novos GT's (SUAS, SUS, Justiça, Educação, Hospitalar...)
Promover encontros/seminários das Comissões/GTs no objetivo de sistematizar e integrar visando avaliações e aperfeiçoamentos da atuação	- Criar instrumento avaliativo para as comissões e gt's. - Agregar com as estratégias de publicização minutas dos relatórios de participação em eventos
Promover eventos e mecanismos de devolução das pesquisas do CREPOP (e dos documentos de referência), objetivando mobilizar a categoria e integração	- Definir público alvo. - Definir locais e formatação dos encontros. - Produzir publicação impressa numa perspectiva regional das pesquisas do CREPOP
Realizar eventos do rol das políticas unificadas do Sistema Conselhos	- Acompanhar e regionalizar cronograma proposto pela gestão federal.
Construir aproximação dos estudantes com o CRP 19 e Sistema Conselhos, através do projeto Conselho Itinerante.	- Promover eventos (palestras, seminários, rodas de conversas, etc). - Elaborar cartilhas informativas e esclarecedoras sobre o papel do psicólogo nas suas diversas áreas de atuação. - Provocar formação de comissão de estudantes
Articular com gestores, profissionais e movimentos sociais da área da Assistência Social, objetivando mobilizar e sensibilizar para as demandas da Política de Assistência Social	- Promover reuniões e encontros para discussão de assuntos relacionados aos temas atuais da área. - Carta aberta ao Controle Social do Estado de Sergipe
Articular com gestores, profissionais da área da Saúde, usuários e movimentos sociais, no objetivo de mobilizar e sensibilizar para as demandas das políticas de saúde e a mediação do Sistema Conselhos.	- Promover reuniões e encontros para discussão de assuntos relacionados aos temas atuais da área. - Carta aberta ao Controle Social do Estado de Sergipe
Ampliar a articulação da Psicologia nos espaços de promoção de Direitos Humanos com representantes institucionais e movimentos sociais	- Planejamento CDH
Construir com as instituições de ensino superior fóruns de desenvolvimento social	- Conselho Itinerante
Constituir espaço de debate para esclarecimentos dos direitos dos cidadãos quanto à prestação de serviços psicológicos nas políticas públicas	- Efetivar ação no site
Manter e ampliar representações do conselho em entidades de controle social	- Manutenção dos representantes do CRP19 nas entidades de controle social - Manter atualizada as informações das ações das entidades de controle social
	- Manter as informações atualizadas para acompanhamento do planejamento do exercício.
	- Manter as informações atualizadas para acompanhamento do planejamento do exercício. - Implementar estratégias para diminuição da inadimplência

### 2.3. Demonstrações e contextualização dos resultados alcançados no exercício

#### a) O Planejamento da entidade e suas competências legais:

- O planejamento estratégico

Encontra-se sua base legal no item XIII do Art. 6º do Regimento Interno do CRP 19.

- Atividades de Deliberação

O CRP 19 realizou ao longo do exercício de 2015, 12 (quinze) Reuniões Plenárias Ordinárias, 02 (duas) Reuniões Plenárias Extraordinárias, 01 (uma) Assembleia Orçamentária e 39 (trinta e nove) Reuniões de Diretoria Presenciais.

- Campanhas de Valorização Profissional e Institucional

O CRP 19 veiculou em mídia exterior e eletrônica campanha para divulgação do dia do Psicólogo.

- Eventos Promovidos e/ou Chancelados pelo CRP 19

Foram promovidos seminários, e rodas de conversa e demais eventos, visando o desenvolvimento da área profissional da Psicologia na sociedade.

#### b) A representatividade dos resultados alcançados frente às demandas e/ou aos processos em tramitação no âmbito da Entidade:

Os resultados obtidos foram altamente representativos face às demandas existentes. Todos os departamentos do CRP 19 atuaram no sentido de melhorar a Fiscalização e na melhoria da arrecadação financeira, promovendo maior número de Registros e valorizando a profissão de Psicólogo.

#### c) A tempestividade das ações empreendidas:

As ações foram desenvolvidas em sua grande maioria dentro dos prazos estipulados pelo planejamento estratégico.

#### d) Disfunção estrutural ou situacional que tenha prejudicado ou inviabilizado o alcance dos objetivos e metas bem como as medidas adotadas para tratar as causas do insucesso:

O CRP 19 procurou desenvolver suas ações dentro dos prazos estipulados do seu planejamento estratégico, em detrimento a alguns obstáculos de ordem financeira e de pessoal que dificultaram/impossibilitaram o alcance de algumas atividades ao funcionamento do Conselho.

#### e) Os fatores que tenham contribuído para ao alcance ou superação das metas estabelecidas:

Elencamos como principal superação das metas a reforma e entrega da nova sede, o qual o CRP 19 ao longo de sua criação sempre preservou uma boa administração de suas finanças possibilitando a efetivação da compra e reforma do imóvel de sua nova sede sem auxílio financeiro externo, bem como a redução gradativa de nosso indicador de inadimplência. Destacam-se o trabalho dos Órgãos de Assessoramento, as atividades deliberativas do Plenário e Diretoria, bem como o investimento na estrutura funcional do CRP 19.

## **2.4. Indicadores utilizados pela entidade para monitorar e avaliar a gestão**

Os indicadores não foram formalmente estabelecidos pela gestão no ano de 2015 em seu planejamento estratégico, o que deverá ocorrer para o ano de 2016. Nesta perspectiva, sempre tomamos como indicadores as atividades executadas pela COF e pelo CREPOP quanto das ações técnicas e políticas, bem como dados administrativos financeiros de adimplência e inadimplência.

### **ACÇÕES DESENVOLVIDAS PELA COF EM 2015**

#### **1. DESCRIÇÃO COMENTADA DAS ATIVIDADES**

##### **1.1. Atendimento ao público**

**Objetivo:** Orientar profissionais psicólogos/as, estudantes de psicologia e a comunidade sobre os diversos temas relativos à Psicologia. O atendimento é realizado por telefone, e-mail ou presencialmente; como também são acolhidas queixas-denúncias contra profissional inscrito nesta jurisdição.

**Resultados:** No total, foram registrados 123 atendimentos. Além disso, foram acolhidas 03 denúncias contra psicólogos.

##### **1.2. Elaboração de documentos**

A comissão de Orientação e Fiscalização elabora rotineiramente diferentes documentos escritos, encaminhando diversas correspondências a psicólogos, estudantes, usuários de serviços, instituições, entre outros. Estes documentos incluem também e-mails, convocações, ofício, cartas de orientação, notificações além da elaboração de pareceres.

No ano de 2015 foram encaminhadas 99 correspondências, 05 notificações e 14 pareceres.

##### **1.3. Orientação, Apreensão, Lacre e Fragmentação de material**

Algumas atividades formais são previstas no Manual Unificado de Orientação e Fiscalização (MUORF) como procedimentos da COF, dentre eles: a Orientação, a Apreensão de material psicológico, Lacre de material psicológico e fragmentação ou incineração de material. No ano de 2015 foram realizadas apenas 01 orientação e 01 apreensão de material.

##### **1.4. Entrega de Carteira de Identificação Profissional – CIP**

**Objetivo:** Qualificar os eventos de entrega de CIP como porta de entrada de novos profissionais na categoria, fortalecendo o vínculo desses com o CRP-19. Nesses momentos, a COF realiza uma palestra explicativa sobre o Sistema Conselhos bem como sobre o CRP-19 (estrutura, ações desenvolvidas, regulamentações, etc). Oportunamente, também são entregues carteiras isoladamente a psicólogos/as que não puderam estar presentes no evento de entrega, porém sempre com a orientação no que se refere à organização e ações desenvolvidas pelo sistema Conselhos.

**Resultados:** No ano de 2015 foram realizados 15 encontros com profissionais para a entrega de carteira, totalizando 170 carteirinhas entregues.

##### **1.5. Conselho Itinerante: Apresentação do Sistema Conselhos e interações entre COF e CREPOP e oficinas temáticas**

**Objetivos:** Ampliar Estratégias Formativas por parte do Sistema Conselhos nos territórios dos CRs, especificamente, pelo CRP19 em Sergipe; intensificar a articulação entre o CRP19 e Instituições de Ensino Superior; contribuir com o fortalecimento da presença do CRP nos espaços de discussão ética, política, técnica e metodológica em Sergipe e contribuir com a formação sócio

profissional de futuros profissionais da psicologia.

**Resultados:** Realizamos este ano 05 palestras em aula inaugural do curso de Psicologia, 03 oficinas com a temática ética e legislações, 04 participações em fóruns da Educação Permanente e Gestão do Trabalho no SUAS e 05 visitas de estudantes ao Conselho.

#### **1.6. Análise de material para publicação**

O Conselho Regional recebe com frequência material de divulgação de cursos, oficinas, palestras, congressos, eventos relacionados à Psicologia, entre outros. Este material pode ser enviado através do e-mail do CRP, divulgado nas páginas eletrônicas e/ou sociais como site, blog, facebook, bem como anexado no nosso mural. Todo o material passa por uma análise da COF para que seja observado o conteúdo a ser divulgado, observando-se sempre os padrões técnicos, éticos e científicos da Psicologia.

Esta atividade requer, muitas vezes, um trabalho rigoroso e demorado de pesquisa do conteúdo a ser divulgado, já que na Psicologia temos várias abordagens, com possibilidades diversas de técnicas utilizadas, além de diferentes campos de atuação do psicólogo.

No ano de 2015 foram analisados 36 materiais, incluindo cartaz e folders.

#### **1.7. Visitas a Pessoas Jurídicas**

**Objetivo:** realizar visitas de rotina para orientações gerais; realizar visitas de inspeção para inscrição de PJ no Conselho; realizar visitas de fiscalização; realizar visitas de lacre e deslacre. Orientação e fiscalização de clínicas credenciadas ao Detran (que realizam a avaliação psicológica para candidatos à carteira nacional de habilitação), bem como qualquer instituição/pessoa jurídica que tenha profissional de psicologia na sua equipe de trabalho.

**Resultados:** No total, foram realizadas 17 visitas entre inspeção, retorno, rotina e fiscalização.

#### **1.8. Participação em reuniões/encontros**

A psicóloga orientadora fiscal participa de reuniões com psicólogos, estudantes, conselheiros, membros de Comissões e etc. No ano de 2015, a psicóloga participou ao total de 24 reuniões, sendo válido registrar a participação no I Seminário Estadual da Gestão do Trabalho e Educação Permanente do SUAS na condição de facilitadora das oficinas promovidas e também a participação em 02 audiências no Ministério Público, resultado da parceria com este órgão nas fiscalizações.

#### **1.9. Assessoria à Comissão de Títulos de Especialista, a funcionários e conselheiros.**

Todo processo de solicitação de título de especialista é analisado, conferido e organizado previamente pela psicóloga da COF. Além disso, a psicóloga convoca os integrantes e participa de todas as reuniões da referida Comissão. No ano de 2015 foram analisados 120 processos, com a confecção de pareceres.

Além disso, realizamos assessoria quanto à Legislação da Psicologia aos demais funcionários e Conselheiros desta autarquia.

#### **1.10. Credenciamento de Sites**

Todos os sites cadastrados são analisados detalhadamente pela Comissão de Orientação e Fiscalização e pela Comissão de credenciamento de sites, a qual é formada por conselheiros e pela psicóloga orientadora fiscal. No ano de 2015 foram analisados 3 sites.

### **1.11. Reunião Nacional COE**

Participação na reunião Nacional das Comissões de Ética – COE dos Regionais.

- CREPOP – Centro de Referência Em Psicologia E Políticas Públicas.

### **OBJETIVOS ESTRATÉGICOS**

O Centro de Referência Técnica em Psicologia e Políticas Públicas, CREPOP, é um órgão operacional do Sistema Conselhos de Psicologia, que tem como objetivo a formulação de referências para atuação profissional no campo das políticas públicas. O CREPOP representa a concretização do compromisso com um eixo político central no trabalho dos Conselhos: a defesa da garantia dos Direitos Sociais por meio da implementação de políticas públicas, sob responsabilidade do Estado; e a defesa da presença da psicologia nessas políticas.

O CREPOP está estruturado como centro de pesquisa em Rede, com uma instância de Coordenação Nacional, sediada no Conselho Federal de Psicologia, e com 23 unidades locais, sediadas nos Conselhos Regionais, por meio dos quais se encontra presente em todos os Estados da Federação. Na Coordenação Nacional e em cada uma dessas unidades locais há profissionais qualificados em políticas públicas e, no mínimo, um/a psicólogo/a conselheiro/a que são responsáveis pela condução das ações de pesquisa e pela articulação, a partir de diretrizes formuladas nacionalmente, para o fortalecimento da presença da Psicologia no campo das políticas públicas.

Em Sergipe, a equipe CREPOP/CRP19 é constituída por um conselheiro responsável – André Luiz Mandarinó – e uma profissional de psicologia contratada enquanto assessora de pesquisa em julho de 2010 – Lidiane de Melo Drapala. As atividades realizadas neste núcleo pretendem estar afinadas com as diretrizes que orientam todos os núcleos CREPOP regionais e que sempre se prestam a análises nas reuniões nacionais presenciais e telefônicas bem como vislumbram o acréscimo de qualidade em seus feitos pare e passo com as demandas percebidas em seu cotidiano.

### **OBJETIVOS ESPECÍFICOS**

- Investigar a atuação profissional da psicologia nas duas áreas temáticas selecionadas para este ano;
- Promover a articulação com gestores de políticas públicas, fortalecendo a compreensão da dimensão da atuação das(os) psicólogas(os) nessas políticas públicas;
- Identificar oportunidades estratégicas de participação da psicologia nas políticas públicas;
- Dar continuidade ao processo de aproximação com as Instituições de Ensino Superior, profissionais, graduandos em psicologia com o intuito de fortalecer o diálogo acerca das habilidades técnicas-metodológicas demandadas para atuação mais qualificada nos campos das políticas públicas;
- Estimular a formação e continuidade de grupos de estudos direcionados para as áreas das políticas públicas.

### **DO DESENVOLVIMENTO DAS ATIVIDADES LOCALMENTE**

#### **01 - JANEIRO/2015:**

- EM SUBSTITUIÇÃO – Psicóloga Orientadora Fiscal (licença maternidade);
- Treinamento COF e COE em Brasília;
- Entrega de Carteira Profissional COF e CREPOP;
- Atendimento e orientação a colega orientadora do CRP 17 (Rio Grande do Norte);
- Participação em Representação CRP “I Semana de Visibilidade Trans” (na sede da OAB, evento noturno);
- Reuniões com a Comissão de Direitos Humanos;
- Atualização de materiais de estudos, leituras técnicas, análise comparativa (resoluções e normativas do Sistema Conselhos de Psicologia, levantamento de ocorrências em instâncias governamentais e não governamentais com temas transversais de interesse da psicologia, artigos científicos, extratos e notas técnicas de órgãos setoriais,...);
- Pesquisa de sites de interesse da psicologia (do sistema conselhos – federal e regional, universidades, faculdades, centros universitários, grupos de pesquisa...);

- Organização do escritório;
- Atendimento a público quando da ausência ou impossibilidade de outros colegas de trabalho;
- atendimentos Telefônicos e por e-mail (orientação sobre a profissão, orientação sobre inscrição, orientações éticas...).

Observação: atendimentos extraordinários e orientação ao advogado André Kazukas e seus representados relativo à denúncia do Concurso para Polícia Militar do Estado de Sergipe via FUNCAB.

## **02 - FEVEREIRO/2015:**

- EM SUBSTITUIÇÃO – Psicóloga Orientadora Fiscal (licença maternidade);
- Planejamento Estratégico CRP 19 (um dia no Hotel da Costa);
- Reunião em Representação CRP19 no Conselho Municipal de Assistência Social (CMAS) acompanhada da psicóloga futura representante Michelle da Conceição;
- Produção e participação da Roda de Conversa (Projeto CDH) “Medidas Socioeducativas” com a participação da Conselheira do CRP17/RN Daniela Rodrigues;
- Reuniões COF com conselheiras e conselheiro (no CRP e na Clínica de Psicologia da UNIT);
- Participações em Aulas Inaugurais na UNIT (dois eventos);
- Participação em Curso Introdutório para Estagiários da Clínica de Psicologia da UNIT (dois eventos);
- Reuniões de Articulação com movimentos sociais e outros interessados para produção de eventos da Comissão de Direitos Humanos e Políticas Públicas;
- Reuniões com Técnicas da SEIDH para planejar evento conjunto de Educação Permanente e Gestão do Trabalho;
- Atualização de materiais de estudos, leituras técnicas, análise comparativa (resoluções e normativas do Sistema Conselhos de Psicologia, levantamento de ocorrências em instâncias governamentais e não governamentais com temas transversais de interesse da psicologia, artigos científicos, extratos e notas técnicas de órgãos setoriais,...);
- Pesquisa de sites de interesse da psicologia (do sistema conselhos – federal e regional, universidades, faculdades, centros universitários, grupos de pesquisa...);
- Organização do escritório;
- Atendimento a público quando da ausência ou impossibilidade de outros colegas de trabalho;
- atendimentos Telefônicos (orientação sobre a profissão, orientação sobre inscrição, orientações éticas...).

## **03 - MARÇO/2015:**

- EM SUBSTITUIÇÃO – Psicóloga Orientadora Fiscal (licença maternidade);
- Reuniões COF com conselheiras e conselheiro (no CRP e na Clínica de Psicologia da UNIT);
- Entregas de Carteira Profissional COF e CREPOP (quatro eventos);
- Reuniões com Técnicas da SEIDH para planejar evento conjunto de Educação Permanente e Gestão do Trabalho (duas);
- Participação no GT de Gênero – produção e execução de reunião (turno noturno);
- Reuniões de Articulação com movimentos sociais e outros interessados para produção de eventos da Comissão de Direitos Humanos e Políticas Públicas (ONG Ciclo Urbano, Profª Drª Zenith Delabrida/UFA, Psicóloga Eleonora Vaccarezza – convite GT Relações Interétnicas,...);
- Reuniões com a Comissão de Direitos Humanos;
- Treinamento CREPOP em Brasília;
- Treinamento COF em Brasília (Mediação e Conciliação!);
- Reunião com a Diretoria (repasses da substituição da Psicóloga Orientadora Fiscal, e sondagem sobre carga horária);
- Atualização de materiais de estudos, leituras técnicas, análise comparativa (resoluções e normativas do Sistema Conselhos de

Psicologia, levantamento de ocorrências em instâncias governamentais e não governamentais com temas transversais de interesse da psicologia, artigos científicos, extratos e notas técnicas de órgãos setoriais,...);

- Pesquisa de sites de interesse da psicologia (do sistema conselhos – federal e regional, universidades, faculdades, centros universitários, grupos de pesquisa...);
- Organização do escritório;
- Atendimento a público quando da ausência ou impossibilidade de outros colegas de trabalho;
- Atendimentos Telefônicos (orientação sobre a profissão, orientação sobre inscrição, orientações éticas...).

#### **04 - ABRIL/2015:**

- Substituição encerrada – Psicóloga Orientadora Fiscal (licença maternidade);
- Repasses à Psicóloga Orientadora Fiscal do período de sua licença maternidade;
- Reuniões com Técnicas da SEIDH para planejar evento conjunto de Educação Permanente e Gestão do Trabalho (três);
- Participação no GT de Gênero – produção e execução de reunião (turno noturno);
- Palestra na Faculdade Estácio FASE sob convite da Profª Ana Paula Chaves (manhã de sábado);
- Entregas de Carteira Profissional COF e CREPOP (dois eventos);
- Aula da disciplina Projetos de Intervenção com a Profª Msc Tatiana Torres (UNIT, noite);
- Atualização de materiais de estudos, leituras técnicas, análise comparativa (resoluções e normativas do Sistema Conselhos de Psicologia, levantamento de ocorrências em instâncias governamentais e não governamentais com temas transversais de interesse da psicologia, artigos científicos, extratos e notas técnicas de órgãos setoriais,...);
- Pesquisa de sites de interesse da psicologia (do sistema conselhos – federal e regional, universidades, faculdades, centros universitários, grupos de pesquisa...);
- Organização do escritório;
- Atendimento a público quando da ausência ou impossibilidade de outros colegas de trabalho;
- Atendimentos Telefônicos (orientação sobre a profissão, orientação sobre inscrição, orientações éticas...);

#### **05 - MAIO/2015:**

- Participação no Grupo de Estudos "Descriminalização do Uso da Maconha e seu Uso Medicinal", Mesa Redonda – “Saúde Mental e Redução de Danos” (turno noturno);
- Representação CRP19 na Câmara de Vereadores de Aracaju em menção ao “Dia do Assistente Social”;
- Aula da disciplina Políticas Públicas com a Profª Drª Maria do Socorro Sales Mariano (UNIT, noite);
- Aula da disciplina Ética – CREPOP, COF, Direitos Humanos (UNIT, manhã);
- Reuniões de Articulação com movimentos sociais e outros interessados para produção de eventos da Comissão de Direitos Humanos e Políticas Públicas (Psicóloga Eleonora Vaccarezza – convite GT Relações Interétnicas,...);
- Participação no GT de Gênero – produção e execução de reunião (turno noturno);
- Entrega de Carteira Profissional COF e CREPOP;
- Reuniões com Técnicas da SEIDH para planejar evento conjunto de Educação Permanente e Gestão do Trabalho;
- Reuniões com a Comissão de Direitos Humanos;
- Atualização de materiais de estudos, leituras técnicas, análise comparativa (resoluções e normativas do Sistema Conselhos de Psicologia, levantamento de ocorrências em instâncias governamentais e não governamentais com temas transversais de interesse da psicologia, artigos científicos, extratos e notas técnicas de órgãos setoriais,...);
- Pesquisa de sites de interesse da psicologia (do sistema conselhos – federal e regional, universidades, faculdades, centros universitários, grupos de pesquisa...);
- Organização do escritório;

- Atendimento a público quando da ausência ou impossibilidade de outros colegas de trabalho;
- atendimentos Telefônicos (orientação sobre a profissão, orientação sobre inscrição, orientações éticas...).

#### **06 - JUNHO/2015:**

- Reuniões COF com conselheiras e conselheiro (no CRP e na Clínica de Psicologia da UNIT);
- Participação com ministração de curso e facilitação de grupos “I Seminário Estadual da Gestão do Trabalho e Educação Permanente no SUAS” (parceria CRP19 com SEIDH e UNIT);
- Reunião Plenária com todos os funcionários (sábado a tarde);
- Atualização de materiais de estudos, leituras técnicas, análise comparativa (resoluções e normativas do Sistema Conselhos de Psicologia, levantamento de ocorrências em instâncias governamentais e não governamentais com temas transversais de interesse da psicologia, artigos científicos, extratos e notas técnicas de órgãos setoriais,...);
- Pesquisa de sites de interesse da psicologia (do sistema conselhos – federal e regional, universidades, faculdades, centros universitários, grupos de pesquisa...);
- Organização do escritório;
- Atendimento a público quando da ausência ou impossibilidade de outros colegas de trabalho;
- atendimentos Telefônicos (orientação sobre a profissão, orientação sobre inscrição, orientações éticas...);
- Férias – GOZO (08 a 30 de junho).

#### **07 - JULHO/2015:**

- Reunião com Corregedora do Tribunal de Justiça, representação de analistas e CRP19, acompanhando o presidente Adriano Ferreira Barros;
- Participação na reunião plenária substituindo gerência na organização;
- Suporte na produção e execução de reunião “Roda de Conversa – Psicologia na Política de Assistência Social” – Comissão de Direitos Humanos (turno noturno);
- Reunião com psicólogas e psicólogos Analistas Técnicos do/no Tribunal de Justiça do Estado de Sergipe;
- Atualização de materiais de estudos, leituras técnicas, análise comparativa (resoluções e normativas do Sistema Conselhos de Psicologia, levantamento de ocorrências em instâncias governamentais e não governamentais com temas transversais de interesse da psicologia, artigos científicos, extratos e notas técnicas de órgãos setoriais,...);
- Pesquisa de sites de interesse da psicologia (do sistema conselhos – federal e regional, universidades, faculdades, centros universitários, grupos de pesquisa...);
- Organização do escritório;
- Atendimento a público quando da ausência ou impossibilidade de outros colegas de trabalho;
- atendimentos Telefônicos (orientação sobre a profissão, orientação sobre inscrição, orientações éticas...).

#### **08 - AGOSTO/2015:**

- Entrega de Carteira Profissional COF e CREPOP;
- Participação na Conferência de Assistência Social do Municipal;
- Suporte na produção e execução de reunião “Roda de Conversa” – Comissão de Direitos Humanos (turno noturno);
- Reunião para composição do Fórum Municipal de Trabalhadoras e Trabalhadores da Assistência Social;
- Entrega de Carteira Profissional COF e CREPOP;
- Atualização de materiais de estudos, leituras técnicas, análise comparativa (resoluções e normativas do Sistema Conselhos de Psicologia, levantamento de ocorrências em instâncias governamentais e não governamentais com temas transversais de interesse da psicologia, artigos científicos, extratos e notas técnicas de órgãos setoriais,...);



- Pesquisa de sites de interesse da psicologia (do sistema conselhos – federal e regional, universidades, faculdades, centros universitários, grupos de pesquisa...);
- Organização do escritório;
- Atendimento a público quando da ausência ou impossibilidade de outros colegas de trabalho;
- Atendimentos Telefônicos (orientação sobre a profissão, orientação sobre inscrição, orientações éticas...).

#### **09 - SETEMBRO/2015:**

- Entrega de Carteiras Profissionais COF-CREPOP;
- Participação em Curso Introdutório para Estagiários da Clínica de Psicologia da UNIT;
- Suporte na produção e execução de reunião GT Psicologia Hospitalar com a Profª Msc Maria José “Majô”/UNIT (turno noturno);
- Suporte na produção e execução de reunião GT Psicologia Relações Interétnicas sob coordenação da psicóloga Msc. Eleonora Vaccarezza (turno noturno);
- Suporte na produção e execução de reuniões GT Gênero e Diversidade Sexual sob coordenação da psicóloga Marcela Carvalho (turno noturno – três encontros);
- Preparação técnica-argumentativa e participação em Audiência no Tribunal de Justiça do Estado de Sergipe relativo a processo com candidato do Concurso da Polícia Militar do Estado de Sergipe pela FUNCAB;
- Reuniões com a Comissão de Direitos Humanos;
- Visita conjunta com a COF na cidade de Itabaiana (denúncia – ONG/Saúde Mental pelo Ministério Público);
- Atualização de materiais de estudos, leituras técnicas, análise comparativa (resoluções e normativas do Sistema Conselhos de Psicologia, levantamento de ocorrências em instâncias governamentais e não governamentais com temas transversais de interesse da psicologia, artigos científicos, extratos e notas técnicas de órgãos setoriais,...);
- Pesquisa de sites de interesse da psicologia (do sistema conselhos – federal e regional, universidades, faculdades, centros universitários, grupos de pesquisa...);
- Organização do escritório;
- Atendimento a público quando da ausência ou impossibilidade de outros colegas de trabalho;
- Atendimentos Telefônicos (orientação sobre a profissão, orientação sobre inscrição, orientações éticas...).

#### **10 - OUTUBRO/2015:**

- Suporte na produção e execução de reuniões GT Gênero e Diversidade Sexual sob coordenação da psicóloga Marcela Carvalho (três encontros, noturno e vespertino);
- Aula-palestra na Faculdade Pio Décimo (preparatório para ENADE) sobre Gênero e Diversidade Sexual sob convite do Profº Msc. Francis Deon Kich;
- Reunião com Comissão de Políticas Públicas sobre preparação do “III Congresso Sergipano de Psicologia”;
- Entregas de Carteiras Profissionais COF-CREPOP (dois eventos);
- Suporte na produção e execução de reunião GT Psicologia Hospitalar com a Profª Msc Maria José “Majô”/UNIT (turno noturno);
- Participação na Reunião Orçamentária Anual (período vespertino);
- Suporte na produção do “I SEMPRI – Seminário Psicologia e Relações Interétnicas” do GT Psicologia Relações Interétnicas sob coordenação da psicóloga Msc. Eleonora Vaccarezza (encontros vespertinos e noturnos);
- Visitas à Universidade Federal de Sergipe (UFS) relativo a monitoramento e planejamento do “I SEMPRI”;
- Reuniões com a Comissão de Direitos Humanos, COF e Políticas Públicas sobre Visita de Inspeção ao HCTP (Hospital de Custódia);

- Orientações a alunos sobre Psicologia na Política de Assistência Social (UNIT);
- Atualização de materiais de estudos, leituras técnicas, análise comparativa (resoluções e normativas do Sistema Conselhos de Psicologia, levantamento de ocorrências em instâncias governamentais e não governamentais com temas transversais de interesse da psicologia, artigos científicos, extratos e notas técnicas de órgãos setoriais,...);
- Pesquisa de sites de interesse da psicologia (do sistema conselhos – federal e regional, universidades, faculdades, centros universitários, grupos de pesquisa...);
- Organização do escritório;
- Atendimento a público quando da ausência ou impossibilidade de outros colegas de trabalho;
- atendimentos Telefônicos (orientação sobre a profissão, orientação sobre inscrição, orientações éticas...).

#### **11 - NOVEMBRO/2015:**

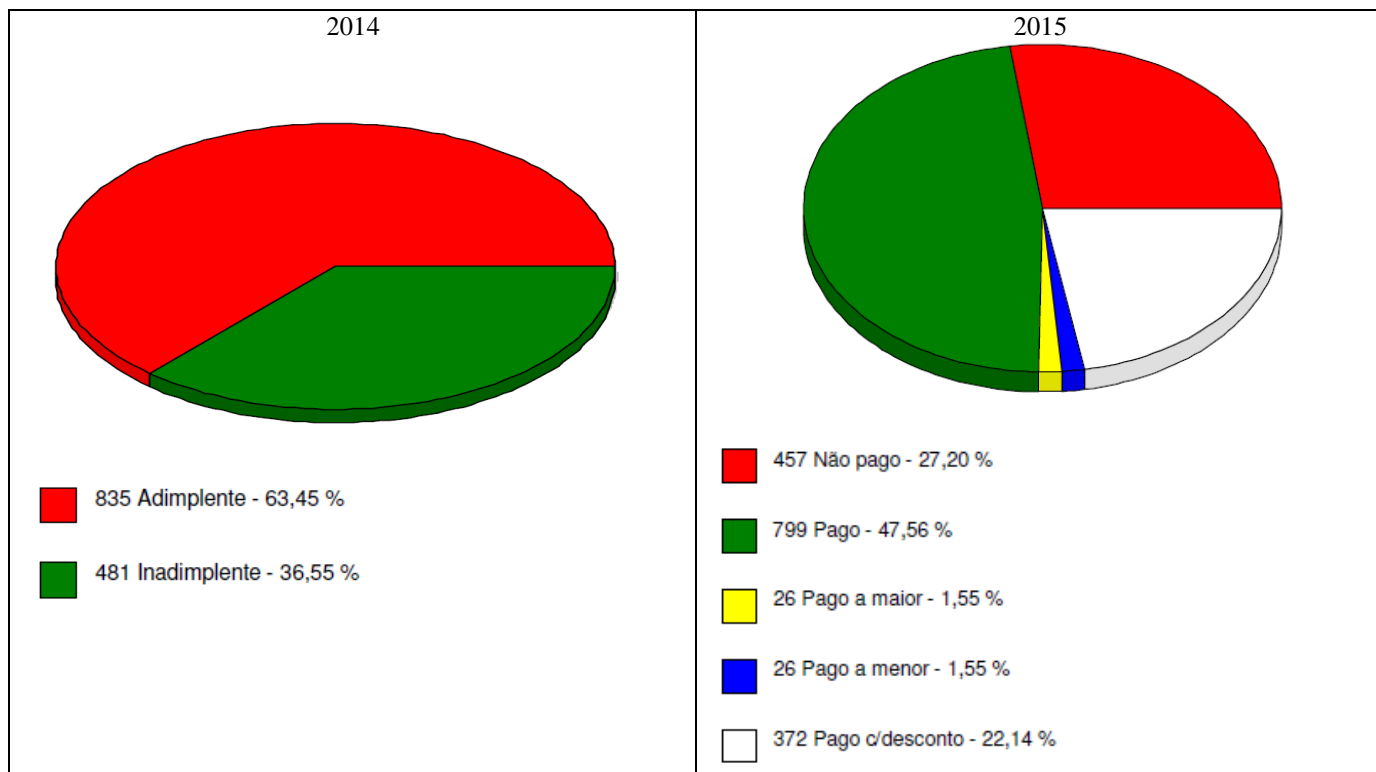
- Participação com Apresentação de trabalho no Congresso da ABRAPSO (Associação Brasileira de Psicologia Social) em Fortaleza/Ceará;
- Suporte na produção do “I SEMPRI – Seminário Psicologia e Relações Interétnicas” do GT Psicologia Relações Interétnicas sob coordenação da psicóloga Msc. Eleonora Vaccarezza (encontros vespertinos e noturnos);
- Visitas à Universidade Federal de Sergipe (UFS) relativo a monitoramento e planejamento do “I SEMPRI”;
- Orientações a alunos sobre Ética; Psicologia na Política de Assistência Social (Faculdade Estácio FASE);
- Entrega de Carteiras Profissionais COF-CREPOP;
- Orientações a alunos sobre Psicologia na Política de Assistência Social (UNIT);
- Aula com alunos de Políticas Públicas da UNIT no CRP19 com a Profª Taís Fernandina (dois turnos) – COF e CREPOP;
- Participação com ministração de curso e facilitação de grupo na “Semana de Psicologia da UNIT” (quatro turnos);
- Atualização de materiais de estudos, leituras técnicas, análise comparativa (resoluções e normativas do Sistema Conselhos de Psicologia, levantamento de ocorrências em instâncias governamentais e não governamentais com temas transversais de interesse da psicologia, artigos científicos, extratos e notas técnicas de órgãos setoriais,...);
- Pesquisa de sites de interesse da psicologia (do sistema conselhos – federal e regional, universidades, faculdades, centros universitários, grupos de pesquisa...);
- Organização do escritório;
- Atendimento a público quando da ausência ou impossibilidade de outros colegas de trabalho;
- atendimentos Telefônicos (orientação sobre a profissão, orientação sobre inscrição, orientações éticas...).

#### **12 - DEZEMBRO/2015:**

- Reunião com ONG, UFS sobre “Implantação de Ambulatório de Saúde Trans” (UFS, São Cristóvão, turno vespertino);
- Preparando MUDANÇA de Sede – Encaixotando materiais;
- Atualização de materiais de estudos, leituras técnicas, análise comparativa (resoluções e normativas do Sistema Conselhos de Psicologia, levantamento de ocorrências em instâncias governamentais e não governamentais com temas transversais de interesse da psicologia, artigos científicos, extratos e notas técnicas de órgãos setoriais,...);
- Pesquisa de sites de interesse da psicologia (do sistema conselhos – federal e regional, universidades, faculdades, centros universitários, grupos de pesquisa...);
- Organização do escritório;
- Atendimento a público quando da ausência ou impossibilidade de outros colegas de trabalho;

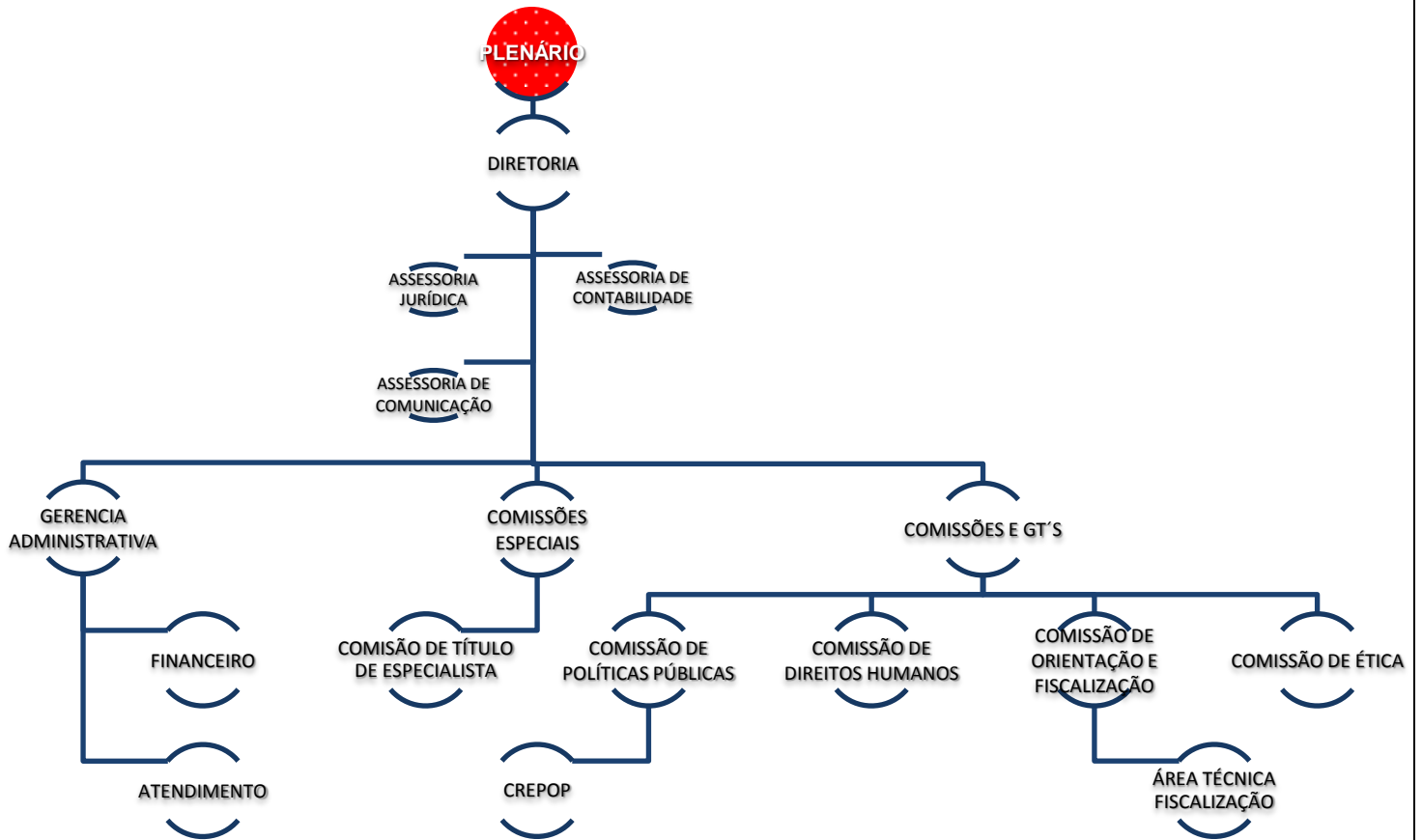
Atendimentos Telefônicos (orientação sobre a profissão, orientação sobre inscrição, orientações éticas...).

- ADIMPLENCIA E INADIMPLENCIA



### 3. ESTRUTURA DE GOVERNANÇA E DE AUTOCONTROLE DA GESTÃO

#### 3.1. Estrutura de governança da entidade



3.2. Relação dos principais dirigentes e membros da unidade					
Rol dos Responsáveis					
Nome: Adriano Ferreira Barros				CPF 954.183.505-87	
Endereço Residencial: Rua Jornalista Paulo Costa, 455 - Atalaia					
Cidade: Aracaju		UF: SE		CEP: 49037-340	
Fones: (79) 8812-8497		Fax:		E mail: afb@salud-se.com.br	
Cargo ou Função: Presidente					
Natureza de Responsabilidade (Art. 10 da IN TCU 63/2010):					
Ato de Designação		Ato de Exoneração		Período de Gestão	
Nome e número	Data	Nome e número	Data	Início	Fim
Ata de Eleição e Posse	13/09/2014			26/09/2014	25/09/2015
<b>Observação: este quadro deverá ser replicado para cada Conselheiro Diretor do exercício a que se refere o Relatório de Gestão</b>					
Nome: Jameson Pereira Silva				CPF 138.327.195-04	
Endereço Residencial: Rua Américo Curvelo, 231 – Salgado Filho					
Cidade: Aracaju		UF: SE		CEP: 49020-470	
Fones: (79) 8806-0508		Fax:		E mail: jameson.psic@yahoo.com.br	
Cargo ou Função: Vice-Presidente					
Natureza de Responsabilidade (Art. 10 da IN TCU 63/2010):					
Ato de Designação		Ato de Exoneração		Período de Gestão	
Nome e número	Data	Nome e número	Data	Início	Fim
Ata de Eleição e Posse	15/08/2015			26/09/2015	25/09/2016
<b>Observação: este quadro deverá ser replicado para cada Conselheiro Diretor do exercício a que se refere o Relatório de Gestão</b>					
Nome: Adriano Ferreira Barros				CPF 954.183.505-87	
Endereço Residencial: Rua Jornalista Paulo Costa, 455 - Atalaia					
Cidade: Aracaju		UF: SE		CEP: 49037-340	
Fones: (79) 8812-8497		Fax:		E mail: afb@salud-se.com.br	
Cargo ou Função: Presidente					
Natureza de Responsabilidade (Art. 10 da IN TCU 63/2010):					
Ato de Designação		Ato de Exoneração		Período de Gestão	
Nome e número	Data	Nome e número	Data	Início	Fim
Ata de Eleição e Posse	13/09/2014			26/09/2014	25/09/2015
<b>Observação: este quadro deverá ser replicado para cada Conselheiro Diretor do exercício a que se refere o Relatório de Gestão</b>					
Nome: Jameson Pereira Silva				CPF 138.327.195-04	
Endereço Residencial: Rua Américo Curvelo, 231 – Salgado Filho					
Cidade: Aracaju		UF: SE		Cidade: Aracaju	
Fones: (79) 8806-0508		Fax:		Fones: (79) 8806-0508	
Cargo ou Função: Vice-Presidente					
Natureza de Responsabilidade (Art. 10 da IN TCU 63/2010):					
Ato de Designação		Ato de Exoneração		Período de Gestão	
Nome e número	Data	Nome e número	Data	Início	Fim
Ata de Eleição e Posse	15/08/2015			26/09/2015	25/09/2016

Nome: Alberto de Jesus Orge Rocha				CPF 312.667.115-20	
Endereço Residencial: Rua Engº Gonçalves Soares, 140 – Cond. Ecoville Residence – Apt 302					
Cidade: Aracaju		UF: SE		CEP: 49045-423	
Fones: (79) 9922-6675			Fax:		E mail: albertoorge@hotmail.com
Cargo ou Função: Tesoureiro					
Natureza de Responsabilidade (Art. 10 da IN TCU 63/2010):					
Ato de Designação		Ato de Exoneração		Período de Gestão	
Nome e número	Data	Nome e número	Data	Início	Fim
Ata de Eleição e Posse	13/09/2014			26/09/2014	25/09/2015
Nome: Alberto de Jesus Orge Rocha					
CPF 312.667.115-20				Endereço Residencial: Rua Engº Gonçalves Soares, 140 – Cond. Ecoville Residence – Apt 302	
Cidade: Aracaju		UF: SE		CEP: 49045-423	
Fones: (79) 9922-6675			Fax:		E mail: albertoorge@hotmail.com
Cargo ou Função: Tesoureiro					
Natureza de Responsabilidade (Art. 10 da IN TCU 63/2010):					
Ato de Designação		Ato de Exoneração		Período de Gestão	
Nome e número	Data	Nome e número	Data	Início	Fim
Ata de Eleição e Posse	15/08/2015			26/09/2015	25/09/2016
<b>Observação: este quadro deverá ser replicado para cada Conselheiro Diretor do exercício a que se refere o Relatório de Gestão</b>					
Nome: Wesley Vinicius dos Santos				CPF 017.437.805-08	
Endereço Residencial: Rua Amazonas, 685 – Siqueira Campos					
Cidade: Aracaju		UF: SE		CEP: 59075-070	
Fones: (79) 9998-9597			Fax:		E mail: wvpspsi@hotmail.com
Cargo ou Função: Secretário					
Natureza de Responsabilidade (Art. 10 da IN TCU 63/2010):					
Ato de Designação		Ato de Exoneração		Período de Gestão	
Nome e número	Data	Nome e número	Data	Início	Fim
Ata de Eleição e Posse	13/09/2014			26/09/2014	25/09/2015
<b>Observação: este quadro deverá ser replicado para cada Conselheiro Diretor do exercício a que se refere o Relatório de Gestão</b>					
Nome: Wesley Vinicius dos Santos				CPF 017.437.805-08	
Endereço Residencial: Rua Amazonas, 685 – Siqueira Campos					
Cidade: Aracaju		UF: SE		CEP: 59075-070	
Fones: (79) 9998-9597			Fax:		E mail: wvpspsi@hotmail.com
Cargo ou Função: Secretário					
Natureza de Responsabilidade (Art. 10 da IN TCU 63/2010):					
Ato de Designação		Ato de Exoneração		Período de Gestão	
Nome e número	Data	Nome e número	Data	Início	Fim
Ata de Eleição e Posse	15/08/2015			26/09/2015	25/09/2016
<b>Observação: este quadro deverá ser replicado para cada Conselheiro Diretor do exercício a que se refere o Relatório de Gestão</b>					

<b>Relação de Conselheiros</b>		
<b>Nome:</b>	<b>Função:</b>	<b>Mandato:</b>
<b>Adriano Ferreira Barros</b>	<b>Conselheiro Titular</b>	<b>01/01/2015 a 31/12/2015</b>
<b>Alberto de Jesus Orge Rocha</b>	<b>Conselheiro Titular</b>	<b>01/01/2015 a 31/12/2015</b>
<b>André Luiz Mandarino Borges</b>	<b>Conselheiro Titular</b>	<b>01/01/2015 a 31/12/2015</b>
<b>Guilherme do Nascimento Caldeira</b>	<b>Conselheiro Titular</b>	<b>01/01/2015 a 31/12/2015</b>
<b>Jacqueline Maria Alves de Santana Caldeira</b>	<b>Conselheira Titular</b>	<b>01/01/2015 a 31/12/2015</b>
<b>Jameson Pereira Silva</b>	<b>Conselheiro Titular</b>	<b>01/01/2015 a 31/12/2015</b>
<b>Poliana Reis de Oliveira</b>	<b>Conselheira Titular</b>	<b>01/01/2015 a 31/12/2015</b>
<b>Naldson Melo Santos</b>	<b>Conselheiro Titular</b>	<b>01/01/2015 a 31/12/2015</b>
<b>Wesley Vinicius dos Santos</b>	<b>Conselheiro Titular</b>	<b>01/01/2015 a 31/12/2015</b>
<b>Alan Santana Santos</b>	<b>Conselheiro Suplente</b>	<b>01/01/2015 a 31/12/2015</b>
<b>Beatrice de Carvalho Marques</b>	<b>Conselheira Suplente</b>	<b>01/01/2015 a 31/12/2015</b>
<b>Fernando Antônio Nascimento silva</b>	<b>Conselheiro Suplente</b>	<b>01/01/2015 a 31/12/2015</b>
<b>Frederico Leão Pinheiro</b>	<b>Conselheiro Suplente</b>	<b>01/01/2015 a 31/12/2015</b>
<b>Karla Melo Santos Menezes</b>	<b>Conselheira Suplente</b>	<b>01/01/2015 a 31/12/2015</b>
<b>Lidiane dos Anjos Santos</b>	<b>Conselheira Suplente</b>	<b>01/01/2015 a 31/12/2015</b>
<b>Paula Ferreira Marques</b>	<b>Conselheira Suplente</b>	<b>01/01/2015 a 31/12/2015</b>
<b>Sandra Raquel Santos de Oliveira</b>	<b>Conselheira Suplente</b>	<b>01/01/2015 a 31/12/2015</b>
<b>Wilson Bispo da Fonseca</b>	<b>Conselheiro Suplente</b>	<b>01/01/2015 a 31/12/2015</b>

### **3.3. Remuneração paga aos Conselheiros e membros da Diretoria**

Os Cargos de Direção e de Conselheiros CRP 19 são exercidos de forma honorífica, não sendo, portanto efetuado qualquer tipo de pagamento em forma de remuneração.

São efetuados pagamentos de diárias, jetons e ajuda de custo, de caráter indenizatório, quando do deslocamento e quando da participação em reuniões, plenárias, eventos de representação em órgãos de deliberação coletiva.

Os pagamentos de diárias, jetons e ajuda de custo obedecem ao disposto na Resolução CRP 19 n° 03/2014, de 01 de Setembro de 2014.

<b>DIÁRIAS, AJUDAS DE CUSTO E JETONS</b>	<b>2016</b>
<b>Diárias</b>	<b>R\$ 12.069,24</b>
<b>Ajudas de Custo</b>	<b>R\$ 12.270,00</b>
<b>Jetons</b>	<b>R\$ 5.280,00</b>



#### **3.4. Demonstração da atuação da unidade de Auditoria Interna**

**Não existe procedimento de Auditoria Interna. Há Auditoria Independente Externa conforme cronograma determinado pelo Conselho Federal de Psicologia.**

### 3.5. Informações sobre a estrutura e as atividades do sistema de correções:

Não existe procedimento para esse item.

## 4. PROGRAMAÇÃO E EXECUÇÃO ORÇAMENTÁRIA E FINANCEIRA

### 4.1. Demonstração da Receita

#### a) Origens das receitas.

Anuidade e taxa de inscrição de pessoas físicas e jurídicas, fundo de seção, emissão de 2ª via de carteira, juros e multas das anuidades pagas em atraso, mala direta e outros emolumentos.

#### b) Previsão e arrecadação por natureza, justificando eventuais oscilações significativas.

A previsão orçamentária para o exercício 2015 foi de R\$1.210.875,57 (um milhão, duzentos e dez mil, oitocentos e setenta e cinco reais e cinquenta e sete centavos). Da previsão orçamentária foi arrecado R\$756.722,94 (setecentos e cinquenta e seis mil, setecentos e vinte e dois reais e noventa e quatro centavos). As oscilações ocorridas entre a previsão e o arrecado é devido à inadimplência dos profissionais.

#### c) Forma de partilha da receita entre CFP e Regional.

É repassado para o Conselho Federal de Psicologia - CFP o percentual de 25% (vinte e cinco por cento) das receitas arrecadadas (anuidades).

As arrecadações oriundas do fundo de seção são repassadas na sua totalidade, ou seja, 100% do valor arrecadado.

### 4.2. Demonstração e análise do desempenho da entidade na execução orçamentária e financeira

a) Comparação entre os dois últimos exercícios;

Títulos	2014	2015
Contribuições	R\$ 587.705,96	R\$ 659.224,37
Receitas de Serviços	R\$ 20.501,19	R\$ 17.730,91
Receitas Financeiras	R\$ 20.501,19	R\$ 20.837,16
Receita Patrimonial	R\$ 11.003,39	R\$ 16.239,09
Transferências Intergovernamentais	R\$ -	R\$ -
Transferências Intragovernamentais	R\$ 36.176,10	R\$ 42.432,43
Restituições	R\$ -	R\$ -
Dívida Ativa Judicial	R\$ -	R\$ 258,98
<b>TOTAL</b>	<b>R\$ 675.638,09</b>	<b>R\$ 756.722,94</b>

b) Programação orçamentária das despesas correntes e de capital;

	2014	2015
Despesas de Pessoal e Encargos Sociais	286.573,88	339.227,91
Uso de bens e serviços: Material de Consumo	4.097,84	7.586,83
Serviços Terceiros – Pessoas Físicas	37.025,34	15.100,00
Diárias, Ajuda de Custos e Jetons	15.510,00	31.039,24
Passagens	7.660,70	14.300,97
Hospedagem e Alimentação	2.190,00	7.314,40
Despesas com locomoção	-	-
Serviços de Terceiros – Pessoas Jurídicas	110.469,98	134.332,26
Despesas Tributárias e Contributivas	163.176,53	182.554,85
Demais despesas correntes	9.065,77	9.252,79
Serviços Bancários	12.141,39	8.762,98
Despesas de Capital	5.650,00	108.666,79
<b>TOTAL</b>	<b>653.561,43</b>	<b>858.139,02</b>

c) Execução das despesas por modalidade de licitação, por natureza e por elemento de despesa.

2015

MODALIDADE LICITAÇÃO	Concorrência	Tomada de Preços	Convite	Dispensa	Inexibilidade	Pregão	Legislação não aplicável	TOTAL
Natureza: Custeio								
Pessoal							339.227,91	339.227,91
Consumo				7.586,83				7.586,83
Passagens, hospedagens e diárias				14.300,97			38.353,64	52.654,61
Consultoria								
Serviços PJ				134.332,26				134.332,26
Serviços PF				15.100,00				15.100,00
Natureza: Transferências correntes								
Transferências Operacionais							200.570,62	200.570,62
Natureza: Investimentos								
Equipamentos				5.400,00				5.400,00
Maquinas								
Obras e Instalações				103.266,79				103.266,79
Natureza: Inversões								
Imóveis								
<b>TOTAL GERAL DO EXERCÍCIO</b>				<b>279.986,85</b>			<b>578.152,17</b>	<b>858.139,02</b>

**2014**

<b>MODALIDADE LICITAÇÃO</b>	Concorrência	Tomada de Preços	Convite	Dispensa	Inexibilidade	Pregão	Legislação não aplicável	TOTAL
Natureza: Custeio								
Pessoal							286.573,88	286.573,88
Consumo				4.097,84				4.097,84
Passagens, hospedagens e diárias				7.660,70			17.700,00	25.360,70
Consultoria								
Serviços PJ				110.469,98				110.469,98
Serviços PF				37.025,34				37.025,34
Natureza: Transferências correntes								
Transferências Operacionais							184.383,69	184.383,69
Natureza: Investimentos								
Equipamentos				2.650,00				2.650,00
Maquinas								
Obras e Instalações				3.000,00				3.000,00
Natureza: Inversões								
Imóveis								
<b>TOTAL GERAL DO EXERCÍCIO</b>				<b>164.903,86</b>			<b>488.657,57</b>	<b>653.561,43</b>

#### **4.3. Informações sobre as transferências de recursos realizadas no exercício de referencia**

As transferências de recursos realizadas no exercício deu-se entre a conta aplicação para a conta movimento

## 5. GESTÃO DE PESSOAS, TERCEIRIZAÇÃO DE MÃO DE OBRA E CUSTOS RELACIONADOS.

### 5.1. Informações sobre a estrutura de pessoal da entidade

#### a) Demonstração da força de trabalho

O quadro funcional do CRP19 é composto de:

- 01 Gerente Administrativo
- 01 Coordenador Financeiro
- 01 Auxiliar Administrativo
- 01 Fiscal
- 01 Técnico CREPOP
- 01 Assessor de Comunicação
- 01 Assessor Contábil

#### b) Processo de ingresso de funcionários na entidade

No Exercício de 2015 não houve contratações de funcionários.

#### c) Qualificação da força de trabalho de acordo com a estrutura de cargo, idade e nível de escolaridade.

Gerente Administrativo - 45 anos – Pós Graduado  
Coordenador Financeiro - 46 anos – Nível Médio  
Auxiliar Administrativo - 39 anos – Nível Médio  
Fiscal - 33 anos – Mestre em Psicologia Social  
Técnico CREPOP – 29 anos – Pós Graduada  
Assessora de Comunicação – 44 anos - Pós Graduada  
Assessora Contábil – 58 anos – Graduada

## **5.2. Desoneração da Folha de Pagamento**

Não se aplica ao nosso Regional, pois não possuímos nenhum contrato de cessão de mão de obra para os serviços beneficiados pela desoneração.



## **6. CONFORMIDADE E TRATAMENTO DE DISPOSIÇÕES LEGAIS E NORMATIVAS**

### **6.1. Tratamento das determinações e recomendações exaradas em acórdãos do TCU.**

O CRP 19 sempre se pautou no cumprimento dos dispositivos legais aplicáveis às Entidades Fiscalizadoras das Profissões Liberais, principalmente as determinações e recomendações desse Egrégio Tribunal de Contas. Como membro do Sistema CFP/CRPs, ao tomar conhecimento da Decisão Normativa TCU nº 127/2013, está focado para atender às recomentados do TCU, via Conselho Federal de Psicologia (CFP).

**6.2. Tratamento das recomendações feitas pelo órgão de controle interno a que a entidade se vincula, apresentando as justificativas para os casos de não cumprimento.**

**Foram seguidas todas as recomendações do Conselho Federal de Psicologia.**

### **6.3. Medidas Adotadas em Caso de Dano ao Erário.**

Não se aplica. Não ocorreu nenhum dano ao erário.

## 7. INFORMAÇÕES CONTÁBEIS

### 7.1. Informações sobre a adoção de critérios e procedimentos estabelecidos pelas Normas Brasileiras de Contabilidade Aplicada ao Setor Público.

Informações sobre a adoção de critérios e procedimentos estabelecidos pelas Normas Brasileiras de Contabilidade Aplicada ao Setor Público NBC T 16.9 e NBC T 16.10, publicadas pelas Resoluções CFC n.º 1.136/2008 e 1.137/2008, respectivamente, ou norma específica equivalente, para tratamento contábil da depreciação, da amortização e da exaustão de itens do patrimônio e avaliação e mensuração de ativos e passivos da entidade.

As depreciações, amortizações e exaustão, são realizadas de acordo com a tabela publicada pela Secretaria da Receita Federal.

## 7.2. Demonstrações Contábeis

CRP/SE

Conselho Regional de Psicologia 19ª Região

CNPJ: 13.033.843/0001-36

Período: 01/01/2015 a 31/12/2015

### Balço Patrimonial

ATIVO		PASSIVO	
Especificação	Exercício Atual	Especificação	Exercício Atual
<b>ATIVO CIRCULANTE</b>	<b>35.334,96</b>	<b>PASSIVO CIRCULANTE</b>	<b>1.078,15</b>
CAIXA E EQUIVALENTES DE CAIXA	35.334,96	OBRIGAÇÕES TRABALHISTAS, PREVIDENCIÁRIAS E ASSISTENCIAIS A PAGAR A CURTO PRAZO	30,93
CRÉDITOS A CURTO PRAZO	0,00	EMPRÉSTIMOS E FINANCIAMENTOS A CURTO PRAZO	0,00
DEMAIS CRÉDITOS E VALORES A CURTO PRAZO	0,00	FORNECEDORES E CONTAS A PAGAR A CURTO PRAZO	0,00
INVESTIMENTOS E APLICAÇÕES TEMPORÁRIAS A CURTO PRAZO	0,00	OBRIGAÇÕES FISCAIS A CURTO PRAZO	1.047,22
ESTOQUES	0,00	OBRIGAÇÕES DE REPARTIÇÃO A OUTROS ENTES	0,00
VARIAÇÕES PATRIMONIAIS DIMINUTIVAS PAGAS ANTECIPADAMENTE	0,00	PROVISÕES A CURTO PRAZO	0,00
<b>ATIVO NÃO-CIRCULANTE</b>	<b>542.901,84</b>	DEMAIS OBRIGAÇÕES A CURTO PRAZO	0,00
ATIVO REALIZÁVEL A LONGO PRAZO	0,00	RESTOS A PAGAR	0,00
INVESTIMENTOS	0,00	<b>PASSIVO NÃO-CIRCULANTE</b>	<b>0,00</b>
IMOBILIZADO	542.901,84	OBRIGAÇÕES TRABALHISTAS, PREVIDENCIÁRIAS E ASSISTENCIAIS A PAGAR A LONGO PRAZO	0,00
BENS MÓVEIS	80.371,87	EMPRÉSTIMOS E FINANCIAMENTOS A LONGO PRAZO	0,00
BENS IMÓVEIS	502.399,91	FORNECEDORES A LONGO PRAZO	0,00
(-) DEPRECIACÃO, EXAUSTÃO E AMORTIZAÇÃO ACUMULADAS	39.869,94	OBRIGAÇÕES FISCAIS A LONGO PRAZO	0,00
INTANGÍVEL	0,00	PROVISÕES A LONGO PRAZO	0,00
	0,00	RESULTADO DIFERIDO	0,00
		<b>TOTAL DO PASSIVO</b>	<b>1.078,15</b>

ATIVO		PASSIVO	
Especificação	Exercício Atual	Especificação	Exercício Atual
		<b>PATRIMÔNIO LÍQUIDO</b>	
		Especificação	Exercício Atual
		Patrimônio Social e Capital Social	0,00
		Resultados Acumulados	577.158,65
		<b>TOTAL DO PATRIMÔNIO LÍQUIDO</b>	<b>577.158,65</b>
<b>TOTAL</b>	<b>578.236,80</b>	<b>TOTAL</b>	<b>578.236,80</b>

ATIVO FINANCEIRO	35.334,96	PASSIVO FINANCEIRO	1.078,15
ATIVO PERMANENTE	542.901,84	PASSIVO PERMANENTE	0,00
<b>SALDO PATRIMONIAL</b>			<b>577.158,65</b>

#### Compensações

ESPECIFICAÇÃO	Exercício Atual	ESPECIFICAÇÃO	Exercício Atual
<b>Saldo do Atos Potenciais Ativos</b>		<b>Saldo do Atos Potenciais Passivos</b>	
Execução de Garantias e Contragarantias Recebidas	0,00	Execução de Garantias e Contragarantias Concedidas	0,00
Execução de Direitos Conveniados	0,00	Execução de Obrigações Conveniadas	0,00
Execução de Direitos Contratuais	0,00	Execução de Obrigações Contratuais	0,00
Execução de Outros Atos Potenciais do Ativo	0,00	Execução de Outros Atos Potenciais do Passivo	0,00
<b>TOTAL</b>	<b>0,00</b>	<b>TOTAL</b>	<b>0,00</b>

#### Quadro do Superávit/Déficit Financeiro

	Exercício Atual	Exercício Anterior
Superávit Financeiro	34.256,81	135.672,89

## CRP/SE

Conselho Regional de Psicologia 19ª Região

CNPJ: 13.033.843/0001-36

Período: 01/01/2015 a 31/12/2015

## Balço Orçamentário

RECEITAS ORÇAMENTÁRIAS		PREVISÃO INICIAL	PREVISÃO ATUALIZADA	RECEITAS REALIZADAS	SALDO	
RECEITA CORRENTE		1.210.875,57	1.210.875,57	756.722,94	-454.152,63	
RECEITAS DE CONTRIBUIÇÕES		1.024.269,83	1.014.269,83	659.224,37	-355.045,46	
ANUIDADES PESSOAS FÍSICAS		972.489,50	972.489,50	630.456,59	-342.032,91	
PESSOAS FÍSICAS DO EXERCÍCIO		912.489,50	882.489,50	549.554,67	-332.934,83	
PESSOAS FÍSICAS DO EXERCÍCIO ANTERIOR		60.000,00	90.000,00	80.901,92	-9.098,08	
ANUIDADES DE PESSOAS JURÍDICAS		41.310,00	31.310,00	21.209,65	-10.100,35	
PESSOA JURÍDICA DO EXERCÍCIO		35.310,00	25.310,00	20.235,06	-5.074,94	
PESSOA JURÍDICA DO EXERCÍCIO ANTERIOR		6.000,00	6.000,00	974,59	-5.025,41	
FUNDO DE SEÇÕES		10.470,33	10.470,33	7.558,13	-2.912,20	
Fundo de Seções		10.470,33	10.470,33	7.558,13	-2.912,20	
RECEITA DE SERVIÇOS		39.070,00	39.070,00	17.730,91	-21.339,09	
EMOLLIMENTOS COM INSCRIÇÕES		18.370,00	18.370,00	17.251,02	-1.118,98	
EMOLLIMENTOS COM EXPEDIÇÕES DE CARTEIRAS		2.500,00	2.500,00	149,89	-2.350,11	
EMOLLIMENTOS COM EXPEDIÇÕES DE CERTIDÕES		2.200,00	2.200,00	330,00	-1.870,00	
RECEITAS DIVERSAS DE SERVIÇOS		16.000,00	16.000,00	0,00	-16.000,00	
FINANCEIRAS		44.535,74	54.535,74	37.076,25	-17.459,49	
JUROS DE MORA SOBRE ANUIDADES		20.000,00	20.000,00	14.658,31	-5.341,69	
ATUALIZAÇÃO MONETÁRIA		24.535,74	34.535,74	22.417,94	-12.117,80	
ATUALIZAÇÃO MONETÁRIA SOBRE ANUIDADES		0,00	0,00	16,46	16,46	
RECEITAS ORÇAMENTÁRIAS		PREVISÃO INICIAL	PREVISÃO ATUALIZADA	RECEITAS REALIZADAS	SALDO	
MULTAS SOBRE ANUIDADES		10.200,00	10.200,00	6.162,39	-4.037,61	
REMUNERAÇÃO DE DEP. BANC. E APLICAÇÕES FINANCEIRAS		14.335,74	24.335,74	16.239,09	-8.096,65	
TRANSFERÊNCIAS CORRENTES		0,00	30.000,00	42.432,43	12.432,43	
OUTRAS RECEITAS CORRENTES		103.000,00	73.000,00	258,98	-72.741,02	
DÍVIDA ATIVA		95.000,00	65.000,00	258,98	-64.741,02	
MULTAS DE INFRAÇÕES		5.000,00	5.000,00	0,00	-5.000,00	
INDENIZAÇÕES E RESTITUIÇÕES		3.000,00	3.000,00	0,00	-3.000,00	
<b>SUB-TOTAL DAS RECEITAS</b>		<b>1.210.875,57</b>	<b>1.210.875,57</b>	<b>756.722,94</b>	<b>-454.152,63</b>	
<b>DÉFICIT</b>		<b>0,00</b>	<b>0,00</b>	<b>101.416,08</b>	<b>0,00</b>	
<b>TOTAL</b>		<b>1.210.875,57</b>	<b>1.210.875,57</b>	<b>858.139,02</b>	<b>-555.568,71</b>	
DESPESAS ORÇAMENTÁRIAS	DOTAÇÃO INICIAL	DOTAÇÃO ATUALIZADA	DESPESAS EMPENHADAS	DESPESAS LIQUIDADAS	DESPESAS PAGAS	SALDO DOTAÇÃO
CRÉDITO DISPONÍVEL DESPESA CORRENTE	907.296,28	907.296,28	749.472,23	749.472,23	749.472,23	157.824,05
PESSOAL E ENCARGOS SOCIAIS	344.307,98	333.307,98	280.032,21	280.032,21	280.032,21	53.275,77
REMUNERAÇÃO PESSOAL	251.319,70	250.319,70	218.797,09	218.797,09	218.797,09	31.522,61
ENCARGOS PATRONAIS	92.988,28	82.988,28	61.235,12	61.235,12	61.235,12	21.753,16
OUTRAS DESPESAS CORRENTES	562.988,30	573.988,30	469.440,02	469.440,02	469.440,02	104.548,28
BENEFÍCIOS A PESSOAL	54.960,00	60.360,00	59.195,70	59.195,70	59.195,70	1.164,30
USO DE BENS E SERVIÇOS	117.450,00	116.550,00	75.341,44	75.341,44	75.341,44	41.208,56
SERVIÇOS TERCEIROS - PESSOAS JURÍDICAS	130.850,00	139.250,00	134.332,26	134.332,26	134.332,26	4.917,74
TRIBUTÁRIAS E CONTRIBUTIVAS	235.478,30	235.478,30	182.554,85	182.554,85	182.554,85	52.923,45
DEMAIS DESPESAS CORRENTES	14.250,00	12.350,00	9.252,79	9.252,79	9.252,79	3.097,21
SERVIÇOS BANCÁRIOS	10.000,00	10.000,00	8.762,98	8.762,98	8.762,98	1.237,02
CRÉDITO DISPONÍVEL DESPESA DE CAPITAL	303.579,29	303.579,29	108.666,79	108.666,79	108.666,79	194.912,50
INVESTIMENTOS	65.100,00	175.100,00	108.666,79	108.666,79	108.666,79	66.433,21
OBRAS, INSTALAÇÕES E REFORMAS	50.000,00	150.000,00	103.266,79	103.266,79	103.266,79	46.733,21

DESPESAS ORÇAMENTÁRIAS	DOTAÇÃO INICIAL	DOTAÇÃO ATUALIZADA	DESPESAS EMPENHADAS	DESPESAS LIQUIDADAS	DESPESAS PAGAS	SALDO DOTAÇÃO
EQUIPAMENTOS E MATERIAIS PERMANENTES	15.100,00	25.100,00	5.400,00	5.400,00	5.400,00	19.700,00
OUTRAS DESPESAS CAPITAL	238.479,29	128.479,29	0,00	0,00	0,00	128.479,29
TRANSFERÊNCIAS DE CAPITAL	238.479,29	128.479,29	0,00	0,00	0,00	128.479,29
<b>SUB-TOTAL DAS DESPESAS</b>	<b>1.210.875,57</b>	<b>1.210.875,57</b>	<b>858.139,02</b>	<b>858.139,02</b>	<b>858.139,02</b>	<b>352.736,55</b>
<b>SUPERÁVIT</b>	<b>0,00</b>	<b>0,00</b>	<b>0,00</b>	<b>0,00</b>	<b>0,00</b>	<b>0,00</b>
<b>TOTAL</b>	<b>1.210.875,57</b>	<b>1.210.875,57</b>	<b>858.139,02</b>	<b>858.139,02</b>	<b>858.139,02</b>	<b>352.736,55</b>
<b>TOTAL</b>	<b>1.210.875,57</b>	<b>1.210.875,57</b>	<b>858.139,02</b>	<b>858.139,02</b>	<b>858.139,02</b>	<b>352.736,55</b>

Período: Janeiro/2015 a Dezembro/2015

### Variações Patrimoniais

VARIACIONES PATRIMONIAIS QUANTITATIVAS						
	Exercício Atual	Exercício Anterior		Exercício Atual	Exercício Anterior	
VARIAÇÃO PATRIMONIAL AUMENTATIVA	756.722,94	725.971,21	VARIAÇÃO PATRIMONIAL DIMINUTIVA	761.132,08	683.661,52	
IMPOSTOS, TAXAS E CONTRIBUIÇÕES DE MELHORIA	0,00	305,48	PESSOAL E ENCARGOS	339.227,91	286.573,88	
TAXAS	0,00	305,48	REMUNERAÇÃO DE PESSOAL	218.797,09	192.004,81	
TAXAS PELO EXERCÍCIO DO PODER DE POLÍCIA	0,00	305,48	REMUNERAÇÃO A PESSOAL - RPPS	218.797,09	192.004,81	
CONTRIBUIÇÕES	659.224,37	587.400,48	ENCARGOS PATRONAIS	61.235,12	54.727,33	
CONTRIBUIÇÕES SOCIAIS	659.224,37	587.400,48	ENCARGOS PATRONAIS - RPPS	61.235,12	54.727,33	
CONTRIBUIÇÕES SOCIAIS	659.224,37	587.400,48	BENEFÍCIOS A PESSOAL	59.195,70	39.841,74	
EXPLORAÇÃO E VENDA DE BENS, SERVIÇOS E DIREITOS	17.730,91	20.501,19	BENEFÍCIOS A PESSOAL - RPPS	59.195,70	39.841,74	
EXPLORAÇÃO DE BENS DIREITOS E PRESTAÇÃO DE SERVIÇOS	17.730,91	20.501,19	USO DE BENS, SERVIÇOS E CONSUMO DE CAPITAL FIXO	221.333,55	208.163,95	
VALOR BRUTO DE EXPLORAÇÃO DE BENS E DIREITOS E PRESTAÇÃO DE SERVIÇOS	17.730,91	20.501,19	USO DE MATERIAL DE CONSUMO	7.586,83	4.097,84	
VARIAÇÕES PATRIMONIAIS AUMENTATIVAS FINANCEIRAS	37.076,25	30.922,84	CONSUMO DE MATERIAL	7.586,83	4.097,84	
JUROS E ENCARGOS DE MORA	14.658,31	13.743,01	SERVIÇOS	202.086,87	175.856,02	
JUROS E ENCARGOS DE MORA SOBRE FORNECIMENTOS DE BENS E SERVIÇOS	14.658,31	13.743,01	DIARIAS, AJUDAS DE CUSTO E JETONS	31.039,24	15.510,00	
VARIAÇÕES MONETÁRIAS E CAMBIAIS	16,46	0,00	SERVIÇOS TERCEIROS - PESSOAS FÍSICAS	36.715,37	49.876,04	
OUTRAS VARIAÇÕES MONETÁRIAS E CAMBIAIS	16,46	0,00	SERVIÇOS TERCEIROS - PESSOAS JURÍDICAS	134.332,26	110.469,98	
OUTRAS VARIAÇÕES PATRIMONIAIS AUMENTATIVAS - FINANCEIRAS	22.401,48	17.179,83	DEPRECIACAO, AMORTIZACAO E EXAUSTAO	11.659,85	28.210,09	
MULTAS SOBRE ANUIDADES	22.401,48	17.179,83	DEPRECIACAO	11.659,85	28.210,09	
TRANSFERÊNCIAS RECEBIDAS	42.432,43	36.176,10	VARIAÇÕES PATRIMONIAIS DIMINUTIVAS FINANCEIRAS	8.762,98	12.141,39	
TRANSFERÊNCIAS INTRAGOVERNAMENTAIS	42.432,43	36.176,10	JUROS E ENCARGOS DE EMPRESTIMOS E FINANCIAMENTOS OBTIDOS	8.762,98	12.141,39	
TRANSFERÊNCIAS INTRAGOVERNAMENTAIS	42.432,43	36.176,10	OUTROS JUROS E ENCARGOS DE EMPRESTIMOS E FINANCIAMENTOS	8.762,98	12.141,39	
OUTRAS VARIAÇÕES PATRIMONIAIS AUMENTATIVAS	258,98	50.665,12	DESVALORIZAÇÃO E PERDA DE ATIVOS	0,00	4.540,00	
VARIAÇÃO PATRIMONIAL AUMENTATIVA A CLASSIFICAR	0,00	1.200,00	REDUÇÃO A VALOR RECUPERAVEL E AJUSTE PARA PERDAS	0,00	4.540,00	
RECEITAS NÃO IDENTIFICADAS	0,00	1.200,00	REDUÇÃO A VALOR RECUPERAVEL DE IMOBILIZADO	0,00	4.540,00	
DIVERSAS VARIAÇÕES PATRIMONIAIS AUMENTATIVAS	258,98	49.465,12	TRIBUTÁRIAS	182.554,85	163.176,53	
INDENIZAÇÕES	0,00	332,00	IMPOSTOS, TAXAS E CONTRIBUIÇÕES DE MELHORIA	4.070,77	1.173,75	
DÍVIDA ATIVA	258,98	0,00	IMPOSTOS	4.070,77	1.173,75	
VARIAÇÕES PATRIMONIAIS AUMENTATIVAS DECORRENTES DE FATOS GERADORES DIVERSOS	0,00	49.133,12	CONTRIBUIÇÕES	178.484,08	162.002,78	
	Exercício Atual	Exercício Anterior		Exercício Atual	Exercício Anterior	
			CONTRIBUIÇÕES SOCIAIS	178.484,08	162.002,78	
			OUTRAS VARIAÇÕES PATRIMONIAIS DIMINUTIVAS	9.252,79	9.065,77	
			DIVERSAS VARIAÇÕES PATRIMONIAIS DIMINUTIVAS	9.252,79	9.065,77	
			VARIAÇÕES PATRIMONIAIS DIMINUTIVAS DECORRENTES DE FATOS GERADORES DIVERSOS	9.252,79	9.065,77	
<b>Total das Variações Ativas :</b>	<b>756.722,94</b>	<b>725.971,21</b>	<b>Total das Variações Passivas :</b>	<b>761.132,08</b>	<b>683.661,52</b>	
			<b>RESULTADO PATRIMONIAL</b>			
<b>Déficit do Exercício</b>	<b>4.409,14</b>		<b>Superávit do Exercício</b>		<b>42.309,69</b>	
<b>Total</b>	<b>761.132,08</b>	<b>725.971,21</b>	<b>Total</b>	<b>761.132,08</b>	<b>725.971,21</b>	

## Balço Financeiro

INGRESSOS			DISPÊNDIOS		
ESPECIFICAÇÃO	Exercício Atual	Exercício Anterior	ESPECIFICAÇÃO	Exercício Atual	Exercício Anterior
Receta Orçamentária	756.722,94	675.638,09	Despesa Orçamentária	858.139,02	653.561,43
RECEITA REALIZADA	756.722,94	675.638,09	CREDITO EMPENHADO LIQUIDADADO	858.139,02	653.561,43
RECEITA CORRENTE	756.722,94	675.638,09	DESPEZA CORRENTE	749.472,23	647.911,43
RECEITAS DE CONTRIBUIÇÕES	659.224,37	587.705,96	PESSOAL E ENCARGOS SOCIAIS	280.032,21	246.732,14
ANUIDADES PESSOAS FÍSICAS	630.456,59	577.866,34	OUTRAS DESPESAS CORRENTES	469.440,02	401.179,29
PESSOAS FÍSICAS DO EXERCÍCIO	549.554,67	488.551,07	DESPEZA DE CAPITAL	108.666,79	5.650,00
PESSOAS FÍSICAS DO EXERCÍCIO ANTERIOR	80.901,92	89.315,27	INVESTIMENTOS	108.666,79	5.650,00
ANUIDADES DE PESSOAS JURÍDICAS	21.209,65	4.893,03	RESTOS A PAGAR NÃO PROCESSADOS LIQUIDADOS A PAGAR		
PESSOA JURÍDICA DO EXERCÍCIO	20.235,06	4.893,03			
PESSOA JURÍDICA DO EXERCÍCIO ANTERIOR	974,59				
FUNDO DE SEÇÕES	7.558,13	4.946,59			
Fundo de Seções	7.558,13	4.946,59			
RECEITA DE SERVIÇOS	17.730,91	20.501,19			
EMOLUMENTOS COM INSCRIÇÕES	17.251,02	20.376,19			
EMOLUMENTOS COM EXPEDIÇÕES DE CARTEIRAS	149,89	125,00			
EMOLUMENTOS COM EXPEDIÇÕES DE CERTIDÕES	330,00				
FINANCEIRAS	37.076,25	30.922,84			
JUROS DE MORA SOBRE ANUIDADES	14.658,31	13.743,01			

INGRESSOS			DISPÊNDIOS		
ESPECIFICAÇÃO	Exercício Atual	Exercício Anterior	ESPECIFICAÇÃO	Exercício Atual	Exercício Anterior
ATUALIZAÇÃO MONETÁRIA	22.417,94	17.179,83			
ATUALIZAÇÃO MONETÁRIA SOBRE ANUIDADES	16,46				
MULTAS SOBRE ANUIDADES	6.162,39	6.176,44			
REMUNERAÇÃO DE DEP. BANC. E APLICAÇÕES FINANCEIRAS	16.239,09	11.003,39			
TRANSFERÊNCIAS CORRENTES	42.432,43	36.176,10			
OUTRAS RECEITAS CORRENTES	258,98	332,00			
DÍVIDA ATIVA	258,98				
INDENIZAÇÕES E RESTITUIÇÕES		332,00			
Transferências Financeiras Recebidas			Transferências Financeiras Concedidas		
Recebimentos Extraorçamentários	926.472,08	687.419,37	Pagamentos Extraorçamentários	926.530,54	687.823,91
Saldo em espécie do Exercício Anterior	136.809,50	115.137,38	Saldo em espécie do Exercício Seguinte	35.334,96	136.809,50
<b>Total:</b>	<b>1.820.004,52</b>	<b>1.478.194,84</b>		<b>1.820.004,52</b>	<b>1.478.194,84</b>



## CRP/SE

Conselho Regional de Psicologia 19ª Região

CNPJ: 13.033.843/0001-36

Período: 01/01/2015 a 31/12/2015

## Comparativo da Despesa Paga

Despesa	Orçado	Realiz. Período	Realiz. Exerc.	Diferença
6.2.2.1.1	CRÉDITO DISPONÍVEL DA DESPESA	1.210.875,57	858.139,02	352.736,55
6.2.2.1.1.01	CRÉDITO DISPONÍVEL DESPESA CORRENTE	907.296,28	749.472,23	157.824,05
6.2.2.1.1.01.01	PESSOAL E ENCARGOS SOCIAIS	333.307,98	280.032,21	53.275,77
6.2.2.1.1.01.01.01	REMUNERAÇÃO PESSOAL	250.319,70	218.797,09	31.522,61
6.2.2.1.1.01.01.01.001	Salários	52.862,41	49.198,15	3.664,26
6.2.2.1.1.01.01.01.003	Cargo em Comissão	130.429,10	124.766,35	5.662,75
6.2.2.1.1.01.01.01.004	Gratificação de Função	13.984,99	13.171,61	813,38
6.2.2.1.1.01.01.01.006	Gratificação de Natal 13º Salário	23.547,92	13.773,27	9.774,65
6.2.2.1.1.01.01.01.007	Abono Pecuniário de Férias	5.182,64	3.680,80	1.501,84
6.2.2.1.1.01.01.01.008	1/3 de Férias - CF/88	5.182,64	4.225,71	956,93
6.2.2.1.1.01.01.01.009	Horas Extras	2.200,00	588,37	1.611,63
6.2.2.1.1.01.01.01.014	Repouso Semanal Remunerado	930,00	113,41	816,59
6.2.2.1.1.01.01.01.015	Indenizações Trabalhistas	5.000,00	0,00	5.000,00
6.2.2.1.1.01.01.01.016	Salário Maternidade	11.000,00	9.279,42	1.720,58
6.2.2.1.1.01.01.02	ENCARGOS PATRONAIS	82.988,28	61.235,12	21.753,16
6.2.2.1.1.01.01.02.001	INSS Patronal	50.263,94	38.288,49	11.975,45
6.2.2.1.1.01.01.02.002	INSS Terceiros	10.105,58	3.718,00	6.387,58
6.2.2.1.1.01.01.02.003	FGTS	20.105,56	16.954,91	3.150,65

Despesa	Orçado	Realiz. Período	Realiz. Exerc.	Diferença
6.2.2.1.1.01.01.02.004	PIS/PASEP Sobre Folha de Pagamento	2.513,20	2.273,72	239,48
6.2.2.1.1.01.04	OUTRAS DESPESAS CORRENTES	573.988,30	469.440,02	104.548,28
6.2.2.1.1.01.04.01	BENEFÍCIOS A PESSOAL	60.360,00	59.195,70	1.164,30
6.2.2.1.1.01.04.01.001	Vale Transporte	1.200,00	809,70	390,30
6.2.2.1.1.01.04.01.002	Aux. Alimentação	28.880,00	28.517,00	363,00
6.2.2.1.1.01.04.01.003	Plano de Saúde	30.280,00	29.869,00	411,00
6.2.2.1.1.01.04.03	USO DE BENS E SERVIÇOS	116.550,00	75.341,44	41.208,56
6.2.2.1.1.01.04.03.001	MATERIAL DE CONSUMO	20.350,00	7.586,83	12.763,17
6.2.2.1.1.01.04.03.001.001	Materiais de Expediente	3.000,00	1.454,40	1.545,60
6.2.2.1.1.01.04.03.001.002	Impressos, Formulários e Papéis	1.300,00	0,00	1.300,00
6.2.2.1.1.01.04.03.001.004	Carteiras de Identificação Profissional	500,00	0,00	500,00
6.2.2.1.1.01.04.03.001.005	Bandeiras, Flâmulas e Placas	4.500,00	4.031,25	468,75
6.2.2.1.1.01.04.03.001.006	Material para Audio, Vídeo e Foto	500,00	0,00	500,00
6.2.2.1.1.01.04.03.001.007	Material para Divulgação	750,00	213,00	537,00
6.2.2.1.1.01.04.03.001.008	Materiais de Informática	3.000,00	539,00	2.461,00
6.2.2.1.1.01.04.03.001.009	Aquisição de Softwares de Base	500,00	0,00	500,00
6.2.2.1.1.01.04.03.001.010	Materiais Elétricos e de Telefonia	1.000,00	830,78	169,22
6.2.2.1.1.01.04.03.001.011	Materiais para Manutenção de Bens Móveis	1.000,00	0,00	1.000,00
6.2.2.1.1.01.04.03.001.012	Materiais para Manutenção de Bens Imóveis/Instalações	1.500,00	266,40	1.233,60
6.2.2.1.1.01.04.03.001.013	Material de Copa e Cozinha	800,00	0,00	800,00

Despesa		Orçado	Realiz. Período	Realiz. Exerc.	Diferença
6.2.2.1.1.01.04.03.001.014	Uniformes, Tecidos e Aviamentos	400,00	252,00	252,00	148,00
6.2.2.1.1.01.04.03.001.015	Gêneros de Alimentação	1.000,00	0,00	0,00	1.000,00
6.2.2.1.1.01.04.03.001.016	Materiais de Higiene, Limpeza e Conservação	500,00	0,00	0,00	500,00
6.2.2.1.1.01.04.03.001.019	Prêmios, Diplomas e Medalhas	100,00	0,00	0,00	100,00
6.2.2.1.1.01.04.03.004	<b>SERVIÇOS TERCEIROS - PESSOAS FÍSICAS</b>	<b>21.300,00</b>	<b>15.100,00</b>	<b>15.100,00</b>	<b>6.200,00</b>
6.2.2.1.1.01.04.03.004.002	Serviços Advocatícios	15.000,00	15.000,00	15.000,00	0,00
6.2.2.1.1.01.04.03.004.004	Serviços de Informática	300,00	0,00	0,00	300,00
6.2.2.1.1.01.04.03.004.006	Serviços de Copa e Cozinha	1.000,00	0,00	0,00	1.000,00
6.2.2.1.1.01.04.03.004.007	Serviços de Limpeza, Conservação e Jardinagem	2.000,00	100,00	100,00	1.900,00
6.2.2.1.1.01.04.03.004.011	Serviços Fotográficos e Vídeos	1.500,00	0,00	0,00	1.500,00
6.2.2.1.1.01.04.03.004.012	Serviços de Produções Jornalísticas	500,00	0,00	0,00	500,00
6.2.2.1.1.01.04.03.004.015	Demais Serviços Profissionais	1.000,00	0,00	0,00	1.000,00
6.2.2.1.1.01.04.03.006	<b>DIÁRIAS, AJUDAS DE CUSTO E JETONS</b>	<b>36.400,00</b>	<b>31.039,24</b>	<b>31.039,24</b>	<b>5.360,76</b>
6.2.2.1.1.01.04.03.006.001	Diárias a Funcionários	2.000,00	1.020,00	1.020,00	980,00
6.2.2.1.1.01.04.03.006.002	Diárias a Conselheiros	12.400,00	12.069,24	12.069,24	330,76
6.2.2.1.1.01.04.03.006.003	Diárias a Colaboradores	2.000,00	400,00	400,00	1.600,00
6.2.2.1.1.01.04.03.006.004	Ajudas de Custos a Conselheiros	14.000,00	12.270,00	12.270,00	1.730,00
6.2.2.1.1.01.04.03.006.005	Jetons a Conselheiros	6.000,00	5.280,00	5.280,00	720,00
6.2.2.1.1.01.04.03.007	<b>PASSAGENS</b>	<b>25.000,00</b>	<b>14.300,97</b>	<b>14.300,97</b>	<b>10.699,03</b>
6.2.2.1.1.01.04.03.007.001	Funcionários	5.000,00	1.328,99	1.328,99	3.671,01
6.2.2.1.1.01.04.03.007.002	Conselheiros	15.000,00	9.622,21	9.622,21	5.377,79

Despesa		Orçado	Realiz. Período	Realiz. Exerc.	Diferença
6.2.2.1.1.01.04.03.007.003	Colaboradores	5.000,00	3.349,77	3.349,77	1.650,23
6.2.2.1.1.01.04.03.008	<b>HOSPEDAGENS E ALIMENTAÇÃO</b>	<b>10.000,00</b>	<b>7.314,40</b>	<b>7.314,40</b>	<b>2.685,60</b>
6.2.2.1.1.01.04.03.008.001	Funcionários	100,00	0,00	0,00	100,00
6.2.2.1.1.01.04.03.008.002	Conselheiros	7.900,00	6.025,90	6.025,90	1.874,10
6.2.2.1.1.01.04.03.008.003	Colaboradores	2.000,00	1.288,50	1.288,50	711,50
6.2.2.1.1.01.04.03.009	<b>DESPESA COM LOCOMOÇÃO</b>	<b>3.500,00</b>	<b>0,00</b>	<b>0,00</b>	<b>3.500,00</b>
6.2.2.1.1.01.04.03.009.001	Funcionários	1.000,00	0,00	0,00	1.000,00
6.2.2.1.1.01.04.03.009.002	Conselheiros	1.000,00	0,00	0,00	1.000,00
6.2.2.1.1.01.04.03.009.003	Colaboradores	1.000,00	0,00	0,00	1.000,00
6.2.2.1.1.01.04.03.009.007	Fretes e Transportes de Encomendas	500,00	0,00	0,00	500,00
6.2.2.1.1.01.04.04	<b>SERVIÇOS TERCEIROS - PESSOAS JURÍDICAS</b>	<b>139.250,00</b>	<b>134.332,26</b>	<b>134.332,26</b>	<b>4.917,74</b>
6.2.2.1.1.01.04.04.002	Serviço de Assessoria e Consultoria	50,00	0,00	0,00	50,00
6.2.2.1.1.01.04.04.005	Serviços de Informática	37.800,00	37.485,57	37.485,57	314,43
6.2.2.1.1.01.04.04.006	Serviços de Motorista	500,00	250,00	250,00	250,00
6.2.2.1.1.01.04.04.007	Serviços de Copa e Cozinha	100,00	0,00	0,00	100,00
6.2.2.1.1.01.04.04.008	Serviços de Limpeza, Conservação e Jardinagem	800,00	750,00	750,00	50,00
6.2.2.1.1.01.04.04.009	Serviços de Segurança Predial e Preventiva	1.400,00	1.253,15	1.253,15	146,85
6.2.2.1.1.01.04.04.010	Serviços de Medicina do Trabalho	100,00	0,00	0,00	100,00
6.2.2.1.1.01.04.04.011	Serviços de Seleção, Treinamento e Orientação Profis.	700,00	600,00	600,00	100,00
6.2.2.1.1.01.04.04.017	Serviços de Produções Jornalísticas	1.000,00	993,00	993,00	7,00
6.2.2.1.1.01.04.04.021	Seguros de Bens Móveis	100,00	0,00	0,00	100,00
6.2.2.1.1.01.04.04.022	Seguros de Bens Imóveis	50,00	0,00	0,00	50,00

Despesa		Orçado	Realiz. Período	Realiz. Exerc.	Diferença
6.2.2.1.1.01.04.04.024	Locação de Bens Móveis, Máquinas e Equipamentos	400,00	180,00	180,00	220,00
6.2.2.1.1.01.04.04.025	Locação de Bens Imóveis	10.900,00	10.788,88	10.788,88	111,12
6.2.2.1.1.01.04.04.026	Condomínios	11.600,00	11.520,00	11.520,00	80,00
6.2.2.1.1.01.04.04.027	Manutenção e Conservação Bens Móveis	7.300,00	7.273,00	7.273,00	27,00
6.2.2.1.1.01.04.04.028	Manutenção e Conservação Dos Bens Imóveis	500,00	440,00	440,00	60,00
6.2.2.1.1.01.04.04.030	Serviços de Energia Elétrica	8.300,00	8.139,63	8.139,63	160,37
6.2.2.1.1.01.04.04.031	Serviços de Água e Esgoto	850,00	540,08	540,08	309,92
6.2.2.1.1.01.04.04.032	Postagem de Correspondência de Cobrança	9.250,00	8.833,17	8.833,17	416,83
6.2.2.1.1.01.04.04.034	Serviços de Telecomunicações	11.100,00	10.656,54	10.656,54	443,46
6.2.2.1.1.01.04.04.035	Serviços de Internet	6.150,00	6.025,72	6.025,72	124,28
6.2.2.1.1.01.04.04.038	Publicações Técnicas	100,00	0,00	0,00	100,00
6.2.2.1.1.01.04.04.040	Confecção de Livros	100,00	0,00	0,00	100,00
6.2.2.1.1.01.04.04.041	Impressão de Boletins	50,00	0,00	0,00	50,00
6.2.2.1.1.01.04.04.042	Impressos Gráficos	200,00	180,00	180,00	20,00
6.2.2.1.1.01.04.04.043	Cópias e Microfilmagem de Documentos	50,00	0,00	0,00	50,00
6.2.2.1.1.01.04.04.044	Encadernação de Documentos	200,00	0,00	0,00	200,00
6.2.2.1.1.01.04.04.046	Serviço de Alimentação	6.150,00	6.131,00	6.131,00	19,00
6.2.2.1.1.01.04.04.048	Serviços de publicação de Editais e matérias	5.000,00	4.235,52	4.235,52	764,48
6.2.2.1.1.01.04.04.049	Locação de espaço para eventos	4.000,00	3.800,00	3.800,00	200,00
6.2.2.1.1.01.04.04.050	Apoio a eventos de Psicologia	14.350,00	14.257,00	14.257,00	93,00
6.2.2.1.1.01.04.04.051	Impressão de Jornais	100,00	0,00	0,00	100,00
6.2.2.1.1.01.04.05	<b>TRIBUTÁRIAS E CONTRIBUTIVAS</b>	<b>235.478,30</b>	<b>182.554,85</b>	<b>182.554,85</b>	<b>52.923,45</b>
6.2.2.1.1.01.04.05.001	<b>TRIBUTOS</b>	<b>8.000,00</b>	<b>4.070,77</b>	<b>4.070,77</b>	<b>3.929,23</b>
Despesa		Orçado	Realiz. Período	Realiz. Exerc.	Diferença
6.2.2.1.1.01.04.05.001.001	Inss Sobre Serviços Prestados	2.000,00	0,00	0,00	2.000,00
6.2.2.1.1.01.04.05.001.002	Impostos e Taxas	6.000,00	4.070,77	4.070,77	1.929,23
6.2.2.1.1.01.04.05.002	<b>CONTRIBUIÇÕES</b>	<b>227.478,30</b>	<b>178.484,08</b>	<b>178.484,08</b>	<b>48.994,22</b>
6.2.2.1.1.01.04.05.002.002	Cota Revista	1.500,00	0,00	0,00	1.500,00
6.2.2.1.1.01.04.05.002.004	Cota Parte Exercício	215.507,97	172.043,24	172.043,24	43.464,73
6.2.2.1.1.01.04.05.002.005	Fundo de Sessões exercício	10.470,33	6.440,84	6.440,84	4.029,49
6.2.2.1.1.01.04.06	<b>DEMAIS DESPESAS CORRENTES</b>	<b>12.350,00</b>	<b>9.252,79</b>	<b>9.252,79</b>	<b>3.097,21</b>
6.2.2.1.1.01.04.06.001	Sentenças Judiciais	3.000,00	1.402,24	1.402,24	1.597,76
6.2.2.1.1.01.04.06.002	Indenizações, Restituições e Reposições	100,00	0,00	0,00	100,00
6.2.2.1.1.01.04.06.004	Despesas Miúdas de Pronto Pagamento	9.250,00	7.850,55	7.850,55	1.399,45
6.2.2.1.1.01.04.07	<b>SERVIÇOS BANCÁRIOS</b>	<b>10.000,00</b>	<b>8.762,98</b>	<b>8.762,98</b>	<b>1.237,02</b>
6.2.2.1.1.01.04.07.001	Taxa Sobre Serviços Bancários	10.000,00	8.762,98	8.762,98	1.237,02
6.2.2.1.1.02	<b>CRÉDITO DISPONÍVEL DESPESA DE CAPITAL</b>	<b>303.579,29</b>	<b>108.666,79</b>	<b>108.666,79</b>	<b>194.912,50</b>
6.2.2.1.1.02.01	<b>INVESTIMENTOS</b>	<b>175.100,00</b>	<b>108.666,79</b>	<b>108.666,79</b>	<b>66.433,21</b>
6.2.2.1.1.02.01.01	<b>OBRAS, INSTALAÇÕES E REFORMAS</b>	<b>150.000,00</b>	<b>103.266,79</b>	<b>103.266,79</b>	<b>46.733,21</b>
6.2.2.1.1.02.01.01.001	Obras e Instalações em andamento	20.000,00	2.900,00	2.900,00	17.100,00
6.2.2.1.1.02.01.01.002	Reformas	130.000,00	100.366,79	100.366,79	29.633,21
6.2.2.1.1.02.01.03	<b>EQUIPAMENTOS E MATERIAIS PERMANENTES</b>	<b>25.100,00</b>	<b>5.400,00</b>	<b>5.400,00</b>	<b>19.700,00</b>
6.2.2.1.1.02.01.03.001	Móveis e Utensílios	8.000,00	0,00	0,00	8.000,00
6.2.2.1.1.02.01.03.002	Máquinas e Equipamentos	11.000,00	5.400,00	5.400,00	5.600,00
6.2.2.1.1.02.01.03.003	Instalações	3.000,00	0,00	0,00	3.000,00
6.2.2.1.1.02.01.03.004	Utensílios de Copa e Cozinha	500,00	0,00	0,00	500,00
6.2.2.1.1.02.01.03.006	Equipamentos de Processamento de Dados	1.000,00	0,00	0,00	1.000,00

Despesa		Orçado	Realiz. Período	Realiz. Exerc.	Diferença
6.2.2.1.1.02.01.03.007	Sistemas de Processamento de Dados	1.000,00	0,00	0,00	1.000,00
6.2.2.1.1.02.01.03.008	Biblioteca	600,00	0,00	0,00	600,00
6.2.2.1.1.02.04	OUTRAS DESPESAS CAPITAL	128.479,29	0,00	0,00	128.479,29
6.2.2.1.1.02.04.01	TRANSFERÊNCIAS DE CAPITAL	128.479,29	0,00	0,00	128.479,29
6.2.2.1.1.02.04.01.001	Inadimplência	107.993,89	0,00	0,00	107.993,89
6.2.2.1.1.02.04.01.002	Reservas	20.485,40	0,00	0,00	20.485,40
<b>Total:</b>		<b>1.210.875,57</b>	<b>858.139,02</b>	<b>858.139,02</b>	<b>352.736,55</b>

Analisando as Demonstrações contábeis do exercício de 2015, do Conselho Regional de Psicologia – 19ª Região verificamos o seguinte:

### BALANÇO PATRIMONIAL

Notas Explicativas às Demonstrações Contábeis em 31 de Dezembro de 2015, do Conselho Regional de Psicologia 19ª Região – CRP19 – SE.

#### 1 – ATIVO CIRCULANTE (FINANCEIRO)

##### DISPONIVEL

##### CAIXA E EQUIVALENTES A CAIXA

- Registra os valores em bancos, bem como equivalentes, que representam recursos com livre movimentação para aplicação nas operações e para os quais não haja restrições de uso imediato. Os saldos disponíveis em 31.12.2015 no valor **R\$ 35.334,96 (trinta e cinco mil trezentos e trinta e quatro reais e noventa e seis centavos)** se apresentam da seguinte forma.
- Bancos C/Movimento
- Saldo disponível em 31.12.2015 é de **R\$ 16.531,21**(dezesseis mil quinhentos e trinta e um reais e vinte e um centavos), conforme pode ser comprovado através do livro razão, da conciliação bancária e do extrato bancário.
- Banco C/Arrecadação – Fundo de Sessão
- Saldo disponível em 31.12.2015 é de **R\$ 561,27**(quinhentos e sessenta e um reais e vinte e sete centavos), conforme pode ser comprovado através do livro razão, da conciliação bancária e do extrato bancário.
- Banco C/Poupança
- Saldo disponível em 31.12.2015 é de **R\$ 18.242,48** (dezoito mil duzentos e quarenta e dois reais e quarenta e oito centavos), conforme pode ser comprovado através do livro razão, da conciliação bancária e do extrato bancário.

#### 2 – ATIVO NÃO-CIRCULANTE (PERMANENTE)

- Registra os valores do Imobilizado no valor de **R\$ 542.901,84** (quinhentos e quarenta e dois mil novecentos e um reais e oitenta e quatro centavos) se apresentam da seguinte forma.

##### BENS PATRIMONIAIS

##### DÍVIDA ATIVA

- Não houve registro em dívida ativa.

##### BENS MÓVEIS

- O valor de **R\$ 80.371,87** (oitenta mil, trezentos e setenta e um reais e oitenta e sete centavos), correspondentes a móveis e utensílios, máquinas e equipamentos, equipamentos de informática, veículos e equipamentos de copa e cozinha, bens móveis de propriedade do CRP19 – SE sendo:
- |   |   |            |                  |
|---|---|------------|------------------|
| • Móveis e Utensílios                       | - | R\$        | 28.659,80        |
| • Máquinas e Equipamentos                   | - | R\$        | 36.952,60        |
| • Equipamentos de Proc. De Dados            | - | R\$        | 702,47           |
| • Instalações                               | - | R\$        | 7.518,50         |
| • <u>Sistemas de Processamento de Dados</u> | - | R\$        | <u>6.538,50</u>  |
| • <b>Total</b>                              | - | <b>R\$</b> | <b>80.371,87</b> |

#### BENS IMÓVEIS

- Registra o valor de **R\$ 502.399,91** (quinhentos e dois mil trezentos e noventa e nove reais e noventa e um centavos), correspondentes ao Prédio, e Sala, ambos de propriedade do CRP19 – SE.

#### DEPRECIACÃO

- Registra o valor de **R\$ 39.869,94** (trinta e nove mil e oitocentos e sessenta e nove reais e noventa e quatro centavos), referente a depreciação de bens móveis do exercício financeiro de 2015.

### 3 – PASSIVO CIRCULANTE (FINANCEIRO)

#### DIVIDA FLUTUANTE

##### RESTOS A PAGAR

- Registra o valor de **R\$ 1.078,15** (Mil setenta e oito reais e quinze centavos), referente a valores a pagar, Impostos e Contribuições, e empenhos liquidados e não pago, conforme pode ser observado no Balanço Patrimonial do exercício de 2015.
- INSS a recolher - R\$ 453,66
- IRRF a recolher - R\$ 36,22
- Contribuição Sindical -Folha - R\$ 30,93
- ISS a recolher - R\$ 52,50
- Código 6190 – Serv. Gerais - R\$ 504,84
- Total - R\$ 1.078,15**

### 4 – PASSIVO NÃO-CIRCULANTE (PERMANENTE)

#### DIVIDA FLUTUANTE

- Não houve registro neste exercício do CRP19 – SE.

#### PATRIMONIO LÍQUIDO

O patrimônio é constituído de recursos próprios, sofrendo variações em decorrência de Superávits e/ou Déficits apurados anualmente. No exercício de 2015, o Conselho Regional de Psicologia 19ª Região – CRP19 – SE, apresentou o patrimônio líquido de **R\$ 577.158,65** (quinhentos e setenta e sete mil, cento e cinquenta e oito reais e sessenta e cinco centavos).

### FLUXO DE CAIXA

O Fluxo de Caixa mostra a movimentação do dinheiro durante o exercício de 2015, com suas entradas e saída, bem como as Despesas de Capital e saldos de Caixa, conforme abaixo:	2015
<b>Ingressos</b>	<b>756.722,94</b>
<b>Desembolsos</b>	
Despesa Corrente	<b>749.472,23</b>
Pessoas e Encargos Sociais	280.032,21
Outras Despesas Correntes	469.440,02
Desembolsos Extraordinários	926.530,54
Fluxo de Caixa Líquido das Atividades das Operações	756.664,48
Despesas de Capital - Investimento	108.666,79
<b>FLUXO DE CAIXA LÍQUIDO DAS ATIVIDADES DE INVESTIMENTO</b>	--
<b>Apuração do Fluxo de Caixa no Período</b>	
Geração Líquida de Caixa e Equivalentes de Caixa	-101.474,54
Caixa e Equivalente a Caixa Inicial	136.809,50
Caixa e Equivalente a Caixa Final	35.334,96

## RECURSOS HUMANOS

Nesta área constatamos que o Conselho cumpriu rigorosamente com as obrigações patronais e fiscais, sendo pago todos os salários e seus encargos em dia, bem como Prestações de Serviços de Assessoria de Comunicação, Contábil, Informática e Jurídica e suas retenções estaduais e federais.

### CONCLUSÃO

Face ao exame procedido na Documentação Contábil que deu origem a Prestação de Contas relativa ao exercício de 2015, estão de acordo com as Novas Contábeis Aplicadas ao Setor Público e estabelecida pela Lei Federal nº 4.320/64, representando adequadamente a situação econômica, financeira e patrimonial da entidade, e considerando que não constatamos nenhum fato que impeça a aprovação das contas deste Conselho Regional de Psicologia – 19ª Região sugiro que a mesma seja aprovada com **Regularidade Absoluta**.

### **7.3. Relatório da auditoria independente**

Este Conselho Regional ainda não foi auditado no exercício 2015. Aguardando o cronograma da Auditoria determinado pelo Conselho Federal de Psicologia.

## 8. OUTRAS INFORMAÇÕES SOBRE A GESTÃO

### 8.1. Relacionamento com a Sociedade.

#### CANAIS DE ACESSO DO CIDADÃO

Os canais de acesso do cidadão ao CRP 19 para fins de solicitações, reclamações, denúncias, sugestões, etc. está disponível no Portal do Conselho Federal de Psicologia - CFP (<http://www.cfp.gov.br/>), através de sua Ouvidoria, para atendimento às demandas do próprio CFP, bem como do regional. Outro canal que o CRP 19 coloca à disposição da sociedade e dos profissionais de psicologia é o seu portal (<http://www.crp19.org.br/>), onde consta todas as informações de acesso ao conselho e sua transparência, bem como a presença nas redes sócias através de sua Fanpage, com uma média de 2.164 curtidas no período de Agosto à Dezembro/2015.

#### NORMAS DE ACESSIBILIDADE.

O Projeto de reforma da nova sede CRP 19 foi baseado nas especificações da legislação de acessibilidade e edificações, mobiliários, espaços e equipamentos urbanos, e aponta diversas modificações na estrutura da nova sede: melhorias nas estações de trabalho, sinalização visual nas portas e pisos, construção de rampas de acesso à edificação, adaptação do auditório, banheiros e demais salas. As mudanças apontadas possibilitam a qualidade e excelência exigidas pela população diretamente ligada aos serviços da Autarquia e demais que porventura necessitarem do serviço.



**8.2. Outras informações consideradas relevantes pela unidade para demonstrar a conformidade e o desempenho da gestão no exercício.**

Foram realizadas diversas ações junto aos(as) profissionais, como Rodas de Conversas, Seminário e Palestras, realização de parcerias com outros órgãos, além do apoio técnico direto aos GT'S, visando o desenvolvimento ético do trabalho dos(as) psicólogos(as).

Continuidade do Projeto Conselho Itinerante, que são palestras para os cursos de Psicologia nas Instituições de Ensino Superior do ES sobre ética profissional para alunos(as) do curso de Psicologia.

Diante do exposto, o CRP 19 reafirma o compromisso frente a sua finalidade legal de orientar e fiscalizar o exercício profissional dos(as) psicólogos(as), cuidando para que a sociedade tenha serviços psicológicos prestados em condições apropriadas e por profissionais éticos, difundindo, assim, a importância da Psicologia como ciência e profissão.