



Relatório integrado de Gestão

Conselho Regional de Psicologia
10ª Região Pará e Amapá

Exercício 2023 / Belém 2024

MENSAGEM DA PRESIDENTA

Este relatório de gestão apresenta os resultados do Conselho Regional de Psicologia 10ª Região Pará e Amapá no ano de 2023 e tem estrutura baseada nas normativas do Tribunal de Contas da União. O principal objetivo do relatório é dar ciência às/aos profissionais da Psicologia dos Estados do Pará e Amapá, e à sociedade, sobre as ações realizadas pela gestão do XI Plenário. É um documento que sintetiza os trabalhos desenvolvidos com base no Planejamento Estratégico através dos temas de Exercício Profissional, Políticas Públicas, Direitos Humanos e Gestão da Autarquia.

Atento a sua função precípua de regulamentar, orientar e fiscalizar a Psicologia no país, o XVIII Plenário CFP entregou à categoria e à sociedade um conjunto de resoluções, de normativas, de referências técnicas e de outros produtos e serviços voltados à formação e à qualificação do exercício profissional.

Nesse ano retomamos a atividade de interiorização do CRP10, retomando as atividades do Projeto CRP10 AO SEU LADO, que tem como objetivo levar as atividades de orientação, fiscalização e administrativas do conselho aos demais

municípios do estado possibilitando acesso a um maior número de psicólogos a informação, diálogo e serviços.

Com essa gestão democrática e participativa do CRP-10, a retomada de nossos Grupos de Trabalho e Comissões Especiais, ampliando nossa representação a nível estadual, subsidiando a atuação profissional da categoria com normativas voltadas às nossas regionalidades, exercendo por fim, nosso papel enquanto conselho de classe pautado na promoção da liberdade, dignidade, igualdade e integridade humana, combatendo e nos posicionando contra qualquer forma de opressão, violência, discriminação, exploração e violação de direitos humanos.

Jureuda Duarte Guerra
Presidenta do CRP10

SUMÁRIO

1. <u>VISÃO GERAL DA ENTIDADE.....</u>	5
1.1. <u>Identificação da Entidade.....</u>	6
1.2. <u>Organograma.....</u>	7
1.2.1. <u>Gestão ; XI PLENÁRIO "FRENTE PARÁ E AMAPÁ EM DEFESA DA PSICOLOGIA" - Gestão 2022-2025.....</u>	11
1.3. <u>Remuneração Paga a Conselheiros.....</u>	13
1.4. <u>CRP10 e a Sociedade.....</u>	14
1.4.1. <u>10 ANOS DE CRP-10 AO SEU LADO</u>	14
1.4.2. <u>COMISSÕES TEMATICAS E GT'S.....</u>	25
1.4.3. <u>A JORNADA DA PSICOLOGIA PARÁ E AMAPÁ.....</u>	46
1.4.4. <u>CREPOP E POLÍTICAS PÚBLICAS.....</u>	49
1.4.5. <u>REPRESENTAÇÕES EXTERNAS, CONSLEHOS DE DIREITO E CONTROLE SOCIAL</u>	51
1.4.6. <u>PARTICIPAÇÕES NO SISTEMA CONSELHOS</u>	53
1.4.7. <u>RESGATANDO A MEMÓRIA: O LIVRO SOBRE A TRAJETÓRIA DO CRP-10 E A PSICOLOGIA DA AMAZÔNIA</u>	56
2. <u>PLANEJAMENTO ESTRATÉGICO.....</u>	59
2.1. <u>Modelo de Negócio.....</u>	60
2.2. <u>Temas Estratégicos.....</u>	62
3. <u>RISCOS E OPORTUNIDADES NA GESTÃO.....</u>	63
3.1. <u>Riscos</u>	64
3.2. <u>Oportunidades.....</u>	66
4. <u>RESULTADOS ALCANÇADOS.....</u>	67
4.1. <u>Área Fim.....</u>	68
4.2. <u>Atendimento e Registro.....</u>	70
5. <u>FINANÇAS E CONTAS PUBLICAS.....</u>	71
5.1. <u>Gestão de Pessoas</u>	72
5.1.1. <u>Movimento Funcional.....</u>	73
5.2. <u>Relatório de Auditoria.....</u>	74
5.3. <u>Desempenho Orçamentário.....</u>	75
5.3.1. <u>Receitas.....</u>	76
5.3.1.1. <u>Partilha das Receitas.....</u>	77
5.3.2. <u>Despesas.....</u>	78
5.4. <u>Tratamento Contábil da Depreciação, da Amortização e Exaustão do Patrimônio.....</u>	81
5.5. <u>Desempenho Financeiro.....</u>	83
5.6. <u>Sistemática de Apuração de Custo na Unidade.....</u>	84
6. <u>RELACIONAMENTO COM A SOCIEDADE.....</u>	85
7. <u>DEMONSTRAÇÕES CONTÁBEIS.....</u>	87



1. VISÃO GERAL DA ORGANIZAÇÃO

1.1. IDENTIFICAÇÃO DA ENTIDADE



CONSELHO REGIONAL DE PSICOLOGIA 10ª REGIÃO PARÁ E AMAPÁ

CNPJ: 37.115.540/0001-20

www.crp10.org.br

- Sede Belém



Av. Generalíssimo Deodoro, Nº 511

Cep: 66.055-240, Umarizal



(91)3085-4281/ 3224-6322/ 3224-6690/ 3225-4491/98814-3699

- Sede Seção Amapá



Av. Fab, Nº1070 - Sala 307

Cep: 68901-259, Santa Rita



(96) 991036623

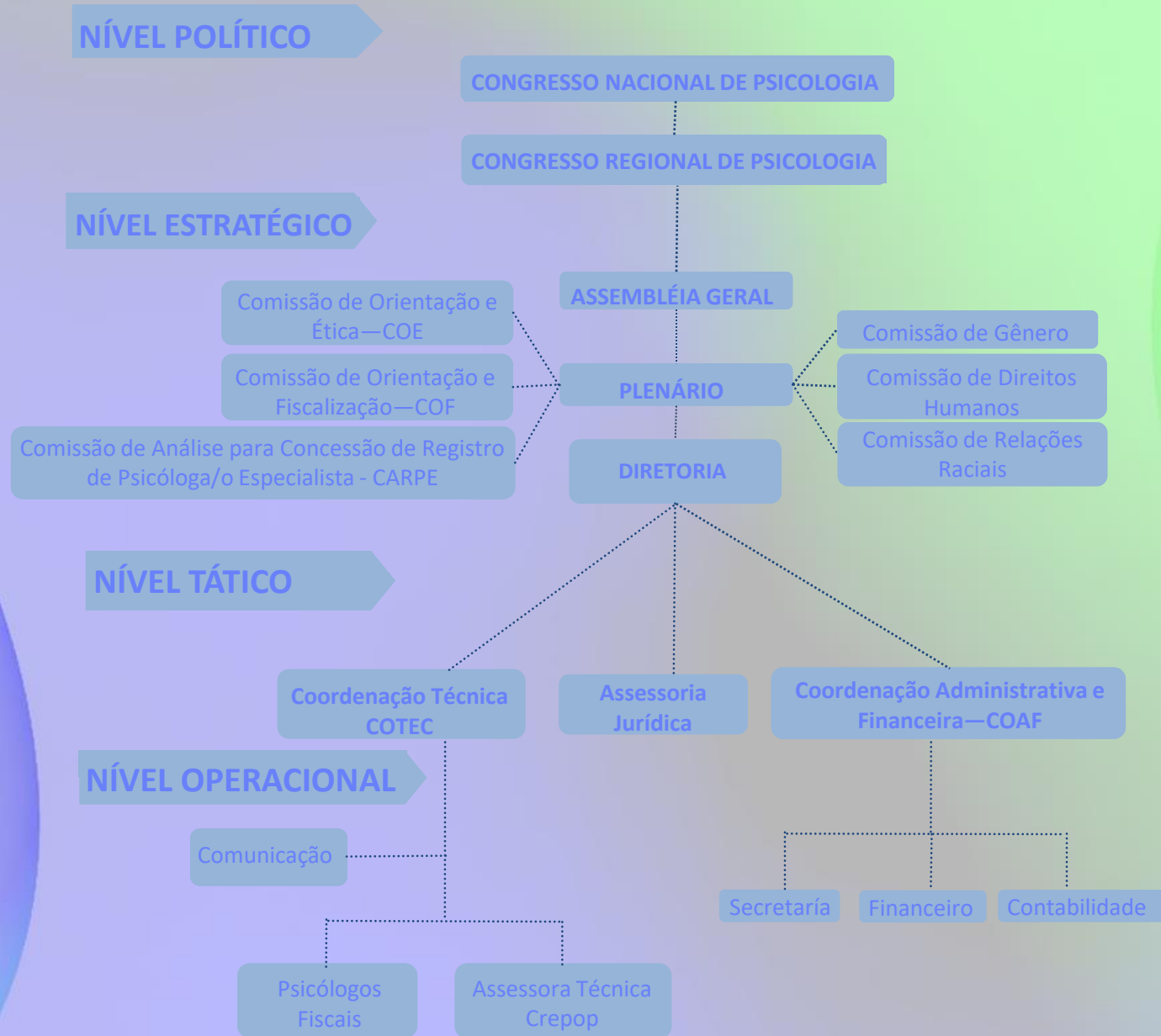
- Escritório Regional do Baixo Amazonas



Av. Mendonça Furtado, 658, sala 102

Prainha, Cep: 68005-100

1.2. ORGANOGRAMA



Congresso Nacional da Psicologia (CNP) - Instância máxima de deliberação, onde são definidas as diretrizes e ações políticas que devem ser priorizadas para o triênio subsequente, ou seja, para a próxima gestão dos Conselhos Regionais e Federal de Psicologia.

Congresso Regional de Psicologia (COREP) - Etapa Regional do Congresso Nacional da Psicologia (CNP). Composto por todas/os as/os delegadas/os eleitas/os, nos Pré-Coreps para apreciar e votar as propostas produzidas e para eleger as/os delegadas/os que representaram nossos Estados CNP.

Assembleias Gerais – convocadas pelo menos uma vez a cada ano. Onde é aprovado pela categoria o valor da anuidade para o ano seguinte.

Plenário - Conjunto dos conselheiros 9 efetivos e 9 suplentes eleitos. É o órgão deliberativo com competências e atribuições privativas previstas em Regimento Interno do CRP10

Diretoria - Operacionaliza as diretrizes e decisões do Plenário. Constituída de presidenta/e, vice-presidenta/e, tesoureira/o e secretária/o.

Comissão de Ética (COE) - é um órgão especial de assessoramento ao Plenário para aplicação do **Código de Ética Profissional da/o Psicóloga/o** e do Código de Processamento Disciplinar (CPD).

Comissão de Orientação e Fiscalização (COF) possui o objetivo de coordenar e executar, em sua jurisdição, as atividades de orientação e de fiscalização do exercício profissional

Comissão de Análise para Concessão de Registro de Psicóloga/o Especialista (CARPE) - é de caráter permanente e visa analisar a documentação referente ao pedido da concessão e do registro do título profissional de especialista em Psicologia. A partir da publicação da **Resolução CFP n.º 23/2022**.

Coordenação Técnica - COTEC: Coordenar e orientar as atividades da área técnica, subsidiando os trabalhos do CREPOP, Comissões e Grupos de Trabalhos fazer a gestão dos funcionários da área técnica, assessorar e participar das Comissões de Ética e de Orientação e Fiscalização, assessorar a Diretoria e Plenário sobre assuntos e questões técnicas do exercício profissional, coordenar as atividades de orientação e fiscalização e demais atribuições pertinentes à função.

Psicólogos Fiscais: realiza fiscalizações quanto ao exercício legal da profissão, orientar psicólogos sobre as atividades profissionais, abrir processo disciplinar ético, encaminhar processos da Comissão de Orientação e Fiscalização ou Comissão de Ética, é responsável pelo desenvolvimento de programas para a qualificação ética do exercício da profissão, objetivo de executar em sua jurisdição as atividades de orientação e fiscalização profissional.

Crepop: realiza e sistematiza pesquisas sobre a experiência da Psicologia em questões de interesse social visando à construção de referências técnicas para atuação de psicólogas(os) nas políticas públicas.

Assessoria Jurídica - ASSJUR: analisa legislação e orientar a sua aplicação na rotina administrativa e política da instituição, além de defender e representá-la em assuntos de natureza jurídica, assistência a gestão para tomada de decisões tanto, atuando em varias áreas de forma preventiva

Coordenação Administrativa e Financeira - COAF: Coordenar as atividades da área administrativa e financeira; fazer gestão dos funcionários da área; elaborar e emitir relatórios administrativos e financeiros; elaborar e gerir a Proposta Orçamentária e emitir os relatórios de acompanhamentos; assessorar a Diretoria sobre assuntos e questões operacionais e financeiras, coordenar as atividades e atribuições pertinentes à função.

Secretária: Atende as/os psicólogas/os que desejam realizar inscrição profissional, recepcionando e conferindo os documentos solicitados para a inscrição. Realiza novos cadastramentos, transferências, recadastramentos, atualização cadastral, cancelamentos de profissionais, emissões de CIP, emissão de certidões negativas, renegociações e boletos.

Contabilidade: Registrar fatos de natureza financeira e patrimonial, elaborar e emitir peças contábeis, demonstrar resultados econômico-financeiros para análise gerencial, controlar ativo permanente do Conselho, definir centros de custo, sistemas de custos e rateios, verificar retenção e recolhimento de impostos, prestação de contas e relatório de gestão; administrar e executar os processos de pessoal, calcular, emitir os relatórios e acionar o financeiro para pagamento de valores devido a funcionários, preencher formulários emitir guias para pagamento e outros, orientar e controlar o sistema de controle de frequência/ponto eletrônico e banco de horas de funcionários

XI PLENÁRIO "FRENTE PARÁ E AMAPÁ EM DEFESA DA PSICOLOGIA" - Gestão 2022-2025

JUREUDA DUARTE GUERRA

Conselheira Presidenta

CRP10/1135

Max da Costa Alves

Conselheiro Vice - Presidente

CRP10/3700

Giane Silva Santos Souza

Conselheira Tesoureira

CRP10/3036

Vicky Cordeiro Da Rocha

Conselheira Secretarie

CRP10/6479

CONSELHEIROS EFETIVOS

NAZIR RACHID FILHO(CRP10/740), SAMILLY VALADARES SOARES (CRP10/6252), ELOISA AMORIM DE BARROS(CRP10/4240), FERNANDA TEIXEIRA DE BARROS NETA (CRP 4364), LARISSA AZEVEDO MENDES (CRP10/2068), SAMILLY VALADARES SOARES (CRP10/6252)

CONSELHEIROS SUPLENTES

DAIANE GASPARETTO DA SILVA (CRP10/ 4768), LEONE AZEVEDO GAMA DA ROCHA (CRP10/ 2197), ANDRE ROMERO DO ROSARIO SILVA (CRP10/ 4768), RUBILENE PINHEIRO BORGES (CRP10/ 4768), THAMIRIS DIAS ARRAES (CRP10/ 4768), ANA TEREZA FRADE DE ARAUJO (CRP10/ 4768), INGRID SABRINA BATISTA COSTA (CRP10/ 4768), ÍGOR DO CARMO SANTOS (CRP10/ 4768)



CRP 10
Conselho Regional de Psicologia
10ª região Pará | Amapá

[Click aqui para ver os dados do Rol
de Responsáveis](#)



1.3. REMUNERAÇÃO PAGA AOS CONSELHEIROS

Jeton é a gratificação paga a Conselheiro efetivo, ou a Conselheiro suplente quando convocado na condição de efetivo, pela sua participação em reunião Plenária do Conselho.

Em 2023, em virtude da realização das reuniões todas de forma on-line houve redução no pagamento de Jetons, sendo retomadas as plenárias presenciais apenas após a posse da nova gestão em setembro de 2022:

JetonsR\$ 30.520,960 (trinta mil, quinhentos e vinte reais e noventa e seis centavos).

Em 2023 foram realizadas 20 plenárias entre presenciais.

Ressaltamos que o cargo de Conselheiro é honorífico, já que seu ocupante exerce função pública gratuita, não havendo para tanto pagamento de salários ou qualquer outro tipo de remuneração.

1.4. CRP10 E A SOCIEDADE

1.4.1. 10 ANOS DE CRP-10 AO SEU LADO

O Projeto CRP-10 ao Seu Lado foi gestado no ano de 2014, durante o VIII Plenário, a partir de uma análise crítica da realidade em que se encontrava a execução das atividades técnicas do Conselho: falta de articulação entre os Setores de Orientação e Fiscalização e Orientação e Ética com o Centro de Referências Técnicas em Psicologia e Políticas Públicas (CREPOP) e destes com as Comissões Temáticas, Grupos de Trabalho e representações políticas.

Do mesmo modo, para a decisão pela implementação do CRP-10 ao Seu Lado, também foram considerados os relatórios dos anos anteriores do Setor de Orientação e Fiscalização, que apontavam elevada demanda de profissionais de psicologia por orientações, tanto sobre atuação profissional nas políticas públicas, quanto aquelas sobre questões éticas e técnicas, tais como elaboração de documentos psicológicos, registro documental, ética e sigilo.

Com base também, nas propostas apresentadas no VII Congresso Regional de Psicologia (COREP), bem como nos Pré-COREPs que lhe antecederam, onde eram constantes as demandas de profissionais pela presença do CRP-10 em regiões

como Marabá, Santarém, Parauapebas e Macapá, para além de ações pontuais, decidiu-se pela implementação do CRP-10 ao Seu Lado. Deste modo, entre 2024 e 2018, foram realizadas diversas atividades do CRP-10 ao Seu Lado no Pará e Amapá, contemplando um total de 14 municípios, como Marabá, Santarém, Parauapebas, Tucuruí, Abaetetuba, Barcarena, Castanhal, Bragança, São Domingos do Capim, Altamira, Ananindeua e Macapá, dentre outros.

Com o início da Pandemia de Covid-19, no ano de 2020, com a consequente necessidade de distanciamento social e trabalho remoto como meios de diminuir os contágios, as ações do CRP-10 ao Seu Lado necessitaram ser suspensas. Com a Pandemia, também, ocorreu uma desarticulação significativa de várias Comissões Temáticas do CRP-10 e os esforços do Conselho, em boa medida, concentraram-se e dar o suporte necessário aos profissionais de psicologia que encontraram novos desafios com o período pandêmico, que alteraram as suas condições de trabalho e impuseram novas necessidades técnicas, éticas e sanitárias para o exercício profissional.

Em 12 de fevereiro de 2023, no entanto, já superada a fase mais agressiva da Pandemia, o XI Plenário do CRP-10, reunido em seu Planejamento Estratégico



anual, decidiu pela retomada e renovação do Projeto CRP-10 ao Seu Lado. Foi avaliado, contudo, que em sua versão anterior, ele não conseguira cumprir totalmente os objetivos propostos, pois nas atividades realizadas nos municípios dos interiores, além das visitas e fiscalizações aos serviços de psicologia nas cidades, geralmente era organizado um encontro, na forma de meses e debates, com temas diversos e que nem sempre dialogavam com as demandas mais concretas dos profissionais das regiões.

Foi deste modo que, para esta retomada, apostamos no aprendizado com a prática para ir aos poucos aprimorando a execução do Projeto. Mas o nosso interesse era, sobretudo, chegar até onde os profissionais estavam, lavando a cara do Conselho, como quase um

deslocamento da Sede para os interiores, oferecendo, ao mesmo tempo, realização de procedimentos administrativos, solenidades de entrega de Carteira de Identidade Profissional (CIP), visitas e fiscalizações aos serviços e políticas públicas, reuniões de orientação e escuta com profissionais, encontro com estudantes, debates temáticas sobre a realidade dos municípios e articulações políticas com prefeituras, secretarias municipais, vereadores(as) e movimentos sociais parceiros.

Entre os dias 20 e 25 de março estivemos nas cidades de Santarém, Terra Santa e Itaituba, deslocando-nos de avião, ônibus e navio, entre um município sede da Região Baixo Amazonas com quase mil profissionais e outro que faz fronteira com o estado do Amazonas, onde encontramos quatro profissionais de psicologia, mas também, contemplando a região do Tapajós, percorrendo um dos trechos mais difíceis da Rodovia Transamazônica para desembarcar em um município onde os profissionais atuam em meio às contradições do garimpo ilegal, do agronegócio e de grandes portos.

Com esta primeira edição do projeto, em sua reconfiguração, refletimos junto à Plenária da necessidade de, ao mesmo tempo, garantir as prerrogativas do



Conselho – de orientar, fiscalizar e disciplinar a atuação profissional – como também de buscar saldos organizativos com a categoria nas regiões onde ainda iríamos chegar, tendo em vista também, incidir politicamente junto às esferas municipais tendo em vista conquistar melhorias nas condições de exercício profissional da psicologia que, por sua vez, repercutem na garantia da qualidade dos serviços prestados à população, segundo dispõe o Código de Ética da Psicologia em seu Art.1º, alínea “c”.

Na edição de Tucuruí, portanto, realizada entre os dias 09 e 11 de maio, realizamos dois grandes encontros com profissionais e estudantes, reunimos com representantes do executivo municipal e com as secretarias municipais e de saúde e assistência social, incidimos na mídia local e, como uma das principais conquistas, constituímos um Núcleo com profissionais locais dispostos a contribuir com o CRP-10, realizando representações institucionais autorizados pela Plenária, acompanhando as demandas da categoria local e servindo de ponte entre estes e a gestão do Conselho.



Com o aprendizado na prática, também, pudemos aprimorar algumas táticas adotadas nas viagens: para as atividades de articulação construímos, a partir das demandas apresentadas pelas(os) profissionais, um documento geral orientador, na forma de uma Pauta de Demandas dos Profissionais de Psicologia, direcionado às(aos) gestores e representantes dos executivos e legislativos estaduais e municipais, apresentando o contexto de atuação da psicologia no Pará e Amapá, bem como as principais demandas dos profissionais nos estados e municípios, relacionadas, principalmente, à atuação nas políticas públicas.

Do mesmo modo, priorizamos, no encontro com os profissionais, uma escuta para a coleta de questões, sugestões e propostas de atuação do Conselho, dirimindo eventuais dúvidas, mas objetivando, essencialmente, sensibilizá-las(os) para se engajarem junto ao CRP-10 e constituírem um grupo local organizado e coeso. Foi neste espírito que organizamos a edição seguinte do CRP-10 ao Seu Lado, que ocorreu de 26 a 30 de junho, passando pelas cidades de Parauapebas, Canaã dos Carajás e Marabá, somando-se a esta, um novo desafio: realizar a coleta itinerante de dados cadastrais para a nova Carteira de Identidade Profissional.



Foi a primeira vez que o CRP-10 chegou em Canaã dos Carajás, onde encontramos um grupo de profissionais originários de várias outras regiões do Pará e estados do Brasil, mas ao mesmo tempo, atuando em políticas públicas com sérias demandas de estruturação tanto física quanto técnica. Em Parauapebas, pudemos consolidar a referência do Conselho com as instituições e faculdades de psicologia locais e, em Marabá, por seu turno, além das reuniões, entregas de carteiras e demais procedimentos administrativos (coleta de dados, recebimento e documentos, renegociação de débitos etc.) realizamos também o lançamento das Referências Técnicas para Atuação de Psicólogas(os) na Atenção Básica à Saúde.

Outro aprendizado com esta edição e que foi fundamental para as que a seguiram, foi a importância da realização de visitas individualizadas da técnica do CREPOP às políticas públicas municipais. Nestas visitas, a técnica levava aos profissionais das políticas públicas municipais (de saúde, assistência, educação etc.), orientações, referências técnicas e diretrizes, considerando as especificidades na atuação em cada política e as diversidades regionais, além de realizar as entrevistas, quando necessário, para as pesquisas nacionais do CREPOP.



CRP 10
ao seu lado

Em Altamira

31 de julho a 03 de agosto

Visitas de fiscalização, reuniões de orientação,
procedimentos administrativos, e coleta de
dados para a nova carteira



De 31 de julho a 03 de agosto, foi a vez de chegarmos em Altamira, na região Xingu do Pará, município impactado pela Usina Hidrelétrica de Belo Monte onde os profissionais de psicologia encontram, no seu dia a dia, inúmeras contradições e violações de direitos em um município que já foi considerado campeão nacional nos índices de violência. Nesta edição, foram fundamentais as articulações feitas com a Coordenação Municipal de Saúde Mental, com a Coordenação Psicossocial da Secretaria Municipal de Educação e com vereadores locais, o que repercutiu, após as nossas visitas e reuniões, em conquistas para os profissionais e para o município, como a contratação de mais psicólogos(os) para o Hospital Regional da Transamazônica e para a atuação nas escolas.

Debate

Os impactos psicossociais da Hidrelétrica Belo Monte na região Xingu

02 DE AGOSTO 18h

SECRETARIA MUNICIPAL DE EDUCAÇÃO (SEMED)
(RUA 7 DE SETEMBRO, ESPLANADA DO XINGU)

Com a participação:



Monica Soares
Coletivo de Mulheres Negras Maria Consuelma



Jackelliny Cruz
Psicóloga Coletivo Mães do Xingu



Professor Dr. Rodolfo Salm
(UFPA Campus Altamira)



Jackson Dias
Movimento dos Altiçados por Barragem



Voltando de Altamira já entramos em agosto, quando realizamos uma série de atividades coordenadas em todos os municípios onde havíamos passado nas ações do CRP-10 ao Seu Lado, em alusão ao mês da psicologia e ao dia da(o) psicóloga(o). Sobre o agosto da psicologia, aprofundaremos adiante, mas por enquanto, gostaríamos de salientar a importância das articulações e consolidações dos Núcleos regionais nos municípios onde realizamos as edições do CRP-10 ao Seu Lado, para que em agosto, pudéssemos fazer importantes debates e incidências políticas com a categoria em suas respectivas cidades.



Mas antes de finalizar o mês de agosto, nos dias 29 e 30, realizamos mais um CRP-10 ao Seu Lado, dessa vez nos municípios de Santana e Mazagão, no Amapá. Esta edição marcou a primeira ida o CRP-10 para cidades amapaenses para além da capital Macapá. Nestas cidades, além das visitas aos serviços, tanto pelas psicólogas fiscais quanto pela técnica do CREPOP, reunimos com os profissionais de psicologia e levantamos o debate sobre o desmembramento da Seção Amapá, tendo em vista a constituição de um regional próprio; percebemos, assim, tanto o interesse da categoria de se aproximar ainda mais do Conselho, como a carência e necessidade de atuação mais incisiva nos interiores do Amapá o que nos levou, em 21 de novembro, a realizar mais um CRP-10 ao Seu Lado no Amapá, desta vez na região de Itaúbal.



CRP-10 AO SEU LADO

Reunião de Orientação Políticas Públicas na Psicologia

📅 30/08/2023 ⌚ 18h

Unifap Polo Santana
(Auditório)

COM A PARTICIPAÇÃO:

- ✔ Leticia Palheta (Técnica do CREPOP)
- ✔ Robert Damasceno (Coordenador Técnico)



A síntese da retomada do CRP-10 em 2023 foi o aprendizado sobre a importância da participação democrática e organização das(os) profissionais junto ao Conselho. Reconhecemos o gigantesco desafio territorial, geográfico e logístico de construir uma autarquia de classe na região amazônica, em especial, em um estado de dimensão continental como o Pará, mas também, em um estado onde é cada vez mais urgente se avançar na estruturação das políticas públicas em todos os níveis, como o Amapá. É desse reconhecimento e desse comprometimento com a categoria que pudemos extrair a energia necessária para implementar este importante projeto.

Entre estradas, aeroportos e terminais fluviais; entre reuniões massivas com profissionais e estudantes a encontros com os(as) únicas(os) quatro psicólogas(os) de um município; entre agendas com vereadoras(es), secretárias(os) de educação, saúde e assistência; entre audiências públicas, seminários e mesas-redondas; entre fiscalizações, visitas do CREPOP e reuniões de orientação; entre as coletas de dados para a nova CIP, às entregas de carteira e recebimento de documentações. Em todas estas atividades buscamos aproximar as(os) profissionais do Conselho, conclamando-as(os) a colaborarem em suas regiões, mas também a se somaram na composição de nossas Comissões e Grupos de Trabalho.

1.4.2. COMISSÕES TEMÁTICAS E GRUPOS DE TRABALHO

Apesar dos avanços conquistados com a retomada do CRP-10 ao Seu Lado, em 2023, sem dúvida, ainda sentimos os efeitos da Pandemia. Desde 2020 as Comissões Temáticas e os Grupos de Trabalho do CRP-10 tiveram suas atividades descontinuadas devido às restrições impostas pelas medidas sanitárias que foram adotadas, mas no Planejamento Estratégico de 2023 o XI Plenário tomou duas importantes decisões: 1. a Diretoria e o Plenário, ou as comissões atuantes (Comissão de Direitos Humanos e Comissão de Psicologia e Relações Raciais), seguiriam propondo e executando ações nos mais diversos campos de interesse e atuação profissional da psicologia, como forma de aglutinar profissionais e impulsionar a retomada das Comissões e Grupos de Trabalho; 2. a criação de um GT formado por conselheiras(os) com assessoria da Coordenação Técnica do CRP-10 (COTEC), com a tarefa de elaborar uma nova normativa, no formato de Resolução, instituindo a dinâmica e funcionando das comissões de GTs no âmbito do CRP-10.

Deste modo, em 28 de setembro de 2023 foi publicada a Resolução CRP-10 nº 05/2023, que *Dispõe sobre a criação, funcionamento e composição de Comissões e Grupos de Trabalho no âmbito do CRP-10*. A publicação desta Resolução significou um marco para o Conselho, significando um avanço em relação à Instrução Normativa que disciplinava as Comissões e GTs e tendo sido elaborada, com base tanto na necessidade concreta da categoria na região, quanto do que tem mais avançado e atual destas normativas nos demais Conselhos Regionais de Psicologia (CRPs). Até a publicação da Resolução, portanto, uma série de ações foram desenvolvidas, como forma de criar as condições necessária para a retoma das Comissões e GTs, que serão apresentadas, a seguir, a partir de eixos temáticos.

tanto na necessidade concreta da categoria na região, quanto do que tem mais avançado e atual destas normativas nos demais Conselhos Regionais de Psicologia (CRPs). Até a publicação da Resolução, portanto, uma série de ações foram desenvolvidas, como forma de criar as condições necessária para a retoma das Comissões e GTs, que serão apresentadas, a seguir, a partir de eixos temáticos.

1. Direitos Humanos e Saúde Mental

O tema dos direitos humanos é um dos mais importantes no Sistema Conselhos de Psicologia. A Comissão de Direitos Humanos do CRP-10 tem caráter permanente, tendo sido instalada em 21 de agosto de 1999. Em seus mais de 20 anos de atuação, ela coordenou um conjunto de ações voltadas à garantia dos direitos humanos no Pará e Amapá, fundamentada nos princípios fundamentais do Código de Ética da Psicologia e considerando os desafios e especificidades do fazer profissional da psicologia na Amazônia.

Em 2023 não foi diferente. Ao longo do ano, realizamos diversas atividades envolvendo temas específicos relacionados aos mais diversos campos de atuação da psicologia, como questões de gênero e violência contra a mulher, diversidade e

vivências da população trans, direitos sexuais e reprodutivos, questões envolvendo a laicidade, o papel da psicologia nas políticas públicas e atuação em diferentes contextos da Amazônia, junto aos seus povos e comunidades tradicionais. Iniciamos o ano com um grande debate, no formato de Análise de Conjuntura, sobre Psicologia, Democracia e Direitos Humanos na Amazônia, marcando o primeiro dia do Planejamento Estratégico de 2023, que ocorreu de 10 a 12 de fevereiro.

Análise de conjuntura

Psicologia, democracia e direitos humanos na Amazônia

- Com Pedro Bicalho (Presidente do Conselho Federal de Psicologia)
- Lívia Duarte (Deputada Estadual)
- Luiz Romano (ex-presidente do CRP-10)
- Jureuda Guerra (Presidente do CRP-10)


Data: 10/02 (sexta-feira)
Hora: às 18h30
Local: Sede do CRP-10

transmissão ao vivo pelo YouTube do Conselho

Haverá emissão de certificados de participação.



Como um acúmulo e resultado da atuação do CRP-10 na Comissão Estadual da Verdade do Pará, participamos do lançamento do Relatório Final da Comissão Estadual da Verdade e Memória, que ocorreu no dia 31 de março na Assembleia Legislativa do Estado (ALEPA). Como uma importante iniciativa, também, o CRP-10 participou das articulações e sediou os encontros para a instalação do Fórum da Sociedade Civil pelo Marajó, proposto a partir da Secretaria de Direitos das Crianças e Adolescentes do Ministério dos Direitos Humanos do Governo Federal, objetivando reunir organizações da sociedade civil para a garantia dos direitos humanos de crianças e adolescentes na região do Marajó.




O CRP 10 tem a honra de convidar-vos para prestigiar a entrega do **Relatório Final da Comissão da Verdade.**

DATA: 31/03/2023 HORA: 9H00

LOCAL: Alepa
Rua do Aveiro, Praça Dom Pedro II, 130

Participação: Presidente do CRP Jureuda Guerra





Psicologia e Práticas do serviço de atenção domiciliar no Programa "Melhor em Casa" do município de Belém/PA: Experiências sobre o PET Saúde 2022.

Data: 07/03/2023 (TERÇA-FEIRA)

Hora: 18h

Local: Sede do CRP-10

- Com Eluana Costa Carvalho (Psicóloga - CRP-10/6467)
- Thirissy Maestri (Psicóloga - CRP-10/3476)
- Isabela Dias Ferreira (acadêmica de Psicologia do CESUPA)
- Carla Junges Gonçalves (acadêmica de Psicologia do CESUPA)
- Astha Mayumi Wada (acadêmica de Psicologia do CESUPA)
- Amanda Raithy (acadêmica de Psicologia do CESUPA)



CRP 10
Conselho Regional de Psicologia
10ª região Pará | Amapá



TEA:
Possibilidades de intervenções por profissionais da psicologia

Palestrante:
Psicóloga: Mayanna Lacerda
CRP10/4903

26/ABRIL às 16h
Sede da Seção Amapá



No campo das ações pela garantia dos direitos à saúde e saúde mental, empreendemos uma série de iniciativas, da parte do CRP-10, mas também participamos de inúmeros encontros, debates e estivemos em representações externas sobre o tema. Com destaque para alguns, como: o debate sobre Psicologia e Práticas de Atenção Domiciliar no Programa “Melhor em Casa” em Belém, ocorrido em 07 de março na Sede do CRP-10 e o debate sobre Transtorno do Espectro Autista (TEA): possibilidades de intervenção por profissionais da psicologia, ocorrido em 26 de abril na Seção Amapá; outros importantes encontros foram o Acesso de Direitos No Contexto da Saúde, o Colóquio Saúde na Amazônia, o evento sobre Psicologia hospitalar e da saúde e o debate realizado em Altamira, no mês de agosto, sobre os impactos psicossociais da Hidrelétrica Belo Monte na região Xingu.

Do mesmo modo, foi marcante a nossa presença em sessões especiais e audiências públicas, tanto na Câmara Municipal de Belém quanto na ALEPA sobre saúde e saúde mental. Ao mesmo tempo, estivemos presentes, representadas(os) por psicólogas(os) colaboradoras(es) em diferentes regiões dos estados, nas conferências municipais e estaduais de saúde, além de compor o Conselho Municipal de Saúde de Santarém, no Pará. Soma-se a isso, a participação do CRP-10 nas atividades alusivas ao mês da Luta Antimanicomial, em maio, além de sediar, em todas as últimas quartas-feiras do mês, a reunião do Movimento da Luta Antimanicomial e ter articulado uma importante reunião entre o Ministério Público, trabalhadores e usuários da saúde mental para pautar as condições da Rede de Atenção Psicossocial no Pará.



2. Comissão de Psicologia e Relações Raciais

A Comissão de Psicologia e Relações Raciais (COPSIRR) do CRP-10, assim como a de direitos humanos, também tem caráter permanente, sendo assim instituída desde 2012. Ao longo do tempo, ela vem realizando uma série de ações pautadas na luta antirracista na psicologia, bem como assessorando o plenário e diretoria na tomada de decisões relacionadas à temas que envolvam as questões raciais. Além de dialogar com as demais comissões e representações do Conselho, ela representa uma importante ponte de articulação com outros movimentos sociais da luta antirracista, como como a Articulação Nacional de Psicólogas(os) Negras(os) e Pesquisadoras(es) (ANPSINEP), o Centro de Estudos e Defesa do Negro no Pará (CEDENPA) e o Movimento Afrodescendente do Pará (MOCAMBO), dentre outras organizações e entidades que costroem suas ações pautadas nos atravessamentos e recortes da luta racial.

Em 2023, a Comissão realizou importantes ações, como o debate sobre Escrevivências: A Importância de Novos Olhares na Pesquisa da Saúde Mental da População Negra, em 26 de janeiro, e a Roda de Conversa sobre a Lei nº 13.935/2019 e sua

importância no enfrentamento ao racismo no ensino básico, ocorrida em 21 de março, tendo esta, como objetivo central, dialogar sobre a importância dos profissionais de psicologia e assistência social nas escolas para a construção de um ambiente educacional pautado no combate ao preconceito e discriminação social, onde contamos com a participação da Deputada Estadual Lívia Duarte, que se comprometeu com esta pauta a nível do parlamento do estado. Também realizamos, em parceria com a Ordem dos Advogados do Brasil (OAB), com o Conselho Regional de Serviço Social (CRESS) e com a Santa Casa do Pará, uma importante Roda de Conversa sobre Racismo no dia 14 de abril.



No dia 20 de abril realizamos, em parceria com o Grupo de Pesquisa Saúde na Amazônia, da Universidade Federal do Pará, o Colóquio sobre Saúde da População Negra: política, ensino e experiência e, no dia 30 de novembro, o debate virtual sobre Psicologia e Compromisso Social: a resolução 018/2002 e a construção de uma psicologia antirracista no Pará e Amapá, que teve como objetivo pautar a atualidade e da resolução que estabelece as normas de atuação para as(os) psicólogas(os) em relação ao preconceito e discriminação racial. A importante destacar, também, o Grupo Temático sobre Psicologia, Ralações Raciais e Comunidades Quilombolas, que ocorreu durante a Jornada da Psicologia no mês de agosto e sobre a qual falaremos mais adiante.



Psicologia e compromisso social:
a resolução 018/2002 e a construção de uma
psicologia antirracista no Pará e Amapá

30 de Novembro às 19:00 horas

Carla Rezende - Psicóloga (CPF10-05722)
Atendimento à saúde, atuação em clínica e ensino, formação em situações extremas
atuação de crise pelo APICE - Atendimento Psicológico UNIFACIAL.

Mara da Costa Alves - Psicóloga (CRP 02000/10)
Vice-Presidente do Conselho Regional de Psicologia da 10ª Região
Conselheira da Comissão de Relações Raciais do CRP-10
Psicóloga trabalhadora do SUAS no município de Altamira.

Ingrid Sabrina Batista Costa - Psicóloga (CRP10/06596)
Integrante da Abepso (Associação Brasileira de Psicologia Social)
Integrante da Comissão de Interação Étnico-Racial do Conselho Regional de Psicologia
Pará/Amapá.
Integrante do Movimento Negro Unificado do Pará - MNU2
Integrante do Movimento de Mulheres Negras de Santarém,
Integrante da Comissão de Orientação e Ética do CRP-10
Representante da Comissão Federal de Psicologia e Assistência-organiza pelo CRP-10.

Inscrições via formulário. Link no bio.
Transmissão via Instagram do CRP-10.

 **CRP 10**
Conselho Regional de Psicologia
10ª região Pará | Amapá



COLÓQUIO
DO GRUPO DE PESQUISA "SAÚDE NA AMAZÔNIA"

TEMA: SUS (IN)CONCLUSO: SAÚDE DA POPULAÇÃO
NEGRA: POLÍTICA, ENSINO, EXPERIÊNCIA.

PALESTRANTES:

CRISTINA MARIA ARÊDA OSHAI
Doutora em Antropologia e ProP, na graduação,
Pós-graduação e Residência multiprofissional na
área de Serviço Social. Integra o Comitê de Ética em
Pesquisa com Seres Humanos da UHPA e a equipe do
Projeto Multicampi Saúde: Atenção à Saúde da
Criança. Atua principalmente nos temas: políticas de
saúde, saúde-doença, diversidade, saúde da
população negra, relações étnico-raciais.

FLÁVIA DANIELLE DA S. CÂMARA
Doutoranda em psicologia pela UFPA, com ênfase nas
temáticas de processos de subjetivação, relações
raciais, relações de gênero, interseccionalidade, saúde,
saúde mental e Direitos Humanos. É pesquisadora no
Grupo de Estudos e Pesquisa NUSMULHERES pela
Equidade de Gênero Etnicorracial da Universidade
Federal do Pará - UHPA (2015) e no Centro de Estudo e
Defesa do Negro do Pará (CEDENPA).


GRUPO DE ESTUDOS
EM SAÚDE NA
AMAZÔNIA

LOCAL: SEDE DO CRP-10
Av. Generalíssimo, Deodoro,
511 - Umarizal, Belém - PA

DATA: 20/04/2023 HORA: 17:00 H



TRANSMISSÃO
 **YouTube**

3. Gênero e Diversidade Sexual

Historicamente a pauta de gênero tem sido uma das principais bandeiras erguidas pelo CRP-10, considerando tanto a necessidade de se avançar, cada vez mais, na igualdade de gênero e nos direitos das mulheres no Brasil, quanto considerando a nossa categoria profissional, composta hegemonicamente por mulheres. Do mesmo modo, o Sistema Conselhos de Psicologia vem há tempos avançando em termos de normativas voltadas para a atuação profissional junto à população LGBTQIA+ e, no caso do CRP-10, temos sido incansáveis na busca do compromisso da psicologia pelos direitos desta comunidade. Destaca-se, em 2023, as cadeiras que assumimos, respectivamente, no Conselho Estadual da Mulher e no Conselho Estadual da Diversidade, cujas posses de ambos foram no mês de junho.



Evento gratuito

Mês da Visibilidade Trans

Pelo direito de ser trans:
o papel da Psicologia e das psicólogues

Local:
Na Sede do CRP 10
(Av. Generalíssimo Deodoro,
511, Belém/PA)

Data:
25/01/2023

Horário: 18h30

- Debates
- Produtos em exposição e venda
- Apresentação cultural
- Evento aberto, com inscrição gratuita e emissão de certificado de participação.

Emissão de certificado digital



Em janeiro, considerado o mês da visibilidade trans, realizamos atividades alusivas ao dia 29, o dia da visibilidade trans. Ao longo do mês, organizamos encontros em Belém, Marabá e em Macapá, reunindo psicólogas e psicólogos, estudantes e representantes de coletivos de pessoas trans, a fim de debater o compromisso da psicologia com esta comunidade. Nestes eventos, pautamos também instituições públicas, especialmente os órgãos competentes no campo da saúde da população trans, considerando a necessidade de se avançar cada vez mais na garantia dos seus direitos.

Em março, no mês dedicado à luta das mulheres, o CRP-10 também empreendeu uma série de ações, como a Roda de Conversa sobre Feminismo e Análise do Comportamento, que ocorreu no dia 08 de março na Sede em Belém, a participação no debate As Feridas Invisíveis do Assédio na Vida das Mulheres, em parceria com o CRESS e o debate sobre Psicologia: um substantivo feminino, na Seção em Macapá. Em todas estas atividades, participaram psicólogas, estudantes, trabalhadoras da saúde e da assistência social, tendo como um dos seus objetivos, construir a auto-organização das mulheres na psicologia.



Destacamos também, a participação do CRP-10 no II Fórum de Mulheres do Baixo Amazonas, que ocorreu nos dias 23 e 24 de março na cidade de Terra Santa, no Pará. No Amapá, realizamos no dia 22 de junho a Roda de Conversa sobre Racismo, LGBTQIAP+-fobia e saúde mental e, no dia 29 de setembro, na cidade de Santana, a reunião de orientação sobre Atuação da(o) Psicóloga(o) com Vítimas de Violência Sexual, na qual contamos com a presença de psicólogas trabalhadoras dos serviços de proteção especializada à mulher e da vara de violência contra a mulher do Tribunal de Justiça, dialogando a partir das referências técnicas produzidas pelo CREPOP.





4. Psicologia e Povos Indígenas

A Comissão de Psicologia e Povos Indígenas do CRP-10 foi criada em 2013 e, de lá para cá, desenvolveu uma série de ações, no campo da orientação profissional e das articulações política no campo da atuação da psicologia junto aos povos indígenas no Pará. Em 2023, mesmo com Comissão em processo de retomada, foram várias iniciativas do CRP-10 a partir desse eixo.

No dia 13 de abril foi realizado, na Sede do CRP-10, o colóquio sobre Saúde da População Indígena, em parceria com o Grupo de Estudos em Saúde na Amazônia. No dia 16 de junho, realizamos o Lançamento das Referências Técnicas para Atuação de Psicólogas(os) Junto aos Povos Indígenas, em Santarém. Este lançamento fez parte da programação do VII Encontro Regional Norte da Associação Brasileira de Psicologia Social e contou com a participação da Conselheira Federal e autora das referências, Nita Tuxá.



No dia 10 de agosto, realizamos mais um lançamento das Referências Técnicas, dessa vez na Sede em Belém, contando com a participação de várias psicólogas indígenas, estudantes de psicologia indígenas, profissionais e estudantes interessadas(os) pelo tema. Além do debate e da distribuição de Referências, houve também exposição de artesanatos indígenas e o estabelecimento de importantes redes e articulação. Um dos encaminhamentos do momento, foi a parceria com estudantes de antropologia da UFPA para a aproximação de povos indígenas da região, a fim de construir referências técnicas locais, conforme preconizado pelo Conselho Federal de Psicologia.



**Lançamento das Referências Técnicas
para Atuação de Psicólogas (os)
junto aos Povos Indígenas**

📅 10 DE AGOSTO 🕒 18H
Sede do CRP-10
(Av. Generalíssimo Deodoro, nº 511)

📺 Transmissão ao vivo pelo Instagram do CRP-10

Com a participação:

- Psicóloga Eunice Guedes (Ex-conselheira e autora das referências)
- Miriam Tembé (Índigena Psicóloga)
- Psicóloga Marcela Acioli (com experiência na atuação com povos indígenas)

 CRP 10
Conselho Regional de Psicologia
10ª região Pará | Amapá



Ainda no mês de agosto, realizamos um Grupo Temático sobre Psicologia e Povos Indígenas durante a Jornada da Psicologia na Amazônia, em alusão ao dia da(o) psicóloga(o) e, nos dias 07 e 08 de novembro, estivemos na Aldeia Ita-Putyr com o Povo Indígena Tembé Tenetehara. Com o propósito de qualificar os serviços de psicologia oferecidos aos povos indígenas na região de Capitão Poço, proporcionamos orientações aos profissionais de psicologia locais. Na ocasião, também realizamos uma roda de conversa sobre saúde mental e qualidade de vida nas escolas indígenas da região. Também foi dado início ao projeto de Referências Técnicas para Atuação da Psicologia junto ao Povo Tembé Tenetehara.



5. Psicologia na Educação Básica

A Pauta da psicologia na educação básica historicamente vinha sendo conduzida pela Comissão de Psicologia Escolar e Educacional do CRP-10. A partir de 2019, com aprovação da Lei Nº 13.935/2019, que *determina que o Poder Público assegure o atendimento psicológico e socioassistencial aos alunos da rede pública de educação básica, as movimentações para a implementação da Lei nos estados e municípios tornaram-se também uma prioridade para o Conselho Federal de Psicologia, juntamente com os regionais e os respectivos Conselhos Regionais de Serviço Social. Deste modo, em 2023, foram feitas várias iniciativas neste sentido.*

Ao todo, participamos de três audiências públicas para tratar sobre esta pauta, nas Câmaras Municipais de Belém, Santarém e Marabá; nestas cidades também, além de Tucuruí, Altamira e Macapá, nas ações do CRP-10 ao Seu Lado, reunimos com vereadores e representantes das Secretarias Municipais de Educação, a fim de articular ações pela aprovação e/ou implementação da Lei nos Municípios. Junto com o CRESS-Pará, também reunimos com profissionais em Castanhal, buscando somar esforços para se avançar nessa direção neste município.

RODA DE CONVERSA SOBRE A LEI 13.935/2019:

Parâmetros e subsídios para a atuação de assistentes sociais e psicólogos/os na educação básica

Evento gratuito

Data: 04/03/2023 (SÁBADO)

Hora: 08h30 às 12h

Local: Auditório Casa da Cultura de Castanhal -
Rua senador Antonio Lemos, 689, Castanhal-Pa.

Inscrições pelo email:
guama@cress-pa.org.br

Certificado de 4h para profissionais inscritos



Sessão Especial
SOBRE
VIOÊNCIA
NAS ESCOLAS
E SAÚDE MENTAL

11 DE MAIO, ÀS 9H30
Auditório João Batista

Rua do Aveiro, Praça Dom Pedro II, 130 - Cidade Velha, Belém



Também participamos de uma Sessão Especial sobre Violência nas Escolas, realizada na Assembleia Legislativa do Pará, que ocorreu no dia 10 de maio, que tinha como um de seus objetivos centrais, debater sobre a importância da presença das(os) profissionais de psicologia na rede pública estadual de ensino. Com assento no Conselho Estadual de Direitos das Crianças e Adolescentes (CEDCA) do Pará, também pautamos a implementação da Lei no Pará e, durante a Jornada da Psicologia, no mês de agosto, realizamos um Grupo Temático sobre psicologia escolar e educacional na Sede do CRP-10, reunindo profissionais, estudantes e representantes da Secretária Municipal de Educação de Belém e da Secretaria de Estado de Educação do Pará.

Fora esse conjunto de ações, também realizamos um conjunto de outras atividades difusas, seja por iniciativa do plenário ou por demandas da categoria, como encontros, debates e rodas de conversa sobre psicologia e laicidade, psicologia e pessoas com deficiência e psicologia das emergências e desastres. No campo da atuação profissional, fora o que ainda será detalhado mais adiante, também fizemos várias reuniões com profissionais de psicologia que atuam na área da psicologia do Tráfego no Amapá, realizamos importantes debates sobre avaliação psicológica e sobre psicologia e políticas públicas. Acima, apresentamos alguns dos principais resultados em termos qualitativos das ações desenvolvidas ao longo de 2023 por eixos, em próximo item, abaixo, apresentamos o total das atividades deste ano em termos quantitativos, por meses e por eixos.

6. COF/SOF E COE/SOE: BALANÇO DAS AÇÕES

A Comissão de Orientação e Fiscalização (COF) e a Comissão de Orientação e Ética (COE) são as comissões permanentes que têm por função cumprir com as principais atribuições do CRP-10, de orientar, fiscalizar e disciplinar a atuação profissional da(o) psicóloga(o) em nossa jurisdição. Atualmente, ambas as comissões são compostas por quatro conselheiras sendo uma sua presidente; subordinados às comissões, estão o Setor de Orientação e Fiscalização (SOF) e o Setor de Orientação e Ética (SOE). Atualmente, a SOF é formada por três psicólogas e um psicólogo fiscal, sendo duas na Sede em Belém e duas na seção em Macapá e, a SOE, é composta por uma psicóloga fiscal na Sede em Belém. Ambos os setores estão sob a supervisão da Coordenação Técnica (COTEC) do CRP-10. Ambas as Comissões e Setores trabalham em conjunto com o plenário e diretoria do CRP-10, contribuindo também com ações propostas pelas demais comissões.

Em seu planejamento, a COF/SOF estabelece dois eixos principais de atuação: 1. Orientação – através do e-mail, telefone e presencial (na sede ou nas visitas); através do envio de ofícios (por demanda, por iniciativa ou de retorno de fiscalizações); através do firmamento de Termos de Orientação e Termos de Ajuste de Conduta (TACs); nas Solenidades de Orientação e Entrega de Carteira Profissional; nas Reuniões de Orientação Técnica; 2. Fiscalização – visitas, inspeções, diligências e retornos; fiscalizações de registro provisório vencido, de publicidade profissional e em portais da transparência. Já a COE/SOE, atua no campo dos processos éticos, recebendo e orientando sobre denúncias e representações éticas, instruindo as fases do processo ético, assessorando o plenário e os membros da COE sobre a tramitação das fases, na produção de pareceres e relatórios, nos julgamentos éticos e execução de penas.

Destacamos, inicialmente, as duas resoluções publicadas pelo CRP-10 no ano de 2023 diretamente implicadas com a orientação, fiscalização e ética. A Resolução CRP-10 nº 03/2023 que Dispõe sobre Procedimentos para Solenidade de Entrega de Carteira Profissional (CIP) e a Resolução CRP-10 nº 04/2023, que Dispõe sobre o Fluxo e Procedimentos para casos de exercício ilegal da profissão no âmbito do CRP-10. Esta última resolução, significou um avanço e um marco no campo das estratégias adotadas pelo CRP-10 no campo da defesa da sociedade contra pessoas não formadas em psicologia e que, em muitos casos, apresentavam diplomas falsos requerendo o registro profissional.

A seguir, apresentamos as tabelas com o balanço das atividades realizadas pelos setores de orientação e fiscalização e orientação e ética do CRP-10.

1.4.3. A JORNADA DA PSICOLOGIA NO PARÁ E AMAPÁ

A "Jornada da Psicologia no Pará e Amapá: As práticas profissionais da psicologia na Amazônia" foi um evento marcante promovido pelo Conselho Regional de Psicologia da 10ª Região, realizado entre os dias 21 e 25 de agosto de 2023, em alusão ao mês da psicologia. A cerimônia de abertura contou com a presença notável de Neuza Guareschi, representando o Conselho Federal de Psicologia (CFP), acompanhada por Jureuda, representando o Conselho Regional de Psicologia do Pará e Amapá (CRP10), além da deputada estadual Livia Duarte e do vereador Fernando Carneiro.

Durante a jornada, diversos Grupos Temáticos (GTs) foram organizados, abordando uma ampla gama de questões pertinentes à prática psicológica na região. Vale destacar que a participação nos GTs foi híbrida, permitindo que os inscritos participassem tanto presencialmente quanto de forma remota.

Os GTs foram uma oportunidade para aprofundar discussões relevantes. O GT 01 concentrou-se na Psicologia feminista e comprometida com os direitos humanos das mulheres, enquanto o GT 02 explorou a interseção entre a Psicologia e os Povos Indígenas, sob a coordenação de Leone Rocha e com a contribuição de Marcela Acioli, Miriam Tembê e Keveny Tembê. O GT 03 dedicou-se aos desafios enfrentados na implementação da Lei 13.935/2019 no contexto da Psicologia escolar e educacional, sob a coordenação de Giane, com a participação especial de Neuza Guareschi e Evelyn. Além desses, outros temas relevantes foram abordados, como Psicologia do tráfego e mobilidade humana,

Psicologia e pessoas com deficiência, Psicologia, relações raciais e comunidades quilombolas, Psicologia das emergências e desastres, Psicologia clínica, Psicologia hospitalar e da saúde, Psicologia e assistência social, e Psicologia organizacional e do trabalho.

O dia 24 de agosto culminou com a entrega do Prêmio Darcy Franca de Psicologia e Direitos Humanos, reconhecendo o mérito e o comprometimento de profissionais exemplares que contribuíram com o contexto de saúde mental na região. Entre os premiados estavam Ester Maria Oliveira de Sousa, João Jorge Neto, Pedro Paulo Ferreira do Nascimento, Soraya Wiviane Braga Albim, Edson Farias Marques, Alda Maria Lagoia Valente, Carlos Alberto Barros Bordalo, Fernando Antônio Martins Carneiro e Lívia Duarte Puty. A Jornada em Belém foi encerrada com a realização da Assembleia Geral Orçamentária, proporcionando um espaço para discussões fundamentais, onde foram estabelecidos os valores para as taxas e anuidades de 2024 e aprovada a proposta de nova reforma da Sede do CRP-10.

Em Macapá, no mesmo dia 24 de agosto, ocorreu a entrega do Prêmio Marco Aurélio de Psicologia e Direitos Humanos, como parte integrante da programação da Jornada. Além disso, a seção Macapá organizou eventos significativos, como uma reunião de orientação sobre Psicologia do Tráfego e Mobilidade Humana. Destacamos também, como atividades integrantes da Jornada da Psicologia, a audiência pública sobre psicologia nas escolas realizada em Marabá e o Seminário sobre psicologia na Amazônia organizado em Tucuruí pelo núcleo local da Comissão de Interiorização.

O CRP-10 E AS INSTITUIÇÕES DE ENSINO SUPERIOR

Em 2023, um dos compromissos assumidos pelo CRP-10 foi a presença e a consolidação da relação junto às Instituições de Ensino Superior (IES), compreendendo a importância de se avançar cada vez mais na formação em psicologia, principalmente considerando o contexto do ensino de psicologia e da formação de psicólogas(os) na Amazônia. Isto se motivou, também, pelo crescimento na quantidade de cursos de psicologia ofertados no Pará e no Amapá. Atualmente, existem 27 faculdades de psicologia no Pará e 4 no Amapá, totalizando 31 nos dois estados.

Ao longo do ano recebemos inúmeras visitas de turmas de estudantes na Sede em Belém e na Seção em Macapá, da mesma forma, estivemos presentes em vários momentos realizando orientações diretamente nas IES, tanto em atividades a convite de professores e coordenadores de curso, quanto fazendo as visitas e fiscalizações às clínicas escolas de psicologia. Neste sentido, conseguimos organizar os contatos e se aproximar de todas as coordenações de curso de psicologia, de professoras(es), supervisoras(es) de estágio e coordenadoras(es) técnicas(os) de clínica escola.

Estes esforços culminaram com a realização do Seminário CRP-10 e IES: uma aliança pelo ensino de psicologia na Amazônia, realizado na Sede do CRP-10 no dia 18 de agosto, onde contamos com a participação, tanto presencial quanto remota, de mais de 20 coordenadoras(es) de curso de Belém, Macapá e dos Interiores. O Seminário foi composto por duas importantes mesas de debate, uma sobre as Contribuições do Sistema Conselhos de Psicologia para a formação de psicólogas(os) e outra sobre Os Desafios para o ensino de psicologia na Amazônia. O Seminário foi finalizado com dois encaminhamentos principais: a realização de uma segunda edição em 2024 e a criação de uma Comissão de Formação em Psicologia no âmbito do CRP-10.

1.4.4. CREPOP E POLÍTICAS PÚBLICAS

No decorrer do ano de 2023 e até o mês de fevereiro de 2024, destacaram-se diversas atividades relacionadas ao CREPOP e políticas públicas. O processo de seleção de novos estagiários iniciou-se em 9 de janeiro, culminando na divulgação dos aprovados em 14 de março, com as atividades do estágio iniciando em 18 de abril. Paralelamente, houve participação em eventos significativos, como a reunião da FASEPA em 8 de fevereiro para promover um seminário sobre Psicologia e medidas socioeducativas.

Destaca-se também a apresentação da metodologia do CREPOP para alunos de Psicologia da UFPA e UNAMA, além da participação em eventos como a I Semana da Luta Antimanicomial da UFPA e a palestra na UNINASSAU, abordando temas como ética e políticas públicas. Ainda, o projeto 'CRP10 ao seu Lado', realizado em municípios como Parauapebas, Canaã dos Carajás e Marabá, proporcionou a orientação em Psicologia e políticas públicas, bem como a realização de entrevistas para pesquisa e reuniões com gestores e vereadores. Outras atividades relevantes incluíram a participação em audiência pública sobre a "Marcha das Margaridas" na ALEPA, bem como a apresentação da metodologia do CREPOP em eventos de entrega de carteiras e em encontros com instituições de ensino de Psicologia no estado do Pará.

No âmbito dos eventos promovidos pelo CREPOP, destaca-se o Seminário Regional, que teve lugar em dois estados, Pará e Amapá, congregando profissionais, docentes e estudantes interessados nas interlocuções entre Psicologia, Políticas Públicas e Instituições de Ensino Superior (IES).

No Estado do Pará, o seminário contou com a participação de 77 pessoas, incluindo coordenadores, professores e estudantes. A abertura do evento foi marcada por uma introdução sobre o CREPOP, apresentada pela Técnica Letícia Palheta, destacando a história e implementação do Centro de Referência Técnica. O evento prosseguiu com mesas de abertura e diálogos, onde foram compartilhadas experiências com as referências técnicas do CREPOP. Já no Estado do Amapá, o seminário reuniu 148 pessoas, incluindo coordenadores, professores e estudantes. Destaca-se a apresentação do grupo folclórico de Macapá com música e dança de marabaixo, enriquecendo o evento culturalmente. Após as saudações, houve apresentação de experiências com as referências técnicas do CREPOP, seguida pela conferência de encerramento ministrada pelo Presidente do CFP, Pedro Paulo Bicalho.

Essas atividades evidenciam o compromisso do CRP10 com a promoção e articulação de políticas públicas na área da Psicologia, assim como o papel central do CREPOP na disseminação de conhecimento e orientação técnica junto aos profissionais e à comunidade em geral.

Importante destacar a presença do CREPOP em todas as agendas do CRP-10 ao Seu Lado, nas solenidades de entrega de carteira profissional, nas reuniões de orientação técnica e acompanhando as visitas técnicas de estudantes na sede do Conselho. O compromisso assumido pela gestão do CRP-10 com o CREPOP, foi de garantir as agendas nacionais, contribuindo com a construção das pesquisas e referências técnicas, mas também priorizando as agendas locais e tarefas acertadas junto ao plenário.

1.4.5. REPRESENTAÇÕES EXTERNAS, CONSLEHOS DE DIREITO E CONTROLE SOCIAL

Um dos compromissos históricos do CRP-10 é com a participação nas instâncias coletivas de controle social e garantia de direitos, apresentamos abaixo, a tabela com todos os espaços atualmente ocupados pelo CRP-10 no Pará e Amapá.

AMAPÁ	
COMITÊ ESTADUAL DE PREVENÇÃO E COMBATE Á TORTURA DO ESTADO	Titular: Eloya Caroline de Paula Rodrigues Suplente: Isabel Cambraia
Fórum Municipal de Trabalhadoras/es do SUAS- Macapá	Titular: Aroldo José Marinho Santos Cardoso Suplente: Aristoteles Nunes da Silva
Conselho Municipal de Assistência Social de Santana	Titular: Carmem Angela Pereira Suplente: Marcia Da Costa Quintela
Conselho de assistência social de porto grande	Jessica Martins
Rede Abraça-me	Adriana Barbosa
Conselho Municipal de Assistência Social de Macapá	Lidiane Colares
Conselho Estadual de Assistência Social	Lidiane Colares

PARÁ	
Conselho Estadual dos Direitos da Criança e do Adolescente - CEDCA/PA	Titular: Cyntia Rolim Suplente: Valber Sampaio
Conselho Deliberativo do Programa de Proteção aos Defensores de Direitos Humanos - CONDEL PPDDH	Titular: Jureuda Guerra Suplente: Robert Rodrigues
Conselho Estadual sobre Drogas – CONED	Titular: Giane Souza Suplente: Larissa Mendes
Conselho Estadual da Diversidade Sexual - CEDS	Titular: Vicky Cordeiro Suplente: Rubilene Pena
Conselho Estadual dos Direitos da Mulher – CEDM	Titular: Eveny Teixeira Suplente: Jureuda Guerra
Conselho Municipal de Direitos Humanos de Belém	Titular: Larissa Medes Suplente: Max Costa
Conselho das Comunidades de Santarém	Titular: Silvio Kleber Dos Santos Santana Suplente: Thiago de Sousa Soares
GT de Saúde Mental do TJ-PA	Titular: Karla Dalmaso Suplente: Leone Rocha
GT de Saúde Mental da ALEPA	Jureuda Guerra
Comitê Estadual de Enfrentamento à Violência Sexual contra Crianças e Adolescentes	Cyntia Rolim
Fórum dos Direitos da Criança e do Adolescente do Pará	Cyntia Rolim
Comitê Estadual de Aleitamento Materno e Banco de Leite Humano	Eveny Teixeira
Conselho Estadual Penitenciário	Luiz Romano

1.4.6. PARTICIPAÇÕES NO SISTEMA CONSELHOS

Como conselho regional integrante do Sistema Conselhos de Psicologia, o CRP-10 participa ativamente das atividades do sistema, como dos seminários e encontros nacionais. Mas uma das principais formas de participação do regional junto aos demais CRPs com o CFP é através dos Grupos de Trabalho. A seguir, apresentamos a tabela da participação do CRP-10 nos Grupos de Trabalho encaminhados na Assembleia das Políticas, Administração e Finanças do CFP.

GRUPO DE TRABALHO DA APAF	REPRESENTANTE
GT de Diversidade Sexual e Gênero	Conselheira Vicky Cordeiro da Rocha;
GT de Políticas para Mulheres	Conselheira Eveny da Rocha Teixeira
GT de Revisão da Resolução CFP no 2/2016, que regulamenta a Avaliação Psicológica em Concurso Público e Processos seletivos de natureza pública e Privada	Conselheira Giane Silva Santos Souza

GT de Anuidades - Isenções, Descontos e Parcelamentos	Conselheira Giane Silva Santos Souza;
GT Referências Técnicas e Éticas: Atendimento à Pessoa Surda no âmbito da Saúde	Conselheiro Nazir Rachid Filho
GT da COMORG - Comissão Organizadora Nacional do 12o CNP - Congresso Nacionalde Psicologia	Conselheira Daiane Gasparetto da Silva;
GT de Revisão da Resolução 003/2007	Conselheira Giane Silva Santos Souza
GT da Resolução de Atuação Profissional para Pessoas Intersexo e Assexual	Conselheira Vicky Cordeiro da Rocha
GT para as Eleições e Consulta no pleito de 2025	Conselheiro Max da Costa Alves
GT da Política de Comunicação do Sistema Conselhos	Conselheira Ana Tereza Frade de Araújo
GT sobre o Uso Assistido de Psicodélicos em Psicoterapias	Psicólogo Luis Vagner Dias Caldeira
GT Responsabilização de atos de assédio e outras violências de gênero no Sistema Conselhos de Psicologia	Conselheira Vicky Cordeiro da Rocha

Destacamos também, a apresentação na APAF de dezembro de 2023, por parte do CRP-10, de duas importantes pautas para o Sistema Conselhos: a pauta sobre o recebimento de diplomas falsos nos Conselhos Regionais de Psicologia e a pauta do Desmembramento da Seção Amapá do CRP-10, sendo esta última, um importante resultado do avanço da psicologia no estado do Amapá, bem como, do compromisso da gestão do XI Plenária com a descentralização e construção de condições para a autonomia administrativa e financeira da regulamentação profissional da psicologia amapaense.

1.4.7. RESGATANDO A MEMÓRIA: O LIVRO SOBRE A TRAJETÓRIA DO CRP-10 E A PSICOLOGIA DA AMAZÔNIA

O final de 2023 e início do ano de 2024 ficará marcado na trajetória do Conselho Regional de Psicologia - 10ª Região (CRP-10) devido ao lançamento do livro “Psicologia na Amazônia: a trajetória do CRP-10 e o fazer profissional na região”. Este exemplar, resultado de um esforço coletivo, representa um marco significativo para o CRP-10, demonstrando compromisso com o avanço e fortalecimento da profissão no Pará e Amapá.

Com o intuito de oferecer uma visão abrangente sobre o cenário da psicologia na Amazônia, o livro apresenta uma análise detalhada da jornada do CRP-10, destacando seus marcos e contribuições ao longo dos anos. Autores como Robert Rodrigues, coordenador técnico, e Jureuda Guerra, presidente do CRP-10, trazem suas perspectivas embasadas em suas experiências acadêmicas e profissionais, enriquecendo e aprofundando o conteúdo do livro voltado para a história e formação da psicologia na região. Destaca-se também a contribuição de Leticia Palheta, técnica do CREPOP, que oferece um olhar específico sobre o Centro de Referência Técnica em Psicologia e Políticas Públicas - CREPOP, apresentando um recorte da prática da pesquisa na Amazônia. Além disso, as análises das conselheiras Fernanda Neta e Daiane Gasparetto sobre a atuação do CRP-10 nas áreas de fiscalização, orientação e disciplinarização aos profissionais da região acrescentam uma dimensão prática e reflexiva ao conteúdo.

Outro aspecto relevante abordado na obra é a questão racial, explorada por Max Alves, vice-presidente do CRP-10, em seu capítulo sobre a Comissão de Psicologia e Relações Raciais do CRP-10 na construção do fazer profissional antirracista. Há também a presença de temáticas que problematizam e reconstroem a Psicologia na Amazônia a partir da experiência do Projeto CRP-10 Ao Seu Lado, tema este abordado a partir da vivência de Fernanda Neta e Eloísa Barros.

Na segunda parte do livro, os autores Cynthia Rolim, Valber Sampaio, Flávia Lemos e Rafael Aquime exploram a violência sexual entre crianças e adolescentes na região amazônica, enquanto Ana Carolina Lins, Jureuda Guerra e Crissia Cruz discutem o acidente de motor de barco com escalpelamento e o papel da psicologia diante desse contexto. Na terceira parte, o livro traz relatos de experiências de profissionais de diversas áreas da psicologia na Amazônia. Os relatos de Eliana Costa sobre Psicologia e Saúde Indígena, Erick Pacheco, Maria Liane dos Santos e Maria das Dores Pinheiro sobre formação em psicologia em Alter do Chão (Santarém, Pará) e Jessica Lanne sobre a atuação em Breu Branco (Pará) evidenciam as especificidades atreladas à formação e ao desempenho da psicologia nestes locais.

O lançamento do livro foi marcado por uma cerimônia realizada na sede do CRP-10 em Belém do Pará, que reuniu os autores, membros do CRP-10, profissionais da área de psicologia e integrantes da sociedade civil. Durante o evento, foi destinado um espaço

solene para que os autores de cada capítulo do livro pudessem compartilhar suas perspectivas sobre o processo de escrita e as importantes temáticas abordadas.

O livro "Psicologia da Amazônia: A Trajetória do CRP-10 e o Fazer Profissional na Região" transcende a mera documentação histórica, apresentando-se como uma ferramenta importante para a promoção e o aprimoramento da psicologia na vastidão amazônica. Por meio dele, o CRP-10 reitera seu compromisso com os princípios éticos e humanitários da profissão, assim como sua dedicação à promoção da saúde mental e à busca incansável pela justiça social na região.



2. PLANEJAMENTO ESTRATÉGICO

1.5. MODELO DE NEGOCIO

• Nossos Recursos

14 Servidores Efetivos e 2 Comissionados
16 conselheiros
Arrecadação R\$ **3.013.703,51**
5 Resoluções e 7 portarias Produzidas ou atualizadas em 2023

• Nossos Processos

Registro Profissionais
Orientação e Fiscalização
Processos Éticos
Regulamentação Profissional
Defesa da Profissão
Pesquisa de praticas profissionais

• Resultados em 2023

749 Novos Psis
42 Novas Empresas
752 Fiscalizações
73 Registro de titulo de Especialista
25 Processos Éticos
1.923 Orientações

• Impactos

Exercício qualificado da profissão
Profissão fortalecida
Defesa dos direitos humanos e das politicas publicas
8.933 Profissionais ativos
35 empresas ativas
23 processos ativos



MISSÃO

Construir uma psicologia pautada na pluralidade, diversidade, ética e na defesa dos Direitos Humanos, intensificando as ações de orientação à categoria e à sociedade, promovendo a psicologia como ciência e profissão no contexto amazônico.

Instituição reconhecida pela categoria e sociedade, na região Para e Amapá, como referência na defesa dos DH e na construção de uma psicologia para a Amazônia comprometida com a territorialidade, diversidade e com a prática profissional ética.

VISÃO

VALORES

Ética, Diversidade, Compromisso Social, Regionalidade, Direitos Humanos, Solidariedade

2.1. TEMAS ESTRATÉGICOS

Políticas públicas no contexto amazônico

1. Adaptar normas técnicas para atuação das psicólogas nas políticas públicas no Pará e Amapá, considerando o fator amazônico
2. Aumentar a representatividade da Psicologia nos conselhos de garantia de direitos no Pará e Amapá

Direitos Humanos no contexto amazônico

1. Promover junto à categoria a compreensão da relação indissolúvel da psicologia com os direitos humanos
2. Atuar nas demandas regionais específicas atravessadas pelos direitos humanos nos territórios do Pará e Amapá

Territorialização

1. Desenvolver ações descentralizadas nas regiões dos estados do Pará e Amapá, contemplando as diversidades e pluralidades, considerando o fator amazônico para garantir o acesso aos serviços do conselho.
2. Conectar a categoria às produções do sistema Conselhos para uma prática pautada na ética e na técnica e dar visibilidade às ações do Conselho
3. Garantir agilidade nos processos de registro e entrega de carteira

Psicologia: Ética, saberes e práticas

1. Fomentar a produção de saberes e eventos sobre temas demandados e poucos contemplados pela categoria, para qualificar a prática profissional das psicólogas
2. Ampliar o conhecimento da categoria sobre as normativas do sistema conselhos e outras pertinentes à prática da profissão, visando um fazer comprometido social e ético.
3. Ampliar o conhecimento do Conselho sobre a categoria
4. Intensificar as fiscalizações e orientações por parte dos conselheiros



3. RISCOS E OPORTUNIDADES

3.1. RISCOS

O CRP10 ainda não dispõe de instrumento único e específico de monitoramento, avaliação da gestão e avaliação de riscos, contudo, se utiliza de vários expedientes que cotidianamente oferecem feedback aos gestores. Os encaminhamentos do CRP10 são sempre submetidos, conforme a complexidade, à decisão do Plenário, da Diretoria e das Comissões.

Apesar de não desenvolver a gestão de riscos propriamente dita, o CRP10 considera esse fator presente em qualquer ambiente institucional, algo a ser observado de maneira transversal por todos os setores da instituição, que possuem suas atribuições o acompanhamento dos processos de trabalho, considerando que essa modalidade de controle é importante para que as ações tenham eficiência e eficácia.

RISCO	PROBABILIDADE DE OCORRÊNCIA	GRAU DE IMPACTO	AÇÕES PARA MITIGAR OS RISCOS
Risco De Crédito / Inadimplência	Média	Alto	Monitoramento constante dos valores de entrada de receitas
			Realização de ações de cobrança e recobrança
			Cobrança judiciais e protesto de dividas
Redução Do Quadro De Pessoal	Média	Médio	Realização de concurso público
			Acordos coletivos firmados anualmente com funcionários
Extensão Territorial	Médio	Alto	Representações nas regiões por conselheiros de referencia
			Realizar mutirão itinerante dos serviços administrativos do CRP10 nas mesorregiões
Processos Judiciais E Contingência	Médio	Alto	Decisões de diretoria pautadas em pareceres jurídicos
			Elaboração e revisão de contratos firmados com fornecedores
Risco Da Informação	Baixa	Alto	Capacitar os funcionários existentes para que adotem metodologias eletrônicas que busquem a redução da possibilidade de erro humano
			Investimento em recursos tecnológicos, que permitam o monitoramento da segurança da rede
			Estabelecimento de diretriz interna de gestão com normativas para o uso da rede e dos equipamentos de informática, buscando o aumento da segurança da rede

3.2. OPORTUNIDADES

Os pontos-chave, cruciais para garantir o desenvolvimento e o crescimento do CRP10 são:

- Implantação da nova carteira de identidade profissional com certificação digital, proporcionando maior segurança as (aos) profissionais inscritas(os);
- Representatividade
- Digitalização dos arquivos e possibilidade de legislação que permita o recebimento de documentos on-line, tornando os processos mais rápidos, econômicos e eficientes;
- Articulação / diálogo
- Diversidade do grupo em composição geográfica, áreas de conhecimento, de atuação e de existência;
- Melhoria dos fluxos e processos internos com a implantação dos sistemas, o BRC e o SEI;



4. RESULTADOS ALCANÇADOS

4.1. ÁREA FIM

O Conselho Regional de Psicologia 10ª Região Pará e Amapá regulamenta o exercício da profissão da/o psicóloga/o, visando assegurar a qualidade dos serviços prestados à sociedade.

A Comissão de Orientação e Fiscalização (COF) coordena e executa as atividades de orientação e fiscalização disciplinando o exercício da profissão da/o psicóloga/o em observância ao Código de Ética Profissional e as Resoluções do Conselho Federal de Psicologia. A COF é a comissão responsável pelo recebimento e análise das denúncias. A Comissão de Ética (COE) é responsável pela aplicação do Código de Processamento Disciplinar (CPD), conduzir os processos disciplinares e encaminhar para julgamento. Os processos disciplinares éticos serão iniciados mediante representação de qualquer interessado ou, de ofício, pelos Conselhos de Psicologia, por iniciativa de qualquer de seus órgãos internos ou de seus Conselheiros, efetivos ou suplentes. A apuração dos fatos será realizada pelo Conselho Regional de Psicologia da jurisdição onde ocorreu o fato. A partir dos dados obtidos nos procedimentos de apuração, a Comissão de Ética proporá o arquivamento da representação ou a instauração de processo disciplinar-ético.

Em 2023 a COF e a COE foram compostas por 5 psicólogas/os fiscais, 1 estagiário de psicologia, além de conselheiras/os que presidem e compõem as comissões.

FISCALIZAÇÕES	QUANTIDADE (nº. aproximado)
Visitas de Inspeção	99
Publicidade Profissional	119
Provisórios Vencidos	192
Portais Transparência	334
Exercício Ilegal/irregular	8
TOTAL:	752

ORIENTAÇÕES	QUANTIDADE (nº aproximado)
Livre Demanda	1.642
Denúncias, Fiscalização e Pedidos	135
Provisório vencidos cancelados ex-officio	103
Termos de Orientação	2
Termos de Ajustamento de Conduta	3
Reuniões de Orientação Técnica	46
TOTAL:	1.931

PROCESSOS ÉTICOS	QUANTIDADE (nº. Aprox.)
Representação recebido	7
Representações arquivadas liminarmente	1
Processos investigativos arquivados	5
Processos éticos instaurados	6
Processos éticos julgados	6
TOTAL:	25

4.2. ATENDIMENTO E REGISTRO

O setor do atendimento é o responsável pelo andamento dos processos de inscrições, reativações, transferências, secundárias, atualizações, trocas de provisória para definitiva, 2º via de CIPs, prorrogações, entre outros, que são levados para o plenário para aprovação. Ainda no atendimento temos a área financeira responsável pela conferência nos pagamentos e cobrança ativa de anuidades vencidas.

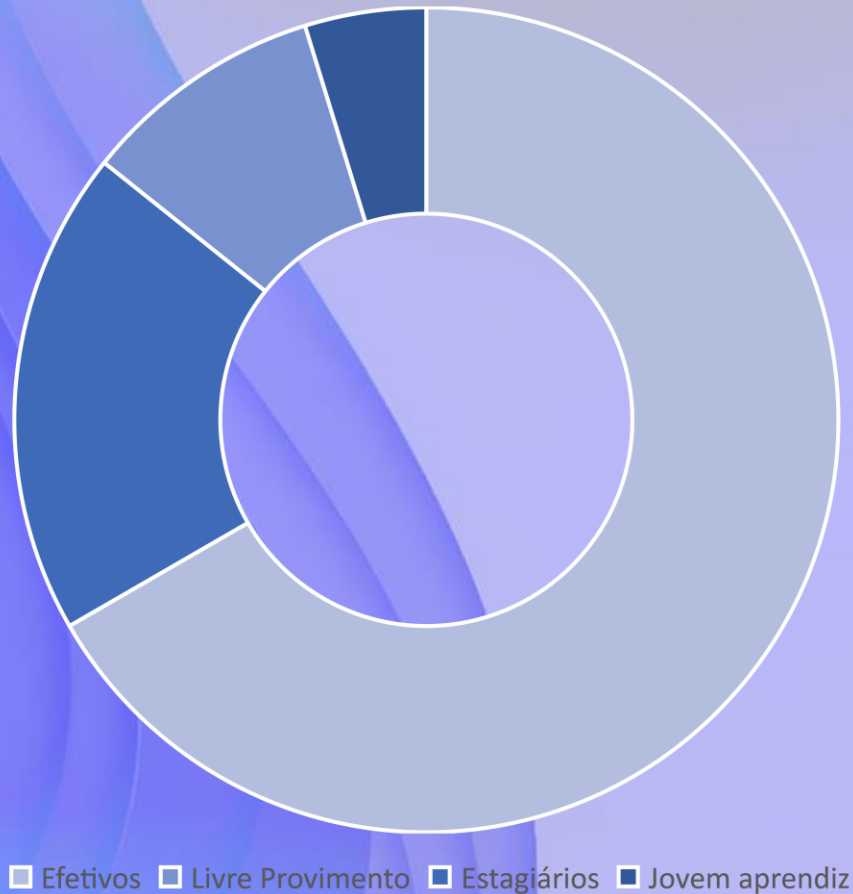
O CRP10 conta atualmente com 4 profissionais no atendimento, 4 em Belém e 2 sendo convocados para a seção amapá e todos dividem as funções de atendimento ao público, cadastro no sistema, emissão e envio de boletos. Além desses temos a previsão de contratação de mais 1 profissional para realizar o atendimento administrativo em Santarém.

Pessoa Física	Quantidade
Inscrições	749
Título de especialista	109
Cancelamento	31
2ª Via	2.144
Secundária	2
TOTAL:	

Pessoa Jurídica	Quantidade
Inscrições	42
Cancelamento	0
TOTAL:	

5. FINANÇAS E CONTAS PUBLICAS

5.1. GESTÃO DE PESSOAS



As(Os) funcionárias(os) do CRP10 possuem vínculo empregatício regidos pela Consolidação das Leis do Trabalho – CLT.

Encerramos o ano de 2023 contando com uma equipe formada por:

14 servidoras/es efetivas/os

02 cargos de livre provimento

04 estagiárias/os.

01 jovem aprendiz

A gestão de pessoal é realizada pela Diretoria e pelos Coordenadores de Áreas com base na Consolidação das Leis Trabalhista – CLT;

Até o encerramento de 2022 CRP10 não recebeu notificação quanto a processos trabalhistas ativos.

5.1.1. MOVIMENTAÇÃO FUNCIONAL

Admissões em 2023

Nome	Cargo	Data
Luciene Oliveira da Silva	Psicóloga Fiscal	23/01/2023
Luara Trindade Meireles	Assistente Administrativa	13/01/2023
Antonio Carlos da Silva e Silva	Psicólogo Fiscal	18/05/2023
Fabiola de Cássia Rodrigues Ferreira	Assistente Administrativa	17/08/2023

Desligamentos de 2023

Nome	Cargo	Data
Nara De Bastiani Paixão	Coordenação Técnica	27/01/2023
João Victor Lobato do Carmo	Assistente Administrativo	05/12/2023
Raylanne Lima Cardoso	Assistente Administrativa	10/11/2023

5.2. RELATÓRIOS DE AUDITORIA

O Conselho Regional de Psicologia 10ª Região Pará e Amapá, preza pelo uso dos recursos investidos por todas as Psicólogas e Psicólogos para promover serviços a sociedade e que ampliem o reconhecimento social da profissão.

A auditoria do exercício de 2023 ainda não foi realizada. A última, referente ao exercício de 2022 foi realizada pela empresa Audimec Auditores Independentes, a qual aguardamos o envio do relatório, a auditoria externa é contratada pelo Conselho Federal de Psicologia através de processo licitatório. Os Conselhos Regionais recebem via CFP o cronograma das atividades e demais documentos gerados pela Auditoria, a cada ano. Logo que seja concluído será disponibilizado o parecer a apontamento no portal transparência do CRP10 acessível no link: <https://transparencia.cfp.org.br/crp10/planejamento/relatorio/controle-interno-externo/>

Os apontamentos recomendados pela Auditoria Independente, contratada pelo CFP, são analisados pelo CRP10. E sempre que é identificada a necessidade de mudança de procedimentos, estes novos procedimentos são acatados e implantados pelo CRP10.

5.3. DESEMPENHO ORÇAMENTÁRIO

Os desempenhos orçamentários têm alcançado resultados positivos devido ao crescimento da base de psicólogos inscritos (PF e PJ), à intensificação nas atividades de cobrança de inadimplentes e à utilização dos recursos de forma eficaz, conforme demonstra o quadro comparativo de desempenho orçamentário.

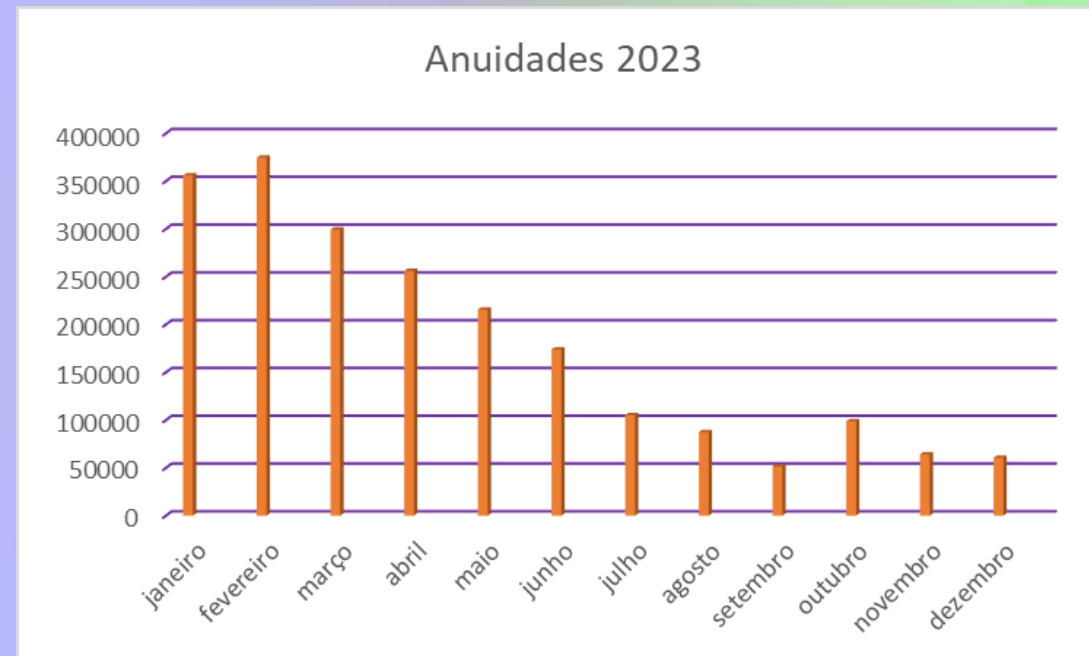
O desempenho orçamentário de 2023 apresentou um quadro positivo de arrecadação, assim como ocorrido no ano de 2022, o que resultou em um superávit.

Quadro Resumo	2023	2022
Receita Realizada	R\$ 4.786.895,75	R\$ 3.250.631,90
Despesa Empenhada	R\$ 3.233.609,09	R\$ 2.414.491,49
Superávit/Déficit Orçamentário	R\$ 1.553.286,66	R\$ 836.140,41

5.3.1. RECEITAS

A principal fonte de recurso do Conselho é a arrecadação de anuidades das(os) Psicólogas(os) (Pessoa Física), das entidades (Pessoas Jurídicas) que prestam serviços na área de Psicologia bem como, as taxas cobradas pelos serviços prestados, como inscrição das Pessoas Físicas, Pessoas Jurídicas, emissão de 2ª Via de Carteira Profissional e certidão negativa de débito.

O gráfico abaixo demonstra a arrecadação de anuidades e a concentração no 1º semestre de cada ano.



5.3.1.1. PARTILHA DA RECEITA

O Conselho Regional faz uso do Sistema de Cobrança Compartilhada, de acordo com convênio com o Banco arrecadador para o recebimento e a transferência automática de 25% do valor arrecadado ao Conselho Federal, correspondente a 20% de cota parte e 5% de cota revista.

Repasse	Valor Total
Cota Parte ao CFP	R\$ 546.819,20
Cota Revista	R\$ 136.704,95
Fundo de Seções ao CFP	R\$ 3.908,37
Total	R\$ 687.432,52

Fundo de Seções– É o montante repassado pelos Regionais ao Conselho Federal, para subsidiar os custos com manutenção de seções. O valor é estabelecido pela APAF e incluído nas anuidades das pessoas físicas e jurídicas, em cota única e indivisível, integrando a cota única ou a primeira parcela de cada anuidade. Em caso de parcelamento, o valor destinado ao Fundo não pode ser parcelado.

5.3.2. DESPESAS

As informações do Planejamento Estratégico, os números físico, financeiros e orçamentários, demonstram as realizações e os resultados atingidos, sempre com o foco na finalidade, objetivos e metas CRP10, observando os parâmetros, limites da legislação e do orçamento aprovado pelo Conselho Federal de Psicologia- CFP, para o exercício de 2020.

Orçamento	2023		Percentual*
	Orçado	Executado	
Despesas Correntes	R\$ 3.457.417,03	R\$ 2.872.573,81	83,08%
Despesas de Capital	R\$ 125.766,23	R\$ 97.607,11	77,61%
Orçamento	2022		Percentual*
	Orçado	Executado	
Despesas Correntes	R\$ 2.779.907,25	R\$ 2.220.739,86	79,88%
Despesas de Capital	R\$ 102.328,24	R\$ 82.596,15	80,72%

*Variação percentual – Demonstra o percentual da execução em relação ao valor orçado.


DESPESAS CORRENTES

Grupos de despesa	Empenhada		Liquidada		Restos a Pagar		Valores Pagos	
	2023	2022	2023	2022	2023	2022	2023	2022
1. Despesas de Pessoal	R\$1.098.690,11	R\$ 859.787,19	R\$1.098.690,11	R\$ 859.787,19	R\$ -	R\$ -	R\$1.098.690,11	R\$ 859.787,19
Salários + Sal Férias	R\$ 659.537,38	R\$ 539.642,32	R\$ 659.537,38	R\$ 539.642,32	R\$ -	R\$ -	R\$ 659.537,38	R\$ 539.642,32
Gratificação por Tempo de Serviço	R\$ 27.229,51	R\$ 25.403,15	R\$ 27.229,51	R\$ 25.403,15	R\$ -	R\$ -	R\$ 27.229,51	R\$ 25.403,15
Gratificação de Natal 13º Salário	R\$ 60.263,26	R\$ 48.988,29	R\$ 60.263,26	R\$ 48.988,29	R\$ -	R\$ -	R\$ 60.263,26	R\$ 48.988,29
1/3 de Férias - CF/88	R\$ 18.746,68	R\$ 14.995,90	R\$ 18.746,68	R\$ 14.995,90	R\$ -	R\$ -	R\$ 18.746,68	R\$ 14.995,90
Horas Extras	R\$ 40.685,90	R\$ 29.119,58	R\$ 40.685,90	R\$ 29.119,58	R\$ -	R\$ -	R\$ 40.685,90	R\$ 29.119,58
Rescisão Contratual	R\$ 12.437,94	R\$ 9.188,74	R\$ 12.437,94	R\$ 9.188,74	R\$ -	R\$ -	R\$ 12.437,94	R\$ 9.188,74
INSS Patronal	R\$ 184.354,02	R\$ 133.607,66	R\$ 184.354,02	R\$ 133.607,66	R\$ -	R\$ -	R\$ 184.354,02	R\$ 133.607,66
FGTS	R\$ 87.250,22	R\$ 52.139,36	R\$ 87.250,22	R\$ 52.139,36	R\$ -	R\$ -	R\$ 87.250,22	R\$ 52.139,36
PIS/PASEP Sobre Folha de Pagamento	R\$ 8.185,20	R\$ 6.702,19	R\$ 8.185,20	R\$ 6.702,19	R\$ -	R\$ -	R\$ 8.185,20	R\$ 6.702,19
2. Juros e Encargos da Dívida	R\$ 11.213,51	R\$ 4.170,08	R\$ 11.213,51	R\$ 4.170,08	R\$ -	R\$ -	R\$ 11.213,51	R\$ 4.170,08
Juros e encargos de mora de obrigações tributárias	R\$ 11.213,51	R\$ 4.170,08	R\$ 11.213,51	R\$ 4.170,08	R\$ -	R\$ -	R\$ 11.213,51	R\$ 4.170,08
3. Outras Despesas Correntes	R\$2.130.794,24	R\$1.563.057,35	R\$1.875.355,07	R\$1.482.713,78	R\$258.791,53	R\$111.155,98	R\$1.867.366,07	R\$1.438.853,87
Benefícios a Pessoal	R\$ 195.823,67	R\$ 107.556,96	R\$ 193.344,52	R\$ 103.510,46	R\$ 10.468,15	R\$ -	R\$ 185.355,52	R\$ 103.510,46
Uso de Bens e Serviços	R\$ 427.432,78	R\$ 363.307,32	R\$ 420.898,07	R\$ 350.259,32	R\$ 2.710,12	R\$ -	R\$ 420.898,07	R\$ 350.259,32
Serviços de terceiros - P. Jurídica	R\$ 332.052,60	R\$ 235.573,53	R\$ 285.691,01	R\$ 226.622,47	R\$ 46.361,58	R\$ 34.409,97	R\$ 285.691,01	R\$ 215.210,56
Serviços de terceiros - P. Física	R\$ 114.464,10	R\$ 103.262,20	R\$ 114.464,10	R\$ 103.262,20	R\$ -	R\$ 3.048,00	R\$ 114.464,10	R\$ 90.214,20
Tributárias e contributivas	R\$ 282,07	R\$ -	R\$ 282,07	R\$ -	R\$ -	R\$ -	R\$ 282,07	R\$ -
Demais Despesas Correntes	R\$ 19.789,10	R\$ 19.618,60	R\$ 18.977,06	R\$ 18.821,61	R\$ -	R\$ 796,99	R\$ 18.977,06	R\$ 18.821,61
Serviços Bancários	R\$ 154.265,72	R\$ 65.078,12	R\$ 154.265,72	R\$ 65.078,12	R\$ -	R\$ -	R\$ 154.265,72	R\$ 65.078,12
Transferências Correntes	R\$ 886.684,20	R\$ 668.660,62	R\$ 687.432,52	R\$ 615.159,60	R\$199.251,68	R\$ 72.901,02	R\$ 687.432,52	R\$ 595.759,60

DESpesas DE CAPITAL								
Grupos de despesa	Empenhada		Liquidada		Restos a Pagar		Valores Pagos	
	2023	2022	2023	2022	2023	2022	2023	2022
4. Investimentos	R\$ 97.607,11	R\$ 82.596,15	R\$ 97.607,11	R\$ 82.596,15	R\$ -	R\$ -	R\$ 97.607,11	R\$ 82.596,15
Obras, Instalações e Reformas	R\$ 53.746,65	R\$ -	R\$ 53.746,65	R\$ -	R\$ -	R\$ -	R\$ 53.746,65	R\$ -
Equipamentos e materiais Permanentes	R\$ 43.860,46	R\$ 82.596,15	R\$ 43.860,46	R\$ 82.596,15	R\$ -	R\$ -	R\$ 43.860,46	R\$ 82.596,15
Aquisição De Imóveis	R\$ -	R\$ -	R\$ -	R\$ -	R\$ -	R\$ -	R\$ -	R\$ -
5. Inversões Financeiras	R\$ -	R\$ -	R\$ -	R\$ -	R\$ -	R\$ -	R\$ -	R\$ -
6. Amortizações da Dívida	R\$ -	R\$ -	R\$ -	R\$ -	R\$ -	R\$ -	R\$ -	R\$ -

5.4. Tratamento Contábil da Depreciação, da Amortização e Exaustão do Patrimônio

No que tange à depreciação, a mesma foi calculada, com base no Método das Cotas Constantes, sobre aquisições para o imobilizado nas contas de Móveis e Utensílios, Equipamentos de Informática, Máquinas e Equipamentos e Outros bens Móveis, realizadas no ano de 2023, no valor de R\$ 33.394,36, o que resultou em uma Depreciação Acumulada de R\$ 86.300,26, conforme demonstrado na tabela abaixo:

Click aqui para ver
mais informações 

Ainda a respeito da depreciação, esta Autarquia aguarda o procedimento de reavaliação e reajuste de mensuração para poder executar corretamente o procedimento contábil da depreciação para os bens adquiridos nos outros anos, anteriores a 2018, e para isso está em estudo a contratação de uma empresa qualificada para que se faça a reavaliação dos bens patrimoniais desta instituição.

Estes ajustes no que diz respeito aos novos valores residuais e vida útil dos bens o que impossibilitou, a realização da depreciação que obedecesse na íntegra, o estabelecido nas Normas Brasileiras de Contabilidade aplicadas ao Setor Público NBC T 16.9 e NBC T 16.10, publicadas pelas Resoluções CFC nº 1.136/2008 e 1.137/2008. Para adequação será realizada uma reavaliação dos bens móveis e imóveis objetivando, a aplicabilidade das normas contábeis citadas anteriormente na íntegra.

No tocante a avaliação e mensuração de ativos e passivos, utilizamos a Norma Brasileira de Contabilidade Aplicada ao Setor Público - NBC T 16.10, aprovada pela Resolução CFC nº 1.137, de 21 de novembro de 2008

5.5. DESEMPENHO FINANCEIRO

Durante o ano de 2023 o orçamento do CRP-10 passou por uma reformulação e adequação em decorrência de suplementação por meio de Créditos Adicionais autorizados, por verificar-se dotação insuficiente para determinados elementos de despesas, conforme o Relatório de Justificativa para Solicitação de Créditos Adicionais Para Suplementação de Despesas descrito abaixo. Verificou-se, também, transposições entre contas devido a aumento nos valores anteriormente estimados, além de aspectos da própria dinâmica institucional que demandam adequação durante o curso do ano, com o objetivo de se cumprir o planejamento geral. Quanto à inadimplência, esta é um desafio para o CRP10 como um todo, e apesar da Campanha de Arrecadação em 2023, o índice significativo 54,66% do total de profissionais ativos não pagaram total ou parcialmente a anuidade de 2023.

5.6. SISTEMÁTICA DE APURAÇÃO DE CUSTOS NA UNIDADE

O CRP10 implantou o Sistema de Informação de Custos em 2021, conforme previsto na NBC T 16.11, no qual as despesas realizadas pelo conselho são atribuídas e classificadas em centros de custos, que são definidos segundo as necessidades da administração, para conhecimento das despesas de determinadas áreas, ações, eventos ou dependências do CRP10, que fazem parte de uma estrutura criada com uma visão institucional sistêmica.

O Centro de Custos do exercício de 2023

[Click aqui para ver
mais informações](#)



6. RELACIONAMENTO COM A SOCIEDADE

O site conta com funções de acessibilidade para pessoas com portadoras de deficiência visual e auditiva. O CRP10 conta com diversos canais e formas de acesso ao cidadão e desde 2016 procurou ampliar e aprimorar alguns canais já existentes.

Redes Sociais: o CRP10 está presente em diversas redes sociais como Facebook, Instagram e Youtube Onde são enviadas informações sobre as atividades, eventos e outras demandas do CRP10, que diariamente são atualizadas e respondidas .

E-mail Institucional: canais de comunicação direcionados para comunicação específica dividido por áreas temáticas e amplamente divulgados no site doCRP10: secretaria@crp10.org.br.

Site CRP10: Constantemente atualizado o site é utilizado como ancora, desenvolvendo melhor as matérias divulgadas nas mídias sociais de forma resumida. <https://www.crp10.org.br/>

Site CRP10 – Transparência: desenvolvido pelo Sistema Conselhos de Psicologia um espaço comum de Transparência para todo o Sistema Conselhos de Psicologia, contendo as informações necessárias para atender à LAI. Este espaço pode ser acessado no endereço <https://transparencia.cfp.org.br/crp10/> .

7. DEMONSTRAÇÕES CONTÁBEIS

7.1. Declaração do Contador

O setor contábil é subordinado à Coordenação administrativa e financeira (COAF) e tem como função registrar os atos e fatos de natureza administrativa, financeira e patrimonial, elaborar e emitir relatórios contábeis, demonstrar os resultados econômico-financeiros para análise gerencial, verificar a retenção e recolhimento de tributos, assim como enviar as informações referentes às retenções realizadas e folha de pagamento para órgãos de âmbito federal, estadual e municipal, através de declarações como: SEFIP, DIRF, DCTF, DCTFWEB, EFD-REINF, E-SOCIAL, entre outras; realizar a prestação de contas e a elaboração conjunta do relatório de gestão; administrar e executar os processos do departamento pessoal: admissões e rescisões, contratos de trabalho de funcionárias(os) e estagiárias(os), elaborar a folha de pagamento, rotina de férias, décimo terceiro e outras; gerar as guias DARF's, GRF e outras para pagamento e orientar e controlar o sistema de frequência das(os) funcionárias(os).

Demonstrações Contábeis:

As Demonstrações Contábeis produzidos pelo Conselho Regional de Psicologia da 10ª Região – Pará/Amapá – CRP 10, são:

- Balanço Patrimonial - O Balanço Patrimonial evidencia, qualitativa e quantitativamente, a situação patrimonial do CRP 10;

- Balanço Financeiro - demonstra as receitas e as despesas orçamentárias, bem como os ingressos e dispêndios extraorçamentários conjugados com os saldos de caixa do exercício anterior e os que se transferem para o início do exercício seguinte;
- Balanço Orçamentário – O Balanço Orçamentário evidencia as receitas e as despesas orçamentárias, confrontando o orçamento inicial e as suas alterações com a execução, demonstrando o resultado orçamentário;
- Demonstração das Variações Patrimoniais - A Demonstração das Variações Patrimoniais – DVP evidencia as variações quantitativas, o resultado patrimonial e as variações qualitativas decorrentes da execução orçamentária;
- Demonstração dos Fluxos de Caixa - evidencia as movimentações ocorridas no caixa e seus equivalentes nos fluxos das operações, dos investimentos e dos financiamentos.

As Demonstrações Contábeis do exercício de 2023 foram elaboradas em conformidade com a Lei 4.320/64, as Normas Brasileiras de Contabilidade Aplicadas ao Setor Público NBC TSP, o Manual de Contabilidade Aplicada ao Setor Público - 9ª edição – MCASP e o Manual de Normas e Procedimentos Administrativos, Financeiros e Contábeis publicado pelo Conselho Federal de Psicologia (Resolução CFP nº 020/2018)

ATIVO			PASSIVO		
Especificação	Exercício Atual	Exercício Anterior	Especificação	Exercício Atual	Exercício Anterior
ATIVO CIRCULANTE	R\$ 7.658.877,62	R\$ 5.156.694,91	PASSIVO CIRCULANTE	R\$ 234.338,17	R\$ 255.641,34
CAIXA E EQUIVALENTES DE CAIXA	R\$ 5.446.299,64	R\$ 3.662.809,14	OBRIGAÇÕES TRABALHISTAS, PREVIDENCIÁRIAS E ASSISTENCIAIS A PAGAR	R\$ 41.313,07	R\$ 28.873,77
CRÉDITOS A CURTO PRAZO	R\$ 2.058.779,34	R\$ 1.378.274,13	EMPRESTIMOS E FINANCIAMENTOS A CURTO PRAZO	R\$ 1.208,15	R\$ 1.208,15
PROFISSIONAIS E EMPRESAS	R\$ -	R\$ -	FORNECEDORES E CONTAS A PAGAR A	R\$ 5.478,46	R\$ 45.778,40
Cientes Diversos - Cartão	R\$ -	R\$ -	OBRIGAÇÕES FISCAIS A CURTO PRAZO	R\$ 41.774,22	R\$ 35.216,75
CRÉDITOS TRIBUTÁRIOS/CONTRIBUIÇÕES A RECEBER	R\$ 3.512.354,57	R\$ 1.723.333,02	OBRIGAÇÕES DE REPARTIÇÃO A OUTROS ENTES	R\$ 9.382,15	R\$ 9.382,15
DÍVIDA ATIVA NÃO TRIBUTÁRIA - PROFISSIONAIS E EMPRESAS (CLIENTES)	R\$ -	R\$ -	DEMAIS OBRIGAÇÕES A CURTO PRAZO	R\$ 135.182,12	R\$ 135.182,12
(-) AJUSTE DE PERDAS DE CRÉDITOS A CURTO PRAZO	1.453.575,23C	345.058,89C			
DEMAIS CRÉDITOS E VALORES A CURTO PRAZO	R\$ 54.689,84	R\$ 45.845,02	PASSIVO NÃO-CIRCULANTE	R\$ -	R\$ -
ESTOQUES	R\$ 99.108,80	R\$ 69.766,62	OBRIGAÇÕES TRABALHISTAS,	R\$ -	R\$ -
ATIVO NÃO-CIRCULANTE	R\$ 3.784.653,51	R\$ 3.459.254,02	EMPRESTIMOS E FINANCIAMENTOS A LONGO PRAZO	R\$ -	R\$ -
ATIVO REALIZÁVEL A LONGO PRAZO	R\$ 2.252.239,31	R\$ 1.991.052,57	FORNECEDORES A LONGO PRAZO	R\$ -	R\$ -
CRÉDITOS A LONGO PRAZO	R\$ 2.206.456,57	R\$ 1.945.269,83	OBRIGAÇÕES FISCAIS A LONGO PRAZO	R\$ -	R\$ -
DÍVIDA ATIVA TRIBUTÁRIA	R\$ 2.417.543,63	R\$ 2.277.414,04	PROVISÕES A LONGO PRAZO	R\$ -	R\$ -
DECORRENTE DE ANUIDADES	R\$ 2.417.543,63	R\$ 2.277.414,04	RESULTADO DIFERIDO	R\$ -	R\$ -
(-) PERDAS DE CRÉDITOS A LONGO PRAZO	211.087,06C	332.144,21C	TOTAL DO PASSIVO	R\$ 234.338,17	R\$ 255.641,34
(-) AJUSTE DE PERDAS DE CRÉDITOS A LONGO PRAZO	211.087,06C	332.144,21C			
DEMAIS CRÉDITOS E VALORES A LONGO PRAZO	R\$ 45.782,74	R\$ 45.782,74	PATRIMÔNIO LÍQUIDO		
IMOBILIZADO	R\$ 1.532.414,20	R\$ 1.468.201,45	Especificação	Exercício Atual	Exercício Anterior
BENS MÓVEIS	R\$ 614.698,75	R\$ 517.091,64	Patrimônio Social e Capital Social	R\$ -	R\$ -
BENS IMÓVEIS	R\$ 1.004.015,71	R\$ 1.004.015,71	Ajuste de avaliação Patrimonial	R\$ -	R\$ -
(-) DEPRECIACÃO, EXAUSTÃO E AMORTIZAÇÃO ACUMULADAS	86.300,26C	52.905,90C	Demais Reservas	R\$ -	R\$ -
			Resultados Acumulados	R\$ 11.209.192,96	R\$ 8.360.307,59
			TOTAL DO PATRIMÔNIO LÍQUIDO	R\$ 11.209.192,96	R\$ 8.360.307,59
TOTAL	R\$ 11.443.531,13	R\$ 8.615.948,93	TOTAL	R\$ 11.443.531,13	-R\$ 8.615.948,93
ATIVO FINANCEIRO	R\$ 5.495.897,20	R\$ 3.703.561,88	PASSIVO FINANCEIRO	R\$ 408.096,24	R\$ 182.911,30
ATIVO PERMANENTE	R\$ 5.947.633,93	R\$ 4.912.387,05	PASSIVO PERMANENTE	R\$ 135.182,12	R\$ 135.182,12
SALDO PATRIMONIAL				R\$ 10.900.252,77	R\$ 8.297.855,51

RECEITAS ORÇAMENTÁRIAS	PREVISÃO INICIAL	PREVISÃO ATUALIZADA	RECEITAS REALIZADAS	SALDO
RECEITA CORRENTE	R\$ 3.583.183,26	R\$ 3.583.183,26	R\$ 4.786.895,75	R\$ 1.203.712,49
RECEITAS DE CONTRIBUIÇÕES	R\$ 2.202.645,21	R\$ 2.202.645,21	R\$ 3.013.703,51	R\$ 811.058,30
ANUIDADES PESSOAS FÍSICAS	R\$ 2.062.079,80	R\$ 2.062.079,80	R\$ 2.889.723,25	R\$ 827.643,45
PESSOAS FÍSICAS DO EXERCÍCIO	R\$ 1.554.763,00	R\$ 1.554.763,00	R\$ 2.142.455,88	R\$ 587.692,88
PESSOAS FÍSICAS DO EXERCÍCIO ANTERIOR	R\$ 507.316,80	R\$ 507.316,80	R\$ 747.267,37	R\$ 239.950,57
ANUIDADES DE PESSOAS JURÍDICAS	R\$ 115.968,41	R\$ 115.968,41	R\$ 94.759,89	-R\$ 21.208,52
PESSOA JURÍDICA DO EXERCÍCIO	R\$ 107.631,00	R\$ 107.631,00	R\$ 90.387,04	-R\$ 17.243,96
PESSOA JURÍDICA DO EXERCÍCIO ANTERIOR	R\$ 8.337,41	R\$ 8.337,41	R\$ 4.372,85	-R\$ 3.964,56
FUNDO DE SEÇÕES	R\$ 24.597,00	R\$ 24.597,00	R\$ 29.220,37	R\$ 4.623,37
RECEITA PATRIMONIAL	R\$ 145.886,46	R\$ 145.886,46	R\$ 483.159,32	R\$ 337.272,86
REMUNERAÇÃO DE DEP. BANC. E APLICAÇÕES FINANCEIRAS	R\$ 145.886,46	R\$ 145.886,46	R\$ 483.159,32	R\$ 337.272,86
RECEITA DE SERVIÇOS	R\$ 428.647,70	R\$ 428.647,70	R\$ 104.748,93	-R\$ 323.898,77
EMOLUMENTOS COM INSCRIÇÕES	R\$ 99.784,90	R\$ 99.784,90	R\$ 2.426,84	-R\$ 97.358,06
EMOLUMENTOS COM EXPEDIÇÕES DE CARTEIRAS	R\$ 328.862,80	R\$ 328.862,80	R\$ 96.764,10	-R\$ 232.098,70
EMOLUMENTOS COM EXPEDIÇÕES DE CERTIDÕES	R\$ -	R\$ -	R\$ 5.557,99	R\$ 5.557,99
TRANSFERÊNCIAS CORRENTES	R\$ 236.657,21	R\$ 236.657,21	R\$ 825.865,26	R\$ 589.208,05
OUTRAS RECEITAS CORRENTES	R\$ 569.346,68	R\$ 569.346,68	R\$ 359.418,73	-R\$ 209.927,95
DÍVIDA ATIVA	R\$ 358.573,20	R\$ 358.573,20	R\$ 219.897,69	-R\$ 138.675,51
Dívida Ativa Administrativa	R\$ 308.552,24	R\$ 308.552,24	R\$ 212.519,20	-R\$ 96.033,04
Dívida Ativa Judicial	R\$ 50.020,96	R\$ 50.020,96	R\$ 7.378,49	-R\$ 42.642,47
INDENIZAÇÕES E RESTITUIÇÕES	R\$ 77.000,00	R\$ 77.000,00	R\$ 39.107,93	-R\$ 37.892,07
JUROS DE MORA	R\$ 96.085,00	R\$ 96.085,00	R\$ 74.693,97	-R\$ 21.391,03
JUROS DE MORA SOBRE ANUIDADE	R\$ 96.085,00	R\$ 96.085,00	R\$ 58.636,85	-R\$ 37.448,15
JUROS DE MORA SOBRE DÍVIDA ATIVA	R\$ -	R\$ -	R\$ 16.057,12	R\$ 16.057,12
MULTAS	R\$ 37.688,48	R\$ 37.688,48	R\$ 25.719,14	-R\$ 11.969,34
Multas Sobre Anuidades	R\$ 37.688,48	R\$ 37.688,48	R\$ 23.230,34	-R\$ 14.458,14
RECURSOS ARRECADADOS EM EXERCÍCIOS ANTERIORES	R\$ -	R\$ -	R\$ -	R\$ -
SUB-TOTAL DAS RECEITAS	R\$ 3.583.183,26	R\$ 3.583.183,26	R\$ 4.786.895,75	R\$ 1.203.712,49
DÉFICIT	R\$ -	R\$ -	R\$ -	R\$ -
TOTAL	R\$ 3.583.183,26	R\$ 3.583.183,26	R\$ 4.786.895,75	R\$ 1.203.712,49



DESPESAS ORÇAMENTÁRIAS	DOTAÇÃO INICIAL	DOTAÇÃO ATUALIZADA	DESPESAS EMPENHADAS	DESPESAS LIQUIDADAS	DESPESAS PAGAS	SALDO DOTAÇÃO
CRÉDITO DISPONÍVEL DESPESA CORRENTE	R\$ 3.271.137,22	R\$ 3.457.417,03	R\$ 3.136.001,98	R\$ 2.880.562,81	R\$ 2.872.573,81	R\$ 321.415,05
PESSOAL E ENCARGOS SOCIAIS	R\$ 1.104.188,56	R\$ 1.132.188,56	R\$ 1.107.916,50	R\$ 1.107.916,50	R\$ 1.107.916,50	R\$ 24.272,06
REMUNERAÇÃO PESSOAL	R\$ 836.964,42	R\$ 836.844,42	R\$ 818.900,67	R\$ 818.900,67	R\$ 818.900,67	R\$ 17.943,75
ENCARGOS PATRONAIS	R\$ 267.224,14	R\$ 295.344,14	R\$ 289.015,83	R\$ 289.015,83	R\$ 289.015,83	R\$ 6.328,31
JUROS E ENCARGOS DA DÍVIDA	R\$ -	R\$ 11.813,51	R\$ 11.755,34	R\$ 11.755,34	R\$ 11.755,34	R\$ 58,17
JUROS E ENCARGOS DE MORA DE AQUISICAO DE BENS E SERVICOS	R\$ -	R\$ 600,00	R\$ 541,83	R\$ 541,83	R\$ 541,83	R\$ 58,17
JUROS E ENCARGOS DE MORA DE OBRIGACOES TRIBUTARIAS	R\$ -	R\$ 11.213,51	R\$ 11.213,51	R\$ 11.213,51	R\$ 11.213,51	R\$ -
OUTRAS DESPESAS CORRENTES	R\$ 2.166.948,66	R\$ 2.313.414,96	R\$ 2.016.330,14	R\$ 1.760.890,97	R\$ 1.752.901,97	R\$ 297.084,82
BENEFÍCIOS A PESSOAL	R\$ 163.700,20	R\$ 198.939,30	R\$ 195.823,67	R\$ 193.344,52	R\$ 185.355,52	R\$ 3.115,63
USO DE BENS E SERVIÇOS	R\$ 699.630,17	R\$ 561.811,97	R\$ 427.432,78	R\$ 420.898,07	R\$ 420.898,07	R\$ 134.379,19
SERVICOS TERCEIROS - PESSOAS JURÍDICAS	R\$ 382.953,20	R\$ 465.456,52	R\$ 332.052,60	R\$ 285.691,01	R\$ 285.691,01	R\$ 133.403,92
TRIBUTÁRIAS E CONTRIBUTIVAS	R\$ -	R\$ 282,07	R\$ 282,07	R\$ 282,07	R\$ 282,07	R\$ -
DEMAIS DESPESAS CORRENTES	R\$ 53.000,00	R\$ 21.135,60	R\$ 19.789,10	R\$ 18.977,06	R\$ 18.977,06	R\$ 1.346,50
SERVIÇOS BANCÁRIOS	R\$ 68.306,09	R\$ 179.105,30	R\$ 154.265,72	R\$ 154.265,72	R\$ 154.265,72	R\$ 24.839,58
TRANSFERÊNCIAS CORRENTES	R\$ 799.359,00	R\$ 886.684,20	R\$ 886.684,20	R\$ 687.432,52	R\$ 687.432,52	R\$ -
CRÉDITO DISPONÍVEL DESPESA DE CAPITAL	R\$ 312.046,04	R\$ 125.766,23	R\$ 97.607,11	R\$ 97.607,11	R\$ 97.607,11	R\$ 28.159,12
INVESTIMENTOS	R\$ 80.019,58	R\$ 125.766,23	R\$ 97.607,11	R\$ 97.607,11	R\$ 97.607,11	R\$ 28.159,12
OBRAS, INSTALAÇÕES E REFORMAS	R\$ 30.000,00	R\$ 53.746,65	R\$ 53.746,65	R\$ 53.746,65	R\$ 53.746,65	R\$ -
EQUIPAMENTOS E MATERIAIS PERMANENTES	R\$ 50.019,58	R\$ 72.019,58	R\$ 43.860,46	R\$ 43.860,46	R\$ 43.860,46	R\$ 28.159,12
OUTRAS DESPESAS CAPITAL	R\$ 232.026,46	R\$ -	R\$ -	R\$ -	R\$ -	R\$ -
TRANSFERÊNCIAS DE CAPITAL	R\$ 232.026,46	R\$ -	R\$ -	R\$ -	R\$ -	R\$ -
SUB-TOTAL DAS DESPESAS	R\$ 3.583.183,26	R\$ 3.583.183,26	R\$ 3.233.609,09	R\$ 2.978.169,92	R\$ 2.970.180,92	R\$ 349.574,17
SUPERÁVIT	R\$ -	R\$ -	R\$ 1.553.286,66	R\$ -	R\$ -	R\$ 1.553.286,66
TOTAL	R\$ 3.583.183,26	R\$ 3.583.183,26	R\$ 4.786.895,75	R\$ 2.978.169,92	R\$ 2.970.180,92	-R\$ 1.203.712,49

ESPECIFICAÇÃO	INGRESSOS		ESPECIFICAÇÃO	DISPÊNDIOS	
	2023	2022		2023	2022
Receita Orçamentária	R\$ 4.786.895,75	R\$ 3.250.631,90	Despesa Orçamentária	R\$ 3.233.609,09	R\$ 2.414.491,49
RECEITA REALIZADA	R\$ 4.786.895,75	R\$ 3.250.631,90	CREDITO EMPENHADO A LIQUIDAR	R\$ 255.439,17	R\$ 62.452,08
RECEITA CORRENTE	R\$ 4.786.895,75	R\$ 3.250.631,90	CREDITO EMPENHADO LIQUIDADO	R\$ 7.989,00	R\$ 48.703,40
RECEITAS DE CONTRIBUIÇÕES	R\$ 3.013.703,51	R\$ 2.211.696,15	CREDITO EMPENHADO – PAGO	R\$ 2.970.180,92	R\$ 2.303.336,01
ANUIDADES PESSOAS FÍSICAS	R\$ 2.889.723,25	R\$ 2.109.316,03	DESPESA CORRENTE	R\$ 2.872.573,81	R\$ 2.220.739,86
PESSOAS FÍSICAS DO EXERCÍCIO	R\$ 2.142.455,88	R\$ 1.721.102,61	PESSOAL E ENCARGOS SOCIAIS	R\$ 818.900,67	R\$ 667.337,98
PESSOAS FÍSICAS DO EXERCÍCIO ANTERIOR	R\$ 747.267,37	R\$ 388.213,42	ENCARGOS PATRONAIS	R\$ 289.015,83	R\$ 200.133,76
ANUIDADES DE PESSOAS JURÍDICAS	R\$ 94.759,89	R\$ 75.917,27	JUROSE E ENCARGOS DA DÍVIDA	R\$ 11.755,34	R\$ 4.628,45
PESSOA JURÍDICA DO EXERCÍCIO	R\$ 90.387,04	R\$ 66.763,88	OUTRAS DESPESAS CORRENTES	R\$ 1.752.901,97	R\$ 1.348.639,67
PESSOA JURÍDICA DO EXERCÍCIO ANTERIOR	R\$ 4.372,85	R\$ 9.153,39	DESPESA DE CAPITAL	R\$ 97.607,11	R\$ 82.596,15
FUNDO DE SEÇÕES	R\$ 29.220,37	R\$ 26.462,85	INVESTIMENTOS	R\$ 97.607,11	R\$ 82.596,15
RECEITA PATRIMONIAL	R\$ 483.159,32	R\$ 350.408,53		R\$ -	R\$ -
RECEITA DE SERVIÇOS	R\$ 104.748,93	R\$ 90.035,92		R\$ -	R\$ -
EMOLUMENTOS COM INSCRIÇÕES	R\$ 2.426,84	R\$ 81.467,73		R\$ -	R\$ -
EMOLUMENTOS COM EXPEDIÇÕES DE CARTEIRAS	R\$ 96.764,10	R\$ 7.042,10		R\$ -	R\$ -
EMOLUMENTOS COM EXPEDIÇÕES DE CERTIDÕES	R\$ 5.557,99	R\$ 632,29		R\$ -	R\$ -
RECEITAS DIVERSAS DE SERVIÇOS	R\$ -	R\$ 893,80		R\$ -	R\$ -
TRANSFERÊNCIAS CORRENTES	R\$ 825.865,26	R\$ 270.993,47		R\$ -	R\$ -
OUTRAS RECEITAS CORRENTES	R\$ 359.418,73	R\$ 327.497,83		R\$ -	R\$ -
DÍVIDA ATIVA	R\$ 219.897,69	R\$ 171.620,57		R\$ -	R\$ -
MULTAS DE INFRAÇÕES	R\$ -	R\$ 157,26		R\$ -	R\$ -
INDENIZAÇÕES E RESTITUIÇÕES	R\$ 39.107,93	R\$ 15.513,73		R\$ -	R\$ -
RECEITAS NÃO IDENTIFICADAS	R\$ -	R\$ 66.285,11		R\$ -	R\$ -
JUROS DE MORA	R\$ 74.693,97	R\$ 52.036,66		R\$ -	R\$ -
MULTAS	R\$ 25.719,14	R\$ 21.884,50		R\$ -	R\$ -
Multas Sobre Anuidades	R\$ 23.230,34	R\$ 17.422,49		R\$ -	R\$ -
Transferências Financeiras Recebidas	R\$ -	R\$ -	Transferências Financeiras Concedidas	R\$ -	R\$ -
Recebimentos Extraorçamentários	R\$ 1.599.694,54	R\$ 1.147.857,14	Pagamentos Extraorçamentários	R\$ 1.360.645,88	R\$ 1.068.059,80
Inscrição de Restos a Pagar Não Processados	R\$ 255.439,17	R\$ 62.452,08	Pagamentos de Restos a Pagar Não Processados	R\$ 8.739,11	R\$ 7.125,81
Inscrição de Restos a Pagar Processados	R\$ 7.989,00	R\$ 48.703,40	Pagamentos de Restos a Pagar Processados	R\$ 34.637,17	R\$ 30.692,47
Depósitos Restituíveis e Valores Vinculados	R\$ -	R\$ -	Depósitos Restituíveis e Valores Vinculados	R\$ -	R\$ -
Outros Recebimentos Extraorçamentários	R\$ 1.336.266,37	R\$ 1.036.701,66	Outros Pagamentos Extraorçamentários	R\$ 1.317.269,60	R\$ 1.030.241,52
Saldo em espécie do Exercício Anterior	R\$ 3.662.909,14	R\$ 2.746.971,39	Saldo em espécie para o Exercício Seguinte	R\$ 5.455.244,46	R\$ 3.662.909,14
Caixa e Equivalente de Caixa	R\$ 3.662.809,14	R\$ 2.746.971,39	Caixa e Equivalente de Caixa	R\$ 5.446.299,64	R\$ 3.662.809,14
Depósitos. Rest. Vlr Vinculados	R\$ 100,00	R\$ -	Depósitos. Rest. Vlr Vinculados	R\$ 8.944,82	R\$ 100,00
Total:	R\$ 10.049.499,43	R\$ 7.145.460,43		R\$ 10.049.499,43	R\$ 7.145.460,43



	2023	2022		2023	2022
VARIAÇÃO PATRIMONIAL AUMENTATIVA	R\$ 7.061.842,87	R\$ 4.735.502,32	VARIAÇÃO PATRIMONIAL DIMINUTIVA	R\$ 4.212.957,50	R\$ 2.227.939,40
CONTRIBUIÇÕES	R\$ 4.427.286,85	R\$ 1.820.424,27	PESSOAL E ENCARGOS	R\$ 1.301.261,02	R\$ 975.028,70
CONTRIBUIÇÕES SOCIAIS	R\$ 4.427.286,85	R\$ 1.820.424,27	REMUNERAÇÃO DE PESSOAL	R\$ 818.900,67	R\$ 667.337,98
EXPLORAÇÃO E VENDA DE BENS, SERVIÇOS E DIREITOS	R\$ 428.694,59	R\$ 83.277,50	ENCARGOS PATRONAIS	R\$ 289.015,83	R\$ 200.133,76
EXPLORAÇÃO DE BENS DIREITOS E PRESTAÇÃO DE SERVIÇOS	R\$ 428.694,59	R\$ 83.277,50	BENEFÍCIOS A PESSOAL	R\$ 193.344,52	R\$ 107.556,96
VALOR BRUTO DE EXPLORAÇÃO DE BENS E DIREITOS E PRESTAÇÃO DE SERVIÇOS	R\$ 428.694,59	R\$ 83.277,50	USO DE BENS, SERVIÇOS E CONSUMO DE CAPITAL FIXO	R\$ 719.380,37	R\$ 607.600,67
VARIAÇÕES PATRIMONIAIS AUMENTATIVAS FINANCEIRAS	R\$ 636.519,06	R\$ 471.980,92	USO DE MATERIAL DE CONSUMO	R\$ 9.514,44	R\$ 17.505,80
JUROS E ENCARGOS DE MORA	R\$ 106.085,00	R\$ 87.350,00	SERVIÇOS	R\$ 676.834,57	R\$ 565.822,29
OUTRAS VARIAÇÕES PATRIMONIAIS AUMENTATIVAS - FINANCEIRAS	R\$ 530.434,06	R\$ 384.630,92	DIARIAS, AJUDAS DE CUSTO E JETONS	R\$ 165.146,34	R\$ 52.911,21
MULTAS SOBRE ANUIDADES	R\$ 530.434,06	R\$ 384.630,92	SERVIÇOS TERCEIROS - PESSOAS FÍSICAS	R\$ 217.258,11	R\$ 279.362,80
TRANSFERÊNCIAS RECEBIDAS	R\$ 825.865,26	R\$ 270.993,47	SERVIÇOS TERCEIROS - PESSOAS JURÍDICAS	R\$ 294.430,12	R\$ 233.548,28
OUTRAS VARIAÇÕES PATRIMONIAIS AUMENTATIVAS	R\$ 743.477,11	R\$ 2.088.826,16	DEPRECIACAO, AMORTIZACAO E EXAUSTAO	R\$ 33.394,36	R\$ 24.272,58
DIVERSAS VARIAÇÕES PATRIMONIAIS AUMENTATIVAS	R\$ 743.477,11	R\$ 2.088.826,16	VARIAÇÕES PATRIMONIAIS DIMINUTIVAS FINANCEIRAS	R\$ 166.021,06	R\$ 69.706,57
MULTAS ADMINISTRATIVAS	R\$ -	R\$ 157,26	JUROS E ENCARGOS DE EMPRESTIMOS E FINANCIAMENTOS OBTIDOS	R\$ 154.265,72	R\$ 65.078,12
INDENIZAÇÕES	R\$ 39.107,93	R\$ 15.513,73	JUROS E ENCARGOS DE MORA	R\$ 11.755,34	R\$ 4.628,45
REVERSÃO DE PROVISÕES	R\$ 332.144,21	R\$ 1.454.231,91	JUROS E ENCARGOS DE MORA DE AQUISICAO DE BENS E SERVIÇOS	R\$ 541,83	R\$ 458,37
DÍVIDA ATIVA	R\$ 358.573,20	R\$ 617.091,47	JUROS E ENCARGOS DE MORA DE OBRIGACOES TRIBUTARIAS	R\$ 11213,51	R\$ 4.170,08
VARIAÇÕES PATRIMONIAIS AUMENTATIVAS DECORRENTES DE FATOS GERADORES DIVERSOS	R\$ 13.651,77	R\$ 1.831,79	TRANSFERÊNCIAS INTRAGOVERNAMENTAIS	R\$ 687.432,52	R\$ 615.159,60
	R\$ -	R\$ -	DESVALORIZAÇÃO E PERDA DE ATIVOS	R\$ 211.087,06	R\$ 332.144,21
			REDUÇÃO A VALOR RECUPERAVEL E AJUSTE PARA PERDAS	R\$ 211.087,06	R\$ 332.144,21
	R\$ -	R\$ -	IMPOSTOS, TAXAS E CONTRIBUIÇÕES DE MELHORIA	R\$ 282,07	R\$ -
	R\$ -	R\$ -	OUTRAS VARIAÇÕES PATRIMONIAIS DIMINUTIVAS	R\$ 1.127.493,40	-R\$ 371.700,35
Total das Variações Ativas :	R\$ 7.061.842,87	R\$ 4.735.502,32	Total das Variações Passivas :	R\$ 4.212.957,50	R\$ 2.227.939,40
RESULTADO PATRIMONIAL					
Déficit do Exercício			Superávit do Exercício	R\$ 2.848.885,37	R\$ 2.507.562,92
Total	R\$ 7.061.842,87	R\$ 4.735.502,32	Total	R\$ 7.061.842,87	R\$ 4.735.502,32

FLUXO DE CAIXA DAS ATIVIDADES DAS OPERAÇÕES	2023	2022
INGRESSOS		
RECEITA CORRENTE	R\$ 4.786.895,75	R\$ 3.250.631,90
RECEITAS DE CONTRIBUICOES	R\$ 3.013.703,51	R\$ 2.211.696,15
ANUIDADES PESSOAS FÍSICAS	R\$ 2.889.723,25	R\$ 2.109.316,03
PESSOAS FÍSICAS DO EXERCÍCIO	R\$ 2.142.455,88	R\$ 1.721.102,61
PESSOAS FÍSICAS DO EXERCÍCIO ANTERIOR	R\$ 747.267,37	R\$ 388.213,42
ANUIDADES DE PESSOAS JURÍDICAS	R\$ 94.759,89	R\$ 75.917,27
PESSOA JURÍDICA DO EXERCÍCIO	R\$ 90.387,04	R\$ 66.763,88
PESSOA JURÍDICA DO EXERCÍCIO ANTERIOR	R\$ 4.372,85	R\$ 9.153,39
FUNDO DE SEÇÕES	R\$ 29.220,37	R\$ 26.462,85
RECEITA PATRIMONIAL	R\$ 483.159,32	R\$ 350.408,53
RECEITA DE SERVICOS	R\$ 104.748,93	R\$ 90.035,92
EMOLUMENTOS COM INSCRIÇÕES	R\$ 2.426,84	R\$ 81.467,73
EMOLUMENTOS COM EXPEDIÇÕES DE CARTEIRAS	R\$ 96.764,10	R\$ 7.042,10
EMOLUMENTOS COM EXPEDIÇÕES DE CERTIDÕES	R\$ 5.557,99	R\$ 632,29
RECEITAS DIVERSAS DE SERVIÇOS	R\$ -	R\$ 893,80
TRANSFERENCIAS CORRENTES	R\$ 825.865,26	R\$ 270.993,47
OUTRAS RECEITAS CORRENTES	R\$ 359.418,73	R\$ 327.497,83
DÍVIDA ATIVA	R\$ 219.897,69	R\$ 171.620,57
Dívida Ativa Administrativa	R\$ 212.519,20	R\$ 155.622,53
Dívida Ativa Judicial	R\$ 7.378,49	R\$ 15.998,04
MULTAS DE INFRAÇÕES	R\$ -	R\$ 157,26
INDENIZAÇÕES E RESTITUIÇÕES	R\$ 39.107,93	R\$ 15.513,73
RECEITAS NÃO IDENTIFICADAS	R\$ -	R\$ 66.285,11
JUROS DE MORA	R\$ 74.693,97	R\$ 52.036,66
JUROS DE MORA SOBRE ANUIDADE	R\$ 58.636,85	R\$ 31.405,75
JUROS DE MORA SOBRE DÍVIDA ATIVA	R\$ 16.057,12	R\$ 20.630,91
MULTAS	R\$ 25.719,14	R\$ 21.884,50
Multas Sobre Anuidades	R\$ 23.230,34	R\$ 17.422,49
OUTROS INGRESSOS	R\$ 1.344.106,91	R\$ 1.036.701,66
DESEMBOLSOS	R\$ -	R\$ -
DESPEZA CORRENTE	R\$ 2.872.573,81	R\$ 2.220.739,86
PESSOAL E ENCARGOS SOCIAIS	R\$ 818.900,67	R\$ 667.337,98
ENCARGOS PATRONAIS	R\$ 289.015,83	R\$ 200.133,76
JUROSE E ENCARGOS DA DÍVIDA	R\$ 11.755,34	R\$ 4.628,45
OUTRAS DESPESAS CORRENTES	R\$ 1.752.901,97	R\$ 1.348.639,67
INVESTIMENTOS	R\$ 97.607,11	R\$ 82.596,15
OUTROS DESEMBOLSOS	R\$ 1.377.331,24	R\$ 1.068.159,80
FLUXO DE CAIXA LÍQUIDO DAS ATIVIDADES DAS OPERAÇÕES	R\$ 1.881.097,61	R\$ 998.433,90

FLUXO DE CAIXA DAS ATIVIDADES DE INVESTIMENTO	R\$ -	R\$ -
INGRESSOS	R\$ -	R\$ -
DESEMBOLSOS	R\$ -	R\$ -
FLUXO DE CAIXA LÍQUIDO DAS ATIVIDADES DE INVESTIMENTO	R\$ -	R\$ -
FLUXO DE CAIXA DAS ATIVIDADES DE FINANCIAMENTO	R\$ -	R\$ -
INGRESSOS	R\$ -	R\$ -
DESEMBOLSOS	R\$ -	R\$ -
CREDITO EMPENHADO LIQUIDADADO	R\$ 7.989,00	R\$ 48.703,40
DESPEZA CORRENTE	R\$ -	R\$ -
PESSOAL E ENCARGOS SOCIAIS	R\$ -	R\$ -
JUROS E ENCARGOS DA DÍVIDA	R\$ -	R\$ -
OUTRAS DESPESAS CORRENTES	R\$ -	R\$ -
DESPEZA DE CAPITAL	R\$ -	R\$ -
INVESTIMENTOS	R\$ -	R\$ -
FLUXO DE CAIXA LÍQUIDO DAS ATIVIDADES DE FINANCIAMENTO	-R\$ 7.989,00	-R\$ 48.703,40
APURAÇÃO DO FLUXO DE CAIXA DO PERÍODO	R\$ -	R\$ -
GERAÇÃO LIQUIDA DE CAIXA E EQUIVALENTES DE CAIXA	R\$ 1.873.108,61	R\$ 949.730,50
CAIXA E EQUIVALENTE DE CAIXA INICIAL	R\$ 3.662.809,14	R\$ 2.746.971,39
CAIXA E EQUIVALENTE DE CAIXA Final	R\$ 5.535.917,75	R\$ 3.662.809,14

Receita	Orçado	Arrec. Período	Arrec. Exerc.	Diferença
RECEITA REALIZADA	R\$ 3.583.183,26	R\$ 4.786.895,75	R\$ 4.786.895,75	-R\$ 1.203.712,49
RECEITA CORRENTE	R\$ 3.583.183,26	R\$ 4.786.895,75	R\$ 4.786.895,75	-R\$ 1.203.712,49
RECEITAS DE CONTRIBUIÇÕES	R\$ 2.202.645,21	R\$ 3.013.703,51	R\$ 3.013.703,51	-R\$ 811.058,30
ANUIDADES PESSOAS FÍSICAS	R\$ 2.062.079,80	R\$ 2.889.723,25	R\$ 2.889.723,25	-R\$ 827.643,45
PESSOAS FÍSICAS DO EXERCÍCIO	R\$ 1.554.763,00	R\$ 2.142.455,88	R\$ 2.142.455,88	-R\$ 587.692,88
PESSOAS FÍSICAS DO EXERCÍCIO ANTERIOR	R\$ 507.316,80	R\$ 747.267,37	R\$ 747.267,37	-R\$ 239.950,57
ANUIDADES DE PESSOAS JURÍDICAS	R\$ 115.968,41	R\$ 94.759,89	R\$ 94.759,89	R\$ 21.208,52
PESSOA JURÍDICA DO EXERCÍCIO	R\$ 107.631,00	R\$ 90.387,04	R\$ 90.387,04	R\$ 17.243,96
PESSOA JURÍDICA DO EXERCÍCIO ANTERIOR	R\$ 8.337,41	R\$ 4.372,85	R\$ 4.372,85	R\$ 3.964,56
FUNDO DE SEÇÕES	R\$ 24.597,00	R\$ 29.220,37	R\$ 29.220,37	-R\$ 4.623,37
RECEITA PATRIMONIAL	R\$ 145.886,46	R\$ 483.159,32	R\$ 483.159,32	-R\$ 337.272,86
RECEITA DE SERVIÇOS	R\$ 428.647,70	R\$ 104.748,93	R\$ 104.748,93	R\$ 323.898,77
EM OLUMENTOS COM INSCRIÇÕES	R\$ 99.784,90	R\$ 2.426,84	R\$ 2.426,84	R\$ 97.358,06
EM OLUMENTOS COM EXPEDIÇÕES DE CARTEIRAS	R\$ 328.862,80	R\$ 96.764,10	R\$ 96.764,10	R\$ 232.098,70
EM OLUMENTOS COM EXPEDIÇÕES DE CERTIDÕES	R\$ -	R\$ 5.557,99	R\$ 5.557,99	-R\$ 5.557,99
TRANSFERÊNCIAS CORRENTES	R\$ 236.657,21	R\$ 825.865,26	R\$ 825.865,26	-R\$ 589.208,05
OUTRAS RECEITAS CORRENTES	R\$ 569.346,68	R\$ 359.418,73	R\$ 359.418,73	R\$ 209.927,95
DÍVIDA ATIVA	R\$ 358.573,20	R\$ 219.897,69	R\$ 219.897,69	R\$ 138.675,51
Dívida Ativa Administrativa	R\$ 308.552,24	R\$ 212.519,20	R\$ 212.519,20	R\$ 96.033,04
Dívida Ativa Judicial	R\$ 50.020,96	R\$ 7.378,49	R\$ 7.378,49	R\$ 42.642,47
INDENIZAÇÕES E RESTITUIÇÕES	R\$ 77.000,00	R\$ 39.107,93	R\$ 39.107,93	R\$ 37.892,07
JUROS DE MORA	R\$ 96.085,00	R\$ 74.693,97	R\$ 74.693,97	R\$ 21.391,03
JUROS DE MORA SOBRE ANUIDADE	R\$ 96.085,00	R\$ 58.636,85	R\$ 58.636,85	R\$ 37.448,15
JUROS DE MORA SOBRE DÍVIDA ATIVA	R\$ -	R\$ 16.057,12	R\$ 16.057,12	-R\$ 16.057,12
MULTAS	R\$ 37.688,48	R\$ 25.719,14	R\$ 25.719,14	R\$ 11.969,34
Total:	R\$ 3.583.183,26	R\$ 4.786.895,75	R\$ 4.786.895,75	-R\$ 1.203.712,49



Despesa	Orçado	Realiz. Período	Realiz. Exerc.	Diferença
CRÉDITO DISPONÍVEL DA DESPESA	R\$ 3.583.183,26	R\$ 2.970.180,92	R\$ 2.970.180,92	R\$ 613.002,34
CRÉDITO DISPONÍVEL DESPESA CORRENTE	R\$ 3.457.417,03	R\$ 2.872.573,81	R\$ 2.872.573,81	R\$ 584.843,22
PESSOAL E ENCARGOS SOCIAIS	R\$ 1.132.188,56	R\$ 1.107.916,50	R\$ 1.107.916,50	R\$ 24.272,06
REMUNERAÇÃO PESSOAL	R\$ 836.844,42	R\$ 818.900,67	R\$ 818.900,67	R\$ 17.943,75
ENCARGOS PATRONAIS	R\$ 295.344,14	R\$ 289.015,83	R\$ 289.015,83	R\$ 6.328,31
JUROS E ENCARGOS DA DÍVIDA	R\$ 11.813,51	R\$ 11.755,34	R\$ 11.755,34	R\$ 58,17
JUROS E ENCARGOS DE MORA DE AQUISICAO DE BENS E SERVICOS	R\$ 600,00	R\$ 541,83	R\$ 541,83	R\$ 58,17
JUROS E ENCARGOS DE MORA DE OBRIGACOES TRIBUTARIAS	R\$ 11.213,51	R\$ 11.213,51	R\$ 11.213,51	R\$ -
OUTRAS DESPESAS CORRENTES	R\$ 2.313.414,96	R\$ 1.752.901,97	R\$ 1.752.901,97	R\$ 560.512,99
BENEFÍCIOS A PESSOAL	R\$ 198.939,30	R\$ 185.355,52	R\$ 185.355,52	R\$ 13.583,78
USO DE BENS E SERVIÇOS	R\$ 561.811,97	R\$ 420.898,07	R\$ 420.898,07	R\$ 140.913,90
MATERIAL DE CONSUMO	R\$ 63.144,13	R\$ 29.342,18	R\$ 29.342,18	R\$ 33.801,95
OUTROS MATERIAIS DE CONSUMO	R\$ 9.157,67	R\$ 9.151,44	R\$ 9.151,44	R\$ 6,23
SERVICOS TERCEIROS - PESSOAS FÍSICAS	R\$ 151.554,42	R\$ 114.464,10	R\$ 114.464,10	R\$ 37.090,32
DIÁRIAS, AJUDAS DE CUSTO E JETONS	R\$ 201.940,00	R\$ 165.146,34	R\$ 165.146,34	R\$ 36.793,66
PASSAGENS	R\$ 91.994,93	R\$ 89.319,14	R\$ 89.319,14	R\$ 2.675,79
HOSPEDAGENS E ALIMENTAÇÃO	R\$ 26.513,47	R\$ 1.043,85	R\$ 1.043,85	R\$ 25.469,62
DESPESA COM LOCOMOÇÃO	R\$ 17.507,35	R\$ 12.431,02	R\$ 12.431,02	R\$ 5.076,33
SERVICOS TERCEIROS - PESSOAS JURÍDICAS	R\$ 465.456,52	R\$ 285.691,01	R\$ 285.691,01	R\$ 179.765,51
Serviços de Tecnologia da Informação e Comunicação – Pessoa Jurídica	R\$ 3.048,21	R\$ 3.048,21	R\$ 3.048,21	R\$ -
TRIBUTOS	R\$ 282,07	R\$ 282,07	R\$ 282,07	R\$ -
DEMAIS DESPESAS CORRENTES	R\$ 21.135,60	R\$ 18.977,06	R\$ 18.977,06	R\$ 2.158,54
SERVIÇOS BANCÁRIOS	R\$ 179.105,30	R\$ 154.265,72	R\$ 154.265,72	R\$ 24.839,58
TRANSFERÊNCIAS INTRACORRENTES	R\$ 886.684,20	R\$ 687.432,52	R\$ 687.432,52	R\$ 199.251,68
INVESTIMENTOS	R\$ 125.766,23	R\$ 97.607,11	R\$ 97.607,11	R\$ 28.159,12
OBRAS, INSTALAÇÕES E REFORMAS	R\$ 53.746,65	R\$ 53.746,65	R\$ 53.746,65	R\$ -
EQUIPAMENTOS E MATERIAIS PERMANENTES	R\$ 72.019,58	R\$ 43.860,46	R\$ 43.860,46	R\$ 28.159,12
Total:	R\$ 3.583.183,26	R\$ 2.970.180,92	R\$ 2.970.180,92	R\$ 613.002,34



1. CONTEXTO OPERACIONAL

O Conselho Regional de Psicologia 10ª Região PA/AP, criado pela Lei 5.766/71, constitui uma Autarquia Federal dotada de personalidade jurídica de direito público, com autonomia administrativa e financeira, e tem por finalidade orientar, disciplinar e fiscalizar o exercício da profissão de Psicólogo e zelar pela fiel observância dos princípios de ética e disciplina da classe. O CRP10 tem jurisdição em todo o estado do Pará e Amapá, com sede na cidade de Belém-PA e sua seção na cidade de Macapá-AP.

2. PRINCIPAIS DIRETRIZES CONTÁBEIS

2.1. Convergência às novas normas de contabilidade aplicada ao setor público

A Portaria nº 184/2008 determinou que a Secretaria do Tesouro Nacional - STN deveria promover a convergência às Normas Internacionais de Contabilidade e às Normas Brasileiras de Contabilidade Aplicadas ao Setor Público, editadas pelo Conselho Federal de Contabilidade – CFC.

O Decreto nº 6.976/2009 atribuiu a STN a competência de promover a consolidação das contas públicas, padronização das prestações de contas e dos relatórios e demonstrativos por meio da elaboração do Manual de Contabilidade Aplicada ao Setor Público – MCASP.

A Portaria STN nº 828/2011 alterou o prazo de implementação do Plano de Contas Aplicado ao Setor Público – PCASP, determinando que a Parte II – Procedimentos Contábeis Patrimoniais, deverá ser adotada pelos entes da Federação gradualmente a partir do exercício de 2012 e integralmente até o final do exercício de 2014.

2.2. Políticas Contábeis

Com a adoção dos novos procedimentos contábeis, desde 2012, passou-se a aplicar o regime de competência para todos os atos e fatos que afetam o patrimônio da Instituição, realizando, dessa forma, o reconhecimento dos créditos tributários a receber e a provisão para devedores duvidosos.

2.3. Apresentação das Demonstrações Contábeis

As Demonstrações Contábeis do exercício de 2023 foram elaboradas em conformidade com a Lei 4.320/64, as Normas Brasileiras de Contabilidade Aplicadas ao Setor Público, o Manual de Contabilidade Aplicada ao Setor Público e o Manual de Procedimentos Administrativos, Financeiros e Contábeis instituído pela Resolução CFP nº 010/2007.

I – Balanço Patrimonial

O Balanço Patrimonial evidencia, qualitativa e quantitativamente, a situação patrimonial da entidade pública.

Ativo circulante

O Ativo Circulante inclui o Caixa e Equivalentes de Caixa, os Créditos a Curto Prazo (compostos pelos Créditos Tributários a Receber de Anuidades e Fundo de Seções, pela Dívida Ativa e deduzidos pelas perdas estimadas de crédito de liquidação duvidosa), Demais Créditos e Valores a Curto Prazo (Adiantamento de férias a funcionários e Provisão de IRRF a recuperar), Estoques (Material de consumo que se encontra no estoque do almoxarifado, os quais são registrados pelo custo de aquisição e baixados pelo custo médio ponderado) e Variações Patrimoniais Diminutivas pagas Antecipadamente.

Destes informados, destacam-se as perdas estimadas de crédito de liquidação duvidosa no valor de R\$ 1.453.575,23, (composta pelos créditos tributários não arrecadados de 2023, como anuidade de pessoa física no valor de R\$ 1.377.168,85, anuidade de pessoa jurídica no valor de R\$ 61.383,13 e fundo de seções no valor de R\$ 15.023,25), valores estes que passam para a cobrança ativa no intuito de recuperação dos mesmos.

Ativo Não-Circulante

O Ativo Não-Circulante inclui o Imobilizado que é composto pelos Bens Móveis e Imóveis, deduzidos pela Depreciação.

Em 2023, o imobilizado apresentou o saldo no valor de R\$ 1.532.414,20, decorrente da aquisição de bens móveis no valor de R\$ 614.698,75, depreciação acumulada, do referido ano, no valor de R\$ 86.300,26 e bens imóveis com saldo de R\$ 1.004.015,71.

Passivo Circulante

O Passivo Circulante inclui Obrigações Trabalhistas, Previdenciárias e Assistências a Pagar a Curto Prazo, Empréstimos e Financiamentos a Curto Prazo, Fornecedores e Contas a Pagar a Curto Prazo Obrigações Fiscais a Curto Prazo (impostos a recolher), Obrigações de Repartição a Outros Entes (Cota Parte, Cota Revista e Fundo de Seções a repassar ao CFP), Provisões a Curto Prazo (Provisões para férias).

Passivo Não-Circulante

O Passivo Não-Circulante inclui Obrigações Trabalhistas, Previdenciárias e Assistências a Pagar a Longo Prazo, Empréstimos e Financiamentos a Longo Prazo, Fornecedores e Contas a Pagar a Curto Prazo, Obrigações Fiscais a Longo Prazo (impostos a recolher), Obrigações de Repartição a Outros Entes (Cota Parte, Cota Revista e Fundo de Seções a repassar ao CFP), Provisões a Longo Prazo e Resultado Diferido.

Patrimônio Líquido

O Patrimônio Líquido é o valor residual dos ativos da entidade depois de deduzidos todos seus passivos, demonstrando, dessa forma, os Resultados Acumulados.

Em 2023, conforme demonstrado no balanço patrimonial, o patrimônio líquido apresentou um resultado acumulado de R\$ 11.009.941,28 no qual parte deste resultado é referente a inscrição em restos a pagar processados no valor de R\$ 207.240,68 e de restos a pagar não processados no valor de R\$ 56.187,49, no total de R\$ 263.428,17, correspondentes a diversos serviços contratados para um melhor desempenho das atividades do CRP 10.¹⁰⁰

II – Balanço Orçamentário

O Balanço Orçamentário evidencia as receitas e as despesas orçamentárias, confrontando o orçamento inicial e as suas alterações com a execução, demonstrando o resultado orçamentário.

O Resultado Orçamentário no exercício de 2023 é demonstrado pela diferença entre o total de Receitas Realizadas de R\$ 4.786.895,75 e o total de Despesas Empenhadas de R\$ 3.233.609,09, apresentando um superávit orçamentário de R\$ 1.553.286,66.

III – Balanço Financeiro

O Balanço Financeiro evidencia as receitas e as despesas orçamentárias, bem como os ingressos e dispêndios extraorçamentários conjugados com os saldos de caixa do exercício anterior e os que se transferem para o início do exercício seguinte.

O Resultado Financeiro no exercício de 2023 é demonstrado pela diferença entre o total dos ingressos orçamentários (R\$ 4.786.895,75) com os extraorçamentários (R\$ 1.599.694,54) que foi de R\$ 6.386.590,29 e dos dispêndios orçamentários (R\$ 3.233.609,09) e extra orçamentários (R\$ 1.360.645,88) que foi de R\$ 4.594.254,97, apresentando um resultado positivo de R\$ 1.792.335,32.

IV – Demonstração das Variações Patrimoniais

A Demonstração das Variações Patrimoniais – DVP evidencia as variações quantitativas, o resultado patrimonial e as variações qualitativas decorrentes da execução orçamentária.

As variações quantitativas são decorrentes de transações no setor público que aumentam ou diminuem o patrimônio líquido, e as variações qualitativas são decorrentes de transações no setor público que alteram a composição dos elementos patrimoniais sem afetar o patrimônio líquido. O resultado patrimonial do período é apurado pelo confronto entre as variações quantitativas aumentativas e diminutivas.

A DVP do exercício de 2023 apresentou o total das variações quantitativas aumentativas de R\$ 7.061.842,87 e o total das variações quantitativas diminutivas de R\$ 4.412.209,18, gerando um Superávit no resultado patrimonial do período de R\$ 2.649.633,69.

V – Demonstração dos Fluxos de Caixa

A Demonstração dos Fluxos de Caixa evidencia as movimentações havidas no caixa e seus equivalentes nos fluxos das operações, dos investimentos e dos financiamentos.

A Geração líquida de caixa e equivalentes de caixa do exercício de 2023 foi de R\$ 1.673.856,93, apurada através do Fluxo de caixa líquido das atividades das operações de R\$ 1.881.097,61, do Fluxo de caixa líquido das atividades de investimento de R\$ 0,00 subtraído do Fluxo de caixa líquido das atividades de Financiamento de R\$ 207.240,68.

2.4. Notas Adicionais.

I – No ano de 2023 o CRP10 obteve receita de dívida ativa no montante de R\$ 238.443,61, sendo destas: dívida ativa administrativa no valor de R\$ 212.519,20; dívida ativa executiva no valor de R\$ 7.378,49 e juros e multa sobre dívida ativa no total de R\$ 18.545,92. Quanto às perdas estimadas de dívida ativa, estas foram no valor total de R\$ 211.087,06;

III - No que tange à depreciação, a mesma foi calculada, com base no Método das Cotas Constantes, sobre aquisições para o imobilizado nas contas de Móveis e Utensílios, Equipamentos de Informática, Máquinas e Equipamentos e Outros bens Móveis, realizadas no ano de 2023, no valor de R\$ 33.394,36, o que resultou em uma Depreciação Acumulada de R\$ 86.300,26, conforme demonstrado na tabela no link abaixo:

[Click aqui para ver mais informações](#)



Ainda a respeito da depreciação: esta Autarquia aguarda o procedimento de reavaliação e reajuste de mensuração para poder executar corretamente o procedimento contábil da depreciação para os bens adquiridos nos outros anos, anteriores a 2018, e para isso está em estudo a contratação de uma empresa qualificada para que se faça a reavaliação dos bens patrimoniais da instituição mencionada;

3. CONSIDERAÇÕES FINAIS

As Demonstrações Contábeis encerradas em 31/12/2023 e a Prestação de Contas do exercício de 2023 serão aprovadas pelo Plenário do CRP10 e enviadas ao CFP para apreciação e julgamento.

Márcio Paulo da Silva Melo
Contador do CRP 10 – PA/AP
CRC - PA-018844/O-8