

CONSELHO REGIONAL DE PSICOLOGIA DA 2ª REGIÃO

Relatório de Gestão do exercício de 2019

Pernambuco, 2020.

*CONSELHO REGIONAL DE PSICOLOGIA – 2ª REGIÃO
Relatório de Gestão do exercício de 2019*

Relatório de gestão do exercício de 2019, apresentado à sociedade e aos órgãos de controle interno e externo como prestação de contas anual a que esta Unidade está obrigada nos termos do art. 70 da Constituição Federal; elaborado de acordo com as disposições da IN TCU nº 63/2010, Portaria TCU 90/2014 e da DN TCU nº 139/2014, e das orientações do Controle Interno. Unidade responsável pela elaboração do Relatório de Gestão: Diretoria, Coordenação Geral e Contabilidade.

Sumário

APRESENTAÇÃO

1.1 VISÃO GERAL DA UNIDADE

1.2. Identificação da Entidade

1.3. Normas Relacionadas à Criação das Unidades Agregadora e Agregadas

1.4. Breve histórico da Entidade

1.5. Organograma funcional

2. PLANEJAMENTO ESTRATÉGICO E GOVERNANÇA

2.1. Descrição dos Objetivos do Exercício

2.2 Gestão Político-Estrutural

3. GOVERNANÇA

3.1- Descrição e Estrutura de Governança

3.2 – Informações sobre Dirigentes e Colegiados

3.3 – Diálogo com a Sociedade

4. GESTÃO DE RISCOS E CONTROLES INTERNOS

5. RESULTADOS DA GESTÃO

6. ÁREAS ESPECIAIS DA GESTÃO

6.1 Terceirizados

6.2 Processo de ingresso de funcionárias/os

6.3 Política de Remuneração dos administradores e membros de colegiados

7. GESTÃO DA TECNOLOGIA

8. CONTRATOS

9. GESTÃO FINANCEIRA E ORÇAMENTÁRIA

9.1 – Demonstração da Receita

9.2 – Execução Financeira do Orçamento

9.3 – Transferências de recursos realizadas no exercício de referência

10. DESEMPENHO FINANCEIRO E INFORMAÇÕES CONTÁBEIS

10.1 – Desempenho financeiro

10.2 – Tratamento Contábil da Depreciação dos itens do Patrimônio

11. DEMONSTRAÇÕES CONTÁBEIS

12. OUTRAS INFORMAÇÕES RELEVANTES

Lista de Tabelas e Figuras

Tabela 1	Mobilização das Comissões e Grupos de Trabalho
Tabela 2	Calendário de Pré Congressos
Tabela 3	Cronograma das Plenárias Ordinárias e Extraordinárias
Tabela 4	Anuidade 2019, Fundo de Seção e Taxas
Tabela 5	Anuidade Pessoa Jurídica
Tabela 6	Comissões Permanentes
Tabela 7	Comissões Temáticas
Tabela 8	Grupos de Trabalho
Tabela 9	Quadro de Atendimentos realizados
Tabela 10	Cobrança Judicial
Tabela 11	Quadro de Funcionárias/os
Tabela 12	Quadro de Terceirizados
Tabela 13	Quadro de Estagiárias (os)
Tabela 14	Contratos – Dispensas e Licitações
Tabela 15	Contratos - Renovações
Tabela 16	Ações de redução da inadimplência

Figura 1	Organograma
-----------------	--------------------

APRESENTAÇÃO

O Relatório de Gestão do exercício 2019 estruturou-se apresentando as informações financeiras, receitas, despesas, ações administrativas e políticas desenvolvidas pelo XV Plenário do Conselho Regional de Psicologia da 2ª Região – CRP-02.

Ainda no exercício de 2017, a Diretoria do Conselho Regional de Psicologia da 2ª Região realizou a construção da proposta de planejamento participativo. Durante todo o mês foram realizados encontros para definir como seriam realizadas as atividades dos anos de 2018 e 2019 parcialmente, haja vista que sendo ano eleitoral, as ações são desenvolvidas para organização das eleições que ocorreu no período de 23 a 27 de agosto de 2019.

Seguindo o calendário proposto, foram realizadas intervenções de forma conjunta com as comissões de desenvolvimento. Finalizando o exercício 2018 pensando no exercício seguinte, os membros da Diretoria se dedicaram as pesquisas e levantamento documental dos últimos anos de planejamento e das metas e diagnósticos para o início do processo. Em dezembro, foram realizadas as intervenções que contou com a plenária do Conselho para alinhamento e desenvolvimento do conjunto de ações para o ano de 2019.

Iniciando o exercício 2019, a Diretoria se dedicou a elaboração dos documentos operacionais do planejamento da gestão administrativa, comissões e funcionários. Na primeira semana de março, foi feito o alinhamento com toda a plenária e acompanhamento do ciclo de diretrizes de como foi o avanço do trabalho junto à gestão administrativa e construção dos planos de ação integrados para o próximo trimestre. Com base nessas atividades, a Diretoria passou a ter mensalmente reuniões de acompanhamento de diretriz que seguiu até o primeiro semestre de 2019.

Durante os exercícios 2018 e 2019, a Gestão Administrativa do Conselho realizou intervenções junto aos grupos de trabalho para a construção do plano de trabalho integrado. Os encontros tinham como intuito de acompanhar as ações e desenvolvimento do planejamento integrado.

VISÃO GERAL DA UNIDADE

1.1 Finalidade e Competências Institucionais da Entidade Jurisdicionada

O Conselho Regional de Psicologia da 2ª Região (CRPPE) é uma Autarquia de Direito Público, que tem a finalidade de orientar, disciplinar, fiscalizar e regulamentar o exercício de psicóloga (o). É também atribuição do Conselho zelar pela fiel observância dos princípios éticos e contribuir para o desenvolvimento da Psicologia enquanto Ciência e Profissão. O Sistema Conselhos de Psicologia (composto pelo Conselho Federal de Psicologia e 23 Conselhos Regionais) constitui a instância

mediadora entre o exercício profissional e a sociedade, com o objetivo de garantir a qualidade dos serviços prestados.

1.2 Identificação da Entidade

- **Nome:** Conselho Regional de Psicologia da 2ª Região
- **CNPJ:** 37.115.516-0001/91
- **Natureza Jurídica:** Autarquia Pública Federal
- **Endereço Postal:** Rua Treze de Maio, 47, Santo Amaro CEP: 50100-160 Recife/PE
- **Telefones:** (81) 2119-7272 / 7254 / 7253
- **Endereço da página da WEB:** www.crppe.org.br
- **Endereço de Correio Eletrônico Institucional:** crppe@crppe.org.br

1.3 Normas Relacionadas à criação das Unidades Agregadora e Agregadas

- Lei Ordinária nº. 5.766/1971 – Cria o Conselho Federal de Psicologia e os Conselhos Regionais de Psicologia;
- Decreto nº. 79.822/1977 – Regulamenta a Lei nº. 5.766/1971;
- Resoluções – Resolução CFP nº. 003/2007 – Institui a Consolidação das Resoluções do Conselho Federal de Psicologia e suas alterações (Resolução nº. 001/2012);
- Manuais de Publicações relacionadas às atividades da Unidade – Manual de Procedimentos Administrativos, Financeiros e Contábeis do Sistema Conselhos de Psicologia, aprovado através da Resolução CFP nº. 010/2007, alterado pela Resolução CFP nº. 20/2018;
- Resolução CFP nº. 002/2018 – Negociação de débitos;
- Resolução CFP nº. 003/2018 – Prescrição de créditos;
- Lei nº. 12.514/2011 – Trata das contribuições devidas aos conselhos profissionais em geral.

1.4 BREVE HISTÓRICO DA ENTIDADE

A profissão de psicólogo/a foi regulamentada pela Lei nº. 4.119, em 27/08/1962. Por esta razão, se comemora o Dia Nacional da/o Psicóloga/o em 27 de agosto. O Conselho Federal (CFP) e Regional de Psicologia (CRP) foram criados em 20/12/1971, através da Lei Federal nº. 5.766 e foram instalados em 27/08/1974.

Em Pernambuco, o Conselho Regional de Psicologia também foi instalado em 27/08/1974.

As instâncias deliberativas do Sistema são: a) O Congresso Nacional de Psicologia – CNP, realizado a cada três anos; b) a Assembleia das Políticas, da Administração e das Finanças – APAF, realizada semestralmente com os representantes de todos os Conselhos Regionais e Federal; c) a Assembleia Geral Ordinária que ocorre 01 (uma) vez ao ano para deliberar a anuidade da categoria; d) as Plenárias Ordinárias que ocorrem mensalmente com todos os conselheiros; e) Reuniões de Diretoria que ocorrem semanalmente com a diretoria executiva.

O planejamento das atividades do CFP e CRP's é realizado com base nas deliberações do Congresso Nacional de Psicologia – CNP que ocorre a cada três anos, no período das eleições – momento onde se aprovam as diretrizes sobre a estrutura funcional dos Conselhos e os princípios que deverão nortear seus trabalhos.

O CRPPE possui sua Sede em Recife e atualmente conta com 03 (três) Subsedes nas Cidades de Caruaru (Vale do Ipojuca), Garanhuns (Agreste Meridional) e Petrolina (Sertão de São Francisco). Os procedimentos do Sistema Conselhos estão dispostos nas Resoluções do CFP, destacando, a Resolução CFP nº. 003/2007 e suas alterações (Resolução CFP nº. 01/2012), Resolução CFP nº. 20/2018, entre outras.

1.5 ORGANOGRAMA

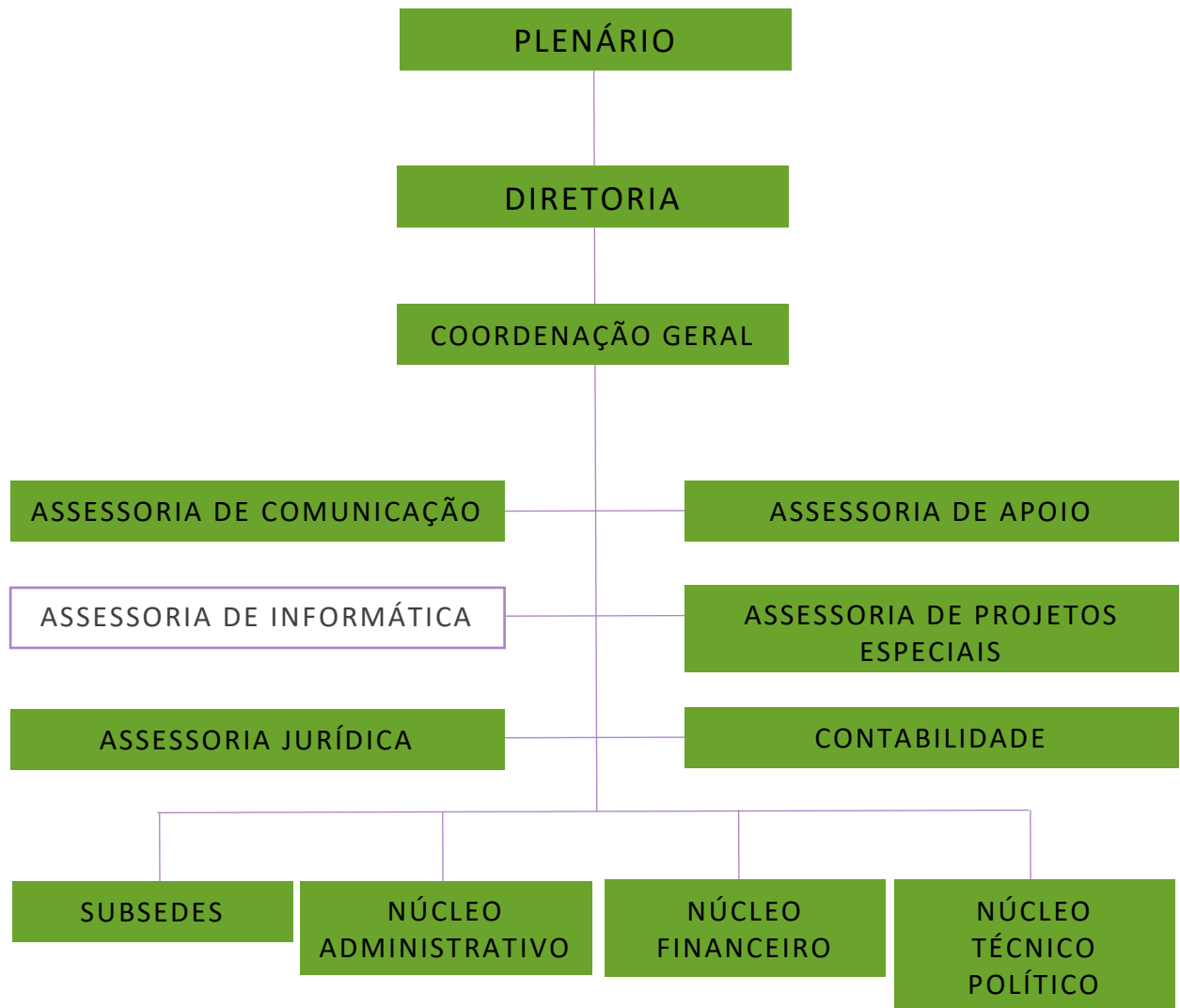


Figura 1: Organograma do Conselho Regional de Psicologia da 2ª Região – CRP-02.

2. PLANEJAMENTO ESTRATÉGICO E GOVERNANÇA

2.1 Descrição dos objetivos do exercício

Durante o mês de outubro de 2018 a Diretoria do Conselho Regional de Psicologia da 2ª Região realizou a construção da proposta de planejamento participativo para o exercício 2019. A Diretoria realizou encontros para definir como seriam realizadas as atividades do ano de 2019.

Este Ciclo de Ação de 2018 teve por finalidade mobilizar e articular os diferentes segmentos da comunidade institucional do Conselho Regional de Psicologia da 2ª Região para realização do ciclo de gestão e monitoramento com dois ciclos de coletas por ano. Sendo eles o método Zopp (planejamento orientado para objetivos) e o Monitoramento Institucional, como forma de aclarar a expansão das ações e das avaliações do trabalho.

A Monitoria, instituída pelo XV Plenário, projetou realizar o diagnóstico da coleta, de modo a oferecer a Gestão administrativa do conselho e a Diretoria a análise e a síntese do todo, alinhada a perspectiva de cada comissão e grupo de trabalho. Esta frente de trabalho foi estabelecida pela integração de diferentes setores da instituição: Diretoria, Corpo administrativo, Conselheiras/os, Coordenadoras/es, membros das comissões e funcionárias/os.

Essa coleta tem como instrumento a metodologia de Gerenciamento de Diretrizes e Avaliação Institucional com base nas orientações do Manuais de Publicações relacionadas às atividades da Unidade – Manual de Procedimentos Administrativos, Financeiros e Contábeis do Sistema Conselhos de Psicologia, aprovado através da Resolução CFP nº. 010/2007 e sua alteração, como forma de atualizar e monitorar os dados de desempenho da Instituição, bem como dos resultados de gestão e das melhorias no sistema operacional.

O relatório da gestão e da avaliação contém o resultado do esforço conjunto desenvolvido por todos os participantes das ações de mobilização sobre os aspectos organizacionais do conselho. As ações e procedimentos analisados foram os realizados pelas diversas comissões e grupos de trabalhos sob diferentes aspectos da organização interna, quais sejam: Administração da rotina operacional, procedimento de representações e articulação interinstitucional, mobilização de apoiadores e Sistemas e ferramentas de comunicação. A produção de resultados varia de acordo com o tipo de intervenção que foi estabelecida no planejamento participativo e complementada no âmbito interno das comissões e por registro do fluxo de trabalho integrado com outros grupos do conselho, possibilitado pela implementação do sistema de gestão a vista integrado com modelo de gestão institucional padrão, e de maneira coletiva no sistema Zopp.

Desta forma, esse plano de ação foi dividido para os exercícios 2018/2019 em quatro ciclos. O primeiro ciclo, que ocorreu no primeiro trimestre, envolveu os coordenadores das comissões do conselho, por meio de uma consulta participativa baseada no método Zopp e como principais articuladores, teve a missão de sensibilizar os demais setores institucionais da instituição para realização das devidas ações de interesse do projeto. O segundo ciclo que ocorreu no segundo trimestre, foram realizados encontros de alinhamento de diretrizes para os membros das comissões e funcionários do Conselho Regional de Psicologia da 2ª Região, alinhando este ao primeiro ciclo.

Ressalte-se que durante o ano de 2018 no terceiro ciclo de operação a monitoria fez um levantamento dos desafios enfrentados nas diferentes comissões, bem como a produção das rodas de acolhimento para identificação de anomalias no curso de operação da gestão interna em 2018, com o desenvolvimento do projeto de implementação do monitoramento institucional on-line para aprovação da plenária ser aplicado no quarto ciclo de 2018 que perfaz, desta forma a operação em quatro ciclos distintos.

Atendendo a seu propósito institucional, neste ano, foram realizados esforços para diagnosticar as potencialidades e limites para melhora da colaboração entre comissões. Por meio da aferição do fluxo de esforço e da construção de um painel com a indicação da operação quinzenal de todo o ano de 2018. Favorecendo a identificação das atividades de todos os participantes e dos processos de desenvolvimento, de modo a oferecer aos órgãos de Gestão, a análise e síntese do todo, mas a partir da organização interna das comissões e na perspectiva da participação da realização da Missão Institucional, apurando igualmente, a linha histórica de conservação, evolução e estagnação das Dimensões e respectivas tendências, considerando os dados dos relatórios de gestão dos anos anteriores.

Os dados estão configurados em formato não verbal por meio de uma escala cromática: tabela com os elementos de avaliação de mobilização aos quais os grupos atribuíram 5 patamares de mobilização com os parâmetros de Baixa mobilização (Roxo), planejamento (Azul), desenvolvimento (Amarelo), execução (Verde) e avaliação (vermelho) e comentários.

Tabela – Mobilização das Comissões e Grupos de Trabalho

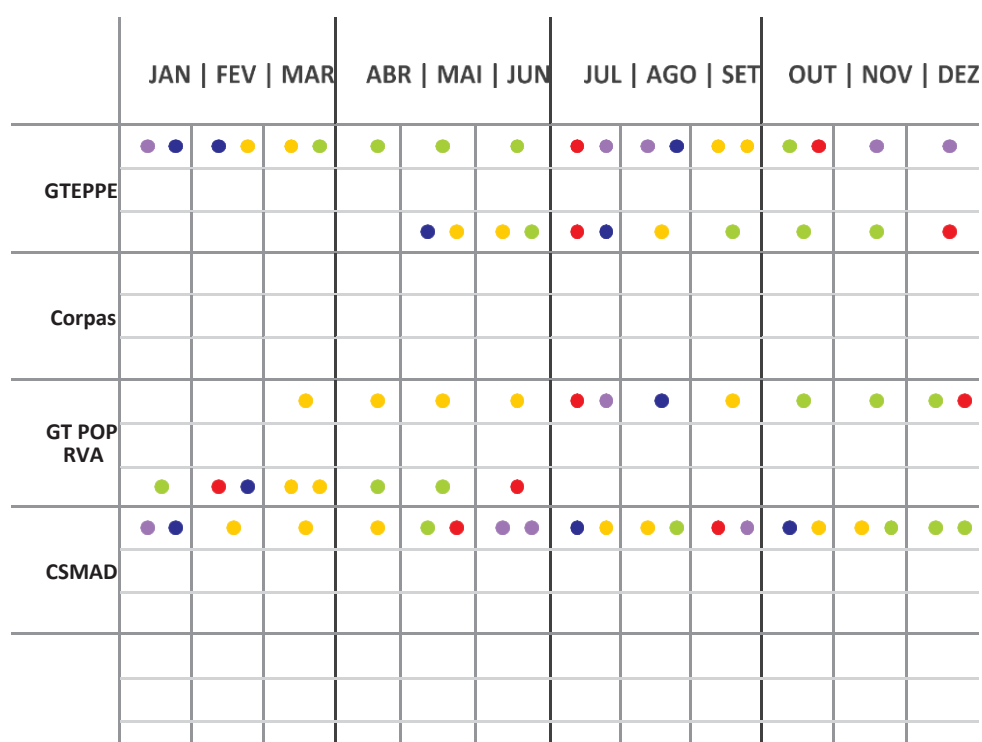


Tabela 01 – Mobilização das Comissões e Grupos de Trabalho.

O sistema utilizado com espelhamento on-line possibilitou, neste ciclo de gestão, a produção de resultados da autoavaliação no formato individual e pela integração com outras comissões. E, em relação à percepção do esforço que os membros das comissões fazem dos demais participantes, o resultado foi sendo observado por segmento do conselho, o que corresponde aproximadamente à quantidade de participantes que se engajaram diretamente e indiretamente nas ações em 2018 e 2019. Portanto, o resultado da avaliação do planejamento participativo é a soma das inserções das comissões, por ação e na integração dos esforços de mobilização do Conselho.

O sistema de gestão, portanto, ressalta o seu propósito, que é ter uma visão do todo a partir dos processos específicos do funcionamento da Instituição. No entanto, fica preservada sobre o sujeito em sua ação integrada com os demais participantes, qualquer forma de comparação valorativa em relação aos seus pares, pois o universo de colaboradores e as formas de participar são diferentes, implicando na possibilidade de maior ou menor grau de desempenho.

O Conselho Regional de Psicologia da 2ª Região, desde que implantou a gestão de diretrizes o gerenciamento de anomalias, de acordo com as orientações do Sistema de Participação e gestão a vista da Plexos Pesquisa e Desenvolvimento, vem procurando formatos metodológicos que possibilitem uma leitura do seu funcionamento não linear, mas dinâmica e experimental, tendo-se chegado à conclusão de que os instrumentos atuais favorecem aos diagnósticos que um conselho, em nosso sentir, deve oferecer à Comunidade de Profissionais Psicólogas/os, à Sociedade e, particularmente, aos órgãos de Gestão, aos quais cabe as decisões acerca das medidas mais adequadas para fortalecimento de potencialidades e terapêuticas mais adequadas ao enfrentamento de pontos a serem fortalecidos.

O produto final da atuação do conselho vem servindo de referência responsável para efetivar ações de melhoramento na Instituição, pois, a Monitoria tem tido referência por parte da Direção no sentido de torná-la relevante tanto quanto os outros instrumentos de construção qualitativa do Conselho Regional de Psicologia da 2ª Região.

O Conselho Regional de Psicologia da 2ª Região possui uma atuação relevante no cenário pernambucano pela abertura e articulação interinstitucional, ofertada pela entrega e dedicação dos seus conselheiros.

O debate com a classe de psicólogas/os e a devolutiva para a sociedade em geral representam contribuições importantes a atuação do conselho, mediante a realização de eventos, feita por todas as Comissões e Grupos de Trabalho **com o intuito de garantir à sociedade a qualidade do serviço prestado pelas/os psicólogas/os.**

A Extensão da atuação do conselho se amplia, por meio da interiorização dos projetos institucionais e sociais como ações de orientação e fiscalização. A realização de palestras, rodas de diálogo e seminários aperfeiçoam o desempenho dos profissionais.

Para acompanhamento e desenvolvimento do trabalho do Conselho Regional de Psicologia da 2ª Região desenvolve anualmente o seu Plano de Ação, estabelecendo objetivos e metas, tendo como premissa os resultados das avaliações anuais, os resultados e a dinâmica do contexto econômico, político, legal e social que afetam a Instituição.

Por fim, destaca-se que o trabalho iniciado em 2017, foi pensado para o desenvolvimento de ações através do Plenário, Comissões e Grupos de Trabalho durante os exercícios 2018 e 2019, todavia, em ano eleitoral, através do Regimento Eleitoral (Resolução CFP nº. 16/2018), a partir de janeiro, com

a deflagração do Processo eleitoral, inicia-se as etapas obrigatórias que compõem as eleições do Sistema Conselhos de Psicologia.

Dentre as etapas obrigatórias, está a realização do **Congresso Nacional da Psicologia (CNP)** e os eventos preparatórios (Pré Congressos e Congresso Regional) que ocorrem no período de novembro/2018 a março/2019 e abril/2019, respectivamente. Destacando os Pré Congressos e Congresso Regional de Psicologia (COREP).

Os Pré Congressos – São Organizados pelos Conselhos Regionais de Psicologia tem por objetivo de debater, qualificar, suprimir, criar, apreciar e sistematizar propostas locais e nacionais sobre o tema do 10º CNP – Congresso Nacional da Psicologia, dividido por eixos temáticos, quais sejam:

Eixo 1 – Organização democrática e representativa do Sistema Conselhos;

Eixo 2 – Diálogo da Psicologia com a sociedade brasileira suas relações com a democracia e os Direitos Humanos;

Eixo 3 – Do Exercício Profissional;

Os Pré Congressos deverão eleger delegadas/os para o COREP - Congresso Regional de Psicologia, **na proporção de um/a para cada duas psicólogas (os) presentes no momento da eleição das delegadas.**

Cada Pré Congresso e Congresso Regional deverá discutir e aprovar até 10 propostas por eixo, totalizando o máximo de 30 (trinta) propostas nacionais por Conselho Regional.

A homologação das/os delegadas /os eleitas nos Pré-Congressos se dará **após conferência pelo COMORG (Comissão Organizadora) Regional, do cumprimento das regras previstas pelo COREP e CNP.**

Desse modo, realizamos em 2019 os Pré Congressos (relação apresentada na tabela abaixo).

28/01/2019 - 9H	SEDE DO CRP-02	ATUAÇÃO DAS (OS) PSICÓLOGAS (OS) NO SISTEMA PRISIONAL
28/01/2019- 18 H	Sede do CRP-02	Transmasculinidades na saúde: Produzindo sentidos entre lacunas e invisibilidades
08/02/2019 - 10H	Faculdade Pernambucana de Saúde - FPS	Atendimento Online
09/02/2019 - 18H	UNIVASF - Petrolina	Avaliação Psicológica
11/02/2019 - 15H	ASCES - Caruaru	Avaliação Psicológica
16/02/2019 - 09H	Galeria Salute	Psicologia e Direitos Humanos
17/02/2019 - 14H	Detran	Avanços da Psicologia do Tráfego no Brasil
23/02/2019 - 10H	Sede do CRP-02	Saúde Mental, Álcool e outras Drogas
23/02/2019- 14H	Sede do CRP-02	Práticas Integrativas
25/02/2019- 09H	Sede do CRP-02	Reflexões éticas sobre a prática da (o) Psicóloga (o)
25/02/2019- 16H ÀS 18H	FACHO	Psicologia Educacional
25/02/2019- 18:30	FG	Psicologia do Esporte
26/02/2019- 18H	UNICAP	Gerenciamento de Crises- Situações de desastres e emergências, migrações e refúgio
26/02/2019- 19H	Sede do CRP-02	Psicologia na Assistência Social- Os desafios da política em tempos de retrocessos
08/03/2019- 10H	CRP-02	Violência contra mulher

Tabela 02 – Calendário Pré Congressos.

O Congresso Regional de Psicologia – COREP, ocorreu em Recife, nos dias, **06 e 07 de abril de 2019**, foram convidadas (os) 109 delegadas (os) eleitas (os) nos Pré Congressos realizados entre novembro/2018 a março de 2019.

Os Congressos Regionais:

- São organizados pelos Conselhos Regionais de Psicologia tem por objetivo **debater, qualificar, suprimir, criar, apreciar e sistematizar propostas locais e nacionais sobre o tema do 10º CNP, dividido por eixos temáticos.**
- Deverão realizar eleição de delegadas/os para o Congresso Nacional e deliberação sobre outras proposições.
- Proporciona a Inscrição de chapas para as eleições dos Conselhos Regionais;

Como resultado do 10º Congresso Regional de Psicologia – COREP, houve a aprovação de

Após a realização do Congresso Regional de Psicologia, como última etapa obrigatória que antecede a Eleição do Sistema Conselhos de Psicologia, ocorre o Congresso Nacional de Psicologia – CNP,

Para o exercício de 2019 o tema do Congresso Nacional de Psicologia foi: **“O (im)pertinente compromisso social da Psicologia na resistência ao Estado de exceção e nas redes de relações políticas, econômicas, sociais e culturais”.**

Foram eleitas (os) para o Congresso Nacional de Psicologia – CNP, 23 psicólogas (os) e 02 estudantes, as (os) quais representaram Pernambuco no CNP, ocorrido em Brasília/DF, no período de 30 de maio a 02 de junho de 2019.

Através do Congresso Regional de Psicologia foram aprovadas as seguintes propostas:

Âmbito Regional

Eixo 1 – Organização democrática e representativa do Sistema Conselhos = 06.

Eixo 2 – Diálogo da Psicologia com a sociedade brasileira suas relações com a democracia e os Direitos Humanos = 10.

Eixo 3 – Do Exercício Profissional = 06

Âmbito Nacional

Eixo 1 – Organização democrática e representativa do Sistema Conselhos = 10.

Eixo 2 – Diálogo da Psicologia com a sociedade brasileira suas relações com a democracia e os Direitos Humanos = 10.

Eixo 3 – Do Exercício Profissional = 10

2.2 Gestão Político-Estrutural

A Gestão político-estrutural do Conselho, compreende:

- Reuniões de Diretoria;
- Plenárias Ordinárias e Extraordinárias;
- Plenária Ampliada;
- Assembleia das Políticas, da Administração e das Finanças – APAF;
- Assembleias Ordinárias;
- Representações;
- Comissões Permanentes e Temáticas;
- Grupos de Trabalho;
- Fórum Permanente de discussões – Terças-Psis/Quintas;
- Seminário de Planejamento Estratégico;
- Manutenção das Subsedes (Vale do Ipojuca, Agreste Meridional e Sertão do São Francisco);
- Estruturar e fortalecer o CREPOP – Centro de Referência Técnica em Psicologia e Políticas Públicas;
- Ações de Orientação e Fiscalização;

- Acolhimento dos profissionais recém inscritos;
- Fortalecer a relação institucional com o Movimento Nacional de Direitos Humanos – MNDH, Luta Antimanicomial e LGBT;
- Dia da (o) Psicóloga (o);

Destacamos:

Reunião de Diretoria e Plantões

No ano de 2019 (01 de janeiro a 31 de dezembro), a Diretoria/Diretoria Ampliada realizou 304 (trezentos e quatro).

Referente à reunião de Diretoria, foram realizadas 30 (trinta) reuniões, com caráter deliberativo.

Plenárias Ordinárias e Extraordinárias

Calendário das Plenárias Ordinárias 2019

JANEIRO	FEVEREIRO	MARÇO	ABRIL	MAIO	JUNHO
Sexta Dia 25 (29ª P.Ordinária)	Sexta Dia 22 (30ª P. Ordinária)	Sexta Dia 22 (31ª P. Ordinária)	Sexta Dia 26 (32ª P. Ordinária)	Sexta Dia 24 (33ª P. Ordinária)	Sexta Dia 14 (34ª P. Ordinária)
JULHO	AGOSTO	SETEMBRO	OUTUBRO	NOVEMBRO	DEZEMBRO
a Dia 19 (35ª P.Ordinária)	Sexta Dia 16 (36ª P. Ordinária)	Dia 26 1ª PLENÁRIA XVI PLENÁRIO	Dia 07 2ª PLENÁRIA XVI PLENÁRIO	Dia 11 3ª PLENÁRIA XVI PLENÁRIO	Dia 09 4ª PLENÁRIA XVI PLENÁRIO

Tabela 03 – Calendário das Plenárias Ordinárias e Extraordinárias.

O quadro acima apresenta informações sobre as Reuniões Plenárias (Ordinárias e Extraordinárias) que ocorreram no exercício de 2019 (janeiro a dezembro).

Assembleia das Políticas, da Administração e das Finanças – APAF

A APAF foi realizada nos dias 17 a 19 de maio e nos dias 13 a 15 de dezembro de 2019, na Sede do Conselho Federal de Psicologia – CFP, em Brasília/DF. O CRP-02 foi representado pelas (os) conselheiras (os): José Hermes de Azevedo Júnior (Conselheiro Presidente), Patrícia de Oliveira Guimarães (Conselheira Vice Presidente), Marcos Mucarbel Junior (Conselheiro Tesoureiro) Maria de Jesus Moura (Conselheira Titular).

Dezembro/19 – Participaram da Assembleia, a nova gestão, empossada em setembro do mesmo ano. Alda Roberta Lemos Campos Boulitreau (Conselheira Presidente); Telma Maria Albuquerque Gonçalves de Melo (Conselheira Vice Presidente), Larissa de Melo Farias (Conselheira Secretária) e Norma Maria de Sousa Cassimiro (Conselheira Tesoureira);

Assembleias

A Assembleia Geral Ordinária para votação da tabela de anuidades, taxas e emolumentos para o ano de 2018, realizada no Auditório do Empresarial The Plaza, ocorreu no dia 31 de agosto de 2018. Participaram da referida Assembleia em torno de 20 psicólogas (os). Apresenta-se à categoria, a Resolução CFP nº. 014/2018 que **“Institui os valores das anuidades para o exercício de 2019”**, que *considerando a Lei nº 12.514 de 28 de outubro de 2011*, que trata das contribuições devidas aos conselhos profissionais em geral e a decisão da Assembleia das Políticas, da Administração e das Finanças – APAF, realizada em maio deste ano. Conforme decisão da APAF, os Conselhos regionais devem reajustar a anuidade valor máximo de **R\$ 634,22 (Seiscentos e Trinta e Quatro Reais e Vinte e Dois Centavos)** e o valor do Fundo de Seções será de **6,46** (seis reais e quarenta e seis centavos). O reajuste da anuidade foi de 3,61%. Desta forma, o valor de Pessoa Física ficará R\$ 479,41 (quatrocentos e setenta e nove reais e quarenta e um centavos) mais o Fundo de Seção de R\$ 6,46 (seis reais e quarenta e seis centavos) totalizando o valor de R\$ 485,87 (Quatrocentos e Oitenta e Cinco Reais e Oitenta e Sete Centavos). Para Pessoa Jurídica, conforme o capital social, teremos os seguintes valores: a) até R\$ 50.000,00 (cinquenta mil reais): **R\$ 322,07 (Trezentos e Vinte e Dois Reais e Sete Centavos)**; b) acima de R\$ 50.000,00 (cinquenta mil reais) e até R\$ 200.000,00 (duzentos mil reais) **R\$ 641,72 (Seiscentos e Quarenta e Um Reais e Setenta e Dois Centavos)**; c) acima de R\$ 200.000,00 (duzentos mil reais) e até R\$ 500.000,00 (quinhentos mil reais): **R\$ 961,12 (Novecentos e Sessenta e Um Mil e Doze Centavos)**; d) acima de R\$ 500.000,00

(quinhentos mil reais) e até R\$ 1.000.000,00 (um milhão de reais): **R\$ 1.280,53 (Hum Mil Duzentos e Oitenta Reais e Cinquenta e Três Centavos)**; e) acima de R\$ 1.000.000,00 (um milhão de reais) e até R\$ 2.000.000,00 (dois milhões de reais): **R\$ 1.599,95 (Hum Mil Quinhentos e Noventa e Nove Reais e Noventa e Cinco Centavos)**; f) acima de R\$ 2.000.000,00 (dois milhões de reais) e até R\$ 10.000.000,00 (dez milhões de reais): **R\$ 1.919,36 (Hum Mil Novecentos e Dezenove Reais e Trinta e Seis Centavos)**; g) acima de R\$ 10.000.000,00 (dez milhões de reais): **R\$ 2.558,18 (Dois Mil Quinhentos e Cinquenta e Oito Reais e Dezoito Centavos)**. Seguindo a Resolução nº 01/2012, nº. 014/2018, nº. 11/2017, o XV Plenário propôs: **1)** Conceder o desconto de 10% (dez por cento) aos profissionais que efetuarem o pagamento do valor integral da anuidade 2019 até 31 de janeiro e 5% (cinco por cento) para pagamento integral em fevereiro/2019; **2)** Conceder desconto de 20% (vinte por cento) aos profissionais recém-formados (vinte e quatro meses) se o pagamento for em cota única (considera-se recém-formado a (o) profissional que na data da solicitação da inscrição junto ao Conselho, tenha até 02 anos de colação de grau comprovado através da Certidão de Colação de Grau ou Diploma); **3)** Manter a cobrança da Taxa de Carteira para as (os) profissionais que solicitam o Título de Especialista; **4)** Manter a cobrança do Certificado de Registro/Cadastro; **5)** Efetuar cobrança da CIP definitiva, no momento da troca da provisória, **6)** Instituir o valor da CIP – R\$ 60,00 (Sessenta Reais) a partir de janeiro/2019; **7)** Valor da CIP de Título de Especialista- R\$ 80,00 (Oitenta Reais). Propostas aprovadas e publicadas no Portal da Transparência.

VALORES DAS ANUIDADES, FUNDOS DE SEÇÕES, TAXAS - 2019

PREVISÃO	F.S	% aumento	P.Física				P. Jurídica		
			Anuidade sem FS	Taxa de Inscrição	CIP	Multa Eleitoral	Anuidade sem FS	Taxa de Inscrição	Emissão de Certificado
2019	6,46	3,61%	479,41	95,88	60,00	0,01	322,30	R\$ 161,15	25,78

Tabela 04 – Valores das anuidades, taxas e emolumentos

Pessoa Jurídica

CÁLCULO DA ANUIDADE DO ANO DE 2019

ANUIDADE DO ANO DE 2018	R\$	
	311,0	
	7	
ÍNDICE DE 3,61% - ANUIDADE DE 2019	322,	
	30	
CAPITAL SOCIAL		
	Até	R\$
A) ATÉ R\$ 50.000,00	719,8	322,3
	1	0
B) ACIMA DE R\$ 50.000,00 (CINQUENTA MIL REAIS) E ATÉ R\$ 200.000,00 (DUZENTOS MIL REAIS)	1.433	641,7
	,18	2
C) ACIMA DE R\$ 200.000,00 (DUZENTOS MIL REAIS) E ATÉ R\$ 500.000,00 (QUINHENTOS MIL REAIS)	2.146	961,1
	,53	2
D) ACIMA DE R\$ 500.000,00 (QUINHENTOS MIL REAIS) E ATÉ R\$ 1.000.000,00 (UM MILHÃO DE REAIS)	2.859	1.280
	,89	,53
E) ACIMA DE R\$ 1.000.000,00 (UM MILHÃO DE REAIS) E ATÉ R\$ 2.000.000,00 (DOIS MILHÕES DE REAIS)	3.573	1.599
	,25	,95
F) ACIMA DE R\$ 2.000.000,00 (DOIS MILHÕES DE REAIS) E ATÉ R\$ 10.000.000,00 (DEZ MILHÕES DE REAIS)	4.286	1.919
	,61	,36
G) ACIMA DE R\$ 10.000.000,00 (DEZ MILHÕES DE REAIS)	5.713	2.558
	,33	,18

Tabela 05: Valores da anuidade para Pessoa Jurídica.

Representações

As representações são importantes para que o regional possa acompanhar as discussões realizadas no cenário nacional e regional referente à implementação, monitoramento e avaliação das políticas públicas, bem como o fortalecimento dos mecanismos de controle social.

Conselho Municipal da Assistência Social – Itamar Lima;

Conselho Estadual da Política sobre Álcool e outras Drogas – CEPAD – Priscilla Gadelha;

Conselho Municipal da Política sobre Álcool e Outras Drogas – COMPAD (Recife) – Priscilla Gadelha e Gedeandro José do Nascimento;

Conselho Municipal da Política sobre Álcool e Outras Drogas – COMPAD (Jaboatão dos Guararapes) – Melissa Azevedo;

Luta Antimanicomial – Vinícius Soares e Ana Maria Christine Lima;

Movimento Nacional dos Direitos Humanos – MNDH – Marineide da Mota Mercês e Adriana Paula Barbosa de Miranda;

Fórum de Segurança Pública – Marineide da Mota Mercês e Adriana Paula Barbosa de Miranda;

Conselho Deliberativo do PROVITA/PE – Priscilla Gadelha e Adriana Paula Barbosa de Miranda;

Programa dos Defensores dos Direitos Humanos – Maria de Jesus Moura e Rita de Cássia Ferreira;

Comitê Nacional de Combate e Prevenção à Tortura – Maria de Jesus Moura;

Conselho Municipal de Saúde – CMS – Íris Maria da Silva;

Conselho Municipal de Defesa e promoção dos Direitos da Criança e do Adolescente – COMDICA – Maria do Livramento Aguiar e Maria da Conceição Correia Pereira;

Conselho Estadual de Assistência Social – CEAS – Marcos Mucarbel Junior e Larissa de Melo Farias;

Câmara de Violência Obstétrica – Lucineide Lemos e Jáise Nunes;

Conselho Municipal de Saúde (Caruaru) – Anderson Kleber Lopes e Lucineide Lemos;

ULAPSI – Patrícia de Oliveira Guimarães;

Conselho Estadual de Direitos Humanos – Maria de Jesus Moura e Ana Karine Leal de Oliveira;

Fórum Intersetorial da Saúde Mental, Infância e Adolescência – Luiz Paulo Pontes e Rita de Cássia Ferreira;

Comitê de Saúde da População Negra – Wellington Soares de Albuquerque Filho e Ialley Lopes da Silva;

Capacitação da Escola Pública (Zika Vírus) – Gioconda Lima, Marineide da Mota Mercês, Adriana Paula Barbosa de Miranda e Deyne Cavalcanti Lins da Silva;

Fórum da Criança e do Adolescente – Maria do Livramento Aguiar e Maria da Conceição Correia Pereira;

Fórum de Mulheres de Pernambuco – Rita de Cássia Ferreira;

Rede Nacional de Feministas Antiproibicionistas – Priscilla Gadelha;

Rede Nacional Coletivo e Ativista Antiproibicionista – Priscilla Gadelha;

Fórum Estadual dos Trabalhadores da Assistência Social – FETSUAS – Larissa de Melo Farias e Marcos Mucarbel Junior;

Conselho Municipal da Mulher – Gioconda Lima e Laurivete Correia de Oliveira;

Conselho Estadual de Igualdade Racial – Wellington Soares de Albuquerque Filho;

Conselho Municipal de Igualdade Racial – Wellington Soares de Albuquerque Filho;

Comitê das Mulheres Negras Metropolitanas – Deyne Cavalcanti Lima da Silva;

ANPSINEP – Articulação Nacional de Psicólogas (os) Negras (os) e Pesquisadoras (es) – Gioconda Lima e Wellington Soares de Albuquerque Filho;

Conselho Municipal de Políticas de Promoção de Igualdade Racial – Wellington Soares de Albuquerque Filho e Gioconda Lima;

Fórum dos Conselhos Profissionais de Saúde – Patrícia de Oliveira Guimarães, José Hermes de Azevedo Junior, Vinícius Soares e outros Conselhos de Saúde;

Grupos de Trabalho (Nacional) – proposto pelo Conselho Federal de Psicologia - CFP

PL Osmar Terra – Vinícius Soares;

Psicologia do Esporte – Murilo Tolêdo Calafange;

Revisão da Resolução CFP nº. 11/2012 – Fernando Albuquerque e José Hermes de Azevedo Junior;

Revisão da Resolução CFP nº. 01/99 – Romércia Araújo;

Revisão da Resolução CFP nº. 18/2002 – Maria de Jesus Moura;

Comissões Permanentes e Temáticas do CRP-02

COMISSÃO	NOME	CRP Nº.
COMISSÃO DE DIREITOS HUMANOS – CDH	Maria de Jesus Moura	4.617
COMISSÃO DE ÉTICA – COE	Tatiana Nunes Cavalcanti	12.360
COMISSÃO DE INSTRUÇÃO (COE)	Ângela Vieira	3.632
COMISSÃO DE POLÍTICAS PÚBLICAS – CPP	Maria da Conceição Correia Pereira	1.376
COMISSÃO DE ORIENTAÇÃO E FISCALIZAÇÃO – COF	Patrícia Bleuel Amazonas	10.163

Tabela 06 – Comissões Permanentes.

Temáticas

COMISSÃO	NOME	CRP Nº.
COMISSÃO DE EDUCAÇÃO	Verônica Chaves Carrazzone	10.195
	Luiz Paulo Pontes de Lima e Silva	19.296
COMISSÃO DE SAÚDE E HOSPITALAR	Ramessa Florêncio Pereira da Silva Tenório	17.243
	Priscila de Lima Souza	17.659
COMISSÃO DE COMUNICAÇÃO	Patrícia de Oliveira Guimarães	17.739
COMISSÃO DE EVENTOS	Patrícia de Oliveira Guimarães	17.739
COMISSÃO DE PSICOLOGIA ORGANIZACIONAL E DO TRABALHO	Silvia Silva de Meirelles	10.277
COMISSÃO DE INTERIORIZAÇÃO – COMINTER	Lucimary Bezerra Florentino Alves Serapião	10.258
COMISSÃO DE ESPECIALISTA	Verônica Chaves Carrazzone	10.195
COMISSÃO DE GÊNERO E SEXUALIDADE	Isabela de Franças Meira	20.308
	Romércia Araújo	13.100
	Rita de Cássia Ferreira	17.739
DESPATOLOGIZA	Ana Maria Christine Lima da Silva	17.901
	Gioconda de Sousa Silva Lima	15.423
ENFRENTAMENTO AO RACISMO	Wellington Soares de Albuquerque Filho	18.809
	Larissa de Melo Farias	14.616
COMISSÃO REGIONAL DE ASSISTÊNCIA SOCIAL	Priscila Gadelha Moreira	12.904
COMISSÃO DE SAÚDE MENTAL, ÁLCOOL E OUTRAS DROGAS	Daniele Alves Peixoto	18.298
	Juliete Maria dos Santos	20.222
PSICOLOGIA E ATENÇÃO À PESSOA COM DEFICIÊNCIA	Jacksonn Marcello Boulitreau da Silva	19.227
	Marineide da Mota Mercês	17.858
COMISSÃO DE PSICOLOGIA JURÍDICA		

AVALIAÇÃO PSICOLÓGICA	Lucimary Bezerra Florentino Alves Serapião	10.258
------------------------------	---	--------

Tabela 07: Relação de Comissões Temáticas.

Grupos de Trabalho do CRP-02

COMISSÃO	GRUPO DE TRABALHO	COORDENAÇÃO
COMISSÃO DE POLÍTICAS PÚBLICAS	“Estudos e Práticas do Psicólogo no contexto do Envelhecimento Populacional”	André Luis Cabral da Silva CRP-02/18029 Coordenador Rubenita Paula Silva CRP-02/13486 Vice Coordenadora
	“Estudos e Práticas do Psicólogo na 21onsangu e atuação dos psicólogos voltados nos serviços à população em situação de Rua”	Itamar de Sousa Lima Junior CRP-02/18944 Coordenador

Tabela 08: Relação de Grupos de Trabalho.

Atendimento Realizado aos Profissionais

ATIVIDADES	QUANTIDADE
ATENDIMENTOS CANCELAMENTOS	208
ATENDIMENTOS PRESENCIAIS	342
ATENDIMENTOS TELEFÔNICOS	1907
ATENDIMENTOS PARA ABERTURA DE PESSOA JURÍDICA	10
RESPOSTA E-MAIL	139
MÍDIAS SOCIAIS	139
VISITA DE IDENTIFICAÇÃO	26
VISITA DE ROTINA	39
VISITA DE AVERIGUAÇÃO	23

Os atendimentos do NUTEP – Núcleo Técnico Político, são realizados pelas psicólogas Orientadoras/Fiscais, com a finalidade de orientar/fiscalizar a categoria, visando garantir a qualidade do serviço prestado pelas/os psicólogas/os.

3. GOVERNANÇA

3.1 DESCRIÇÃO E ESTRUTURA DE GOVERNANÇA

O Conselho Regional de Psicologia da 2ª Região é constituído por 09 (nove) Conselheiros Efetivos e 09 (nove) Conselheiros Suplentes, podendo sofrer alteração em função da quantidade de profissionais inscritos no regional. (Resolução CFP nº. 003/2007 – Artigo 5º).

O mandato do conselheiro regional é de 03 (três) anos, permitida reeleição consecutiva por uma vez.

3.2. INFORMAÇÕES SOBRE DIRIGENTES E COLEGIADOS

Diretoria:

- José Hermes de Azevedo Junior - CRP-02/7883 – Conselheiro Presidente;
- Patrícia de Oliveira Guimarães – CRP-02/17739 – Conselheira Vice Presidente;
- Marcos Mucarbel Junior CRP-02/15841 – Conselheiro Tesoureiro;
- Larissa de Melo Farias CRP-02/14616 – Conselheira Secretária.

Plenário (XV):

Titulares – José Hermes de Azevedo Júnior CRP-02/7.883; Verônica Carrazzone CRP-0210.195; Larissa de Melo Farias CRP-02/14.616; Filipe Vasconcelos de Araújo CRP-02/12.989; Tatiana Nunes Cavalcanti CRP-02/12.360; Patrícia de Oliveira Guimarães CRP-02/17.739; Patrícia Bleuel Amazonas CRP-02/10.163; Marcos Mucarbel Junior CRP-02/15.841 e Maria de Jesus Moura CRP-02/4.617.

Suplentes – Severino Ramos Lima de Souza CRP-02/8.175; Priscilla Gadelha Moreira CRP-02/12.904; Lucimary Bezerra Florentino Alves Serapião CRP-02/10.258; Laís de Souza Monteiro CRP-02/16.758; e Maria da Conceição Correia Pereira CRP-02/1.376.

A Diretoria é o órgão responsável pela operacionalização das diretrizes e decisões do Plenário, é constituída pelo Presidente, Vice Presidente, Secretário e Tesoureiro, eleitos pelo Plenário, no mês de setembro de cada ano eleitoral.

Artigo 9º - Regimento Interno do CRP-02 – *“Compete à Diretoria: - Elaborar propostas de atuação do CRP-02 para apreciação do Plenário; Subsidiar as discussões do Plenário; Executar as decisões do Plenário; Receber regularmente e avaliar os relatórios, bem como orientar as atividades desenvolvidas pelos Diretores em suas respectivas áreas de atuação; Decidir, ad-referendum do Plenário, os casos de urgência; Zelar pelo cumprimento das obrigações sociais do CRP-02; Elaborar tabelas de emprego, lotação e remuneração de pessoal do CRP-02. De acordo com a previsão orçamentária; Decidir a respeito da contratação de pessoal necessário ao serviço do CRP-02, de acordo com plano aprovado pelo Plenário, assim como a promoção, punição, dispensa, suspensão de contratação e férias aos servidores e contratados.*

Além das atribuições dispostas acima, cada membro possui responsabilidades próprias, as quais estão descritas no Regimento Interno do CRP-02.

Em 26/09/2019, houve a Posse do XVI Plenário, qual seja:

Presidente - Alda Roberta Lemos Campos Boulitreau - CRP-02/6.280

Vice-Presidente - Telma Maria Albuquerque Gonçalves de Melo - CRP-02/6.195

Tesoureira - Norma Maria de Sousa Cassimiro - CRP-02/5.693

Secretária - Larissa de Melo Farias - CRP-02/14.616

Conselheiras(os) Titulares

- Adriana Paula Barbosa de Miranda - CRP-02/20.087

- Alda Roberta Lemos Campos Boulitreau - CRP-02/6.280

- Denise Boff - CRP-02/11.785

- Fernando Augusto Albuquerque da Cruz Silva - CRP-02/18.840

- Gioconda de Sousa Silva Lima - CRP-02/15.423

- Ialley Lopes da Silva - CRP-02/20.850

- Larissa de Melo Farias - CRP-02/14.616

- Mamede Silva Junior - CRP-02/13.380

- Melissa Leite de Azevedo - CRP-02/12.784

- Norma Maria de Sousa Cassimiro - CRP-02/5.693

- Priscilla Gadelha Moreira - CRP-02/12.904

- Telma Maria Albuquerque Gonçalves de Melo - CRP-02/6.195

- Vanessa Rocha Novaes - CRP-02/14.560

Conselheiras(os) Suplentes

- Aline Maria Silva Melo - CRP-02/16.078

- Anamaria Faria Carneiro - CRP-02/13.596

- Antônio Gabriel Araújo Pimentel de Medeiros - CRP-02/19.999

- Daniel Coelho Silva Brandão - CRP-02/21.693

- Daniele Cristine Cavalcanti Rabello - CRP-02/13.213

- Elcio Ricardo de Melo Farias - CRP-02/15.198

- Gabriela Danúzia Freire Florêncio - CRP-02/20.648

- Ioneide Almeida de Menezes - CRP-02/9.809

- Maria da Conceição Correia Pereira - CRP-02/1.376

- Maura Regina Barros dos Santos - CRP-02/11.990
- Rafael Silva West - CRP-02/13.364
- Williane Karen de Araújo Farias - CRP-02/18.119

3.3 DIÁLOGO COM A SOCIEDADE

O Conselho Regional de Psicologia de Pernambuco 2ª Região (CRP-02) no cumprimento da Lei Nº 12.527/2011 que preconiza o Acesso à Informação (LAI) lançou um sistema que viabiliza o envio de sugestão, crítica, elogio, reclamação, denúncia, ou solicitações em geral, por meio da Ouvidoria.

A Ouvidoria tem função de aproximar a categoria e a sociedade em geral das entidades públicas. O núcleo será responsável por receber todas manifestações, encaminhá-las às áreas responsáveis do Conselho para apuração do e orientar o cidadão sobre que atitudes tomar.

As informações recebidas na Ouvidoria contribuem também para aperfeiçoamento do processo de trabalho da autarquia. A abertura de protocolo no sistema também permite que o Conselho se aproprie de dados que podem desencadear ações de fiscalização, além de acompanhar a eficiência dos setores que compõem o Regional.

Para o exercício de 2019, o contrato com a empresa que fornecia o Sistema de Ouvidoria não foi renovado, considerando a urgência em reduzir despesas, no entanto, o monitoramento foi executado e as demandas atendidas.

É importante registrar que o Portal da Transparência também foi iniciado em 2017 através de um Sistema criado pelo Conselho Federal de Psicologia por meio do qual estarão dispostas todas as informações acerca dos trabalhos desenvolvidos pelo Sistema em tempo real.

Os esforços tem sido envidados com o intuito de inserir no referido Portal as informações a partir do exercício 2012 até os dias atuais.

Sobre acessibilidade, o CRP-02 vem investindo esforços para tornar o espaço acessível, assim, como suas divulgações, vídeos, publicações. Investindo na contratação de Intérpretes de Libras nos eventos organizados pela Instituição.

Além da Ouvidoria, redes sociais, destacamos as Reuniões de Acolhimento realizadas mensalmente para os recém inscritos, palestras, rodas de diálogo. Abaixo citamos parte das atividades realizadas pela Instituição (de forma avulsa).

ETAPAS DO CNP – Congresso Nacional de Psicologia

A cada três anos, as/os psicólogas/os de todo o Brasil se reúnem de forma democrática e organizada para decidir sobre os rumos de nossa profissão. Para consolidar tais diretrizes é preciso que as/os profissionais se mobilizem para participar das etapas Regionais (Eventos Preparatórios, Pré-Congressos e Congresso Regional de Psicologia – COREP) e da etapa Nacional (Congresso Nacional de Psicologia – CNP).

Esse ano, o 10º CNP tem como tema “O (im)pertinente compromisso social da Psicologia na resistência ao Estado de exceção e nas redes de relações políticas, econômicas, sociais e culturais” e é dividido em três eixos:

Eixo 1: Organização democrática e representativa do Sistema Conselhos;

Eixo 2: O diálogo da Psicologia com a sociedade brasileira e suas relações com a democracia e direitos humanos;

Eixo 3: Do Exercício Profissional.

Dessa forma, devemos aproveitar esse momento tão importante para elaborar propostas que contribuam para a afirmação de uma prática profissional a serviço da garantia de direitos nos diferentes espaços de inserção de nossa profissão. Você também pode contribuir encaminhando propostas, participando dos eventos e se candidatando a delegada/o Regional para debater os rumos da profissão no COREP. De forma sistematizada, detalhamos cada uma das etapas que acontecerão em Pernambuco.

1º ETAPA: EVENTOS PREPARATÓRIOS

Os eventos preparatórios podem acontecer até 10 de março de 2019.

São todos os eventos em que participam psicólogas/os e/ou estudantes de Psicologia e que têm, na sua programação, algum espaço de divulgação do 10º Congresso Nacional de Psicologia (CNP), bem como as etapas Regionais do Congresso Regional de Psicologia (COREP).

Estes eventos são promovidos pelo CRP-02. Tratam-se, portanto, de atividades com os mais diversos temas e servem não só para divulgação, assim como para favorecer a organização das/os psicólogas/os para o levantamento de questões e elaboração de propostas a serem apreciadas e votadas nos Pré-Congressos. Para tal, podem ser distribuídos formulários de propostas para que as/os profissionais comecem a se familiarizar com esse instrumento, podendo elaborar propostas para a etapa seguinte.

Nos Eventos Preparatórios não são eleitos delegados para o Congresso Regional de Psicologia (COREP).

2ª ETAPA: PRÉ-CONGRESSOS

Os Pré Congressos acontecerão até 10 de março de 2019

Os eventos são promovidos pela Comissão Organizadora (COMORG) do COREP-PE que têm como objetivo discutir, elaborar e votar as propostas elaboradas pela categoria e eleger psicólogas/os e estudantes de psicologia delegadas/os ao COREP-PE.

Os Pré Congressos acontecerão em diversas áreas geográficas do Estado de Pernambuco. Os Pré Congressos são abertos à participação de todas e todos, havendo credenciamento para as modalidades:

Estudante e psicólogas/os regularmente inscritas/os e adimplentes nos CRPs.

A/o profissional poderá participar com direito a voto em um único Pré Congresso e participar sem direito a voto de quantos outros Pré-Congressos quiser. Para se informar sobre os locais dos Pré Congressos acompanhe nossa Agenda.

3ª ETAPA: CONGRESSO REGIONAL DE PSICOLOGIA (COREP)

A data do 10º COREP – PE realizado nos dias 6 e 7 de abril de 2019.

Participam do COREP todas/os as/os delegadas/os eleitas/os nos Pré-congressos. Este é o momento onde serão reunidas todas as propostas aprovadas em todos os Pré-congressos realizados na etapa anterior.

Sob organização da COMORG, o COREP é conduzido por uma Mesa Diretora e pelo plenário presente. Todas/os as/os participantes vão discutir todas as propostas de abrangência Regional e Nacional e deliberarão sobre sua aprovação integral, aprovação com alterações ou reprovação. O COREP finaliza a etapa Regional e encaminha as propostas para o CNP. Além disso é no COREP onde também são eleitas/os as/os delegadas/os que representarão o Estado de Pernambuco no 10º CNP, em Brasília.

ETAPA FINAL: CONGRESSO NACIONAL DE PSICOLOGIA (CNP)

O 10º CNP ocorrido no período de 30 de maio a 02 de junho de 2019, em Brasília.

Nele se reúnem todas as delegações eleitas em todos os COREP's do país. As/Os delegadas/os de todo o Brasil, assim como nos COREP's, debateram e votaram as propostas de abrangência Nacional.

Este processo produzirá, finalmente, um documento com as propostas que todas/os as/os psicólogas/os do país indicaram como guia para a gestão do Sistema Conselhos de Psicologia pelo próximo triênio.

Considerando que o exercício 2019 foi ano eleitoral para o Sistema Conselhos de Psicologia, as ações se voltam para os eventos destacados acima, que antecedem a eleição, ocorrida em agosto,

todavia, destaca-se como grande ação de articulação entre o Conselho Regional de Psicologia da 2ª Região e a ULAPSI – União Latino Americana de Entidades de Psicologia os quais junto com outros parceiros realizaram o II Seminário Internacional da ULAPSI, ocorrido nos dias 03 a 05 de julho de 2019, na Faculdade Frassinetti do Recife – FAFIRE - <http://ulapsi.org/web/iiseminario/>.

4. GESTÃO DE RISCOS E CONTROLES INTERNOS

O Conselho Regional de Psicologia, através da Diretoria Executiva, seguindo as Normas vigentes busca monitorar/acompanhar o desenvolvimento das ações com vistas à realização das ações previstas.

Conselheiras (os) e Colaboradores possuem funções específicas e no caso de descumprimento estarão sujeitos às sanções cabíveis nos âmbitos da justiça.

Por fim, é necessário cumprir o que rege o Código de Ética da profissão.

A Instituição preocupada com o cumprimento de seu papel enquanto órgão de classe, iniciou as discussões com vistas a aprovar o Comitê de Controle Interno, o qual terá papel indispensável no acompanhamento das atividades e cumprimento da função precípua do Conselho.

Com a implantação da cobrança com registro, a gestão obterá relatórios de arrecadação e acompanhamento da inadimplência mais concisos e desse modo, através do monitoramento mensal, propor ações que visem a eficiência na arrecadação.

É pertinente destacar os esforços das gestões para redução da inadimplência, transparência das informações aperfeiçoamento dos fluxos internos.

5. RESULTADOS DA GESTÃO

Mediante implantação do Planejamento Participativo a Direção buscou como produto final a implementação do Quadro de Gestão à Vista, baseada na análise sobre a demanda de comunicação e a síntese do fluxo de compartilhamento de informação na gestão. Considerando o alinhamento na perspectiva de cada grupo de trabalho da instituição, sendo formada por: Diretoria, Corpo de conselheiras/os, Corpo de funcionárias/os, Participantes de comissões e Grupos de trabalho.

Este sistema tem como instrumento a metodologia de Autoavaliação e Avaliação Institucional com base nas orientações do Sistema Nacional de Conselhos, como forma de atualizar, compartilhar e monitorar os dados de desempenho da instituição, bem como dos resultados de gestão e das melhorias no atendimento do corpo de psicólogos de Pernambuco e das demandas da sociedade civil em geral.

O Sistema de Gestão à Vista conterà a integração das informações projetadas formuladas pelo planejamento institucional participativo, bem como sobre os aspectos operacionais das ações projetadas. Os dados depois de tratados e analisados serão compartilhados pelos grupos de trabalho da

instituição, nas seguintes formatações: Caracterização de um ambiente físico na sede do conselho regional de psicologia; Elaboração de três quadros (modelo basculante) para instalação nas áreas de trabalho administrativo; Confecção de seis pastas de controle; Desenvolvimento de arquivos online para acompanhamento e compartilhamento de informações. As tabelas de valoração possuem conceitos de avaliação por cor, como parâmetros de desempenho, além de espaço para comentários/sugestões. A atualização de resultados será feita no formato individual e por cadastro de grupo de trabalho, possibilitado pelo sistema online.

Acerca da arrecadação a gestão lançou campanha de atualização cadastral, Campanha FIQUE LEGAL, com vistas a diminuir a inadimplência.

A inadimplência tem sido ponto de preocupação constante, bem como a ampliação das ações de orientação e fiscalização. Através do Planejamento participativo e das campanhas realizadas, o regional vem diminuindo sua inadimplência e aperfeiçoando seus procedimentos com o objetivo final de proporcionar eficiência no serviço prestado.

Além disso, o regional tem junto à Assessoria Jurídica investido na Cobrança Judicial, referentes àquelas anuidades vencidas há dois anos. Além da Cobrança extrajudicial que tem se apresentando como uma estratégia célere no recebimento das anuidades vencidas.

ITEM	NÚMERO DO PROCESSO	ANO	TIPO	VALOR APURADO (R\$)
01	0805254-07.2019.4.05.8300T	2019	Execução Fiscal	R\$ 2.365,71
02	0805205-63.2019.4.05.8300S	2019	Execução Fiscal	R\$ 487,27
03	0805222-02.2019.4.05.8300T	2019	Execução Fiscal	R\$ 2.365,71
04	0805253-22.2019.4.05.8300S	2019	Execução Fiscal	R\$ 2.186,12
05	0805310-40.2019.4.05.8300T	2019	Protesto Judicial	R\$ 1.673,81
06	0012019-66.2015.4.05.8300	2019	Execução Fiscal	R\$ 1.000,16
07	0810255-75.2016.4.05.8300T	2019	Execução Fiscal	R\$ 2.116,92
08	0809152-33.2016.4.05.8300	2019	Execução Fiscal	R\$ 1.913,45
VALOR TOTAL APURADO:				R\$ 14.109,15

Tabela 10 – Quadro cobrança judicial.

6. ÁREAS ESPECIAIS DA GESTÃO

O Conselho Regional de Psicologia da 2ª Região possui em seu quadro, 21 funcionárias (os) entre efetivos e comissionados. Possui também 07 estagiárias (os) com a possibilidade de ampliação para os Núcleos Financeiro e Técnico.

Sempre preocupado com a política de Gestão de Pessoas, Política de Salários, Clima Organizacional, o XV Plenário, aprovou a contratação da empresa AUDITARH com o objetivo de criar ferramentas que possibilitem o crescimento da (o) funcionária (o) na Instituição, que proporcionem salários dignos e justos e ações que promovam cada vez mais um clima organizacional favorável para o bem estar da equipe e também da Instituição sem perder a eficiência no resultado apresentado.

Assim, foi aprovada a Política Salarial com a apresentação de um novo Plano de Cargos, Carreiras e Salários (PCCS).

Uma Política Salarial se constitui como instrumento para definição das políticas de remuneração e também, subsidia a interlocução com a Política de Desempenho, normatizando internamente os critérios para progressão salarial nos cargos da instituição. Constitui-se num instrumento para promoção de práticas imparciais e Justas no processo de remuneração e progressão de carreira.

Além disso, tal instrumento contribui para políticas que visem o desenvolvimento individual e coletivo, o reconhecimento e valorização das (os) funcionárias (os) e, sobretudo, elimine as distorções que possam causar algum desequilíbrio salarial ou insatisfação e assim promova o desinvestimento da (o) funcionária (o) na Instituição.

Nº	FUNCIÓNÁRIO ATIVO	ADMISSÃO	DEMISSÃO	CARGO	
1	ALEXSANDRA MACHADO DA SILVA	08/03/2010	—	Assistente Administrativo	EFETIVO
2	ALINE ARAGÃO DE MIRANDA	06/11/2014	—	Contador	EFETIVO
3	ANA CAROLINA CABRAL GUSMÃO	15/07/2013	—	Assistente Administrativo	EFETIVO
4	ANA LAURA FERREIRA DUMAREZ	05/01/2015	—	Auxiliar Administrativo	EFETIVO

				vo	
5	ELIANE DOMINGOS PESSOA DE MELO	01/10/1986	—	Assistente Administrati vo	EFETIVO
6	FRANCILENE TABOSA DA SILVA	20/05/2013	—	Assistente Administrati vo	EFETIVO
7	IANDRA MILENA ALBUQUERQUE	01/03/2010	—	Auxiliar Administrati vo	EFETIVO
8	GEYMISON ANTONY WILLAMIS ALVES GOMES	01/08/2014	—	Auxiliar Administrati vo	EFETIVO
9	JOSIAS JOSE GONÇALVES	01/08/1995	—	Auxiliar Administrati vo	EFETIVO
1 0	LUIS ANTONIO DA SILVA	02/05/2000	—	Aux. Serv Gerais	EFETIVO
1 1	LUIS FELIPE ANDRADE BARBOSA	06/06/2012	—	Assessor Jurídico	COMISSIONADO
1 2	MARCELA CALHEIROS LEITE BARROS	06/05/2013	—	Assiste nte Técnico	EFETIVO
1 3	MARIA DA CONCEIÇÃO LEITE SILVA	01/09/2004	—	Assiste nte Técnico	EFETIVO
1 4	MARIA DE FATIMA DOS SANTOS NEVES	23/03/2015	—	Assessor de Projetos Especiais	COMISSIONADO
1 5	MARIA VALERIA DE OLIVEIRA CORREIA	18/02/1991	—	Assiste nte Técnico	EFETIVO
1 6	SILVANNIR FERREIRA JAQUES DE MELO	14/05/2015	—	Assessora de Comunicaç ão	COMISSIONADO
1 7	THAIS EMANUELA FERREIRA LOPES DA SILVA	02/08/2010	—	Coordenador	COMISSIONADO
1 8	VALERIA NOGUEIRA DE AZEVEDO	02/08/2004	—	Auxiliar Administrati vo	EFETIVO
1 9	VIVIANE DE VASCONCELOS SILVA	23/07/2012	—	Auxiliar Administrati vo	EFETIVO
2 0	ELANE CRISTINA LIMA DE AGUIAR	06/07/2015	—	Assessora ADM	COMISSIONADO
2 1	ELIANE PINTO DE MORAES	14/12/2015	—	AUXILIAR ADMINISTRA TIVO	EFETIVO

Tabela 11 – Quadro de Funcionárias/os.

6.1 Terceirizados e Estagiárias (os)

CARGO	QUANTIDADE	EMPRESA
VIGILANTES DESARMADOS	02	SEGVALE
AUXILIAR DE SERVIÇOS GERAIS	1	INOVE / SHALOM

Tabela 12 – Terceirizados.

Estagiárias (os)

NOME	ATIVIDADE	SETOR
ELISA COELHO	Administrativa / Financeira	RECEPÇÃO / COBRANÇA
MIRELLA NABEL BRASILINO DA SILVA (ATÉ MARÇO/2019)	Administrativa	RECEPÇÃO
VANESSA DA SILVA PEREIRA (MAIO A JUNHO/2019)	Administrativa / Financeira	RECEPÇÃO
IGOR SANTANA DE FREITAS (FEVEREIRO A MAIO/2019)	Administrativa	RECEPÇÃO
RAÍZA ANDREZA ROCHA DE ARAÚJO (ATÉ DEZEMBRO/19)	Financeiro (Cobrança)	NÚCLEO FINANCEIRO
FABIANA FABRÍCIO DA SOLVA LIMA	Financeiro (Contas a Pagar)	NÚCLEO FINANCEIRO
ANNA MARLY PIRON (ATÉ MAIO/2019)	PESQUISA	CREPOP – CENTRO DE REFERÊNCIA EM PSICOLOGIA E POLÍTICAS PÚBLICAS
THAÍS DE BARROS VICENTE (ATÉ MAIO/2019)	PESQUISA	CREPOP – CENTRO DE REFERÊNCIA EM PSICOLOGIA E POLÍTICAS PÚBLICAS
THIAGO MONTEIRO	Comunicação /imprensa	ASSESSORIA DE COMUNICAÇÃO
ISABELLE CHRISTIAN FRANÇA DE OLIVEIRA (ATÉ MAIO/2019)	COMUNICAÇÃO /IMPRESA	ASSESSORIA DE COMUNICAÇÃO

Tabela 13 – Estagiárias (os).

6.2 Processo de ingresso de funcionários na entidade

Os funcionários dos cargos efetivos são admitidos através de Concurso Público. Para os cargos comissionados, a seleção para preenchimento ou substituição de funcionários nos cargos em comissão é realizada através da indicação da Diretoria do Conselho e aprovação do Plenário do CRP-02.

Os cargos em comissão são de livre nomeação e provimento e, portanto, de caráter político-temporário. Desta forma, aquele que exercer não adquire o direito à continuidade no cargo, sendo passível de demissão *ad nutum*. No que tange à sua nomeação, não serão permitidos parentes consanguíneos ou afins, até o 3º grau, dos conselheiros, inclusive suplentes, e de empregados efetivos do CRP-02.

6.3 Política de remuneração dos administradores e membros de colegiados

As (os) conselheiras (os) e Colaboradoras (es) não fazem jus à salário/jeton. Seguindo o que preconiza a Resolução CRP-02 nº. 001/2017 – para cada plantão/reunião ou atividade realizada, representando a Instituição é percebida ajuda de custo, no valor de R\$ 50,00 reais.

A Gestão vem envidando esforços no intuito de ampliar as forma de controle no pagamento de ajudas de custo e diárias, no que diz respeito aos trabalhos desenvolvidos pelas(os) Conselheiras (os) e Colaboradoras (es) através de análise de relatórios, atas e acompanhamento mais efetivos nas Reuniões das Comissões e Grupos de Trabalho.

Destaca-se que em agosto de 2018 houve a suspensão do pagamento de ajudas de custo, momento em que o Plenário, consultou o Tribunal de Contas da União, acerca do pagamento de verbas indenizatórias.

7. GESTÃO DA TECNOLOGIA DA INFORMAÇÃO

O Conselho Regional de Psicologia preocupado com a necessidade de investimento em Gestão da Tecnologia da Informação, participou de reunião no Conselho Federal de Psicologia – CFP, em Brasília/DF, bem como fez adesão à Ata de registro para aquisição de itens de informática, item indispensável para manutenção do funcionamento pleno da Instituição.

Ademais, é importante destacar as ações desenvolvidas com o intuito de aperfeiçoar o parque tecnológico do Conselho, a implementação do SEI.

O Sistema Conselhos de Psicologia articulou ações conjuntas com os regionais com o intuito de aperfeiçoar os procedimentos, destacando a autonomia administrativa e financeira de cada Conselho, através da promoção de capacitações, investimento em tecnologia, Sistemas, que sejam utilizados por todos, realização de encontro com o Grupo de Trabalho sobre Tecnologia da Informação.

8. CONTRATOS

DISPENSAS/PROCESSOS LICITATÓRIOS/CONTRATOS 2019

<u>TIPO DO INSTRUMENTO</u>	<u>CNPJ do fornecedor</u>	<u>Fornecedor</u>	<u>Valor atualizado do Contrato</u>	<u>Data de início</u>	<u>Nº/Ano da Licitação</u>
01. PEDIDO DE BENS Nº 01.2019 (SERVIÇO)	19.946.727/0001-94	DORCAM EIRELI-ME	R\$ 750,00	não se aplica	Dispensa nº 001.2019/P ROC. ADM. Nº 001.2019

02. PEDIDO DE BENS Nº 02.2019 (SERVIÇO)	00.126.621/000 1-16	TRANS SERVI-TRANSPORTES E SERVIÇOS LTDA	R\$ 478,82	não se aplica	Dispensa nº 002.2019/P ROC. ADM. Nº 002.2019
03. PEDIDO DE BENS Nº 04.2019 (COMPRA)	41.109.828/000 1-60	JULIANA COMERCIAL LTDA	R\$ 720,00	não se aplica	Dispensa nº 003.2019/P ROC. ADM. Nº 003.2019
04. PEDIDO DE BENS Nº 05.2019 (SERVIÇO)	19.946.727/000 1-94	DORCAM EIRELI-ME	R\$ 1.500,00	não se aplica	Dispensa nº 004.2019/P ROC. ADM. Nº 004.2019
05. CT Nº 001/2019 - SISTEMA RH	64.555.626/000 1-47	SAGE BRASIL SOFTWARE S.A	R\$ 478,83	19/04/20 19	Dispensa nº 005.2019/P ROC. ADM. Nº 005.2019
06. CT Nº 002/2019 - SERVIÇO DE LIMPEZA E CONSERVAÇÃO	20.990.062/000 1-03	INOVE SERVICE EIRELI	R\$ 2.637,64	13/05/20 19	Dispensa nº 006.2019/P ROC. ADM Nº 006.2019
07. PEDIDO DE BENS Nº 07.2019 (SERVIÇO)	05.974.275/000 1-40	EKIPE TECNOLOGIA EM SEGURANÇA E INCÊNDIO LTDA	R\$ 290,00	não se aplica	Dispensa nº 007.2019/P ROC. ADM. Nº 007.2019
08. EMPENHO - PUBLICAÇÃO JORNAL DO COMMERCIO	10.798.130/000 1-75	EDITORA JORNAL DO COMMERCIO S.A (Edital Convocação Assembleia Anuidade)	R\$ 964,29	31/05/20 19	Inexigibilidade nº 001.2019 / PROC. ADM. Nº 008.2019
09. CT Nº 003/2019 - LOCAÇÃO DE IMPRESSORAS COM INSUMOS	11.264.122/000 1-11	HTM LOCAÇÕES LTDA	R\$ 650,00	13/05/20 19	Dispensa nº 008.2019/P ROC. ADM. Nº 009.2019
10. CT Nº 004/2019 - SITE	12.835.544/000 1-52	SER DIGITAL	R\$ 210,00	13/05/20 19	Dispensa nº 009.2019/P ROC. ADM. Nº 010.2019
11. CORREIOS (CT Nº 9912355906/2019)	34.028.316/002 1-57	CORREIOS	Média mensal por R\$ 800,00	26/06/20 19	Inexigibilidade nº 002.2019 / PROC. ADM.

					Nº
					011.2019
12. ACORDO DE COOPERAÇÃO O TÉCNICA Nº 001.2019	11.738.079/000 1-79	INSTITUTO DE ESTUDOS DE PROTESTO DE TÍTULOS DO BRASIL - SEÇÃO PERNAMBUCO	R\$ -	07/10/2019	INEXIGIBILIDADE Nº 003.2019 / PROC. ADM Nº 011.2019
13. CT Nº 005/2019 - LIMPEZA SUBSEDE CARUARU	CPF: 054.170.754-00	EDNA MARIA BEZERRA E SILVA AMORIM	R\$ 100 (POR LIMPEZA - LIMITADA A DUAS POR MÊS)	01/11/2019	DISPENSAN Nº 010.2019 / PROC. ADM Nº 013.2019
14. CT Nº 006/2019 - FORNECIMENTO DE ÁGUA MINERAL	10.567.530/000 1-70	BRUNO ROSAS SANTOS	R\$ 5,00 POR GARRAFÃO DE 20 L (TERRA SANTA)	21/11/2019	DISPENSAN Nº 011.2019 / PROC. ADM Nº 014.2019

Tabela 14 – Dispensas e Processos Licitatórios 2019.

RENOVAÇÕES

CONTRATOS	DATA
CT Nº 001.2017 - PERNAMBUCO CONSERVADORA / INOVE	13/05/2019
CT Nº 003.2018 - LOCAÇÃO PETROLINA	28/02/2020
CT Nº 011.2015 - TRANS-SERVI**	05/04/2020
CT Nº 003.2017 - LIMPEZA GARANHUNS	16/04/2020
CT Nº 008/2014 - SAGE BRASIL *	18/04/2020
CT Nº 003.2016 - HOSPEDAGEM	21/04/2019
CT Nº 004.2016 - PASSAGEM	21/04/2019
CT Nº 010.2015 - LIMPEZA PETROLINA (MARIA MARTA)	27/04/2019
CT Nº 005.2016 - LOCAÇÃO IMPRESSORAS	01/05/2019
CT Nº 004/2013 - SER DIGITAL (SITE)*	12/05/2019
CT Nº 011/2013 - SER DIGITAL (EMAIL)*	19/05/2019
CT Nº 006.2017 - LOCAÇÃO TREZE DE MAIO	31/05/2019
CT Nº 006.2018 - SISTEMA ALARME (AFONSO PENA)	18/06/2019
CT Nº 007.2017 - ALARME RUA TREZE DE MAIO	21/06/2019
CT Nº 007/2018 - IMPLANTA SISCAF	30/06/2019
CT Nº 0008/2018 - IMPLANTA SISTEMAS	30/06/2019
CT Nº 005.2018 - LIMPEZA CARUARU	01/07/2019
CT Nº 9912355906/2014	22/07/2019
CONTRATO ASSINATURA JORNAL	26/07/2019
CT Nº 008.2017 - LOCAÇÃO GARANHUNS	17/08/2019
CT Nº 011.2017 - ASSESSORIA DE INFORMÁTICA	20/08/2019
CT Nº 013.2015 - SUPORTE CENTRAL	20/09/2018
CT Nº 014.2015 - REPROGRAFIA	24/09/2019

CT Nº 015.2015 - ÁGUA MINERAL	20/10/2019
CT Nº 008.2016 - LOCAÇÃO CARUARU	27/12/2018
CT Nº 008/2018 - SEGURANÇA DESARMADA	31/12/2019

Tabela 15 – Renovações contratuais 2019.

9. GESTÃO FINANCEIRA E ORÇAMENTÁRIA

9.1 DEMONSTRAÇÃO DA RECEITA

a) Origens das receitas.

Receita – É o ingresso de todo o recurso financeiro nos cofres dos Conselhos Regionais e do Conselho Federal de Psicologia, decorrente de recebimentos com arrecadação de valores oriundos de arrecadação de receitas operacionais e não operacionais.

Receitas Operacionais – são oriundas da atividade-fim, assim entendidas as anuidades em geral, serviços e emolumentos com a inscrição, expedição de carteiras e certidões, as multas por infrações cometidas pelo psicólogo, juros, multas e atualização monetária de débitos, bem como os recebimentos relativos à Dívida Ativa, nas fases administrativa e executiva. No Conselho Federal a receita operacional é representada pela quota-parte remetida pelos Regionais.

Receitas Não Operacional – não vinculadas à atividade-fim, como as receitas patrimoniais de aluguéis, os rendimentos de poupança e de aplicações financeiras, receitas de cursos, de venda de publicações, de mala direta e etiquetas, e as receitas de eventos e outras assemelhadas.

As receitas são provenientes conforme abaixo:

Exercício Corrente

Exercícios Anteriores

- Anuidades Pessoa Física
- Anuidades Pessoa Jurídica
- Fundo de Seção
- Anuidades Pessoa Física
- Anuidades Pessoa Jurídica
- Fundo de Seção
- Dívida Ativa(Administrativa e Executiva)
- Inscrição Pessoa Física
- Inscrição Pessoa Jurídica

- 2ª Via CIP – Carteira Identidade Profissional
- Multa Eleitoral
- Juros e Multas s/ Anuidades

Receita de Serviços

Outras Receitas

Receita Patrimonial/ Receitas Diversas

- Rendimento CDB
- Alienação de imóvel
- Resultado positivo de eventos
- Receitas de cursos
- Mala direta

9.2 EXECUÇÃO FINANCEIRA DO ORÇAMENTO (contemplado no item – Informações complementares)

9.3 TRANSFERÊNCIAS DE RECURSOS REALIZADAS NO EXERCÍCIO DE REFERÊNCIA (contemplado no item – Informações complementares)

10 DESEMPENHO FINANCEIRO E INFORMAÇÕES CONTÁBEIS (contemplado no item – Informações complementares)

10.1 DESEMPENHO FINANCEIRO (contemplado no item – Informações complementares)

10.2 TRATAMENTO CONTÁBIL DA DEPRECIAÇÃO DOS ITENS DO PATRIMÔNIO (contemplado no item – Informações complementares)

11. DEMONSTRAÇÕES CONTÁBEIS (contemplado no item – Informações complementares)

12. OUTRAS INFORMAÇÕES RELEVANTES

Concluindo o Relatório de Gestão referente ao exercício 2019 é indispensável registrar o investimento da Gestão em adequar seus procedimentos às normas vigentes, fornecendo à sociedade as informações necessárias para o pleno acompanhamento das ações.

Investir em capacitação para seu corpo funcional e, sobretudo, atuar de forma mais efetiva no Controle Interno, reconhecendo a personalidade jurídica de direito público da instituição que requer cuidado e responsabilidade na gestão administrativa e financeira.

Destaca-se o empenho em ações para redução da inadimplência com o oferecimento de campanhas de negociação, mutirões, considerando a Resolução CFP nº. 020/2018 e demais legislações pertinentes.

Destaca-se o empenho da gestão em reduzir suas despesas pensando na saúde financeira da instituição; avaliar a necessidade de novas aquisições e investimentos.

Destaca-se o investimento na Comunicação interna e externa e no fortalecimento das Comissões de Ética e de Orientação e Fiscalização, a fim de que exerçam com eficácia a função precípua do Conselho.

No exercício de 2019, a gestão buscou ampliar seu diálogo com a sociedade e categoria, promovendo rodas de diálogo e ações de orientação junto às psicólogas (os) no exercício da profissão.

Por ser um ano eleitoral, grande parte das ações foram desenvolvidas para o cumprimento das etapas obrigatórias que antecedem a eleição. Para além dessas ações, é pertinente registrar a procura das (os) profissionais para regularizar sua inscrição, ressaltando a inadimplência.

Destacamos abaixo, algumas informações relevantes que compõem os esforços das gestões em cumprir a função fim do Conselho, reduzir a inadimplência e se aproximar da sociedade com o intuito de divulgar a Psicologia enquanto ciência e profissão.

AÇÃO	QUANTIDADE
MUTIRÕES	12 mutirões aos sábados (2019)
CAMPANHA FIQUE LEGAL (E-MAIL – FIQUELEGALCRPPE@GMAIL.COM)	4982 e-mails respondidos.
PROTESTO JUDICIAL	81
EXECUÇÃO FISCAL	183
WHATSAAP INSTITUCIONAL PARA NEGOCIAÇÃO DE DÉBITOS E ATUALIZAÇÃO CADASTRAL	280 profissionais atendidos.

Tabela 16 – Dados das ações de redução da inadimplência.

Para os próximos exercícios, os esforços estão sendo envidados para aperfeiçoar as ações de orientação e fiscalização através da Comissão de Orientação e Fiscalização, prazos de respostas e redução da inadimplência.

Investir no corpo funcional e no parque tecnológico da instituição, através do uso de sistemas, responsivos.

Investir na transparência da informação, a fim de que a sociedade e categoria possam acompanhar a gestão administrativa e financeira da instituição.